

**IL LAVORO,
TRA INVERNO
DEMOGRAFICO
E DIVARIO
GENERAZIONALE**

ROMAGNA:
GENERAZIONI AL LAVORO



**Demografia in trasformazione.
Quale impatto su
mercato del lavoro e
competitività delle imprese**

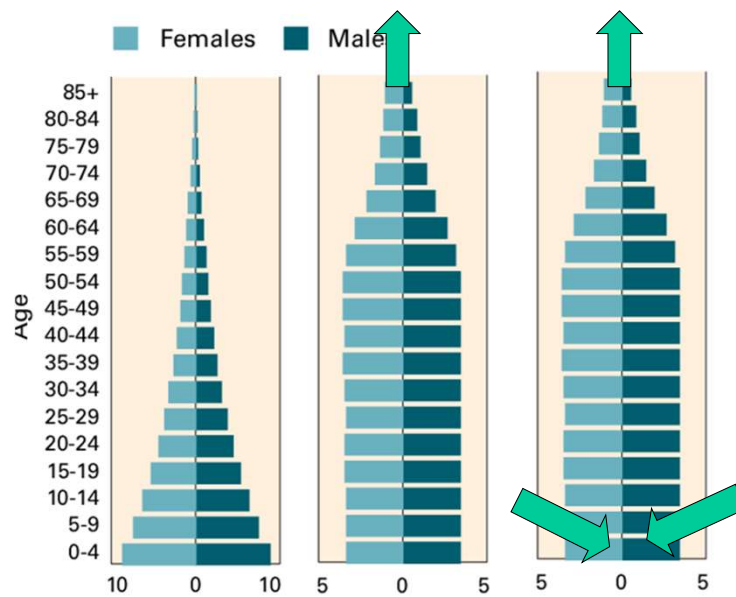
Alessandro Rosina

Ordinario Demografia e Statistica sociale

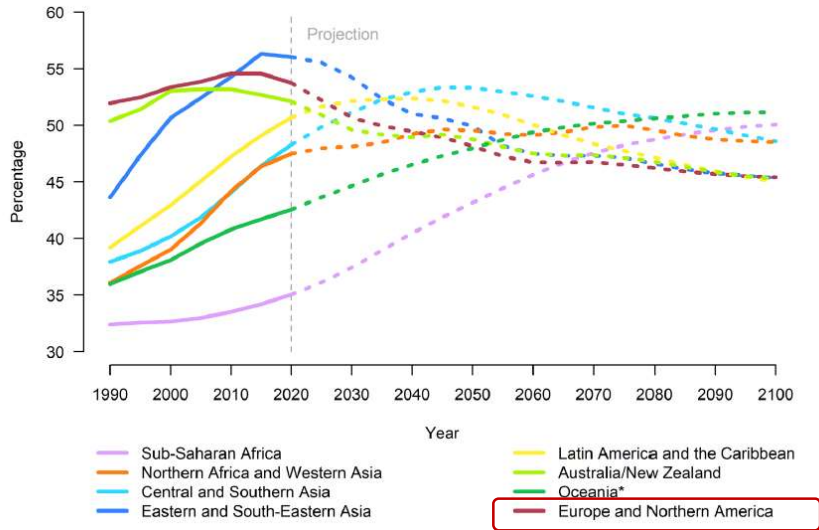
Direttore Centro di ricerca LSA

Università Cattolica di Milano

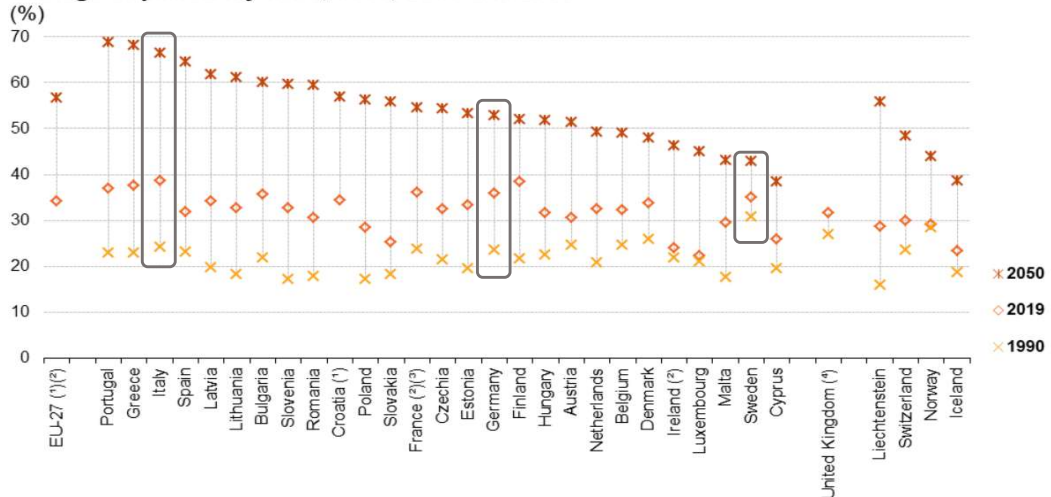
www.alessandrosina.it



Working age population (aged between 20 and 64 years, WPP NU)



Old-age dependency ratio, 1990, 2019 and 2050



Note: the old-age dependency ratio is calculated as the number of people aged ≥65 years divided by the number of people aged 20-64 years, expressed as a percentage. 2050: population according to the 2019 projections, baseline variant (EUROPOP2019).

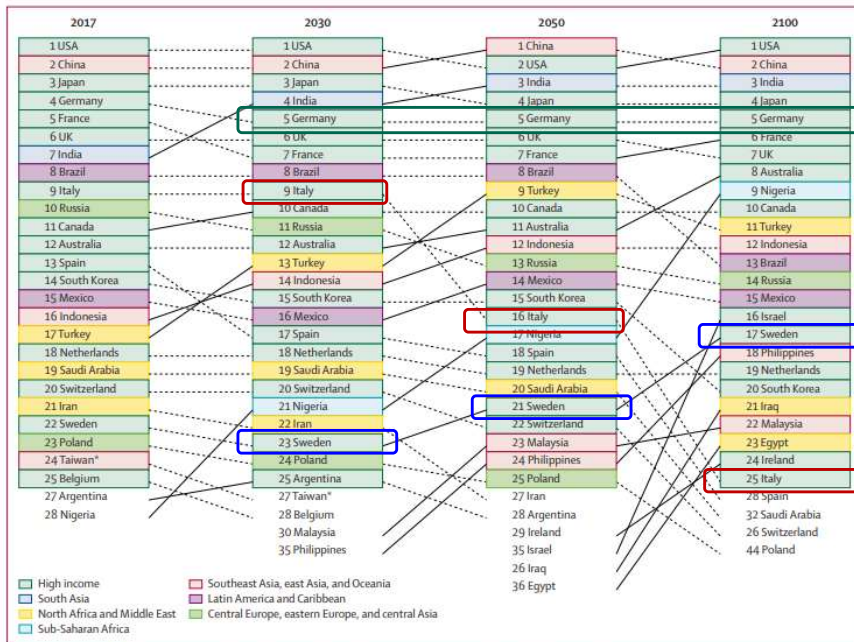
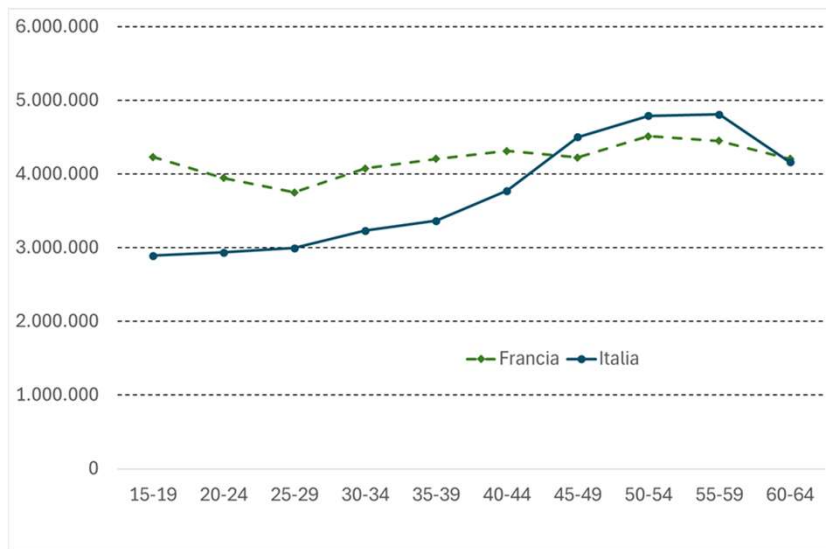


Figure 9: Ranking the top 25 economies by total GDP in 2017 and the reference scenario in 2030, 2050, and 2100

5

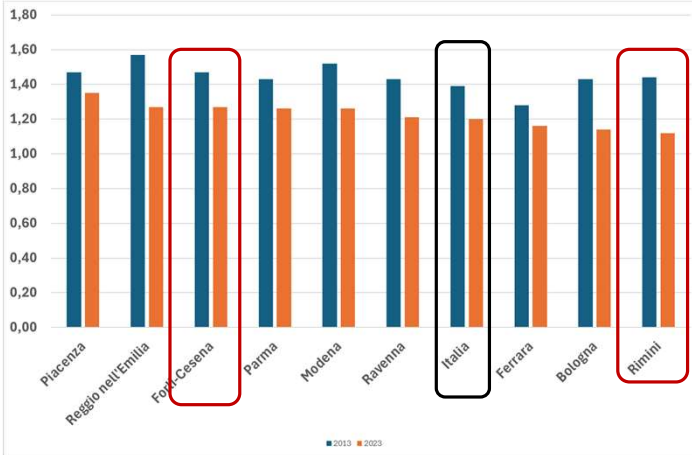
Fonte: Vollset e colleghi 2020



Fonte: Elaborazione su dati Eurostat

Dati province Forlì-Cesena e Rimini

Numero medio di figli per donna



Popolazione straniera residente

	Popolazione al 31/12 *		
	2000	2020	2023
Comprensorio di Forlì	4.568	22.636	22.874
Comprensorio di Cesena	5.130	22.976	21.810
Provincia di Forlì-Cesena	9.698	45.612	44.684
Provincia di Rimini	9.402	37.871	37.749
Emilia-Romagna	135.946	562.257	564.822
Italia	1.334.889	5.171.894	5.307.598
Incidenza popolazione straniera residente sulla popolazione totale			
Comprensorio di Forlì	2,7	12,3	12,4
Comprensorio di Cesena	2,8	11,0	10,5
Provincia di Forlì-Cesena	2,7	11,6	11,4
Provincia di Rimini	3,5	11,2	11,1
Emilia-Romagna	3,4	12,7	12,7
Italia	2,3	8,7	9,0

Fonte: ISTAT - Elaborazione: Camera di commercio della Romagna

Popolazione per classi di età

	2000				2020				2023			
	0-14 anni	15-64 anni	65 anni in poi	Età media	0-14 anni	15-64 anni	65 anni in poi	Età media	0-14 anni	15-64 anni	65 anni in poi	Età media
Comprensorio di Forlì	10,9	65,9	23,2	44,9	12,7	61,6	25,7	46,6	12,1	62,0	25,9	46,9
Comprensorio di Cesena	12,4	68,0	19,6	42,6	12,8	63,4	23,8	45,8	12,0	63,4	24,6	46,5
Provincia di Forlì-Cesena	11,7	66,9	21,4	43,7	12,8	62,6	24,6	46,2	12,1	62,7	25,2	46,7
Provincia di Rimini	12,8	68,0	19,2	42,3	12,8	63,8	23,4	45,6	11,9	63,8	24,3	46,5
Emilia-Romagna	11,5	66,3	22,2	44,3	12,7	63,1	24,2	46,0	12,1	63,2	24,7	46,4
Italia	14,3	67,3	18,4	41,2	12,9	63,6	23,5	45,4	12,2	63,5	24,3	46,1

Fonte: ISTAT - Elaborazione: Camera di commercio della Romagna

Indice di dipendenza degli anziani ^d

Comprensorio di Forlì	35,4	41,8	41,8
Comprensorio di Cesena	28,9	37,4	38,7
Provincia di Forlì-Cesena	32,0	39,4	40,2
Provincia di Rimini	28,3	36,6	38,2
Emilia-Romagna	33,6	38,3	39,0
Italia	27,4	37,0	38,3

Previsioni prossimi 20 anni

Previsione della popolazione residente per classe di età ed età media(*)

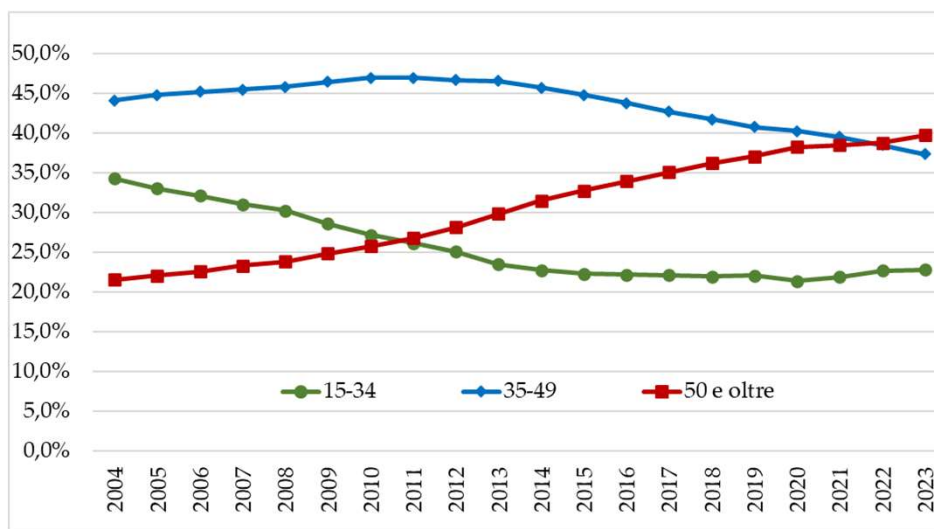
	2028				2033				2043			
	0-14 anni	15-64 anni	65 anni in poi	Età media	0-14 anni	15-64 anni	65 anni in poi	Età media	0-14 anni	15-64 anni	65 anni in poi	Età media
Provincia di Forlì-Cesena	10,9	62,3	26,9	48,0	10,4	60,4	29,1	48,7	11,1	55,9	33,0	49,6
Provincia di Rimini	10,6	63,0	26,4	48,0	10,0	60,8	29,1	48,8	10,7	55,8	33,5	50,0
Emilia-Romagna	11,2	62,9	25,8	47,5	10,7	61,2	28,1	48,2	11,2	56,4	32,4	49,4
Italia	11,3	62,7	26,0	47,5	10,6	60,6	28,8	48,5	10,9	55,5	33,5	50,0

(*) I dati previsionali si riferiscono allo scenario mediano. Le previsioni provinciali sono di tipo sperimentale

Fonte: ISTAT - Elaborazione: Camera di commercio della Romagna

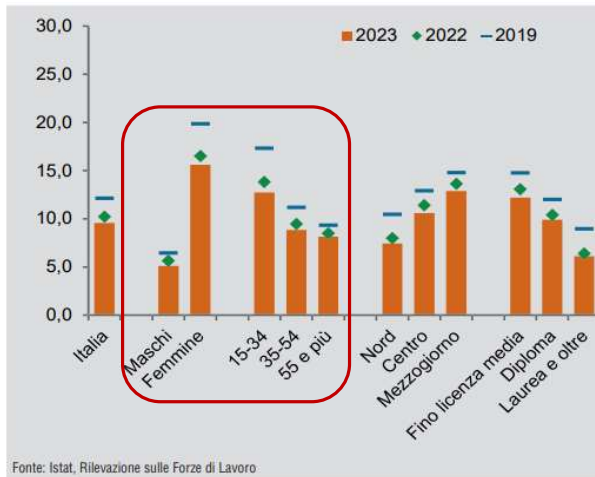
	2028	2033	2043
Indice di vecchiaia *			
Provincia di Forlì-Cesena	246,8	279,8	297,3
Provincia di Rimini	249,1	291,0	313,1
Emilia-Romagna	231,0	263,0	289,0
Italia	231,0	272,0	307,0

Occupati in Italia per fasce d'età

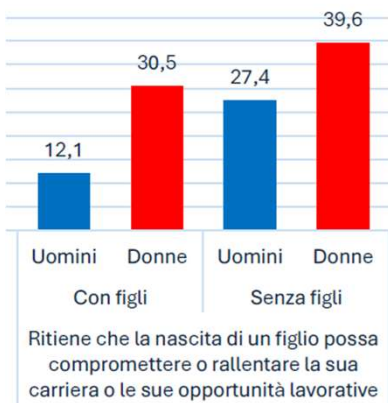
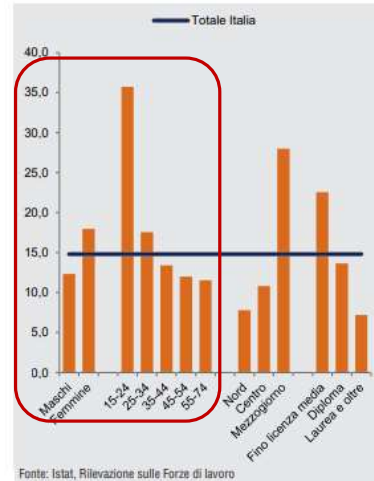


I margini su cui agire

Tasso di mancata partecipazione



Occupati in part-time involontario



Incidenza delle motivazioni all'inattività sul totale donne (25-34 ani) - 2022-2023 (val. %)

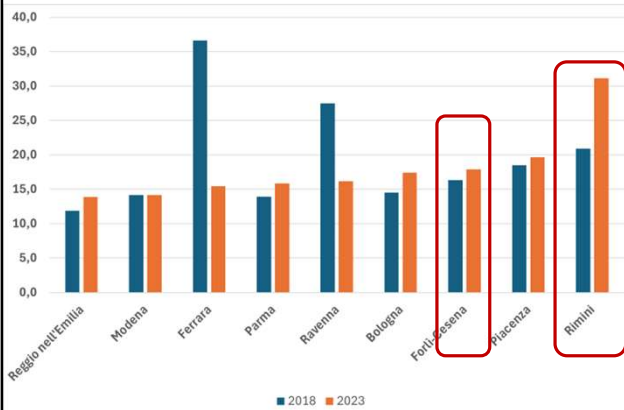


Indice di asimmetria nel lavoro familiare: 62% circa (parte del tempo dedicato al lavoro domestico per donne di 25-44 anni in coppia in cui entrambi lavorano).

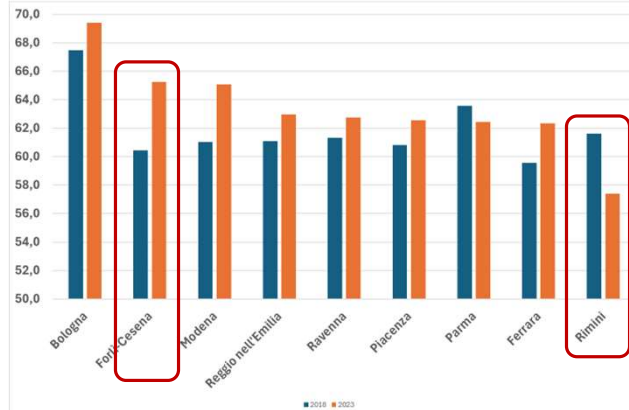
Fonte: Istat - BES 2024

Dati province Forlì-Cesena e Rimini

Tasso di disoccupazione giovanile. 2018 e 2023



Tasso di occupazione femminile. 2018 e 2023



I cambiamenti demografici quantitativi (nel rapporto tra generazioni)

Interagiscono con quelli qualitativi (percezione del lavoro e aspettative sulla sua qualità).

Dimensioni che rimangono importanti:

stipendio e opportunità di carriera.

Dimensioni in crescita:

- work-life balance,
- clima aziendale (benessere relazionale)
- opportunità di formazione (continua)
- sintonia con i valori personali

Questi aspetti che fanno la vera differenza su capacità attrazione e *retention*.

(in un contesto in cui sempre più forte è la competizione per l'attrazione di talenti)

I cambiamenti demografici e sociali hanno ricadute sulla produttività e la competitività delle imprese, in combinazione con l'impatto delle nuove tecnologie.

- **Generazioni diverse nell'ambiente di lavoro:** se gestita efficacemente, può favorire la circolazione delle conoscenze e delle competenze, aumentando la capacità innovativa delle organizzazioni.
- **Evoluzione del corso di vita** (benessere mentale, formazione continua e work-life balance): maggiore soddisfazione dei dipendenti, che, secondo numerosi e consolidati studi, è correlata a riduzione assenteismo e aumento della produttività.

Le aziende che cresceranno di più saranno quelle, a parità di dotazione tecnologica, in grado di gestire meglio il fattore umano, favorendo un **circolo virtuoso tra qualità del lavoro, produttività e retribuzioni** (diventano reciprocamente leva positiva).

Per saperne di più
su cause, conseguenze,
politiche...

www.alessandrorosina.it



Alessandro
Rosina

CRISI DEMOGRAFICA

*politiche
per un paese che ha
smesso di crescere*

PICCOLA BIBLIOTECA PER UN PAESE NORMALE
VITA E PENSIERO