



CONGIUNTURA

INDAGINE SULLA CONGIUNTURA NELLE IMPRESE MANIFATTURIERE DELLA PROVINCIA DI RIMINI

Risultati della rilevazione del

3° trimestre 2022

Per le imprese manifatturiere della provincia di Rimini gli indicatori confermano un moderato rallentamento delle attività; tale inversione del trend produttivo, che mantiene comunque valori positivi, ha preso avvio dallo scorso trimestre, dopo una fase espansiva che durava dal primo quarto del 2021.

Nell'arco degli ultimi 12 mesi le performance produttive medie appaiono, in ogni modo, in espansione, specialmente con riferimento ai comparti Meccanica e Alimentari. La crescita produttiva è trasversale a tutte le classi dimensionali d'impresa, sebbene le aziende di maggiori dimensioni (oltre i 249 addetti) riportino performance superiori alla media provinciale.

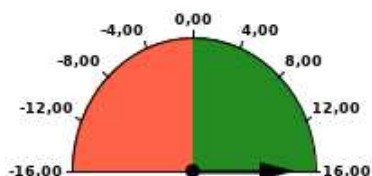
In crescita anche gli ordinativi e il fatturato dell'industria a valori correnti.

Questi, in sintesi, i risultati dell'ultima indagine la cui rilevazione ha coperto il 9,0% delle imprese manifatturiere locali di riferimento e il 14,0% degli addetti.

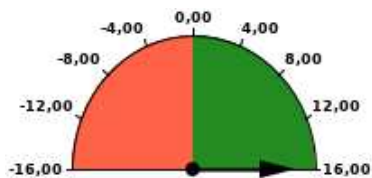
Si illustrano di seguito i principali risultati.

TOTALE MANIFATTURIERO PROVINCIALE

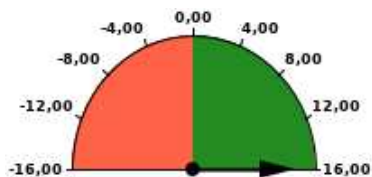
Variazioni percentuali medie degli ultimi 12 mesi rispetto ai 12 mesi precedenti (VP12)



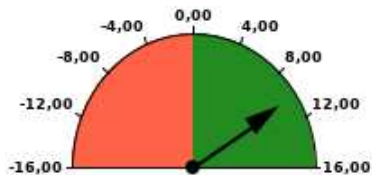
(+19,3) PRODUZIONE



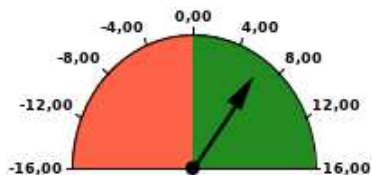
(+22,8) FATTURATO



(+21,0) ORDINI INTERNI



(+10,3) ORDINI ESTERI



(+6,4) OCCUPAZIONE

DINAMICA CONGIUNTURALE - RISULTATI RISPETTO AL TRIMESTRE PRECEDENTE

I 62,5% dei rispondenti riporta una situazione di stabilità della produzione rispetto al trimestre precedente e il 22,0% indica una diminuzione; la variazione congiunturale è pari al -3,4%, in controtendenza con il trimestre precedente (quando fu positiva). Con riferimento al fatturato, invece, il 35,0% dei rispondenti ne dichiara una diminuzione rispetto al secondo trimestre 2022, e un altro 51,0% dei rispondenti indica stabilità; la variazione è pari al -11,7%. In flessione anche gli ordini interni (-3,2%), mentre gli ordinativi esteri e l'occupazione restano sostanzialmente stabili.

DINAMICA TENDENZIALE - RISULTATI RISPETTO ALLO STESSO TRIMESTRE DELLO SCORSO ANNO

Rispetto al terzo trimestre del 2021, la produzione del manifatturiero riminese è aumentata del 7,5%. L'espansione della produzione è sostanzialmente comune a tutti i comparti, fatta eccezione per le altre industrie manifatturiere (-4,5%). Performance superiori al dato medio si riscontrano per il comparto Alimentare (+31,8%), Legno e mobili (+18,2%), Abbigliamento e accessori (+10,9%). Performance produttive contenute (inferiori al dato medio), invece, per Chimica e plastica (+2,2%) e Prodotti in metallo (+1,6%).

Per il fatturato, il 73,0% dei rispondenti ne dichiara un'espansione rispetto al medesimo trimestre del 2021; la variazione è pari al +9,4%. La crescita del fatturato è sostanzialmente comune a tutti i comparti analizzati e beneficia in parte degli effetti inflattivi dei prezzi rilevati in questo ultimo periodo.

Gli ordinativi interni aumentano in modo leggermente più intenso rispetto a quelli esteri (rispettivamente +6,6 e +4,3%) ed entrambe le variabili si consolidano in terreno ampiamente positivo. In espansione anche l'occupazione (+6,4%) nel trimestre in esame, ma in questo caso l'effetto è in buona parte dovuto alla partecipazione di nuove imprese all'indagine.

Numero di giornate lavorative per trimestre

	2020	2021	2022
1° trim	63	62	63
2° trim	62	63	61
3° trim	66	66	65
4° trim	64	64	62
Anno	255	255	251

RISULTATI DELLA MEDIA DEGLI ULTIMI 12 MESI RISPETTO AI 12 MESI PRECEDENTI

Su base annuale (media degli ultimi 12 mesi rispetto ai 12 mesi precedenti), gli indicatori confermano un rallentamento delle attività manifatturiere locali; tale inversione del trend ha preso avvio nel secondo trimestre di quest'anno, dopo una fase espansiva che durava dal primo quarto del 2021.

Le imprese rispondenti riportano una crescita media della produzione pari al 19,3%. Con riferimento ai principali comparti del manifatturiero riminese, essi appaiono tutti in crescita con alcune differenziazioni; Abbigliamento e accessori ha recuperato completamente e stabilizzato (+13,5%) le performance produttive perse nei primi trimestri del 2021. Performance significativamente superiori alla media del manifatturiero provinciale per Meccanica (+26,7%) e Alimentari (+43,1%). Performance produttive inferiori alla media settoriale, ma comunque positive, quelle del comparto Chimica e plastica (+3,6%), Legno e Mobili (+6,4%), Elettronica (+6,3%).

Nel periodo in esame si è registrato un contestuale incremento del fatturato a valori correnti (+22,8%), trend comune a tutti i comparti del manifatturiero provinciale. La percentuale media dei ricavi generati all'estero (per esportazioni) si è attestata al 43,8% del fatturato complessivo. I comparti del manifatturiero riminese maggiormente orientati all'export si confermano quello della Meccanica (60,0%), Abbigliamento e accessori (51,6%), Chimica e plastica (44,2%).

La domanda interna ha segnato un incremento del 21,0%, mentre quella estera del +10,3%. I livelli occupazionali medi sui 12 mesi appaiono in crescita, grazie anche agli interventi di sostegno pubblici specifici attuati lo scorso anno.

PROSPETTIVE

Per il quarto trimestre del 2022 rispetto a quello in esame, il sentiment degli imprenditori intervistati si attesta sulla stabilità della produzione, del fatturato, degli ordinativi e dei livelli occupazionali.

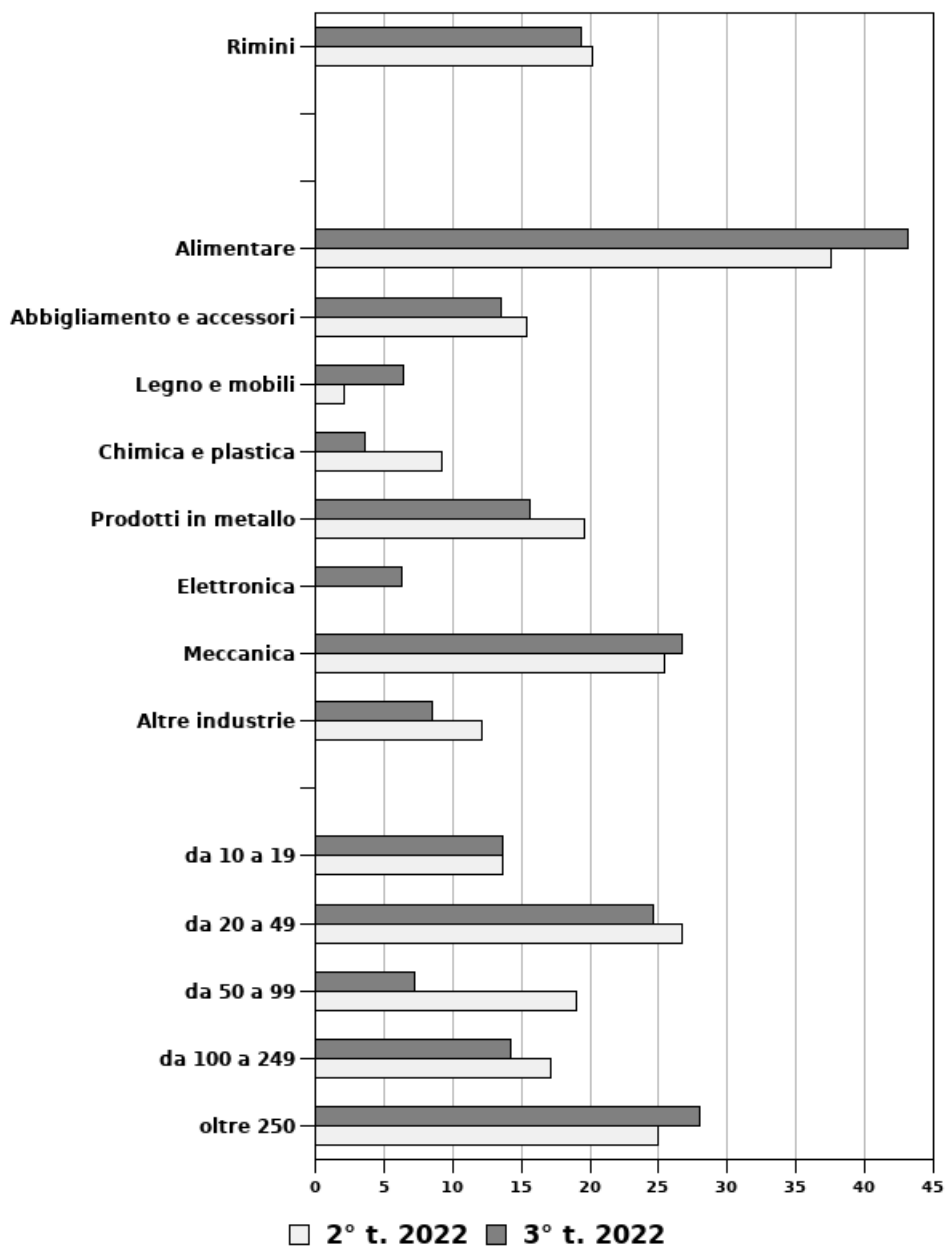
AVVERTENZA METODOLOGICA

Il presente report espone le elaborazioni dell'indagine congiunturale delle imprese manifatturiere della provincia di Rimini con più di 9 addetti, al terzo trimestre del 2022. Sebbene il campione di analisi possa ritenersi significativo in termini di rappresentatività dell'universo di riferimento, la contenuta numerosità delle osservazioni valide a livello settoriale potrebbe non rendere pienamente attendibili i risultati interpretati in tale contesto che, pertanto, necessitano di una particolare cautela nella lettura e nella diffusione (cfr. pag. 6 e segg.).

La presente indagine, dalla quale sono escluse le imprese con meno di 10 addetti, è di tipo congiunturale e non considera le variazioni strutturali dei settori determinate dalla dinamica di iscrizioni e cessazioni delle imprese; i dati di struttura, settoriali e dimensionali, sono utilizzati esclusivamente nella ponderazione dei risultati raccolti e vengono aggiornati annualmente.

PRODUZIONE

variazioni percentuali medie degli ultimi 12 mesi
rispetto ai 12 mesi precedenti (VP12)



SEZIONE A

Indagine sulla congiuntura nelle imprese manifatturiere della provincia di Rimini
Rilevazione del 3° trimestre 2022

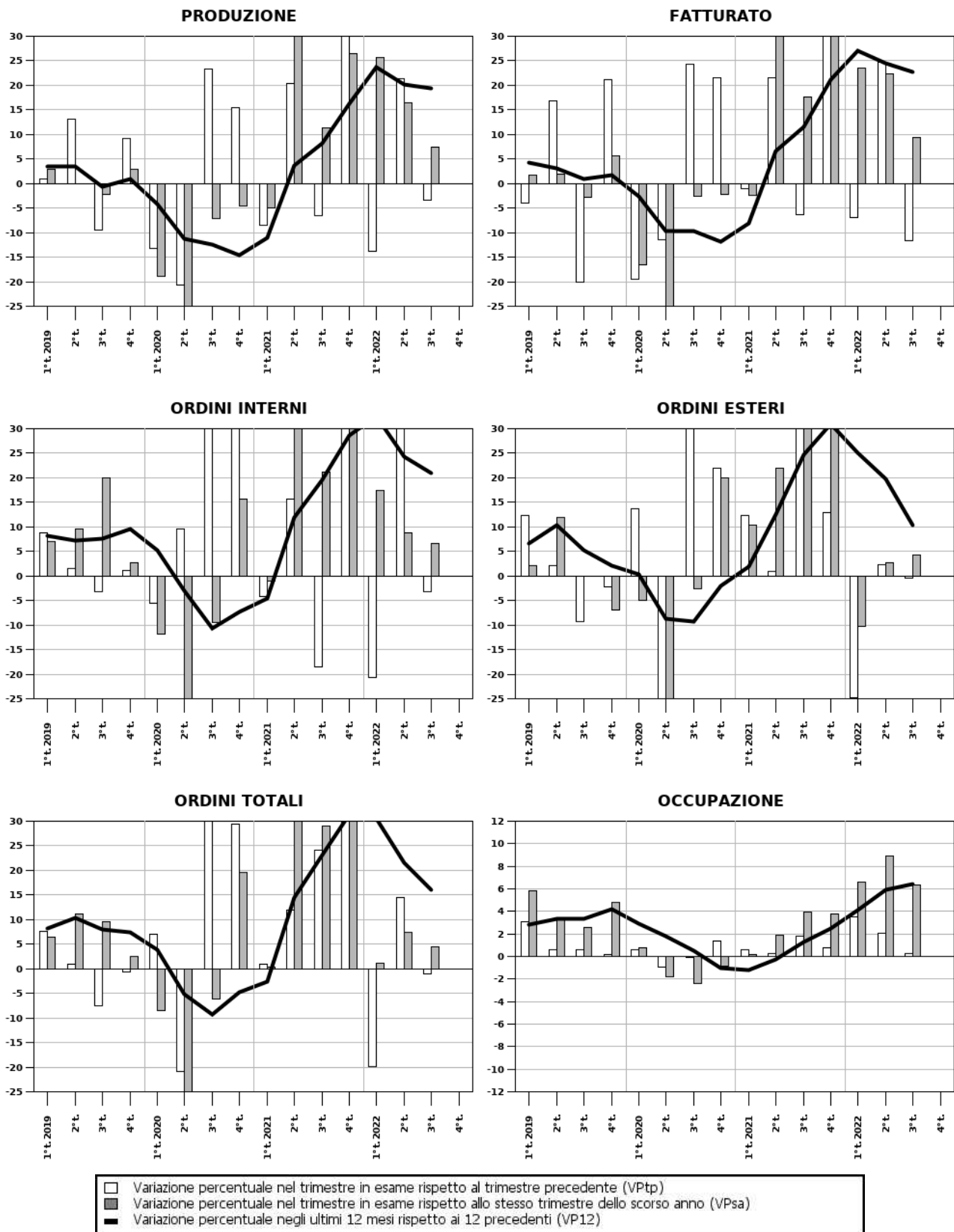
Area: **Provincia di Rimini**
Settore: **Totale manifatturiero**
Classe: **da 10 addetti ed oltre**

Fenomeno	valore rilevato	Imprese in aumento (%)	Imprese stabili (%)	Imprese in diminuzione (%)	Numero dati validi	Grado di copertura (% addetti)	Intervallo di confidenza
variazione percentuale rispetto al trimestre precedente (VPtp)							
PRODUZIONE	-3,4	16,2	62,2	21,6	16	8,1	-
FATTURATO	-11,7	13,5	51,4	35,1	19	8,4	-
ORDINI INTERNI	-3,2	8,1	78,4	13,5	10	4,6	-
ORDINI ESTERI	-0,4	8,1	86,5	5,4	9	3,6	-
OCCUPAZIONE	0,2	16,2	73,0	10,8	37	14,4	-
valore del trimestre in esame (VAtc)							
Vendite all'estero - % sul totale	41,0	-	-	-	33	14,0	-
Ore lavorate per operaio	370,8	-	-	-	19	7,9	-
Ore di CIG per operaio	4,2	-	-	-	19	7,9	-
variazione percentuale rispetto allo stesso trimestre dello scorso anno (VPsa)							
PRODUZIONE	7,5	62,2	21,6	16,2	36	14,3	-
FATTURATO	9,4	73,0	13,5	13,5	37	14,4	-
ORDINI INTERNI	6,6	37,8	51,4	10,8	32	11,6	-
ORDINI ESTERI	4,3	24,3	64,9	10,8	30	8,4	-
OCCUPAZIONE	6,4	53,6	17,9	28,6	28	12,4	-
variazione percentuale prevista per il trimestre seguente rispetto al trimestre in esame (VPpr)							
PRODUZIONE	12,9	18,9	78,4	2,7	9	4,5	-
FATTURATO	12,7	18,9	78,4	2,7	9	3,5	-
ORDINI INTERNI	8,1	16,2	81,1	2,7	9	4,5	-
ORDINI ESTERI	-0,1	5,4	91,9	2,7	10	3,8	-
OCCUPAZIONE	0,1	10,8	86,5	2,7	37	14,4	-
variazione percentuale media ultimi 12 mesi rispetto ai 12 mesi precedenti (VP12)							
PRODUZIONE	19,3	-	-	-	-	-	-
FATTURATO	22,8	-	-	-	-	-	-
ORDINI INTERNI	21,0	-	-	-	-	-	-
ORDINI ESTERI	10,3	-	-	-	-	-	-
OCCUPAZIONE	6,4	-	-	-	-	-	-
valore medio ultimi 12 mesi (VA12)							
Vendite all'estero - % sul totale	43,8	-	-	-	-	-	-
Ore lavorate per operaio	417,6	-	-	-	-	-	-
Ore di CIG per operaio	5,9	-	-	-	-	-	-
variazione percentuale media nell'anno corrente rispetto allo stesso periodo dell'anno scorso (VPpm)							
PRODUZIONE	16,9	-	-	-	-	-	-
FATTURATO	18,9	-	-	-	-	-	-
ORDINI INTERNI	11,1	-	-	-	-	-	-
ORDINI ESTERI	-1,3	-	-	-	-	-	-
OCCUPAZIONE	7,4	-	-	-	-	-	-
valore medio nell'anno corrente (VApm)							
Vendite all'estero - % sul totale	44,3	-	-	-	-	-	-
Ore lavorate per operaio	416,1	-	-	-	-	-	-
Ore di CIG per operaio	5,2	-	-	-	-	-	-

SEZIONE A

Indagine sulla congiuntura nelle imprese manifatturiere della provincia di Rimini
Rilevazione del 3° trimestre 2022

Area: **Provincia di Rimini**
Settore: **Totale manifatturiero**
Classe: **da 10 addetti ed oltre**



SEZIONE A

Indagine sulla congiuntura nelle imprese manifatturiere della provincia di Rimini
Rilevazione del 3° trimestre 2022

Area: **Provincia di Rimini**

Settore: **Alimentare**

Classe: **da 10 addetti ed oltre**

Fenomeno	valore rilevato	Imprese in aumento (%)	Imprese stabili (%)	Imprese in diminuzione (%)	Numero dati validi	Grado di copertura (% addetti)	Intervallo di confidenza
variazione percentuale rispetto al trimestre precedente (VPtp)							
PRODUZIONE	null	0,0	100,0	0,0	0	0,0	-
FATTURATO	null	0,0	100,0	0,0	0	0,0	-
ORDINI INTERNI	null	0,0	100,0	0,0	0	0,0	-
ORDINI ESTERI	null	0,0	100,0	0,0	0	0,0	-
OCCUPAZIONE	0,0	0,0	100,0	0,0	3	4,9	-
valore del trimestre in esame (VAtc)							
Vendite all'estero - % sul totale	8,4	-	-	-	3	4,9	-
Ore lavorate per operaio	null	-	-	-	0	0,0	-
Ore di CIG per operaio	null	-	-	-	0	0,0	-
variazione percentuale rispetto allo stesso trimestre dello scorso anno (VPsa)							
PRODUZIONE	31,8	66,7	0,0	33,3	3	4,9	-
FATTURATO	44,2	100,0	0,0	0,0	3	4,9	-
ORDINI INTERNI	25,6	66,7	33,3	0,0	3	4,9	-
ORDINI ESTERI	6,8	66,7	33,3	0,0	3	4,9	-
OCCUPAZIONE	-11,9	0,0	0,0	100,0	2	3,9	-
variazione percentuale prevista per il trimestre seguente rispetto al trimestre in esame (VPpr)							
PRODUZIONE	null	0,0	100,0	0,0	0	0,0	-
FATTURATO	null	0,0	100,0	0,0	0	0,0	-
ORDINI INTERNI	null	0,0	100,0	0,0	0	0,0	-
ORDINI ESTERI	null	0,0	100,0	0,0	0	0,0	-
OCCUPAZIONE	0,0	0,0	100,0	0,0	3	4,9	-
variazione percentuale media ultimi 12 mesi rispetto ai 12 mesi precedenti (VP12)							
PRODUZIONE	43,1	-	-	-	-	-	-
FATTURATO	44,5	-	-	-	-	-	-
ORDINI INTERNI	38,5	-	-	-	-	-	-
ORDINI ESTERI	21,2	-	-	-	-	-	-
OCCUPAZIONE	-3,1	-	-	-	-	-	-
valore medio ultimi 12 mesi (VA12)							
Vendite all'estero - % sul totale	36,3	-	-	-	-	-	-
Ore lavorate per operaio	476,1	-	-	-	-	-	-
Ore di CIG per operaio	12,6	-	-	-	-	-	-
variazione percentuale media nell'anno corrente rispetto allo stesso periodo dell'anno scorso (VPpm)							
PRODUZIONE	44,9	-	-	-	-	-	-
FATTURATO	43,7	-	-	-	-	-	-
ORDINI INTERNI	37,5	-	-	-	-	-	-
ORDINI ESTERI	15,2	-	-	-	-	-	-
OCCUPAZIONE	-4,3	-	-	-	-	-	-
valore medio nell'anno corrente (VApm)							
Vendite all'estero - % sul totale	35,4	-	-	-	-	-	-
Ore lavorate per operaio	519,6	-	-	-	-	-	-
Ore di CIG per operaio	9,8	-	-	-	-	-	-

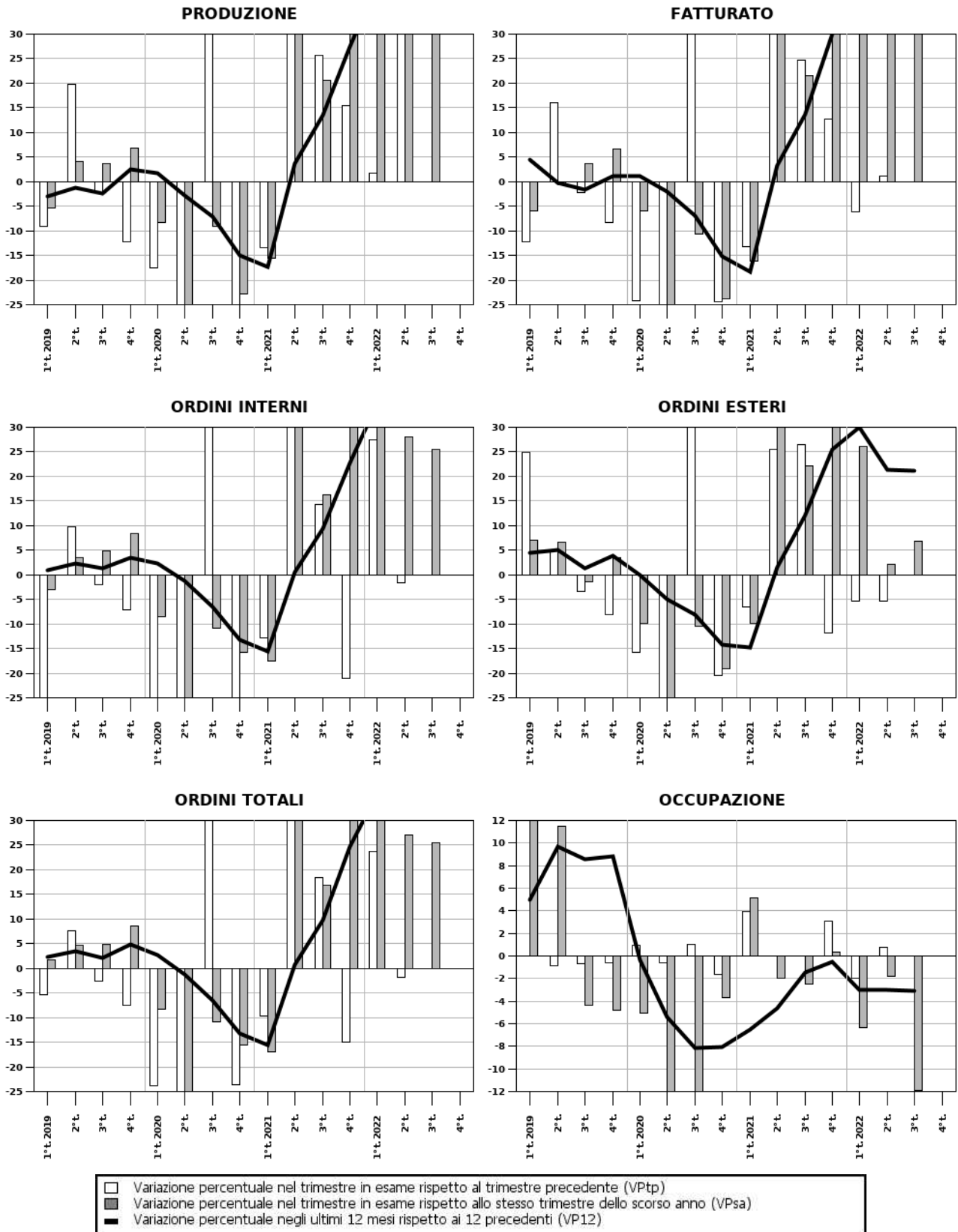
SEZIONE A

Indagine sulla congiuntura nelle imprese manifatturiere della provincia di Rimini
Rilevazione del 3° trimestre 2022

Area: **Provincia di Rimini**

Settore: **Alimentare**

Classe: **da 10 addetti ed oltre**



SEZIONE A

Indagine sulla congiuntura nelle imprese manifatturiere della provincia di Rimini
Rilevazione del 3° trimestre 2022

Area: **Provincia di Rimini**

Settore: **Abbigliamento e accessori**

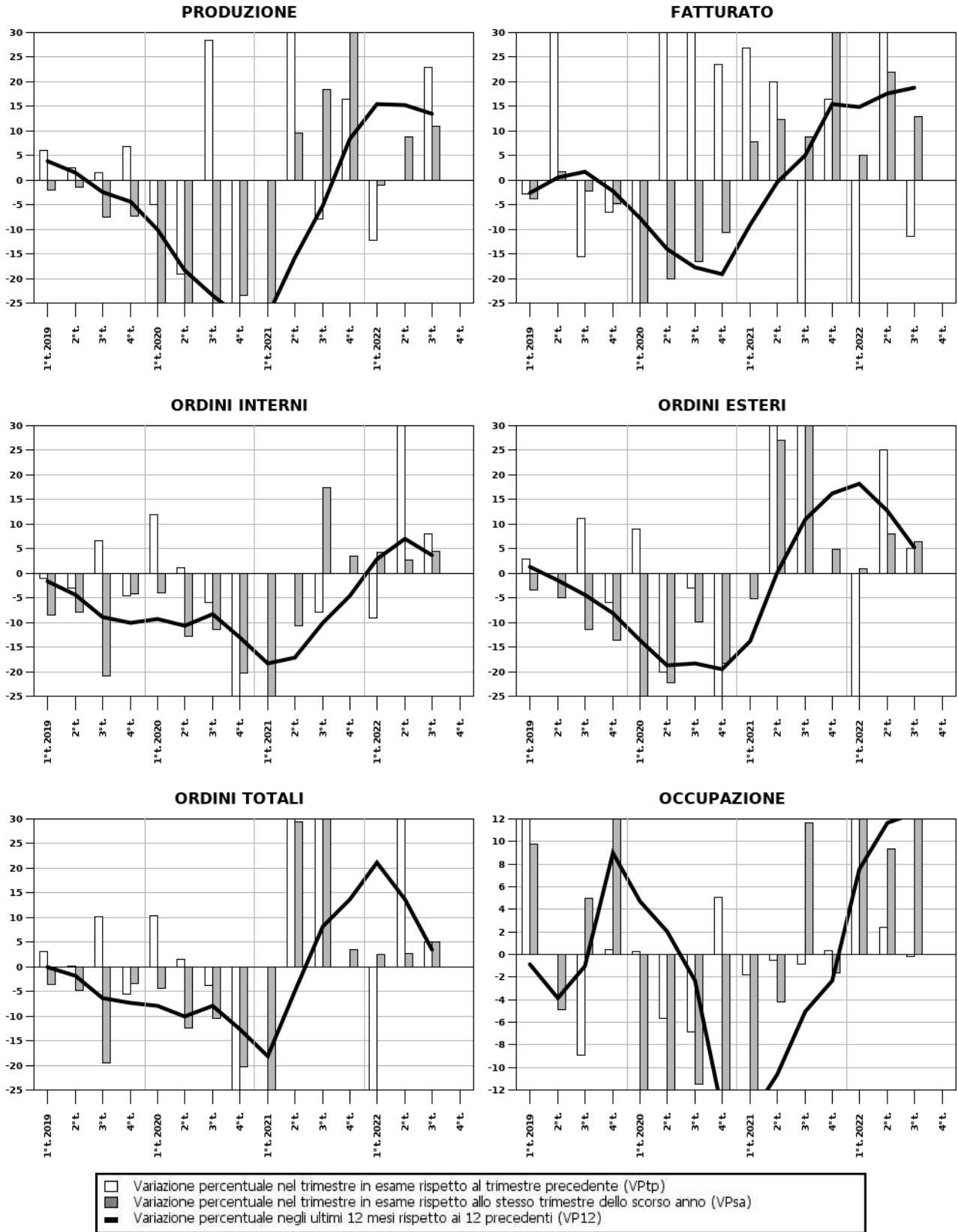
Classe: **da 10 addetti ed oltre**

Fenomeno	valore rilevato	Imprese in aumento (%)	Imprese stabili (%)	Imprese in diminuzione (%)	Numero dati validi	Grado di copertura (% addetti)	Intervallo di confidenza
variazione percentuale rispetto al trimestre precedente (VPtp)							
PRODUZIONE	23,0	25,0	75,0	0,0	1	8,1	-
FATTURATO	-11,4	25,0	50,0	25,0	2	9,4	-
ORDINI INTERNI	8,0	25,0	75,0	0,0	1	8,1	-
ORDINI ESTERI	5,0	25,0	75,0	0,0	1	8,1	-
OCCUPAZIONE	-0,2	0,0	75,0	25,0	4	13,0	-
valore del trimestre in esame (VAtc)							
Vendite all'estero - % sul totale	53,9	-	-	-	3	11,7	-
Ore lavorate per operaio	360,2	-	-	-	2	9,4	-
Ore di CIG per operaio	0,0	-	-	-	2	9,4	-
variazione percentuale rispetto allo stesso trimestre dello scorso anno (VPsa)							
PRODUZIONE	10,9	50,0	25,0	25,0	4	13,0	-
FATTURATO	12,9	75,0	0,0	25,0	4	13,0	-
ORDINI INTERNI	4,5	50,0	50,0	0,0	3	11,7	-
ORDINI ESTERI	6,5	50,0	50,0	0,0	3	11,7	-
OCCUPAZIONE	15,3	66,7	0,0	33,3	3	11,3	-
variazione percentuale prevista per il trimestre seguente rispetto al trimestre in esame (VPpr)							
PRODUZIONE	5,0	25,0	75,0	0,0	1	8,1	-
FATTURATO	16,0	25,0	75,0	0,0	1	8,1	-
ORDINI INTERNI	3,0	25,0	75,0	0,0	1	8,1	-
ORDINI ESTERI	8,0	25,0	75,0	0,0	1	8,1	-
OCCUPAZIONE	-9,8	0,0	75,0	25,0	4	13,0	-
variazione percentuale media ultimi 12 mesi rispetto ai 12 mesi precedenti (VP12)							
PRODUZIONE	13,5	-	-	-	-	-	-
FATTURATO	18,9	-	-	-	-	-	-
ORDINI INTERNI	3,7	-	-	-	-	-	-
ORDINI ESTERI	5,2	-	-	-	-	-	-
OCCUPAZIONE	12,5	-	-	-	-	-	-
valore medio ultimi 12 mesi (VA12)							
Vendite all'estero - % sul totale	51,6	-	-	-	-	-	-
Ore lavorate per operaio	387,3	-	-	-	-	-	-
Ore di CIG per operaio	18,3	-	-	-	-	-	-
variazione percentuale media nell'anno corrente rispetto allo stesso periodo dell'anno scorso (VPpm)							
PRODUZIONE	6,3	-	-	-	-	-	-
FATTURATO	13,8	-	-	-	-	-	-
ORDINI INTERNI	3,7	-	-	-	-	-	-
ORDINI ESTERI	5,3	-	-	-	-	-	-
OCCUPAZIONE	17,1	-	-	-	-	-	-
valore medio nell'anno corrente (VApm)							
Vendite all'estero - % sul totale	50,1	-	-	-	-	-	-
Ore lavorate per operaio	388,4	-	-	-	-	-	-
Ore di CIG per operaio	24,4	-	-	-	-	-	-

SEZIONE A

Indagine sulla congiuntura nelle imprese manifatturiere della provincia di Rimini
Rilevazione del 3° trimestre 2022

Area: **Provincia di Rimini**
Settore: **Abbigliamento e accessori**
Classe: **da 10 addetti ed oltre**



SEZIONE A

Indagine sulla congiuntura nelle imprese manifatturiere della provincia di Rimini
Rilevazione del 3° trimestre 2022

Area: **Provincia di Rimini**
Settore: **Legno e mobili**
Classe: **da 10 addetti ed oltre**

Fenomeno	valore rilevato	Imprese in aumento (%)	Imprese stabili (%)	Imprese in diminuzione (%)	Numero dati validi	Grado di copertura (% addetti)	Intervallo di confidenza
variazione percentuale rispetto al trimestre precedente (VPtp)							
PRODUZIONE	-16,1	0,0	55,6	44,4	4	20,0	-
FATTURATO	-14,8	0,0	44,4	55,6	5	22,1	-
ORDINI INTERNI	-11,9	0,0	77,8	22,2	2	6,0	-
ORDINI ESTERI	-25,5	0,0	88,9	11,1	2	6,0	-
OCCUPAZIONE	1,1	22,2	66,7	11,1	9	29,4	-
valore del trimestre in esame (VAtc)							
Vendite all'estero - % sul totale	14,7	-	-	-	8	28,0	-
Ore lavorate per operaio	375,1	-	-	-	4	12,2	-
Ore di CIG per operaio	0,0	-	-	-	4	12,2	-
variazione percentuale rispetto allo stesso trimestre dello scorso anno (VPsa)							
PRODUZIONE	18,2	55,6	33,3	11,1	9	29,4	-
FATTURATO	14,5	66,7	22,2	11,1	9	29,4	-
ORDINI INTERNI	-0,3	11,1	66,7	22,2	8	25,3	-
ORDINI ESTERI	-8,1	0,0	77,8	22,2	8	25,3	-
OCCUPAZIONE	9,2	66,7	16,7	16,7	6	24,8	-
variazione percentuale prevista per il trimestre seguente rispetto al trimestre in esame (VPpr)							
PRODUZIONE	15,0	11,1	88,9	0,0	1	3,0	-
FATTURATO	15,0	11,1	88,9	0,0	1	3,0	-
ORDINI INTERNI	15,0	11,1	88,9	0,0	1	3,0	-
ORDINI ESTERI	0,0	0,0	100,0	0,0	2	6,0	-
OCCUPAZIONE	0,0	0,0	100,0	0,0	9	29,4	-
variazione percentuale media ultimi 12 mesi rispetto ai 12 mesi precedenti (VP12)							
PRODUZIONE	6,4	-	-	-	-	-	-
FATTURATO	12,8	-	-	-	-	-	-
ORDINI INTERNI	1,8	-	-	-	-	-	-
ORDINI ESTERI	-3,8	-	-	-	-	-	-
OCCUPAZIONE	4,4	-	-	-	-	-	-
valore medio ultimi 12 mesi (VA12)							
Vendite all'estero - % sul totale	14,9	-	-	-	-	-	-
Ore lavorate per operaio	417,1	-	-	-	-	-	-
Ore di CIG per operaio	0,0	-	-	-	-	-	-
variazione percentuale media nell'anno corrente rispetto allo stesso periodo dell'anno scorso (VPpm)							
PRODUZIONE	7,7	-	-	-	-	-	-
FATTURATO	13,5	-	-	-	-	-	-
ORDINI INTERNI	1,1	-	-	-	-	-	-
ORDINI ESTERI	-4,5	-	-	-	-	-	-
OCCUPAZIONE	5,6	-	-	-	-	-	-
valore medio nell'anno corrente (VApm)							
Vendite all'estero - % sul totale	15,1	-	-	-	-	-	-
Ore lavorate per operaio	417,1	-	-	-	-	-	-
Ore di CIG per operaio	0,0	-	-	-	-	-	-

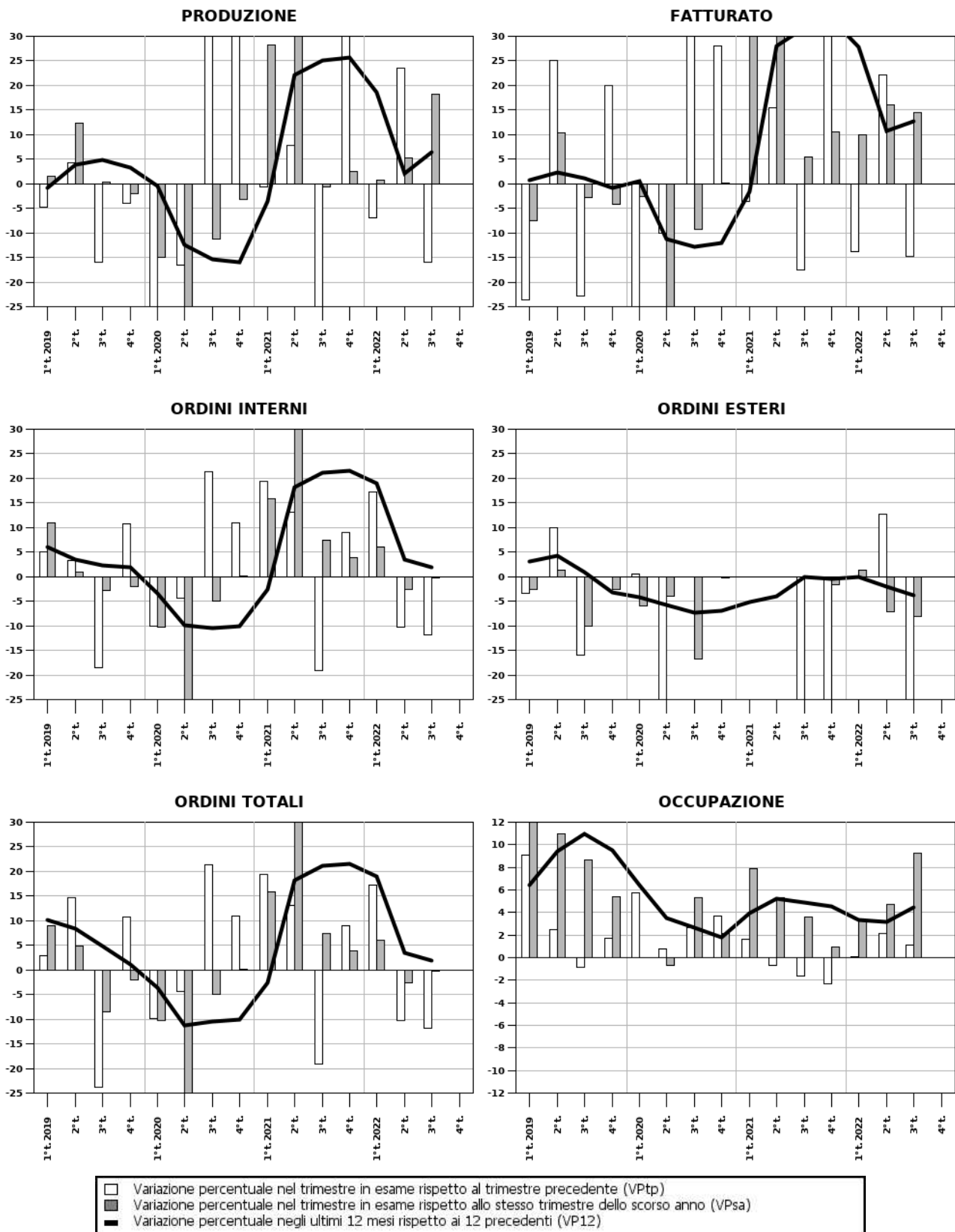
SEZIONE A

Indagine sulla congiuntura nelle imprese manifatturiere della provincia di Rimini
Rilevazione del 3° trimestre 2022

Area: **Provincia di Rimini**

Settore: **Legno e mobili**

Classe: **da 10 addetti ed oltre**



SEZIONE A

Indagine sulla congiuntura nelle imprese manifatturiere della provincia di Rimini
Rilevazione del 3° trimestre 2022

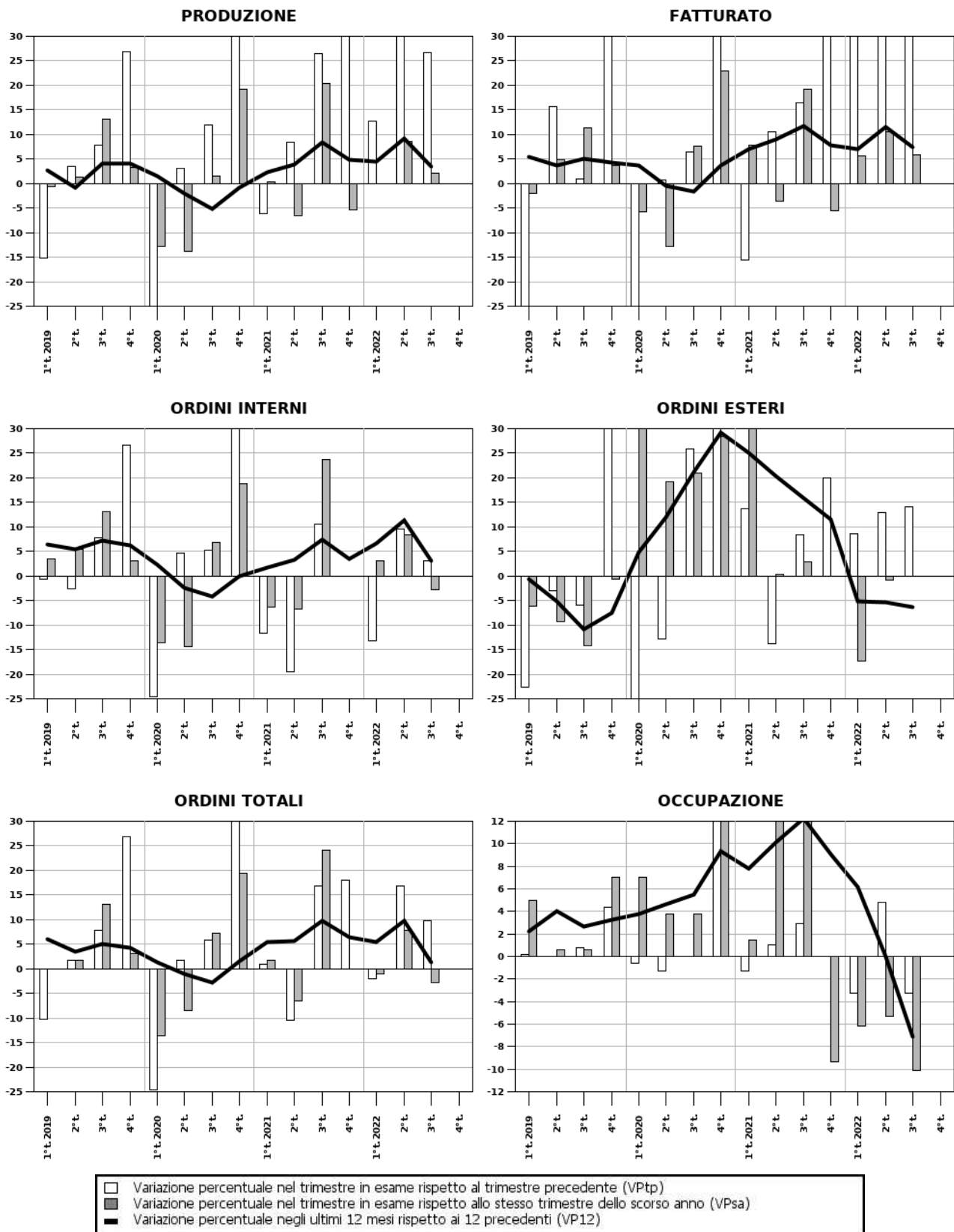
Area: **Provincia di Rimini**
Settore: **Chimica e plastica**
Classe: **da 10 addetti ed oltre**

Fenomeno	valore rilevato	Imprese in aumento (%)	Imprese stabili (%)	Imprese in diminuzione (%)	Numero dati validi	Grado di copertura (% addetti)	Intervallo di confidenza
variazione percentuale rispetto al trimestre precedente (VPtp)							
PRODUZIONE	26,6	66,7	33,3	0,0	3	42,5	-
FATTURATO	30,2	66,7	33,3	0,0	3	42,5	-
ORDINI INTERNI	3,1	33,3	66,7	0,0	3	42,5	-
ORDINI ESTERI	14,2	33,3	66,7	0,0	2	23,5	-
OCCUPAZIONE	-3,2	33,3	33,3	33,3	3	42,5	-
valore del trimestre in esame (VAtc)							
Vendite all'estero - % sul totale	34,6	-	-	-	3	42,5	-
Ore lavorate per operaio	362,6	-	-	-	1	19,0	-
Ore di CIG per operaio	61,8	-	-	-	1	19,0	-
variazione percentuale rispetto allo stesso trimestre dello scorso anno (VPsa)							
PRODUZIONE	2,2	33,3	66,7	0,0	3	42,5	-
FATTURATO	5,9	33,3	66,7	0,0	3	42,5	-
ORDINI INTERNI	-2,8	0,0	66,7	33,3	3	42,5	-
ORDINI ESTERI	0,0	0,0	100,0	0,0	2	23,5	-
OCCUPAZIONE	-10,2	0,0	0,0	100,0	2	39,2	-
variazione percentuale prevista per il trimestre seguente rispetto al trimestre in esame (VPpr)							
PRODUZIONE	23,1	33,3	33,3	33,3	3	42,5	-
FATTURATO	-7,1	0,0	66,7	33,3	2	23,5	-
ORDINI INTERNI	26,7	33,3	66,7	0,0	3	42,5	-
ORDINI ESTERI	0,0	0,0	100,0	0,0	2	23,5	-
OCCUPAZIONE	13,7	33,3	66,7	0,0	3	42,5	-
variazione percentuale media ultimi 12 mesi rispetto ai 12 mesi precedenti (VP12)							
PRODUZIONE	3,6	-	-	-	-	-	-
FATTURATO	7,4	-	-	-	-	-	-
ORDINI INTERNI	3,0	-	-	-	-	-	-
ORDINI ESTERI	-6,3	-	-	-	-	-	-
OCCUPAZIONE	-7,1	-	-	-	-	-	-
valore medio ultimi 12 mesi (VA12)							
Vendite all'estero - % sul totale	44,2	-	-	-	-	-	-
Ore lavorate per operaio	387,8	-	-	-	-	-	-
Ore di CIG per operaio	28,3	-	-	-	-	-	-
variazione percentuale media nell'anno corrente rispetto allo stesso periodo dell'anno scorso (VPpm)							
PRODUZIONE	3,6	-	-	-	-	-	-
FATTURATO	7,4	-	-	-	-	-	-
ORDINI INTERNI	3,0	-	-	-	-	-	-
ORDINI ESTERI	-6,3	-	-	-	-	-	-
OCCUPAZIONE	-7,1	-	-	-	-	-	-
valore medio nell'anno corrente (VApm)							
Vendite all'estero - % sul totale	44,2	-	-	-	-	-	-
Ore lavorate per operaio	387,8	-	-	-	-	-	-
Ore di CIG per operaio	28,3	-	-	-	-	-	-

SEZIONE A

Indagine sulla congiuntura nelle imprese manifatturiere della provincia di Rimini
Rilevazione del 3° trimestre 2022

Area: **Provincia di Rimini**
Settore: **Chimica e plastica**
Classe: **da 10 addetti ed oltre**



SEZIONE A

Indagine sulla congiuntura nelle imprese manifatturiere della provincia di Rimini
Rilevazione del 3° trimestre 2022

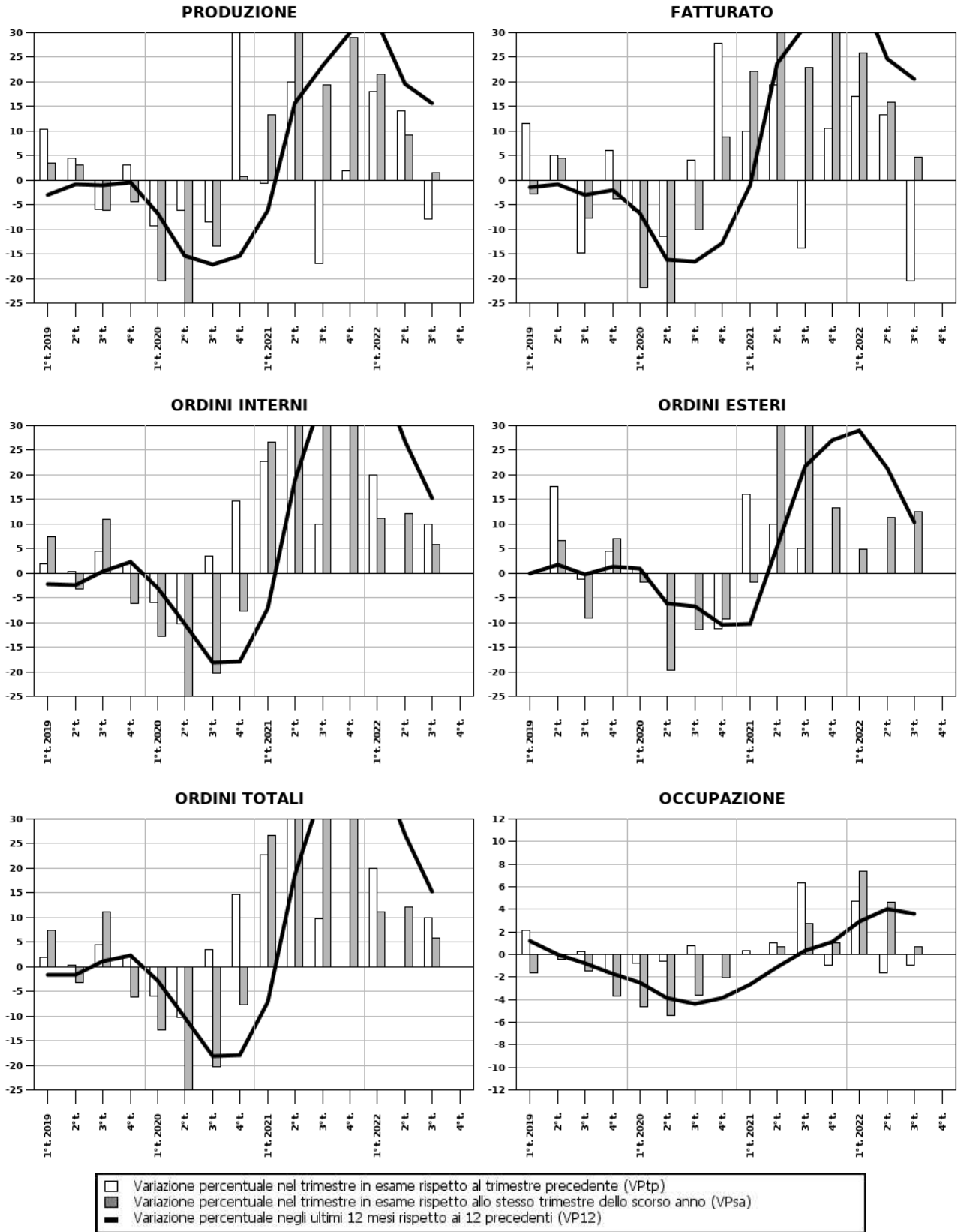
Area: **Provincia di Rimini**
Settore: **Prodotti in metallo**
Classe: **da 10 addetti ed oltre**

Fenomeno	valore rilevato	Imprese in aumento (%)	Imprese stabili (%)	Imprese in diminuzione (%)	Numero dati validi	Grado di copertura (% addetti)	Intervallo di confidenza
variazione percentuale rispetto al trimestre precedente (VPtp)							
PRODUZIONE	-8,0	0,0	85,7	14,3	1	0,6	-
FATTURATO	-20,5	0,0	57,1	42,9	3	2,0	-
ORDINI INTERNI	10,0	14,3	85,7	0,0	1	0,6	-
ORDINI ESTERI	0,0	0,0	100,0	0,0	1	0,6	-
OCCUPAZIONE	-0,9	0,0	85,7	14,3	7	8,7	-
valore del trimestre in esame (VAtc)							
Vendite all'estero - % sul totale	17,6	-	-	-	7	8,7	-
Ore lavorate per operaio	379,2	-	-	-	3	2,0	-
Ore di CIG per operaio	0,0	-	-	-	3	2,0	-
variazione percentuale rispetto allo stesso trimestre dello scorso anno (VPsa)							
PRODUZIONE	1,6	57,1	14,3	28,6	6	8,3	-
FATTURATO	4,7	57,1	0,0	42,9	7	8,7	-
ORDINI INTERNI	5,8	14,3	85,7	0,0	5	7,3	-
ORDINI ESTERI	12,5	14,3	85,7	0,0	5	7,3	-
OCCUPAZIONE	0,7	40,0	40,0	20,0	5	2,9	-
variazione percentuale prevista per il trimestre seguente rispetto al trimestre in esame (VPpr)							
PRODUZIONE	10,0	14,3	85,7	0,0	1	0,6	-
FATTURATO	25,6	28,6	71,4	0,0	2	1,0	-
ORDINI INTERNI	5,0	14,3	85,7	0,0	1	0,6	-
ORDINI ESTERI	0,0	0,0	100,0	0,0	2	1,6	-
OCCUPAZIONE	0,0	0,0	100,0	0,0	7	8,7	-
variazione percentuale media ultimi 12 mesi rispetto ai 12 mesi precedenti (VP12)							
PRODUZIONE	15,6	-	-	-	-	-	-
FATTURATO	20,5	-	-	-	-	-	-
ORDINI INTERNI	15,3	-	-	-	-	-	-
ORDINI ESTERI	10,4	-	-	-	-	-	-
OCCUPAZIONE	3,6	-	-	-	-	-	-
valore medio ultimi 12 mesi (VA12)							
Vendite all'estero - % sul totale	21,9	-	-	-	-	-	-
Ore lavorate per operaio	420,1	-	-	-	-	-	-
Ore di CIG per operaio	0,0	-	-	-	-	-	-
variazione percentuale media nell'anno corrente rispetto allo stesso periodo dell'anno scorso (VPpm)							
PRODUZIONE	11,2	-	-	-	-	-	-
FATTURATO	15,9	-	-	-	-	-	-
ORDINI INTERNI	9,9	-	-	-	-	-	-
ORDINI ESTERI	9,5	-	-	-	-	-	-
OCCUPAZIONE	4,4	-	-	-	-	-	-
valore medio nell'anno corrente (VApm)							
Vendite all'estero - % sul totale	21,6	-	-	-	-	-	-
Ore lavorate per operaio	421,2	-	-	-	-	-	-
Ore di CIG per operaio	0,0	-	-	-	-	-	-

SEZIONE A

Indagine sulla congiuntura nelle imprese manifatturiere della provincia di Rimini
Rilevazione del 3° trimestre 2022

Area: **Provincia di Rimini**
Settore: **Prodotti in metallo**
Classe: **da 10 addetti ed oltre**



SEZIONE A

Indagine sulla congiuntura nelle imprese manifatturiere della provincia di Rimini
Rilevazione del 3° trimestre 2022

Area: **Provincia di Rimini**

Settore: **Elettronica**

Classe: **da 10 addetti ed oltre**

Fenomeno	valore rilevato	Imprese in aumento (%)	Imprese stabili (%)	Imprese in diminuzione (%)	Numero dati validi	Grado di copertura (% addetti)	Intervallo di confidenza
variazione percentuale rispetto al trimestre precedente (VPtp)							
PRODUZIONE	0,7	40,0	60,0	0,0	3	5,6	-
FATTURATO	1,4	40,0	60,0	0,0	2	4,6	-
ORDINI INTERNI	null	0,0	100,0	0,0	0	0,0	-
ORDINI ESTERI	null	0,0	100,0	0,0	0	0,0	-
OCCUPAZIONE	0,0	0,0	100,0	0,0	5	16,7	-
valore del trimestre in esame (VAtc)							
Vendite all'estero - % sul totale	56,2	-	-	-	3	14,6	-
Ore lavorate per operaio	382,1	-	-	-	5	16,7	-
Ore di CIG per operaio	0,0	-	-	-	5	16,7	-
variazione percentuale rispetto allo stesso trimestre dello scorso anno (VPsa)							
PRODUZIONE	6,3	100,0	0,0	0,0	5	16,7	-
FATTURATO	7,2	100,0	0,0	0,0	5	16,7	-
ORDINI INTERNI	11,2	100,0	0,0	0,0	5	16,7	-
ORDINI ESTERI	10,0	80,0	20,0	0,0	5	16,7	-
OCCUPAZIONE	2,5	50,0	50,0	0,0	4	13,1	-
variazione percentuale prevista per il trimestre seguente rispetto al trimestre in esame (VPpr)							
PRODUZIONE	null	0,0	100,0	0,0	0	0,0	-
FATTURATO	null	0,0	100,0	0,0	0	0,0	-
ORDINI INTERNI	null	0,0	100,0	0,0	0	0,0	-
ORDINI ESTERI	null	0,0	100,0	0,0	0	0,0	-
OCCUPAZIONE	0,0	0,0	100,0	0,0	5	16,7	-
variazione percentuale media ultimi 12 mesi rispetto ai 12 mesi precedenti (VP12)							
PRODUZIONE	6,3	-	-	-	-	-	-
FATTURATO	7,2	-	-	-	-	-	-
ORDINI INTERNI	11,2	-	-	-	-	-	-
ORDINI ESTERI	10,0	-	-	-	-	-	-
OCCUPAZIONE	2,5	-	-	-	-	-	-
valore medio ultimi 12 mesi (VA12)							
Vendite all'estero - % sul totale	56,2	-	-	-	-	-	-
Ore lavorate per operaio	382,1	-	-	-	-	-	-
Ore di CIG per operaio	0,0	-	-	-	-	-	-
variazione percentuale media nell'anno corrente rispetto allo stesso periodo dell'anno scorso (VPpm)							
PRODUZIONE	6,3	-	-	-	-	-	-
FATTURATO	7,2	-	-	-	-	-	-
ORDINI INTERNI	11,2	-	-	-	-	-	-
ORDINI ESTERI	10,0	-	-	-	-	-	-
OCCUPAZIONE	2,5	-	-	-	-	-	-
valore medio nell'anno corrente (VApm)							
Vendite all'estero - % sul totale	56,2	-	-	-	-	-	-
Ore lavorate per operaio	382,1	-	-	-	-	-	-
Ore di CIG per operaio	0,0	-	-	-	-	-	-

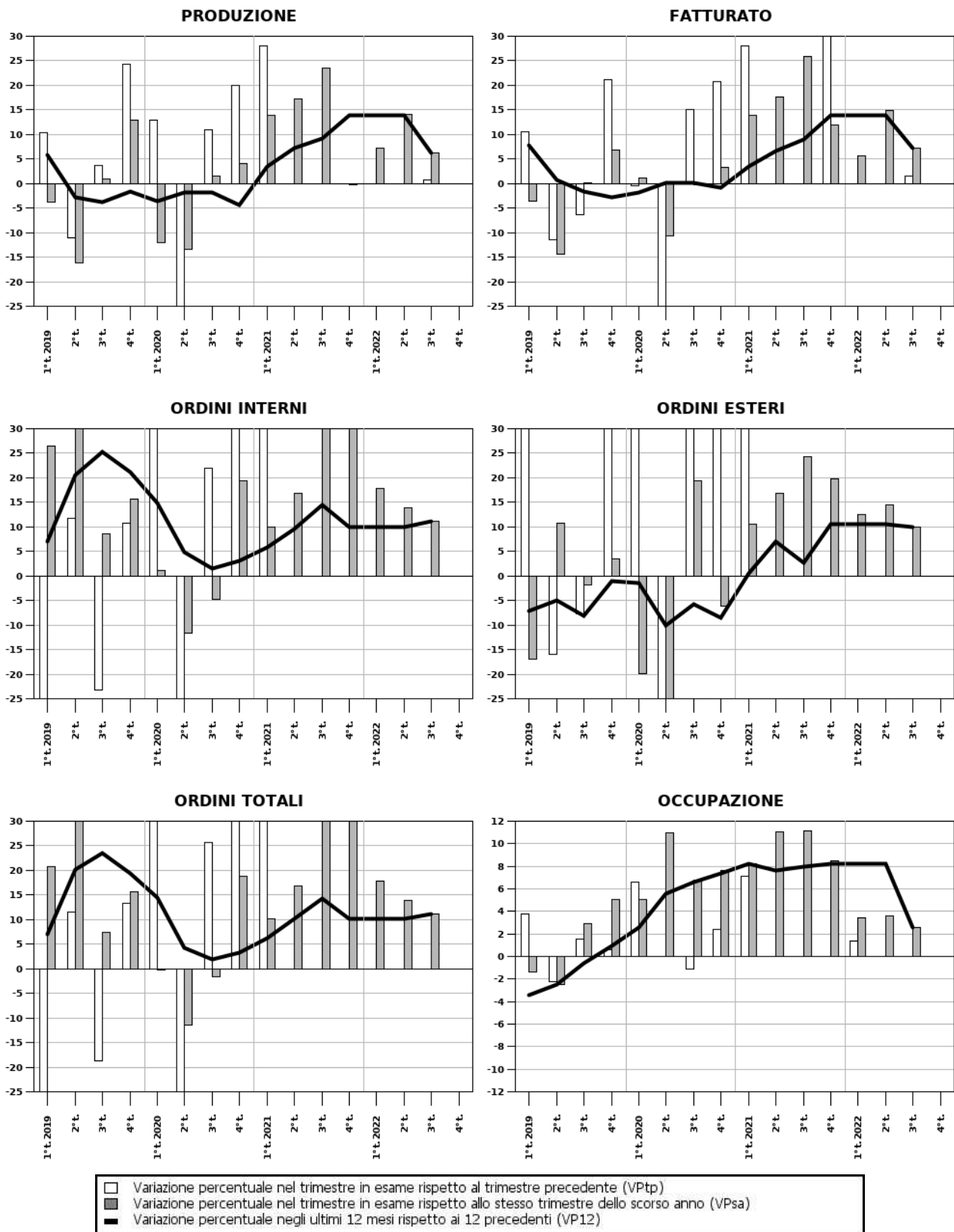
SEZIONE A

Indagine sulla congiuntura nelle imprese manifatturiere della provincia di Rimini
Rilevazione del 3° trimestre 2022

Area: **Provincia di Rimini**

Settore: **Elettronica**

Classe: **da 10 addetti ed oltre**



SEZIONE A

Indagine sulla congiuntura nelle imprese manifatturiere della provincia di Rimini
Rilevazione del 3° trimestre 2022

Area: **Provincia di Rimini**

Settore: **Meccanica**

Classe: **da 10 addetti ed oltre**

Fenomeno	valore rilevato	Imprese in aumento (%)	Imprese stabili (%)	Imprese in diminuzione (%)	Numero dati validi	Grado di copertura (% addetti)	Intervallo di confidenza
variazione percentuale rispetto al trimestre precedente (VPtp)							
PRODUZIONE	4,1	33,3	33,3	33,3	2	3,6	-
FATTURATO	-8,0	0,0	33,3	66,7	2	3,6	-
ORDINI INTERNI	-13,9	0,0	33,3	66,7	2	3,6	-
ORDINI ESTERI	-3,5	33,3	33,3	33,3	2	3,6	-
OCCUPAZIONE	0,9	66,7	33,3	0,0	3	10,0	-
valore del trimestre in esame (VAtc)							
Vendite all'estero - % sul totale	58,4	-	-	-	3	10,0	-
Ore lavorate per operaio	415,1	-	-	-	2	3,6	-
Ore di CIG per operaio	0,0	-	-	-	2	3,6	-
variazione percentuale rispetto allo stesso trimestre dello scorso anno (VPsa)							
PRODUZIONE	8,6	100,0	0,0	0,0	3	10,0	-
FATTURATO	8,5	100,0	0,0	0,0	3	10,0	-
ORDINI INTERNI	6,2	66,7	0,0	33,3	3	10,0	-
ORDINI ESTERI	-13,8	0,0	33,3	66,7	2	3,6	-
OCCUPAZIONE	12,8	100,0	0,0	0,0	3	10,0	-
variazione percentuale prevista per il trimestre seguente rispetto al trimestre in esame (VPpr)							
PRODUZIONE	11,2	66,7	33,3	0,0	2	3,6	-
FATTURATO	7,6	66,7	33,3	0,0	2	3,6	-
ORDINI INTERNI	-7,2	33,3	33,3	33,3	2	3,6	-
ORDINI ESTERI	-2,6	33,3	33,3	33,3	2	3,6	-
OCCUPAZIONE	0,2	66,7	33,3	0,0	3	10,0	-
variazione percentuale media ultimi 12 mesi rispetto ai 12 mesi precedenti (VP12)							
PRODUZIONE	26,7	-	-	-	-	-	-
FATTURATO	28,6	-	-	-	-	-	-
ORDINI INTERNI	29,4	-	-	-	-	-	-
ORDINI ESTERI	8,7	-	-	-	-	-	-
OCCUPAZIONE	12,1	-	-	-	-	-	-
valore medio ultimi 12 mesi (VA12)							
Vendite all'estero - % sul totale	60,1	-	-	-	-	-	-
Ore lavorate per operaio	433,3	-	-	-	-	-	-
Ore di CIG per operaio	0,0	-	-	-	-	-	-
variazione percentuale media nell'anno corrente rispetto allo stesso periodo dell'anno scorso (VPpm)							
PRODUZIONE	23,0	-	-	-	-	-	-
FATTURATO	21,9	-	-	-	-	-	-
ORDINI INTERNI	8,9	-	-	-	-	-	-
ORDINI ESTERI	-17,8	-	-	-	-	-	-
OCCUPAZIONE	13,4	-	-	-	-	-	-
valore medio nell'anno corrente (VApm)							
Vendite all'estero - % sul totale	62,5	-	-	-	-	-	-
Ore lavorate per operaio	427,4	-	-	-	-	-	-
Ore di CIG per operaio	0,0	-	-	-	-	-	-

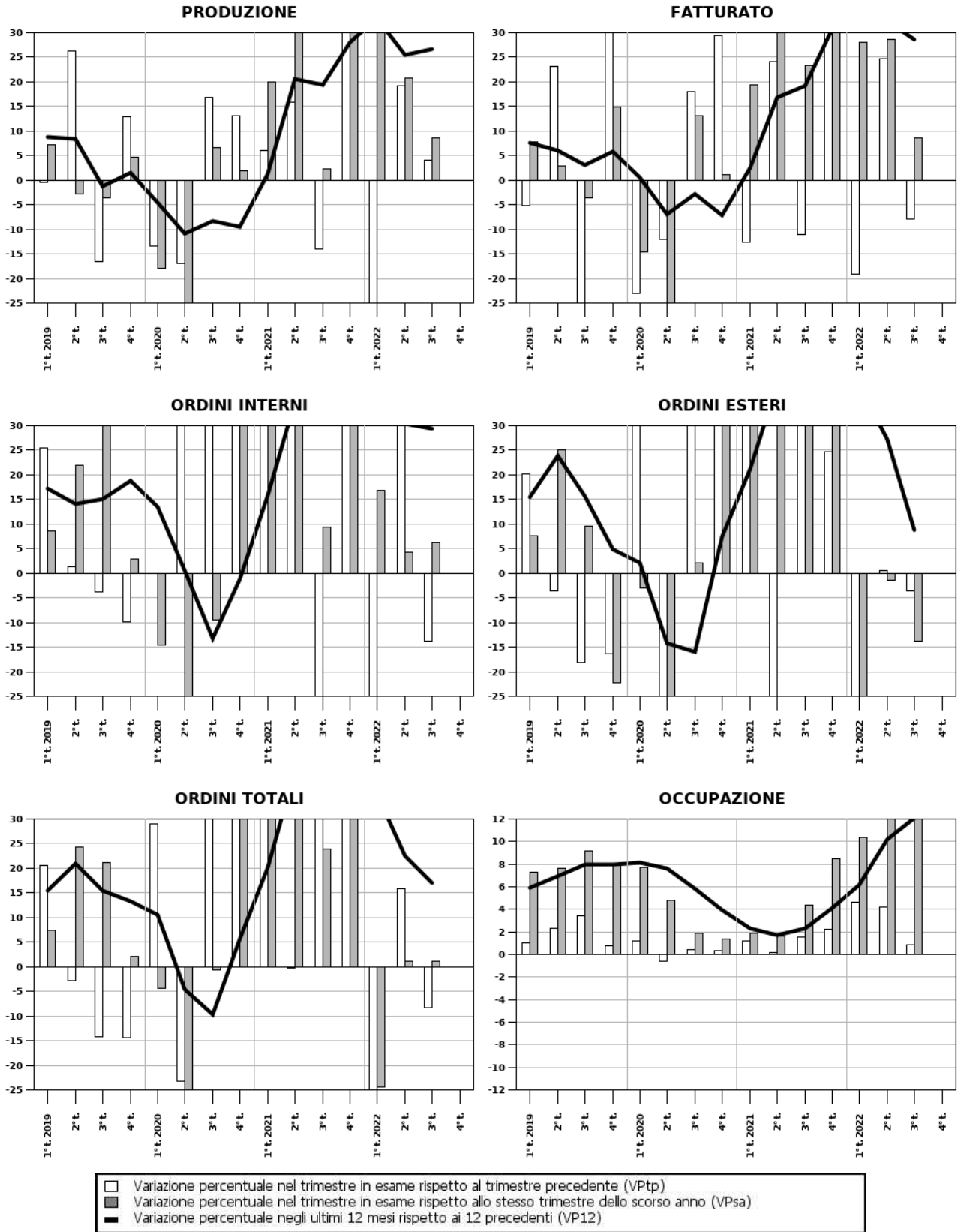
SEZIONE A

Indagine sulla congiuntura nelle imprese manifatturiere della provincia di Rimini
Rilevazione del 3° trimestre 2022

Area: **Provincia di Rimini**

Settore: **Meccanica**

Classe: **da 10 addetti ed oltre**



SEZIONE A

Indagine sulla congiuntura nelle imprese manifatturiere della provincia di Rimini
Rilevazione del 3° trimestre 2022

Area: **Provincia di Rimini**
Settore: **Altre industrie**
Classe: **da 10 addetti ed oltre**

Fenomeno	valore rilevato	Imprese in aumento (%)	Imprese stabili (%)	Imprese in diminuzione (%)	Numero dati validi	Grado di copertura (% addetti)	Intervallo di confidenza
variazione percentuale rispetto al trimestre precedente (VPtp)							
PRODUZIONE	-26,8	0,0	33,3	66,7	2	20,8	-
FATTURATO	-31,5	0,0	33,3	66,7	2	20,8	-
ORDINI INTERNI	-30,9	0,0	66,7	33,3	1	0,7	-
ORDINI ESTERI	0,0	0,0	100,0	0,0	1	0,7	-
OCCUPAZIONE	2,5	33,3	66,7	0,0	3	24,3	-
valore del trimestre in esame (VAtc)							
Vendite all'estero - % sul totale	47,2	-	-	-	3	24,3	-
Ore lavorate per operaio	307,2	-	-	-	2	20,8	-
Ore di CIG per operaio	0,0	-	-	-	2	20,8	-
variazione percentuale rispetto allo stesso trimestre dello scorso anno (VPsa)							
PRODUZIONE	-4,5	33,3	33,3	33,3	3	24,3	-
FATTURATO	0,8	66,7	33,3	0,0	3	24,3	-
ORDINI INTERNI	0,7	33,3	66,7	0,0	2	4,2	-
ORDINI ESTERI	0,0	0,0	100,0	0,0	2	4,2	-
OCCUPAZIONE	1,0	66,7	0,0	33,3	3	24,3	-
variazione percentuale prevista per il trimestre seguente rispetto al trimestre in esame (VPpr)							
PRODUZIONE	10,3	33,3	66,7	0,0	1	0,7	-
FATTURATO	10,3	33,3	66,7	0,0	1	0,7	-
ORDINI INTERNI	10,3	33,3	66,7	0,0	1	0,7	-
ORDINI ESTERI	0,0	0,0	100,0	0,0	1	0,7	-
OCCUPAZIONE	0,4	33,3	66,7	0,0	3	24,3	-
variazione percentuale media ultimi 12 mesi rispetto ai 12 mesi precedenti (VP12)							
PRODUZIONE	8,5	-	-	-	-	-	-
FATTURATO	10,7	-	-	-	-	-	-
ORDINI INTERNI	9,0	-	-	-	-	-	-
ORDINI ESTERI	1,8	-	-	-	-	-	-
OCCUPAZIONE	-4,0	-	-	-	-	-	-
valore medio ultimi 12 mesi (VA12)							
Vendite all'estero - % sul totale	37,8	-	-	-	-	-	-
Ore lavorate per operaio	363,3	-	-	-	-	-	-
Ore di CIG per operaio	41,7	-	-	-	-	-	-
variazione percentuale media nell'anno corrente rispetto allo stesso periodo dell'anno scorso (VPpm)							
PRODUZIONE	9,0	-	-	-	-	-	-
FATTURATO	10,9	-	-	-	-	-	-
ORDINI INTERNI	10,0	-	-	-	-	-	-
ORDINI ESTERI	0,0	-	-	-	-	-	-
OCCUPAZIONE	-5,1	-	-	-	-	-	-
valore medio nell'anno corrente (VApm)							
Vendite all'estero - % sul totale	35,2	-	-	-	-	-	-
Ore lavorate per operaio	363,5	-	-	-	-	-	-
Ore di CIG per operaio	32,6	-	-	-	-	-	-

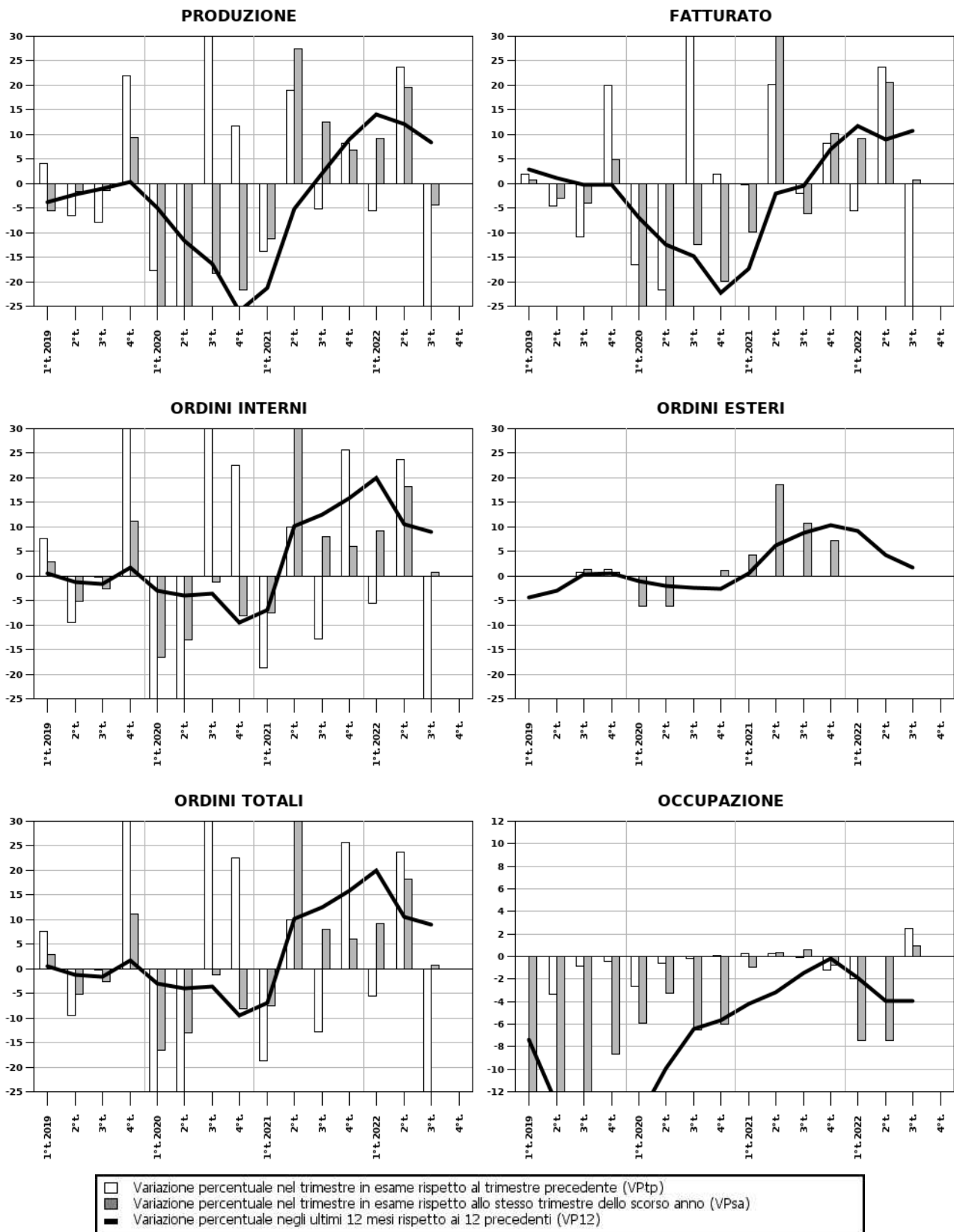
SEZIONE A

Indagine sulla congiuntura nelle imprese manifatturiere della provincia di Rimini
Rilevazione del 3° trimestre 2022

Area: **Provincia di Rimini**

Settore: **Altre industrie**

Classe: **da 10 addetti ed oltre**



SEZIONE B

Indagine sulla congiuntura nelle imprese manifatturiere della provincia di Rimini
Rilevazione del 3° trimestre 2022

PRODUZIONE

variazione percentuale rispetto al trimestre precedente (VPtp)

Valori provinciali

Provincia	valore rilevato	Imprese in aumento (%)	Imprese stabili (%)	Imprese in diminuzione (%)	Numero dati validi	Grado di copertura (% addetti)	Intervallo di confidenza
Rimini	-3,4	16,2	62,2	21,6	16	8,1	-

Valori per Comprensorio geografico

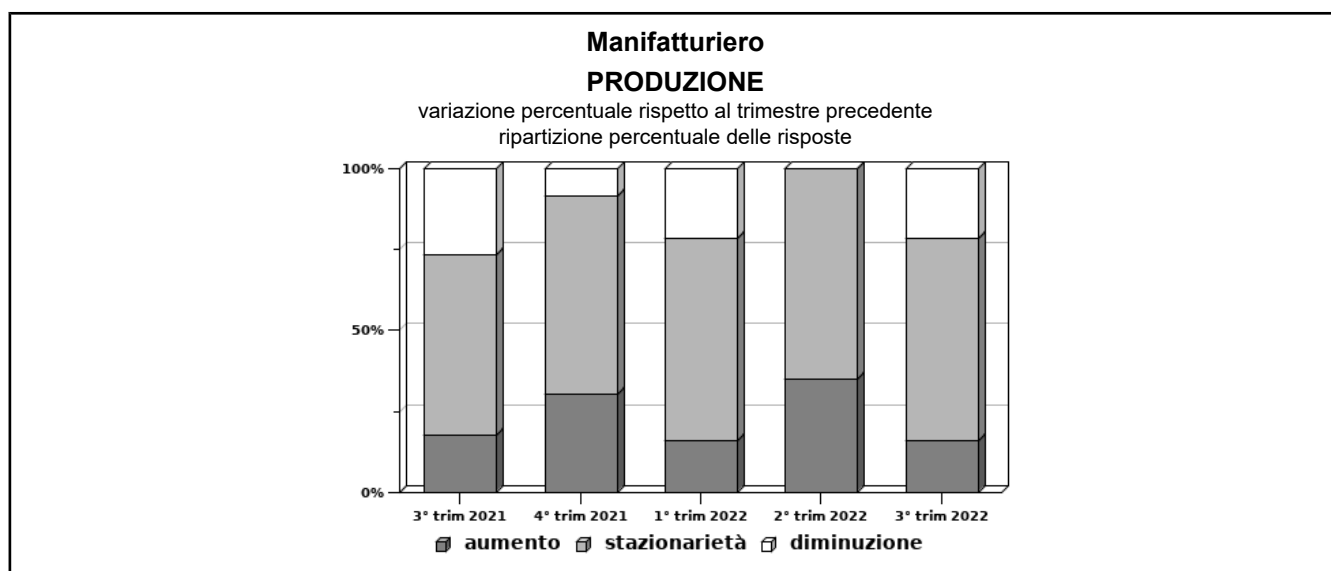
Comprensorio	valore rilevato	Imprese in aumento (%)	Imprese stabili (%)	Imprese in diminuzione (%)	Numero dati validi	Grado di copertura (% addetti)	Intervallo di confidenza
Compr. di Rimini	-3,4	16,2	62,2	21,6	16	8,1	-

Valori per Settore di attività

Settore	valore rilevato	Imprese in aumento (%)	Imprese stabili (%)	Imprese in diminuzione (%)	Numero dati validi	Grado di copertura (% addetti)	Intervallo di confidenza
Alimentare	null	0,0	100,0	0,0	0	0,0	-
Abbigliamento e accessori	23,0	25,0	75,0	0,0	1	8,1	-
Legno e mobili	-16,1	0,0	55,6	44,4	4	20,0	-
Chimica e plastica	26,6	66,7	33,3	0,0	3	42,5	-
Prodotti in metallo	-8,0	0,0	85,7	14,3	1	0,6	-
Elettronica	0,7	40,0	60,0	0,0	3	5,6	-
Meccanica	4,1	33,3	33,3	33,3	2	3,6	-
Altre industrie	-26,8	0,0	33,3	66,7	2	20,8	-

Valori per Classe di Addetti

Classe addetti	valore rilevato	Imprese in aumento (%)	Imprese stabili (%)	Imprese in diminuzione (%)	Numero dati validi	Grado di copertura (% addetti)	Intervallo di confidenza
da 10 a 19	-11,5	6,7	80,0	13,3	4	2,0	-
da 20 a 49	-12,7	0,0	66,7	33,3	4	3,0	-
da 50 a 99	-0,8	25,0	50,0	25,0	2	7,1	-
da 100 a 249	18,2	57,1	28,6	14,3	5	22,7	-
oltre 250	-23,0	0,0	50,0	50,0	1	7,8	-



SEZIONE B

Indagine sulla congiuntura nelle imprese manifatturiere della provincia di Rimini
Rilevazione del 3° trimestre 2022

PRODUZIONE

variazione percentuale rispetto allo stesso trimestre dello scorso anno (VPsa)

Valori provinciali

Provincia	valore rilevato	Imprese in aumento (%)	Imprese stabili (%)	Imprese in diminuzione (%)	Numero dati validi	Grado di copertura (% addetti)	Intervallo di confidenza
Rimini	7,5	62,2	21,6	16,2	36	14,3	-

Valori per Comprensorio geografico

Comprensorio	valore rilevato	Imprese in aumento (%)	Imprese stabili (%)	Imprese in diminuzione (%)	Numero dati validi	Grado di copertura (% addetti)	Intervallo di confidenza
Compr. di Rimini	7,5	62,2	21,6	16,2	36	14,3	-

Valori per Settore di attività

Settore	valore rilevato	Imprese in aumento (%)	Imprese stabili (%)	Imprese in diminuzione (%)	Numero dati validi	Grado di copertura (% addetti)	Intervallo di confidenza
Alimentare	31,8	66,7	0,0	33,3	3	4,9	-
Abbigliamento e accessori	10,9	50,0	25,0	25,0	4	13,0	-
Legno e mobili	18,2	55,6	33,3	11,1	9	29,4	-
Chimica e plastica	2,2	33,3	66,7	0,0	3	42,5	-
Prodotti in metallo	1,6	57,1	14,3	28,6	6	8,3	-
Elettronica	6,3	100,0	0,0	0,0	5	16,7	-
Meccanica	8,6	100,0	0,0	0,0	3	10,0	-
Altre industrie	-4,5	33,3	33,3	33,3	3	24,3	-

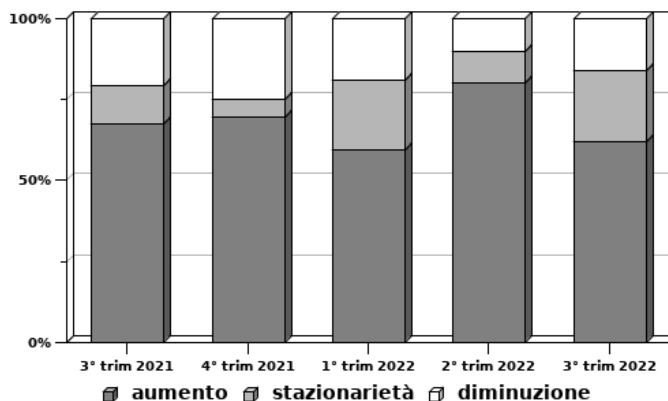
Valori per Classe di Addetti

Classe addetti	valore rilevato	Imprese in aumento (%)	Imprese stabili (%)	Imprese in diminuzione (%)	Numero dati validi	Grado di copertura (% addetti)	Intervallo di confidenza
da 10 a 19	6,8	60,0	26,7	13,3	14	6,3	-
da 20 a 49	9,4	77,8	22,2	0,0	9	6,2	-
da 50 a 99	0,1	25,0	25,0	50,0	4	13,3	-
da 100 a 249	14,2	71,4	14,3	14,3	7	33,0	-
oltre 250	4,5	50,0	0,0	50,0	2	15,1	-

Manifatturiero

PRODUZIONE

variazione percentuale rispetto allo stesso trimestre dello scorso anno
ripartizione percentuale delle risposte



SEZIONE B

Indagine sulla congiuntura nelle imprese manifatturiere della provincia di Rimini
Rilevazione del 3° trimestre 2022

FATTURATO

variazione percentuale rispetto al trimestre precedente (VPtp)

Valori provinciali

Provincia	valore rilevato	Imprese in aumento (%)	Imprese stabili (%)	Imprese in diminuzione (%)	Numero dati validi	Grado di copertura (% addetti)	Intervallo di confidenza
Rimini	-11,7	13,5	51,4	35,1	19	8,4	-

Valori per Comprensorio geografico

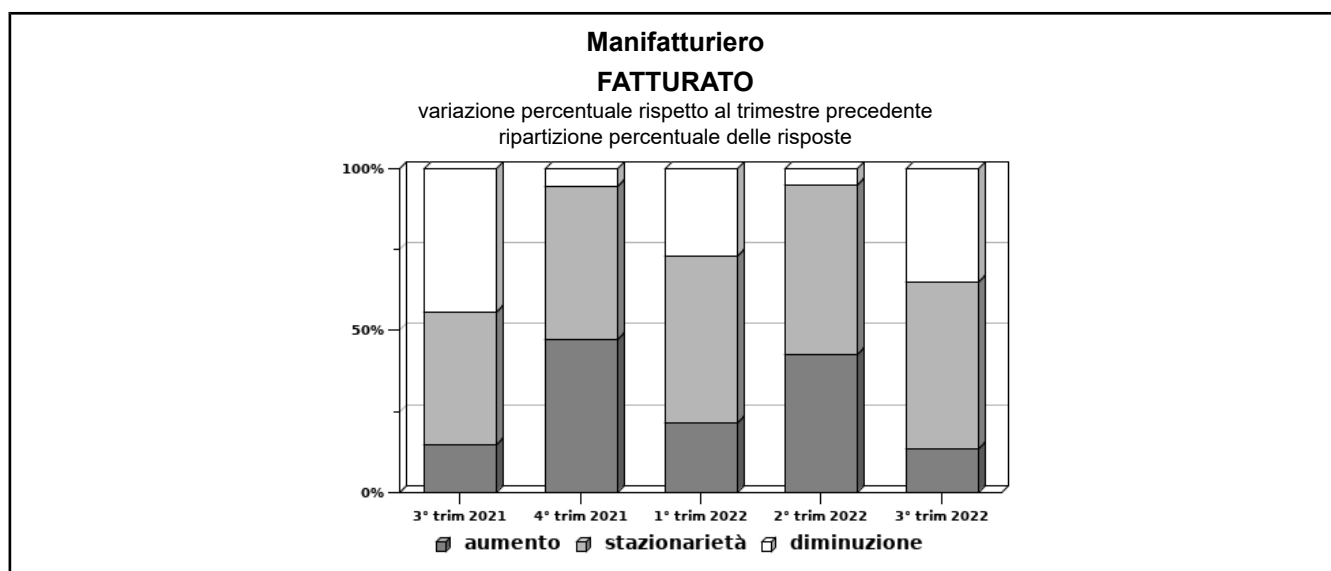
Comprensorio	valore rilevato	Imprese in aumento (%)	Imprese stabili (%)	Imprese in diminuzione (%)	Numero dati validi	Grado di copertura (% addetti)	Intervallo di confidenza
Compr. di Rimini	-11,7	13,5	51,4	35,1	19	8,4	-

Valori per Settore di attività

Settore	valore rilevato	Imprese in aumento (%)	Imprese stabili (%)	Imprese in diminuzione (%)	Numero dati validi	Grado di copertura (% addetti)	Intervallo di confidenza
Alimentare	null	0,0	100,0	0,0	0	0,0	-
Abbigliamento e accessori	-11,4	25,0	50,0	25,0	2	9,4	-
Legno e mobili	-14,8	0,0	44,4	55,6	5	22,1	-
Chimica e plastica	30,2	66,7	33,3	0,0	3	42,5	-
Prodotti in metallo	-20,5	0,0	57,1	42,9	3	2,0	-
Elettronica	1,4	40,0	60,0	0,0	2	4,6	-
Meccanica	-8,0	0,0	33,3	66,7	2	3,6	-
Altre industrie	-31,5	0,0	33,3	66,7	2	20,8	-

Valori per Classe di Addetti

Classe addetti	valore rilevato	Imprese in aumento (%)	Imprese stabili (%)	Imprese in diminuzione (%)	Numero dati validi	Grado di copertura (% addetti)	Intervallo di confidenza
da 10 a 19	-16,8	6,7	60,0	33,3	6	2,9	-
da 20 a 49	-23,3	0,0	55,6	44,4	5	3,8	-
da 50 a 99	-4,7	25,0	50,0	25,0	2	7,1	-
da 100 a 249	15,0	42,9	28,6	28,6	5	22,7	-
oltre 250	-32,0	0,0	50,0	50,0	1	7,8	-



SEZIONE B

Indagine sulla congiuntura nelle imprese manifatturiere della provincia di Rimini
Rilevazione del 3° trimestre 2022

FATTURATO

variazione percentuale rispetto allo stesso trimestre dello scorso anno (VPsa)

Valori provinciali

Provincia	valore rilevato	Imprese in aumento (%)	Imprese stabili (%)	Imprese in diminuzione (%)	Numero dati validi	Grado di copertura (% addetti)	Intervallo di confidenza
Rimini	9,4	73,0	13,5	13,5	37	14,4	-

Valori per Comprensorio geografico

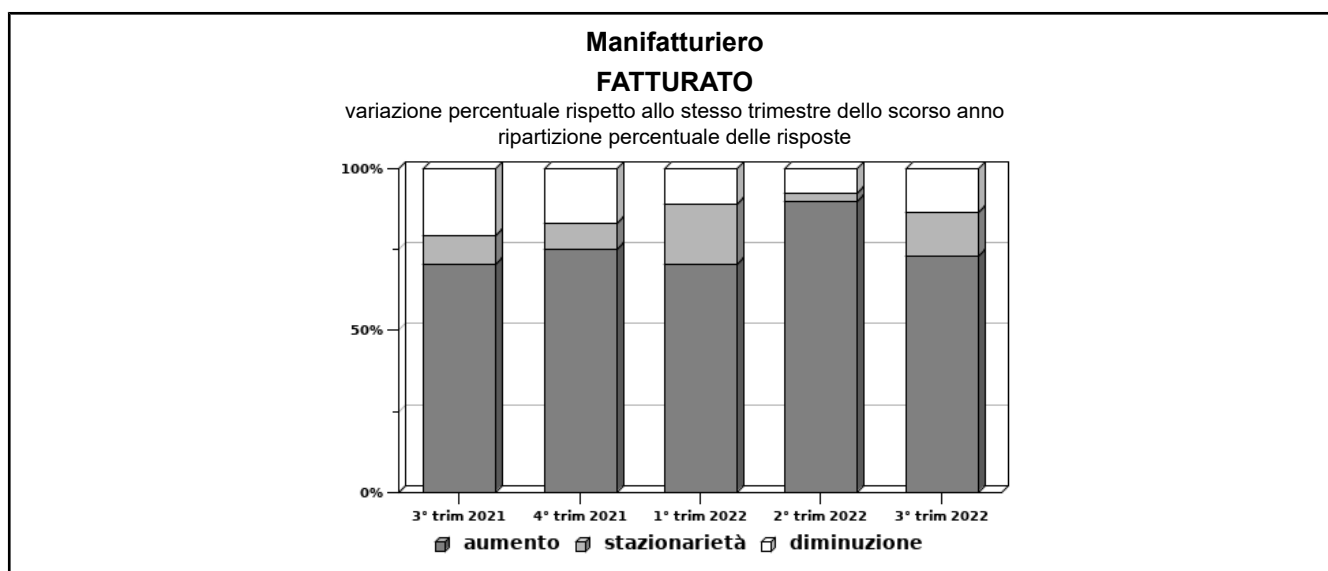
Comprensorio	valore rilevato	Imprese in aumento (%)	Imprese stabili (%)	Imprese in diminuzione (%)	Numero dati validi	Grado di copertura (% addetti)	Intervallo di confidenza
Compr. di Rimini	9,4	73,0	13,5	13,5	37	14,4	-

Valori per Settore di attività

Settore	valore rilevato	Imprese in aumento (%)	Imprese stabili (%)	Imprese in diminuzione (%)	Numero dati validi	Grado di copertura (% addetti)	Intervallo di confidenza
Alimentare	44,2	100,0	0,0	0,0	3	4,9	-
Abbigliamento e accessori	12,9	75,0	0,0	25,0	4	13,0	-
Legno e mobili	14,5	66,7	22,2	11,1	9	29,4	-
Chimica e plastica	5,9	33,3	66,7	0,0	3	42,5	-
Prodotti in metallo	4,7	57,1	0,0	42,9	7	8,7	-
Elettronica	7,2	100,0	0,0	0,0	5	16,7	-
Meccanica	8,5	100,0	0,0	0,0	3	10,0	-
Altre industrie	0,8	66,7	33,3	0,0	3	24,3	-

Valori per Classe di Addetti

Classe addetti	valore rilevato	Imprese in aumento (%)	Imprese stabili (%)	Imprese in diminuzione (%)	Numero dati validi	Grado di copertura (% addetti)	Intervallo di confidenza
da 10 a 19	8,7	73,3	13,3	13,3	15	6,7	-
da 20 a 49	3,4	66,7	11,1	22,2	9	6,2	-
da 50 a 99	17,3	50,0	25,0	25,0	4	13,3	-
da 100 a 249	17,4	85,7	14,3	0,0	7	33,0	-
oltre 250	6,8	100,0	0,0	0,0	2	15,1	-



SEZIONE B

Indagine sulla congiuntura nelle imprese manifatturiere della provincia di Rimini
Rilevazione del 3° trimestre 2022

ORDINI INTERNI

variazione percentuale rispetto al trimestre precedente (VPtp)

Valori provinciali

Provincia	valore rilevato	Imprese in aumento (%)	Imprese stabili (%)	Imprese in diminuzione (%)	Numero dati validi	Grado di copertura (% addetti)	Intervallo di confidenza
Rimini	-3,2	8,1	78,4	13,5	10	4,6	-

Valori per Comprensorio geografico

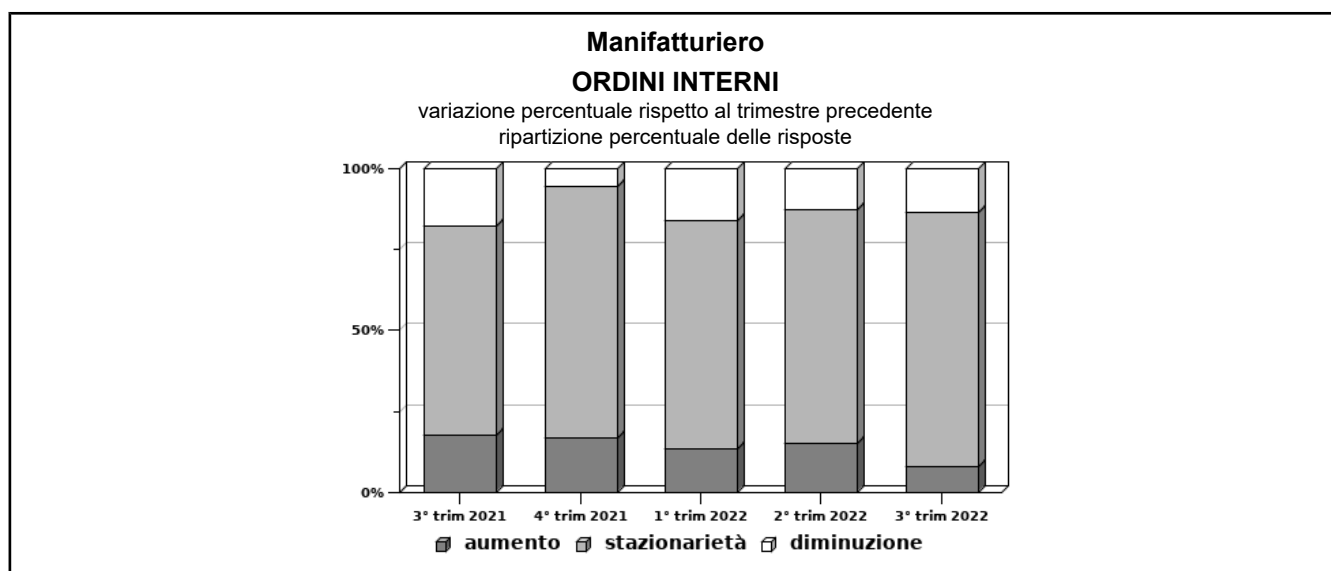
Comprensorio	valore rilevato	Imprese in aumento (%)	Imprese stabili (%)	Imprese in diminuzione (%)	Numero dati validi	Grado di copertura (% addetti)	Intervallo di confidenza
Compr. di Rimini	-3,2	8,1	78,4	13,5	10	4,6	-

Valori per Settore di attività

Settore	valore rilevato	Imprese in aumento (%)	Imprese stabili (%)	Imprese in diminuzione (%)	Numero dati validi	Grado di copertura (% addetti)	Intervallo di confidenza
Alimentare	null	0,0	100,0	0,0	0	0,0	-
Abbigliamento e accessori	8,0	25,0	75,0	0,0	1	8,1	-
Legno e mobili	-11,9	0,0	77,8	22,2	2	6,0	-
Chimica e plastica	3,1	33,3	66,7	0,0	3	42,5	-
Prodotti in metallo	10,0	14,3	85,7	0,0	1	0,6	-
Elettronica	null	0,0	100,0	0,0	0	0,0	-
Meccanica	-13,9	0,0	33,3	66,7	2	3,6	-
Altre industrie	-30,9	0,0	66,7	33,3	1	0,7	-

Valori per Classe di Addetti

Classe addetti	valore rilevato	Imprese in aumento (%)	Imprese stabili (%)	Imprese in diminuzione (%)	Numero dati validi	Grado di copertura (% addetti)	Intervallo di confidenza
da 10 a 19	-0,6	6,7	86,7	6,7	2	1,0	-
da 20 a 49	-7,7	0,0	77,8	22,2	3	2,1	-
da 50 a 99	null	0,0	100,0	0,0	0	0,0	-
da 100 a 249	-4,5	28,6	42,9	28,6	5	22,7	-
oltre 250	null	0,0	100,0	0,0	0	0,0	-



SEZIONE B

Indagine sulla congiuntura nelle imprese manifatturiere della provincia di Rimini
Rilevazione del 3° trimestre 2022

ORDINI INTERNI

variazione percentuale rispetto allo stesso trimestre dello scorso anno (VPsa)

Valori provinciali

Provincia	valore rilevato	Imprese in aumento (%)	Imprese stabili (%)	Imprese in diminuzione (%)	Numero dati validi	Grado di copertura (% addetti)	Intervallo di confidenza
Rimini	6,6	37,8	51,4	10,8	32	11,6	-

Valori per Comprensorio geografico

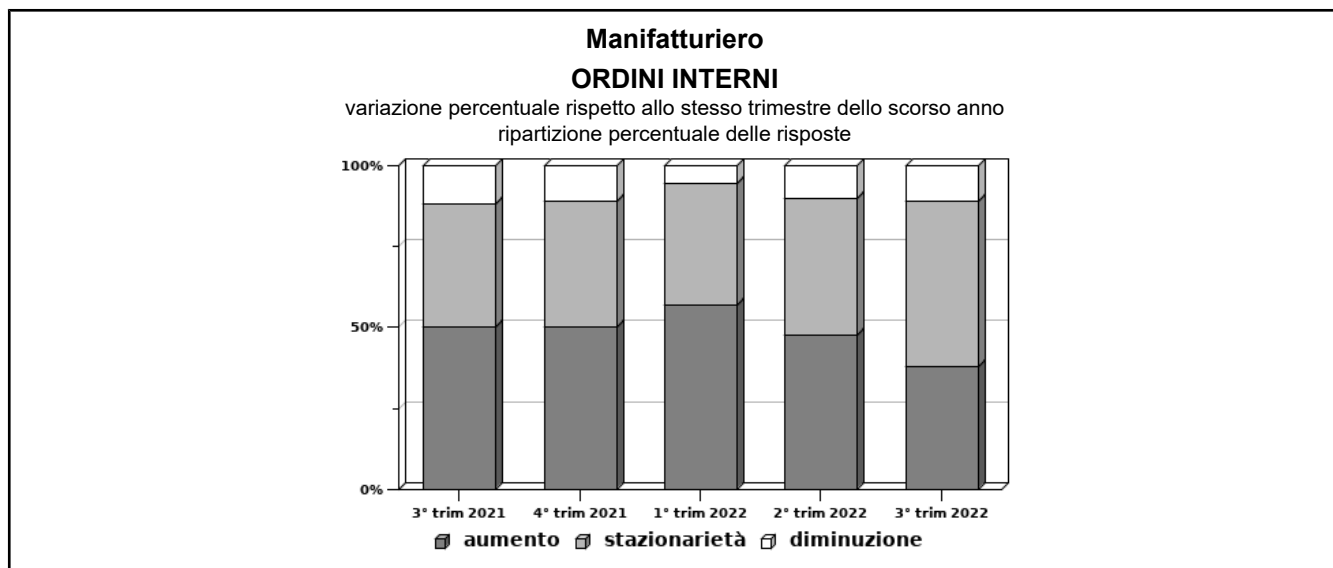
Comprensorio	valore rilevato	Imprese in aumento (%)	Imprese stabili (%)	Imprese in diminuzione (%)	Numero dati validi	Grado di copertura (% addetti)	Intervallo di confidenza
Compr. di Rimini	6,6	37,8	51,4	10,8	32	11,6	-

Valori per Settore di attività

Settore	valore rilevato	Imprese in aumento (%)	Imprese stabili (%)	Imprese in diminuzione (%)	Numero dati validi	Grado di copertura (% addetti)	Intervallo di confidenza
Alimentare	25,6	66,7	33,3	0,0	3	4,9	-
Abbigliamento e accessori	4,5	50,0	50,0	0,0	3	11,7	-
Legno e mobili	-0,3	11,1	66,7	22,2	8	25,3	-
Chimica e plastica	-2,8	0,0	66,7	33,3	3	42,5	-
Prodotti in metallo	5,8	14,3	85,7	0,0	5	7,3	-
Elettronica	11,2	100,0	0,0	0,0	5	16,7	-
Meccanica	6,2	66,7	0,0	33,3	3	10,0	-
Altre industrie	0,7	33,3	66,7	0,0	2	4,2	-

Valori per Classe di Addetti

Classe addetti	valore rilevato	Imprese in aumento (%)	Imprese stabili (%)	Imprese in diminuzione (%)	Numero dati validi	Grado di copertura (% addetti)	Intervallo di confidenza
da 10 a 19	7,3	33,3	66,7	0,0	13	5,8	-
da 20 a 49	5,2	33,3	55,6	11,1	7	4,6	-
da 50 a 99	1,4	25,0	50,0	25,0	4	13,3	-
da 100 a 249	9,3	57,1	14,3	28,6	7	33,0	-
oltre 250	5,8	50,0	50,0	0,0	1	7,4	-



SEZIONE B

Indagine sulla congiuntura nelle imprese manifatturiere della provincia di Rimini
Rilevazione del 3° trimestre 2022

ORDINI ESTERI

variazione percentuale rispetto al trimestre precedente (VPtp)

Valori provinciali

Provincia	valore rilevato	Imprese in aumento (%)	Imprese stabili (%)	Imprese in diminuzione (%)	Numero dati validi	Grado di copertura (% addetti)	Intervallo di confidenza
Rimini	-0,4	8,1	86,5	5,4	9	3,6	-

Valori per Comprensorio geografico

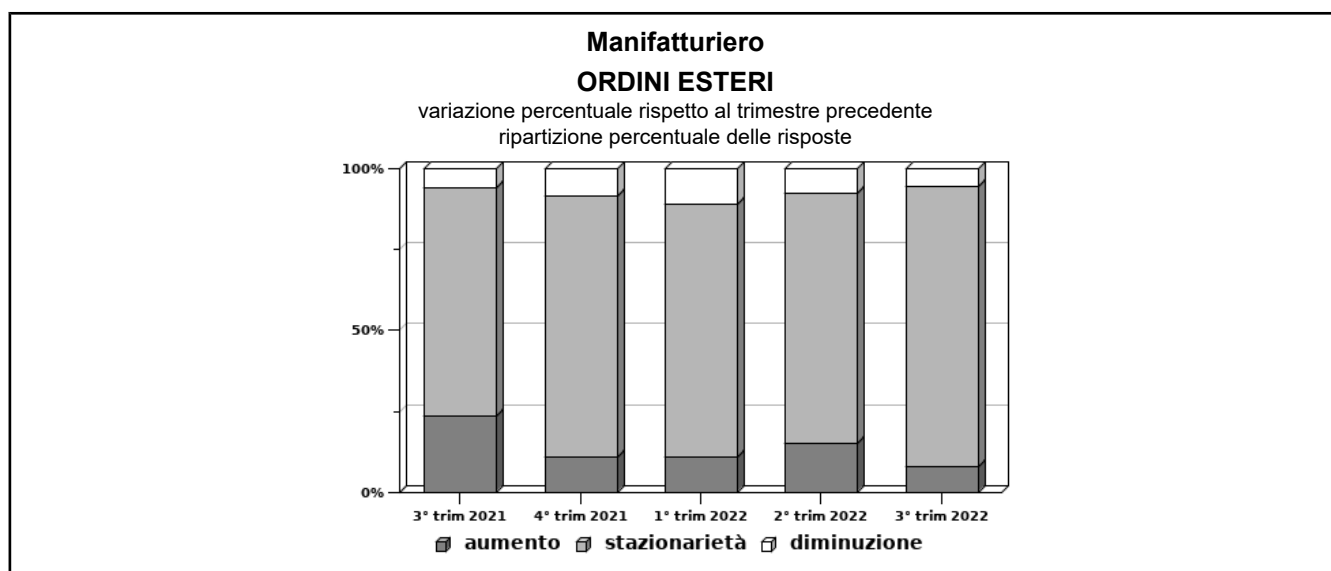
Comprensorio	valore rilevato	Imprese in aumento (%)	Imprese stabili (%)	Imprese in diminuzione (%)	Numero dati validi	Grado di copertura (% addetti)	Intervallo di confidenza
Compr. di Rimini	-0,4	8,1	86,5	5,4	9	3,6	-

Valori per Settore di attività

Settore	valore rilevato	Imprese in aumento (%)	Imprese stabili (%)	Imprese in diminuzione (%)	Numero dati validi	Grado di copertura (% addetti)	Intervallo di confidenza
Alimentare	null	0,0	100,0	0,0	0	0,0	-
Abbigliamento e accessori	5,0	25,0	75,0	0,0	1	8,1	-
Legno e mobili	-25,5	0,0	88,9	11,1	2	6,0	-
Chimica e plastica	14,2	33,3	66,7	0,0	2	23,5	-
Prodotti in metallo	0,0	0,0	100,0	0,0	1	0,6	-
Elettronica	null	0,0	100,0	0,0	0	0,0	-
Meccanica	-3,5	33,3	33,3	33,3	2	3,6	-
Altre industrie	0,0	0,0	100,0	0,0	1	0,7	-

Valori per Classe di Addetti

Classe addetti	valore rilevato	Imprese in aumento (%)	Imprese stabili (%)	Imprese in diminuzione (%)	Numero dati validi	Grado di copertura (% addetti)	Intervallo di confidenza
da 10 a 19	0,0	0,0	100,0	0,0	2	1,0	-
da 20 a 49	-16,6	0,0	88,9	11,1	3	2,1	-
da 50 a 99	null	0,0	100,0	0,0	0	0,0	-
da 100 a 249	5,7	42,9	42,9	14,3	4	16,9	-
oltre 250	null	0,0	100,0	0,0	0	0,0	-



SEZIONE B

Indagine sulla congiuntura nelle imprese manifatturiere della provincia di Rimini
Rilevazione del 3° trimestre 2022

ORDINI ESTERI

variazione percentuale rispetto allo stesso trimestre dello scorso anno (VPsa)

Valori provinciali

Provincia	valore rilevato	Imprese in aumento (%)	Imprese stabili (%)	Imprese in diminuzione (%)	Numero dati validi	Grado di copertura (% addetti)	Intervallo di confidenza
Rimini	4,3	24,3	64,9	10,8	30	8,4	-

Valori per Comprensorio geografico

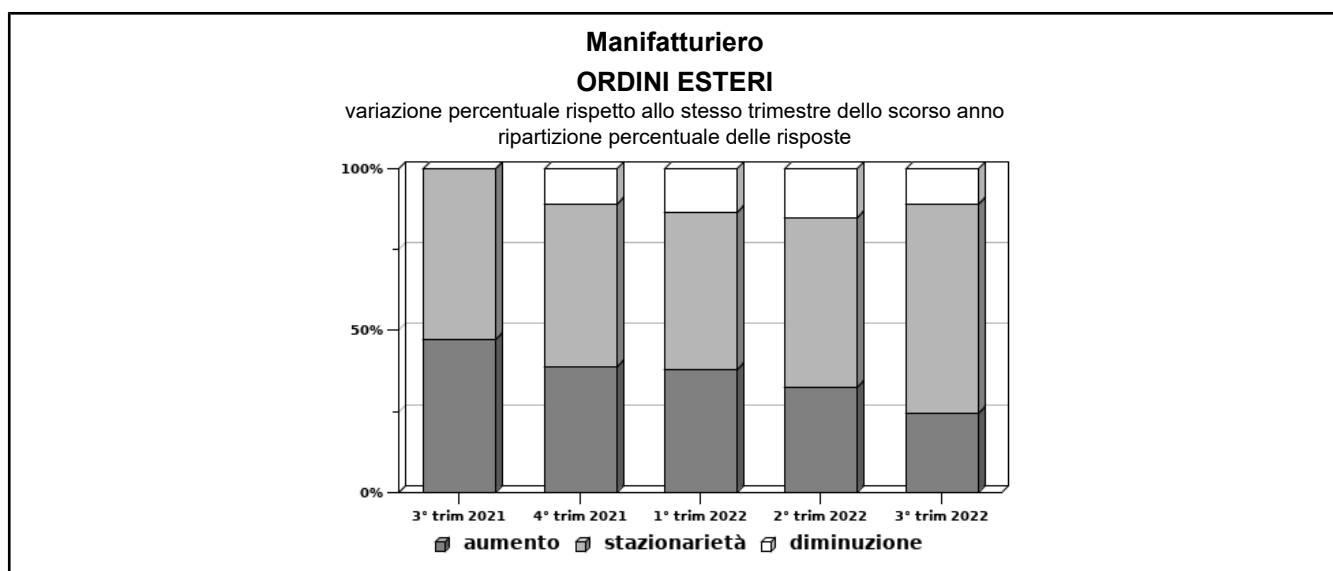
Comprensorio	valore rilevato	Imprese in aumento (%)	Imprese stabili (%)	Imprese in diminuzione (%)	Numero dati validi	Grado di copertura (% addetti)	Intervallo di confidenza
Compr. di Rimini	4,3	24,3	64,9	10,8	30	8,4	-

Valori per Settore di attività

Settore	valore rilevato	Imprese in aumento (%)	Imprese stabili (%)	Imprese in diminuzione (%)	Numero dati validi	Grado di copertura (% addetti)	Intervallo di confidenza
Alimentare	6,8	66,7	33,3	0,0	3	4,9	-
Abbigliamento e accessori	6,5	50,0	50,0	0,0	3	11,7	-
Legno e mobili	-8,1	0,0	77,8	22,2	8	25,3	-
Chimica e plastica	0,0	0,0	100,0	0,0	2	23,5	-
Prodotti in metallo	12,5	14,3	85,7	0,0	5	7,3	-
Elettronica	10,0	80,0	20,0	0,0	5	16,7	-
Meccanica	-13,8	0,0	33,3	66,7	2	3,6	-
Altre industrie	0,0	0,0	100,0	0,0	2	4,2	-

Valori per Classe di Addetti

Classe addetti	valore rilevato	Imprese in aumento (%)	Imprese stabili (%)	Imprese in diminuzione (%)	Numero dati validi	Grado di copertura (% addetti)	Intervallo di confidenza
da 10 a 19	2,4	26,7	73,3	0,0	13	5,8	-
da 20 a 49	1,0	22,2	66,7	11,1	7	4,6	-
da 50 a 99	-0,7	0,0	75,0	25,0	4	13,3	-
da 100 a 249	9,7	42,9	28,6	28,6	6	27,2	-
oltre 250	null	0,0	100,0	0,0	0	0,0	-



SEZIONE B

Indagine sulla congiuntura nelle imprese manifatturiere della provincia di Rimini
Rilevazione del 3° trimestre 2022

OCCUPAZIONE

Variazione percentuale nel trimestre in esame (VPtp)

Valori provinciali

Provincia	valore rilevato	Imprese in aumento (%)	Imprese stabili (%)	Imprese in diminuzione (%)	Numero dati validi	Grado di copertura (% addetti)	Intervallo di confidenza
Rimini	0,2	16,2	73,0	10,8	37	14,4	-

Valori per Comprensorio geografico

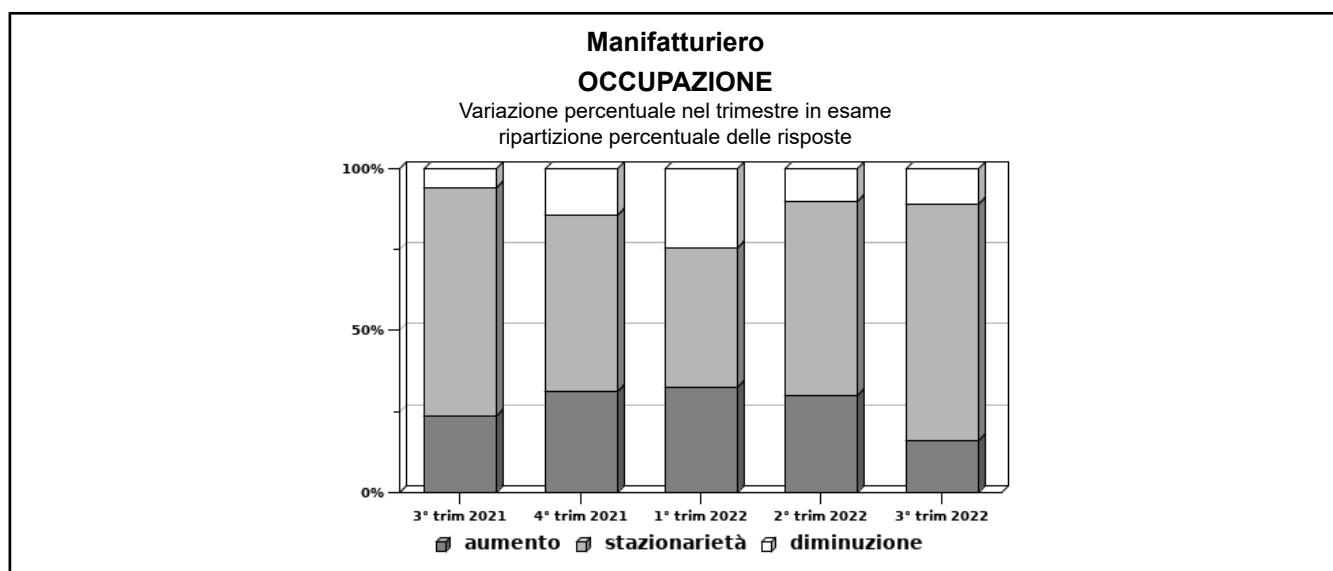
Comprensorio	valore rilevato	Imprese in aumento (%)	Imprese stabili (%)	Imprese in diminuzione (%)	Numero dati validi	Grado di copertura (% addetti)	Intervallo di confidenza
Compr. di Rimini	0,2	16,2	73,0	10,8	37	14,4	-

Valori per Settore di attività

Settore	valore rilevato	Imprese in aumento (%)	Imprese stabili (%)	Imprese in diminuzione (%)	Numero dati validi	Grado di copertura (% addetti)	Intervallo di confidenza
Alimentare	0,0	0,0	100,0	0,0	3	4,9	-
Abbigliamento e accessori	-0,2	0,0	75,0	25,0	4	13,0	-
Legno e mobili	1,1	22,2	66,7	11,1	9	29,4	-
Chimica e plastica	-3,2	33,3	33,3	33,3	3	42,5	-
Prodotti in metallo	-0,9	0,0	85,7	14,3	7	8,7	-
Elettronica	0,0	0,0	100,0	0,0	5	16,7	-
Meccanica	0,9	66,7	33,3	0,0	3	10,0	-
Altre industrie	2,5	33,3	66,7	0,0	3	24,3	-

Valori per Classe di Addetti

Classe addetti	valore rilevato	Imprese in aumento (%)	Imprese stabili (%)	Imprese in diminuzione (%)	Numero dati validi	Grado di copertura (% addetti)	Intervallo di confidenza
da 10 a 19	0,2	6,7	93,3	0,0	15	6,7	-
da 20 a 49	-1,1	11,1	77,8	11,1	9	6,2	-
da 50 a 99	-0,2	0,0	75,0	25,0	4	13,3	-
da 100 a 249	0,8	42,9	28,6	28,6	7	33,0	-
oltre 250	0,6	50,0	50,0	0,0	2	15,1	-



SEZIONE B

Indagine sulla congiuntura nelle imprese manifatturiere della provincia di Rimini
Rilevazione del 3° trimestre 2022

OCCUPAZIONE

Variazione percentuale rispetto allo stesso trimestre dello scorso anno (VPsa)

Valori provinciali

Provincia	valore rilevato	Imprese in aumento (%)	Imprese stabili (%)	Imprese in diminuzione (%)	Numero dati validi	Grado di copertura (% addetti)	Intervallo di confidenza
Rimini	6,4	53,6	17,9	28,6	28	12,4	-

Valori per Comprensorio geografico

Comprensorio	valore rilevato	Imprese in aumento (%)	Imprese stabili (%)	Imprese in diminuzione (%)	Numero dati validi	Grado di copertura (% addetti)	Intervallo di confidenza
Compr. di Rimini	6,4	53,6	17,9	28,6	28	12,4	-

Valori per Settore di attività

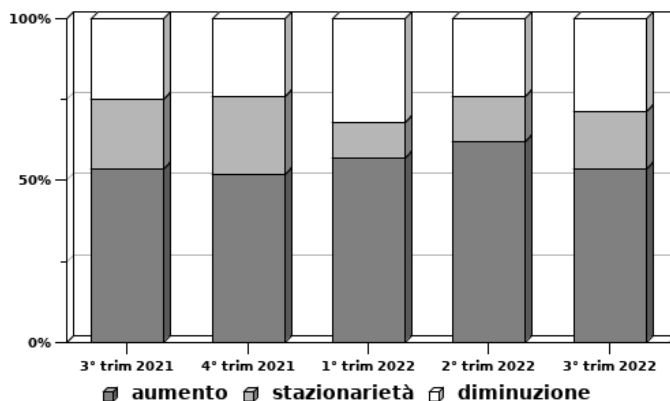
Settore	valore rilevato	Imprese in aumento (%)	Imprese stabili (%)	Imprese in diminuzione (%)	Numero dati validi	Grado di copertura (% addetti)	Intervallo di confidenza
Alimentare	-11,9	0,0	0,0	100,0	2	3,9	-
Abbigliamento e accessori	15,3	66,7	0,0	33,3	3	11,3	-
Legno e mobili	9,2	66,7	16,7	16,7	6	24,8	-
Chimica e plastica	-10,2	0,0	0,0	100,0	2	39,2	-
Prodotti in metallo	0,7	40,0	40,0	20,0	5	2,9	-
Elettronica	2,5	50,0	50,0	0,0	4	13,1	-
Meccanica	12,8	100,0	0,0	0,0	3	10,0	-
Altre industrie	1,0	66,7	0,0	33,3	3	24,3	-

Valori per Classe di Addetti

Classe addetti	valore rilevato	Imprese in aumento (%)	Imprese stabili (%)	Imprese in diminuzione (%)	Numero dati validi	Grado di copertura (% addetti)	Intervallo di confidenza
da 10 a 19	-1,4	30,0	40,0	30,0	10	4,5	-
da 20 a 49	8,8	71,4	14,3	14,3	7	4,9	-
da 50 a 99	0,4	66,7	0,0	33,3	3	10,3	-
da 100 a 249	4,5	50,0	0,0	50,0	6	28,0	-
oltre 250	12,2	100,0	0,0	0,0	2	15,1	-

Manifatturiero OCCUPAZIONE

Variazione percentuale rispetto allo stesso trimestre dello scorso anno
ripartizione percentuale delle risposte



SEZIONE C

Indagine sulla congiuntura nelle imprese manifatturiere della provincia di Rimini
Rilevazione del 3° trimestre 2022

PRODUZIONE

variazione percentuale media ultimi 12 mesi rispetto ai 12 mesi precedenti (VP12)

Valori provinciali

Provincia	3° trim 2021	4° trim 2021	1° trim 2022	2° trim 2022	3° trim 2022
Rimini	8,2	16,2	23,6	20,1	19,3

Valori per Comprensorio geografico

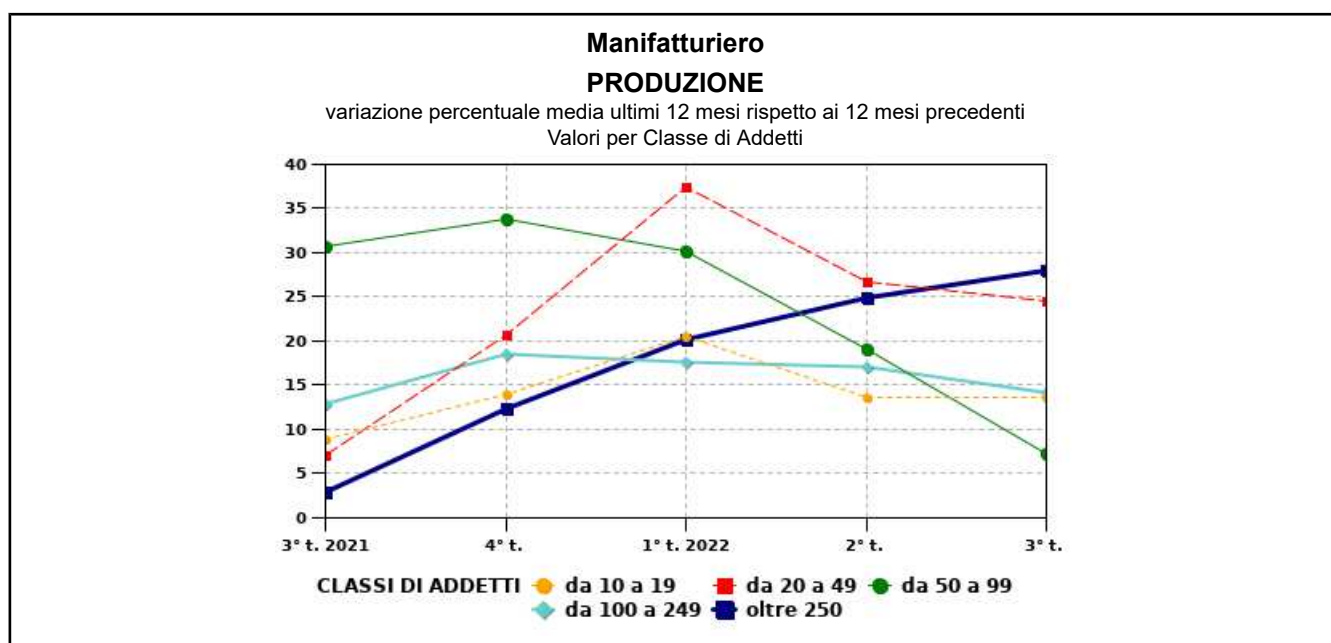
Comprensorio	3° trim 2021	4° trim 2021	1° trim 2022	2° trim 2022	3° trim 2022
Compr. di Rimini	11,4	19,2	21,4	20,1	19,3

Valori per Settore di attività

Settore	3° trim 2021	4° trim 2021	1° trim 2022	2° trim 2022	3° trim 2022
Alimentare	13,5	27,4	40,3	37,5	43,1
Abbigliamento e accessori	-5,2	8,3	15,4	15,3	13,5
Legno e mobili	25,0	25,7	18,6	2,1	6,4
Chimica e plastica	8,5	4,8	4,5	9,2	3,6
Prodotti in metallo	23,4	30,1	32,3	19,6	15,6
Elettronica	9,2	13,9	null	null	6,3
Meccanica	19,5	28,1	33,0	25,5	26,7
Altre industrie	2,1	9,0	14,1	12,1	8,5

Valori per Classe di Addetti

Classe addetti	3° trim 2021	4° trim 2021	1° trim 2022	2° trim 2022	3° trim 2022
da 10 a 19	8,9	13,9	20,6	13,6	13,7
da 20 a 49	7,1	20,7	37,4	26,7	24,6
da 50 a 99	30,8	33,8	30,3	19,0	7,3
da 100 a 249	13,0	18,5	17,6	17,1	14,2
oltre 250	2,9	12,3	20,2	24,9	27,9



SEZIONE C

Indagine sulla congiuntura nelle imprese manifatturiere della provincia di Rimini
Rilevazione del 3° trimestre 2022

FATTURATO

variazione percentuale media ultimi 12 mesi rispetto ai 12 mesi precedenti (VP12)

Valori provinciali

Provincia	3° trim 2021	4° trim 2021	1° trim 2022	2° trim 2022	3° trim 2022
Rimini	11,6	21,1	27,1	24,6	22,8

Valori per Comprensorio geografico

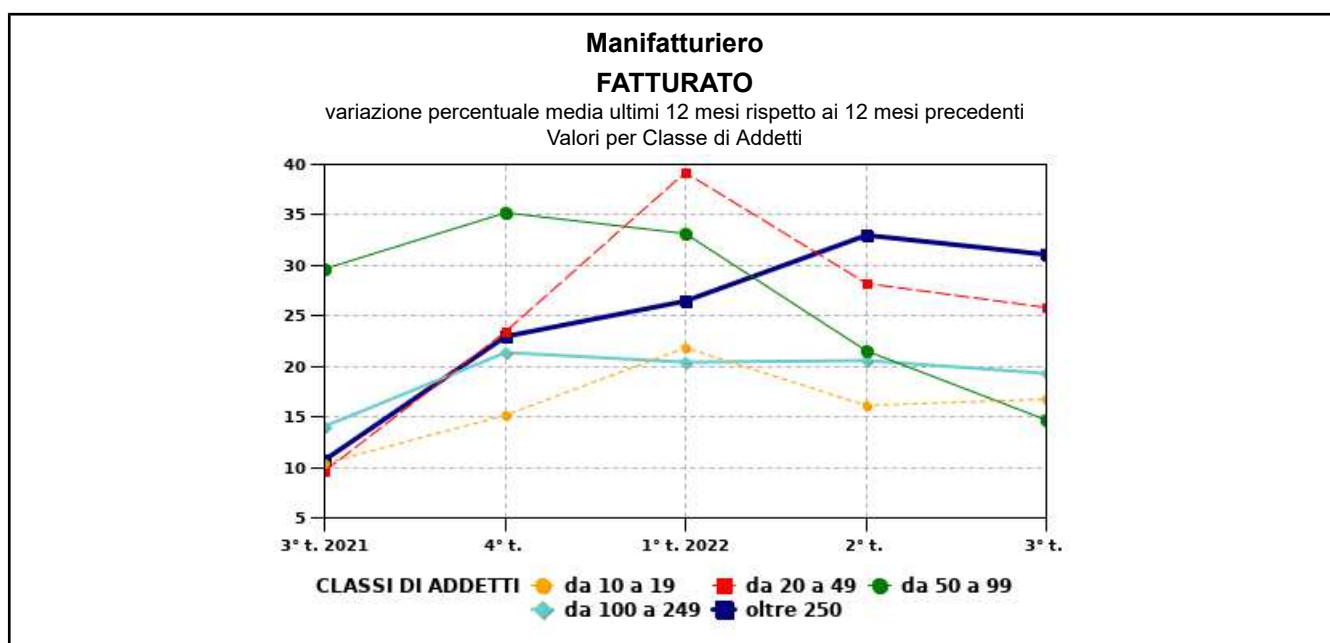
Comprensorio	3° trim 2021	4° trim 2021	1° trim 2022	2° trim 2022	3° trim 2022
Compr. di Rimini	17,5	26,3	25,3	24,6	22,8

Valori per Settore di attività

Settore	3° trim 2021	4° trim 2021	1° trim 2022	2° trim 2022	3° trim 2022
Alimentare	13,7	30,0	42,8	38,8	44,5
Abbigliamento e accessori	5,1	15,4	15,0	17,6	18,9
Legno e mobili	31,8	33,6	27,8	10,7	12,8
Chimica e plastica	11,8	7,9	7,1	11,5	7,4
Prodotti in metallo	31,4	37,5	38,6	24,6	20,5
Elettronica	8,9	13,9	null	null	7,2
Meccanica	19,1	30,7	33,0	32,3	28,6
Altre industrie	-0,5	6,9	11,7	9,0	10,7

Valori per Classe di Addetti

Classe addetti	3° trim 2021	4° trim 2021	1° trim 2022	2° trim 2022	3° trim 2022
da 10 a 19	10,4	15,2	21,9	16,2	16,7
da 20 a 49	9,6	23,4	39,3	28,3	25,9
da 50 a 99	29,6	35,2	33,1	21,6	14,8
da 100 a 249	14,0	21,4	20,5	20,6	19,4
oltre 250	10,8	23,0	26,5	32,9	31,1



SEZIONE C

Indagine sulla congiuntura nelle imprese manifatturiere della provincia di Rimini
Rilevazione del 3° trimestre 2022

ORDINI INTERNI

variazione percentuale media ultimi 12 mesi rispetto ai 12 mesi precedenti (VP12)

Valori provinciali

Provincia	3° trim 2021	4° trim 2021	1° trim 2022	2° trim 2022	3° trim 2022
Rimini	19,5	28,6	32,6	24,2	21,0

Valori per Comprensorio geografico

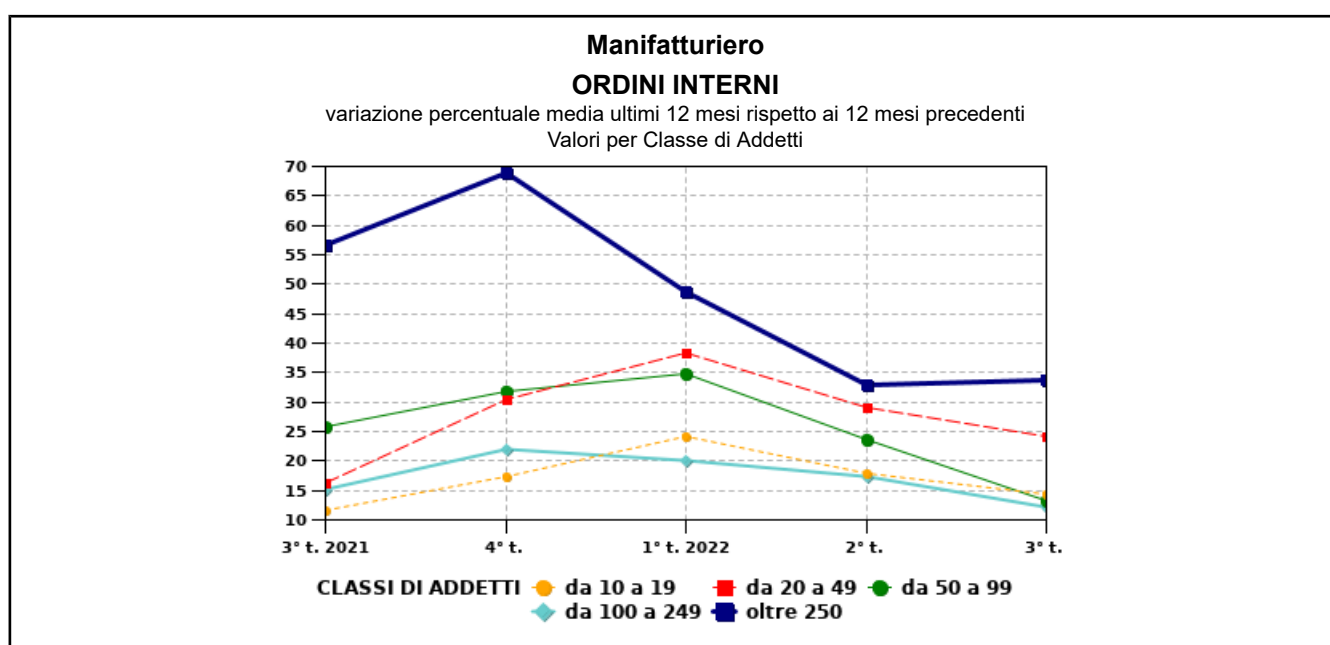
Comprensorio	3° trim 2021	4° trim 2021	1° trim 2022	2° trim 2022	3° trim 2022
Compr. di Rimini	21,1	36,3	29,8	24,2	21,0

Valori per Settore di attività

Settore	3° trim 2021	4° trim 2021	1° trim 2022	2° trim 2022	3° trim 2022
Alimentare	9,3	22,7	34,6	33,0	38,5
Abbigliamento e accessori	-10,1	-4,5	2,9	7,0	3,7
Legno e mobili	21,2	21,6	19,1	3,5	1,8
Chimica e plastica	7,5	3,5	6,7	11,3	3,0
Prodotti in metallo	36,3	45,7	42,0	26,8	15,3
Elettronica	14,5	10,1	null	null	11,2
Meccanica	39,0	49,0	42,1	30,4	29,4
Altre industrie	12,4	15,8	20,0	10,6	9,0

Valori per Classe di Addetti

Classe addetti	3° trim 2021	4° trim 2021	1° trim 2022	2° trim 2022	3° trim 2022
da 10 a 19	11,6	17,3	24,2	18,0	14,4
da 20 a 49	16,2	30,4	38,3	29,0	24,3
da 50 a 99	25,9	31,8	34,9	23,5	13,2
da 100 a 249	15,3	21,9	20,0	17,5	12,1
oltre 250	56,8	68,8	48,6	33,0	33,8



SEZIONE C

Indagine sulla congiuntura nelle imprese manifatturiere della provincia di Rimini
Rilevazione del 3° trimestre 2022

ORDINI ESTERI

variazione percentuale media ultimi 12 mesi rispetto ai 12 mesi precedenti (VP12)

Valori provinciali

Provincia	3° trim 2021	4° trim 2021	1° trim 2022	2° trim 2022	3° trim 2022
Rimini	24,6	31,0	25,1	19,8	10,3

Valori per Comprensorio geografico

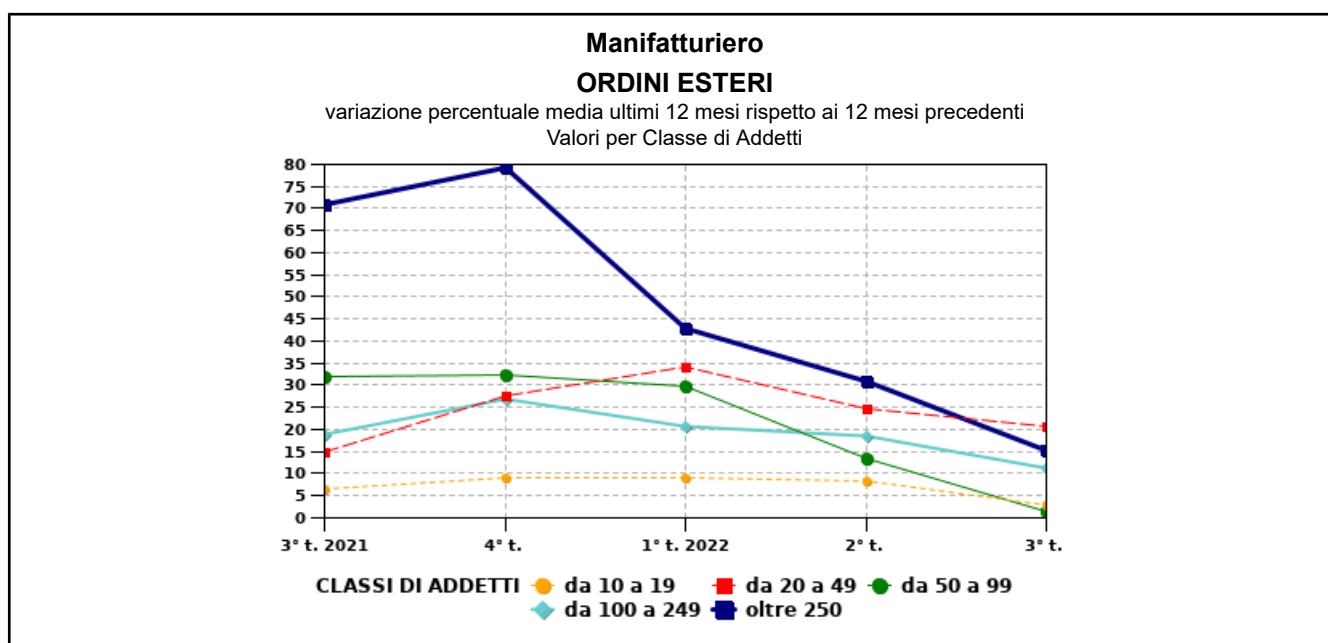
Comprensorio	3° trim 2021	4° trim 2021	1° trim 2022	2° trim 2022	3° trim 2022
Compr. di Rimini	46,0	45,1	26,0	19,8	10,3

Valori per Settore di attività

Settore	3° trim 2021	4° trim 2021	1° trim 2022	2° trim 2022	3° trim 2022
Alimentare	12,2	25,5	29,9	21,4	21,2
Abbigliamento e accessori	10,9	16,3	18,1	12,7	5,2
Legno e mobili	-0,1	-0,4	-0,1	-2,0	-3,8
Chimica e plastica	15,9	11,6	-5,2	-5,4	-6,3
Prodotti in metallo	21,7	27,0	29,0	21,3	10,4
Elettronica	2,7	10,7	null	null	10,0
Meccanica	52,9	58,4	38,0	27,2	8,7
Altre industrie	8,8	10,3	9,1	4,2	1,8

Valori per Classe di Addetti

Classe addetti	3° trim 2021	4° trim 2021	1° trim 2022	2° trim 2022	3° trim 2022
da 10 a 19	6,6	9,1	8,9	8,5	2,9
da 20 a 49	15,1	27,6	34,2	24,7	20,6
da 50 a 99	32,1	32,4	29,7	13,5	1,4
da 100 a 249	19,0	27,0	20,6	18,6	11,2
oltre 250	71,0	79,3	42,9	31,1	15,4



SEZIONE C

Indagine sulla congiuntura nelle imprese manifatturiere della provincia di Rimini
Rilevazione del 3° trimestre 2022

OCCUPAZIONE

variazione percentuale media ultimi 12 mesi rispetto ai 12 mesi precedenti (VP12)

Valori provinciali

Provincia	3° trim 2021	4° trim 2021	1° trim 2022	2° trim 2022	3° trim 2022
Rimini	1,3	2,5	4,1	5,9	6,4

Valori per Comprensorio geografico

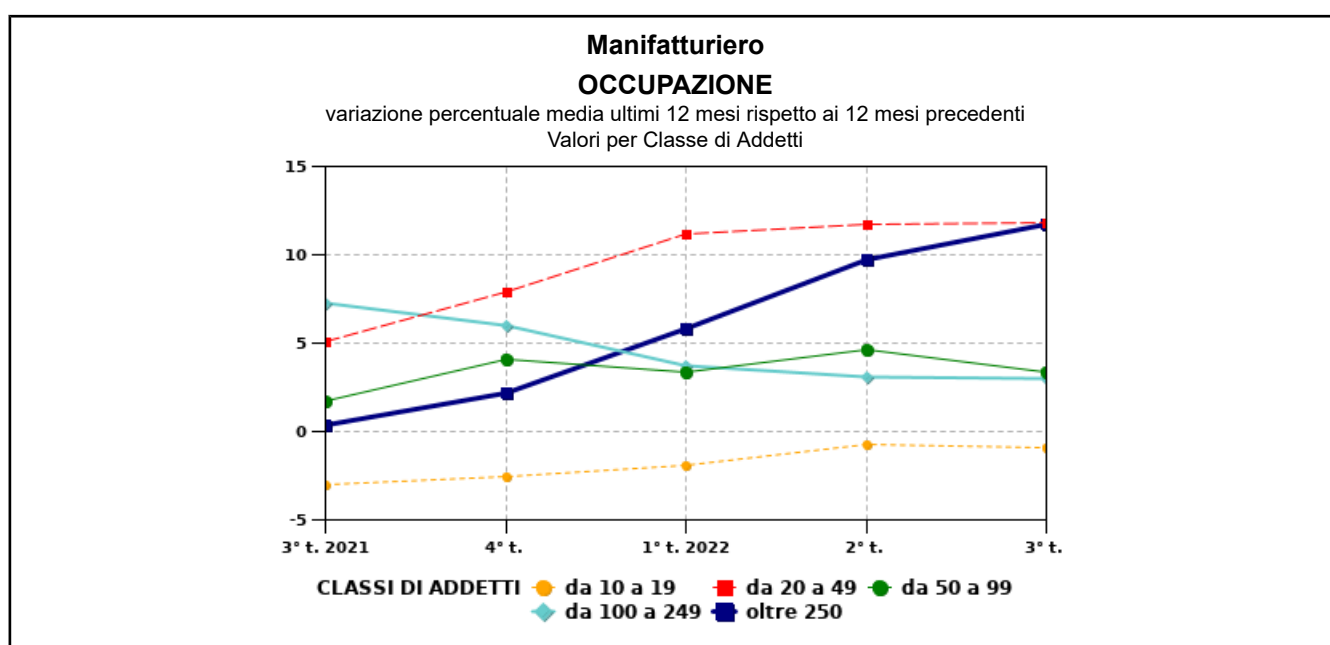
Comprensorio	3° trim 2021	4° trim 2021	1° trim 2022	2° trim 2022	3° trim 2022
Compr. di Rimini	4,0	3,8	4,8	5,9	6,4

Valori per Settore di attività

Settore	3° trim 2021	4° trim 2021	1° trim 2022	2° trim 2022	3° trim 2022
Alimentare	-1,4	-0,5	-3,0	-3,0	-3,1
Abbigliamento e accessori	-5,1	-2,3	7,6	11,6	12,5
Legno e mobili	4,9	4,5	3,3	3,2	4,4
Chimica e plastica	12,2	9,1	6,2	0,0	-7,1
Prodotti in metallo	0,4	1,1	3,0	4,0	3,6
Elettronica	8,0	8,2	null	null	2,5
Meccanica	2,3	4,1	6,2	10,2	12,1
Altre industrie	-1,5	-0,2	-1,9	-4,0	-4,0

Valori per Classe di Addetti

Classe addetti	3° trim 2021	4° trim 2021	1° trim 2022	2° trim 2022	3° trim 2022
da 10 a 19	-3,0	-2,5	-1,9	-0,7	-0,9
da 20 a 49	5,1	7,9	11,2	11,8	11,8
da 50 a 99	1,7	4,1	3,4	4,6	3,4
da 100 a 249	7,3	6,0	3,7	3,1	3,0
oltre 250	0,3	2,2	5,8	9,7	11,7



INDICE

SEZIONE A

Valori delle variazioni rilevate nelle principali variabili di indagine, percentuale di imprese in aumento, stazionarietà e diminuzione, numero dei dati validi, grado di copertura del campione in termini di addetti e intervallo di confidenza rispetto al trimestre precedente (VPtp-Vatc) e allo stesso trimestre dello scorso anno (Vpsa), variazioni previste per il trimestre seguente (VPpr), variazioni medie ultimi 12 mesi rispetto ai 12 precedenti (VP12-VA12), variazioni medie dall'inizio dell'anno corrente rispetto allo stesso periodo dell'anno scorso (VPpm).

Totale manifatturiero	4
Alimentare	6
Abbigliamento e accessori.....	8
Legno e mobili	10
Chimica e plastica	12
Prodotti in metallo	14
Elettronica	16
Meccanica	18
Nautica	20
Altre industrie	22

SEZIONE B

Valori delle variazioni rilevate nelle principali variabili di indagine, percentuale di imprese in aumento, stazionarietà e diminuzione, numero dei dati validi, grado di copertura del campione in termini di addetti e intervallo di confidenza rispetto al trimestre precedente (VPtp) e allo stesso trimestre dello scorso anno (Vpsa), per il totale manifatturiero, per comprensorio, per settore di attività, per classe di addetti.

Produzione	24
Fatturato	26
Ordini interni	28
Ordini esteri	30
Occupazione	32

SEZIONE C

Serie storica dei valori delle variazioni medie ultimi 12 mesi rispetto ai 12 precedenti (VP12) rilevate nelle principali variabili di indagine per il totale manifatturiero, per comprensorio, per settore di attività, per classe di addetti.

Produzione	34
Fatturato	35
Ordini interni	36
Ordini esteri	37
Occupazione	38

Definizione dei settori di analisi in base alla classificazione ISTAT-Ateco2007

Alimentare	CA	10, 11, 12
Abbigliamento e accessori	CB	13, 14, 15
Legno e mobili	CC (parte), CM (parte)	16, 31
Chimica e plastica	CD,CE,CF,CG (parte)	19,20,21,22
Prodotti in metallo	CH	24, 25
Elettronica	CI,CJ	26,27
Meccanica	CK, CL	28, 29, 30
Altre industrie	CC (parte),CG (parte),CM (parte)	17, 18, 23, 32, 33

Descrizione dei dati riportati in tabella

valore rilevato	risultato della rilevazione
imprese in aumento	percentuale delle imprese che hanno dichiarato un aumento
imprese stabili	percentuale delle imprese che hanno dichiarato la stabilità con valori compresi fra -0,5% e +0,5%
imprese in diminuzione	percentuale delle imprese che hanno dichiarato una diminuzione
numero dati validi	numero delle risposte raccolte
grado di copertura	percentuale degli addetti delle imprese campionate che hanno risposto alla domanda rispetto alle imprese dell'universo corrispondente
livello di confidenza	

Legenda delle abbreviazioni

(VAtc)	valore assoluto nel trimestre corrente
(VPtp)	variazione percentuale rispetto al trimestre precedente
(VPsa)	variazione percentuale rispetto allo stesso trimestre dello scorso anno
(VPpr)	variazione percentuale prevista nel prossimo trimestre rispetto al trimestre corrente
(VA12)	valore assoluto medio(*) ultimi 12 mesi
(VP12)	variazione percentuale media(*) ultimi 12 mesi rispetto ai 12 mesi precedenti
(VApM)	valore assoluto medio(*) dei primi 3, 6, 9, 12 mesi dall'inizio dell'anno; questo valore al primo trimestre coincide con VAtc e al quarto trimestre coincide con VA12.
(VPpm)	variazione percentuale media(*) dei primi 3, 6, 9, 12 mesi dell'anno corrente rispetto allo stesso periodo dell'anno scorso; questo valore al primo trimestre coincide con VPsa e al quarto trimestre coincide con VP12.

(*) nelle medie fra trimestri si applica come ponderazione il numero medio di ore lavorate nel trimestre per ogni operaio

Il presente fascicolo è scaricabile dal sito:

www.romagna.camcom.it/informazione_economico_statistica/congiuntura/

al quale si rimanda per ulteriori approfondimenti e per i numeri precedenti. Per una migliore comprensione ed una corretta interpretazione dei risultati si consiglia la lettura della nota metodologica scaricabile allo stesso indirizzo.

I dati sono liberamente utilizzabili previa citazione della fonte:

"Indagine congiunturale nelle imprese manifatturiere – Ufficio Informazione Economica – Camera di commercio della Romagna - Forlì-Cesena e Rimini"