



## CONGIUNTURA

### INDAGINE SULLA CONGIUNTURA NELLE IMPRESE MANIFATTURIERE DELLA PROVINCIA DI RIMINI

Risultati della rilevazione del

#### 1° trimestre 2023

Per le imprese manifatturiere della provincia di Rimini gli indicatori confermano il trend positivo, sebbene in ridimensionamento dal secondo trimestre 2022.

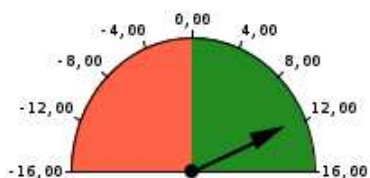
Nell'arco degli ultimi 12 mesi le performance produttive medie appaiono, in ogni modo, in espansione, specialmente con riferimento ai comparti Meccanica e Alimentare. La crescita produttiva è trasversale a tutte le classi dimensionali d'impresa, sebbene le aziende di maggiori dimensioni (oltre i 100 addetti) riportino performance superiori alla media provinciale.

Questi, in sintesi, i risultati dell'ultima indagine la cui rilevazione ha coperto il 7,6% delle imprese manifatturiere locali di riferimento e il 18,3% dei relativi addetti.

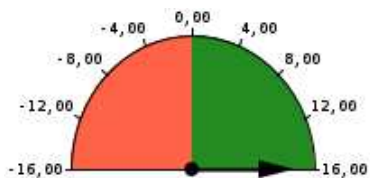
Si illustrano di seguito i principali risultati.

#### TOTALE MANIFATTURIERO PROVINCIALE

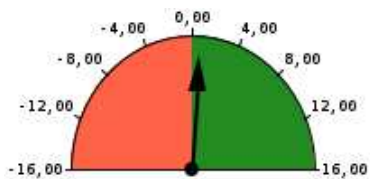
Variazioni percentuali medie degli ultimi 12 mesi rispetto ai 12 mesi precedenti (VP12)



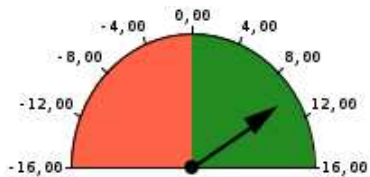
(+11,8) PRODUZIONE



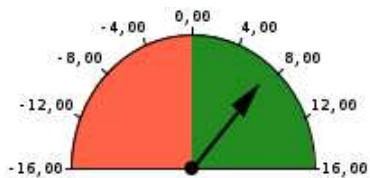
(+18,9) FATTURATO



(+0,8) ORDINI INTERNI



(+10,2) ORDINI ESTERI



(+7,4) OCCUPAZIONE

#### DINAMICA CONGIUNTURALE - RISULTATI RISPETTO AL TRIMESTRE PRECEDENTE

Il 56,2% dei rispondenti riporta una situazione di stabilità della produzione rispetto al trimestre precedente e il 25,0% indica una diminuzione; la variazione congiunturale è pari al -2,1%, in controtendenza con il trimestre precedente (che fu positivo). Analoga la dinamica del fatturato a valori correnti (-7,6%), dove la maggioranza dei rispondenti (il 44,0%) dichiara una situazione di stabilità rispetto al trimestre precedente. In flessione anche la dinamica congiunturale degli ordini interni (-15,5%), mentre quelli esteri sono in crescita (+12,3%). In espansione il dato dell'occupazione (+4,4%).

#### DINAMICA TENDENZIALE - RISULTATI RISPETTO ALLO STESSO TRIMESTRE DELLO SCORSO ANNO

Rispetto al primo trimestre del 2022, la produzione del Manifatturiero riminese è aumentata dell'11,8%. L'espansione della produzione è sostanzialmente comune a tutti i comparti; performance superiori al dato medio si riscontrano per Meccanica (+16,7%), Legno e mobili (+15,3%), Abbigliamento e accessori (+28,3%), Altre industrie manifatturiere (+19,1%); performance produttive contenute (inferiori al dato medio ma comunque positive), invece, per Alimentare (+7,9%), Chimica e plastica (+7,4%).

Per il fatturato, l'81,2% dei rispondenti ne dichiara un'espansione rispetto al medesimo trimestre del 2022; la variazione è pari al +16,3%. La crescita del fatturato è sostanzialmente comune a tutti i comparti analizzati e beneficia in parte degli effetti inflattivi dei prezzi rilevati in questo ultimo periodo.

Gli ordinativi interni aumentano del 9,6% su base annua, mentre quelli esteri del 19,8%. Continua l'espansione dell'occupazione (+9,4%) nel trimestre in esame; in questo caso l'effetto è in buona parte dovuto alla partecipazione di nuove imprese all'indagine rispetto ad un anno fa.

Numero di giornate lavorative per trimestre

	2021	2022	2023
1° trim	62	63	64
2° trim	63	61	61
3° trim	66	65	60
4° trim	64	62	61
Anno	255	251	246

## RISULTATI DELLA MEDIA DEGLI ULTIMI 12 MESI RISPETTO AI 12 MESI PRECEDENTI

Su base annuale (media degli ultimi 12 mesi rispetto ai 12 mesi precedenti), la produzione conferma il trend positivo (+11,8%), in ridimensionamento dal secondo trimestre 2022. Con riferimento ai principali comparti del Manifatturiero riminese, essi appaiono tutti in crescita con alcune differenziazioni: Chimica e plastica e Prodotti in metallo, pur avendo performance positive (rispettivamente +6,3% e +3,9%), appaiono sotto la media provinciale, mentre una dinamica della produzione superiore al dato medio si riscontra nel comparto della Meccanica (+14,2%), Altre industrie (+19,5%) e Alimentare (+16,8%).

Nel periodo in esame si è registrato un contestuale incremento del fatturato a valori correnti (+18,9%) comune a tutti i comparti del Manifatturiero provinciale. La percentuale media dei ricavi generati all'estero (per esportazioni) si è attestata al 44,0% del fatturato complessivo. I comparti del Manifatturiero riminese maggiormente orientati all'export risultano: Meccanica (63,0%), Elettronica (54,5%), Abbigliamento e accessori (50,0%).

La domanda interna ha riportato una sostanziale stabilità nella media degli ultimi 12 mesi (+0,8%), contrariamente a quella estera (+10,2%), maggiormente tonica per le specifiche di combinazione prodotto/Paese del Manifatturiero riminese. I livelli occupazionali medi sui 12 mesi appaiono in crescita (+7,4%), conseguentemente anche all'ampliamento del campione della presente rilevazione.

## PROSPETTIVE

Le prospettive delle imprese rispondenti per i prossimi mesi del 2023 sono di sostanziale stabilità per quanto riguarda i livelli occupazionali e di crescita per produzione, fatturato e ordinativi (interni ed esterni). Il consensus dei rispondenti restituisce la maggioranza delle frequenze sulla stabilità.

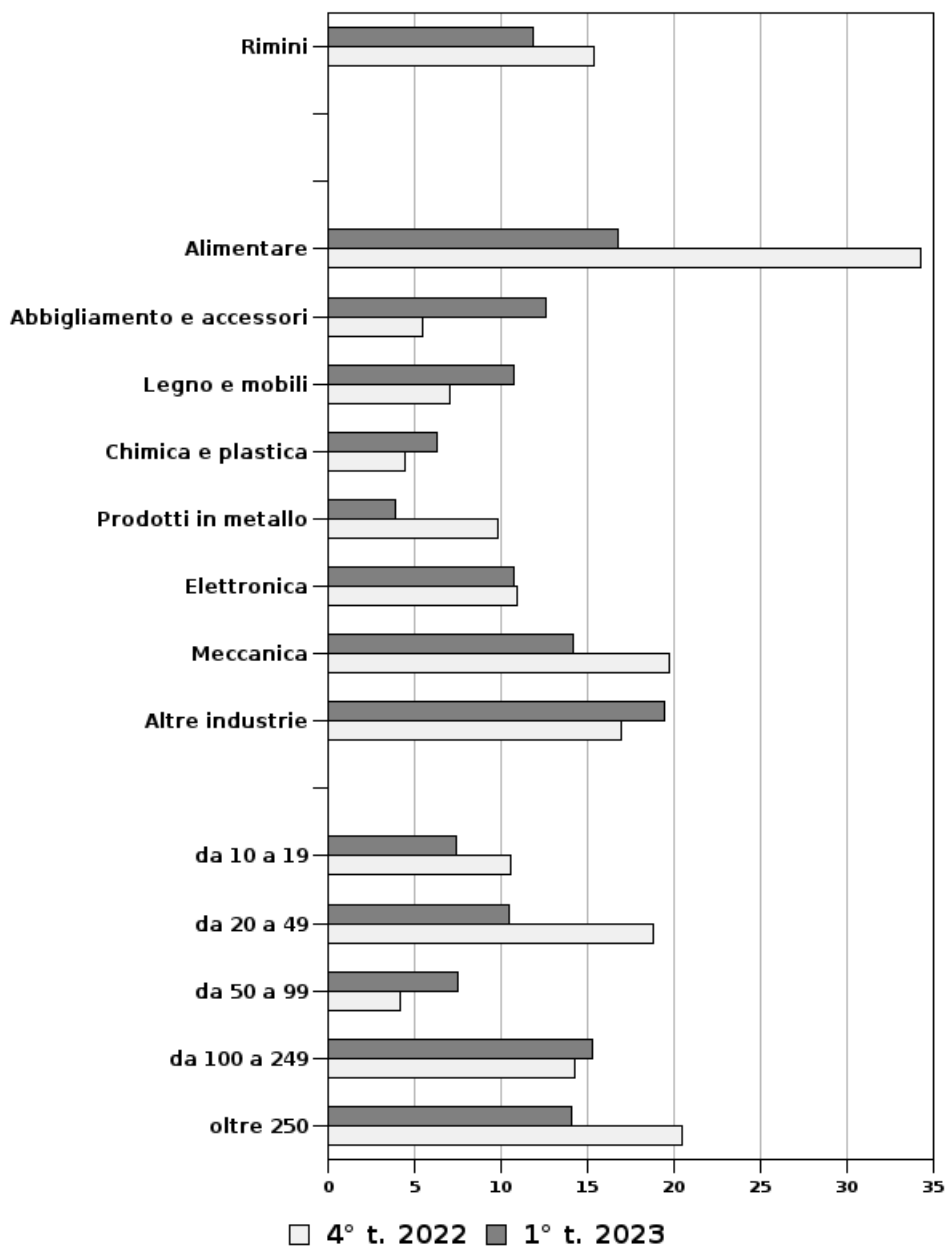
## AVVERTENZA METODOLOGICA

Il presente report espone le elaborazioni dell'indagine congiunturale delle imprese manifatturiere della provincia di Rimini con più di 9 addetti, al primo trimestre del 2023. Sebbene il campione di analisi possa ritenersi significativo in termini di rappresentatività dell'universo di riferimento, la contenuta numerosità delle osservazioni valide a livello settoriale potrebbe non rendere pienamente attendibili i risultati interpretati in tale contesto che, pertanto, necessitano di una particolare cautela nella lettura e nella diffusione (cfr. pag. 6 e segg.).

La presente indagine, dalla quale sono escluse le imprese con meno di 10 addetti, è di tipo congiunturale e non considera le variazioni strutturali dei settori determinate dalla dinamica di iscrizioni e cessazioni delle imprese; i dati di struttura, settoriali e dimensionali, sono utilizzati esclusivamente nella ponderazione dei risultati raccolti e vengono aggiornati annualmente.

## PRODUZIONE

variazioni percentuali medie degli ultimi 12 mesi  
rispetto ai 12 mesi precedenti (VP12)



**SEZIONE A**

Indagine sulla congiuntura nelle imprese manifatturiere della provincia di Rimini  
Rilevazione del 1° trimestre 2023

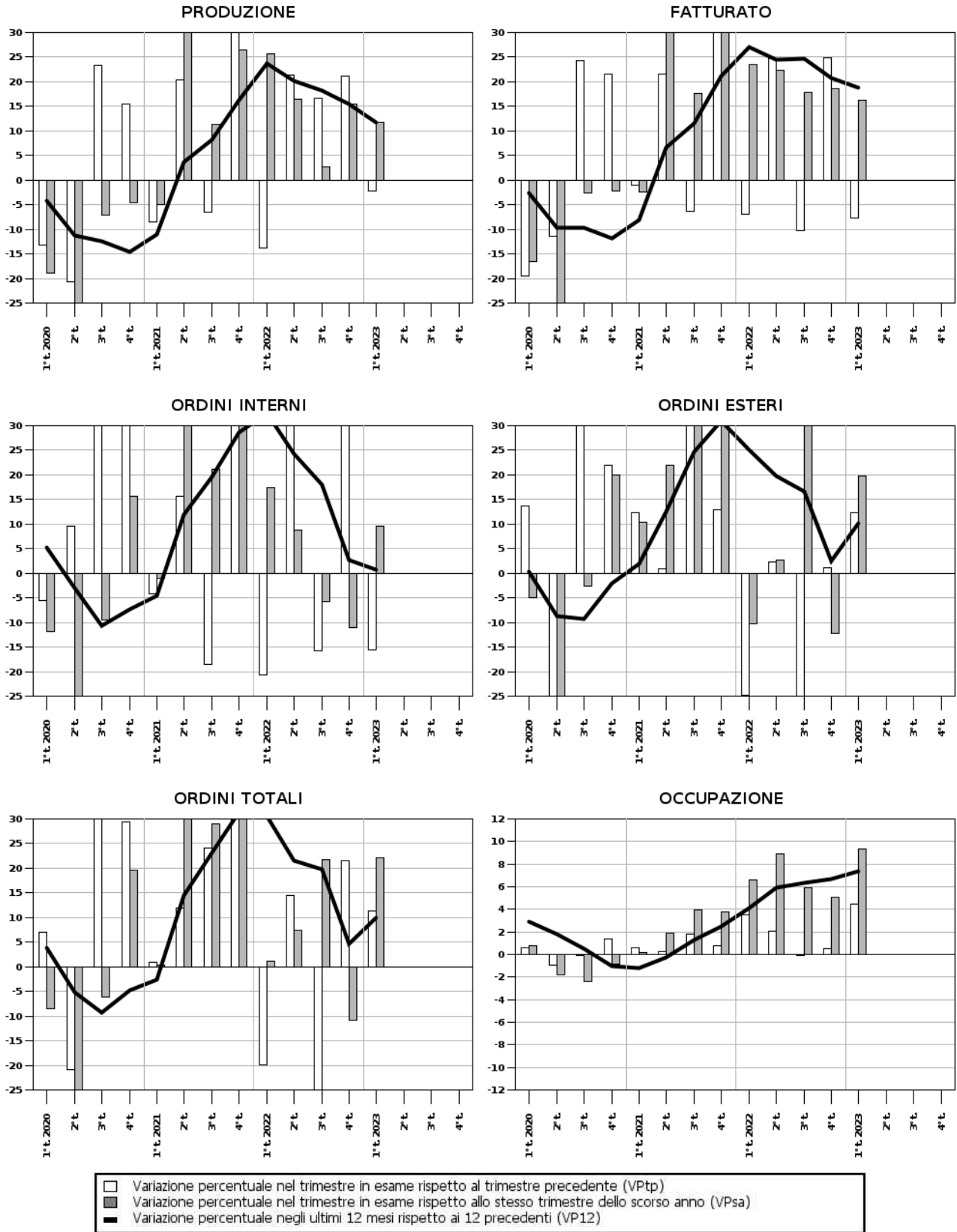
Area: **Provincia di Rimini**  
Settore: **Totale manifatturiero**  
Classe: **da 10 addetti ed oltre**

Fenomeno	valore rilevato	Imprese in aumento (%)	Imprese stabili (%)	Imprese in diminuzione (%)	Numero dati validi	Grado di copertura (% addetti)	Intervallo di confidenza
<b>variazione percentuale rispetto al trimestre precedente (VPtp)</b>							
PRODUZIONE	-2,1	18,8	56,2	25,0	16	10,3	-
FATTURATO	-7,6	31,2	43,8	25,0	18	10,6	-
ORDINI INTERNI	-15,5	15,6	71,9	12,5	12	6,3	-
ORDINI ESTERI	12,3	12,5	81,2	6,2	12	6,3	-
OCCUPAZIONE	4,4	46,9	34,4	18,8	32	18,3	-
<b>valore del trimestre in esame (VAtc)</b>							
Vendite all'estero - % sul totale	47,9	-	-	-	32	18,3	-
Ore lavorate per operaio	427,4	-	-	-	31	17,8	-
Ore di CIG per operaio	1,3	-	-	-	31	17,8	-
<b>variazione percentuale rispetto allo stesso trimestre dello scorso anno (VPsa)</b>							
PRODUZIONE	11,8	65,6	15,6	18,8	32	18,3	-
FATTURATO	16,3	81,2	6,2	12,5	32	18,3	-
ORDINI INTERNI	9,6	46,9	40,6	12,5	27	14,2	-
ORDINI ESTERI	19,8	28,1	59,4	12,5	27	14,2	-
OCCUPAZIONE	9,4	64,0	12,0	24,0	25	11,7	-
<b>variazione percentuale prevista per il trimestre seguente rispetto al trimestre in esame (VPpr)</b>							
PRODUZIONE	15,7	21,9	71,9	6,2	11	6,5	-
FATTURATO	15,2	18,8	75,0	6,2	10	6,4	-
ORDINI INTERNI	49,3	18,8	75,0	6,2	10	6,0	-
ORDINI ESTERI	4,8	9,4	87,5	3,1	12	6,4	-
OCCUPAZIONE	-0,0	6,2	90,6	3,1	32	18,3	-
<b>variazione percentuale media ultimi 12 mesi rispetto ai 12 mesi precedenti (VP12)</b>							
PRODUZIONE	11,8	-	-	-	-	-	-
FATTURATO	18,9	-	-	-	-	-	-
ORDINI INTERNI	0,8	-	-	-	-	-	-
ORDINI ESTERI	10,2	-	-	-	-	-	-
OCCUPAZIONE	7,4	-	-	-	-	-	-
<b>valore medio ultimi 12 mesi (VA12)</b>							
Vendite all'estero - % sul totale	43,9	-	-	-	-	-	-
Ore lavorate per operaio	416,6	-	-	-	-	-	-
Ore di CIG per operaio	1,0	-	-	-	-	-	-
<b>variazione percentuale media nell'anno corrente rispetto allo stesso periodo dell'anno scorso (VPpm)</b>							
PRODUZIONE	15,4	-	-	-	-	-	-
FATTURATO	20,7	-	-	-	-	-	-
ORDINI INTERNI	2,8	-	-	-	-	-	-
ORDINI ESTERI	2,5	-	-	-	-	-	-
OCCUPAZIONE	6,7	-	-	-	-	-	-
<b>valore medio nell'anno corrente (VApm)</b>							
Vendite all'estero - % sul totale	44,2	-	-	-	-	-	-
Ore lavorate per operaio	415,8	-	-	-	-	-	-
Ore di CIG per operaio	3,2	-	-	-	-	-	-

# SEZIONE A

Indagine sulla congiuntura nelle imprese manifatturiere della provincia di Rimini  
Rilevazione del 1° trimestre 2023

Area: **Provincia di Rimini**  
Settore: **Totale manifatturiero**  
Classe: **da 10 addetti ed oltre**



**SEZIONE A**

Indagine sulla congiuntura nelle imprese manifatturiere della provincia di Rimini  
Rilevazione del 1° trimestre 2023

Area: **Provincia di Rimini**

Settore: **Alimentare**

Classe: **da 10 addetti ed oltre**

Fenomeno	valore rilevato	Imprese in aumento (%)	Imprese stabili (%)	Imprese in diminuzione (%)	Numero dati validi	Grado di copertura (% addetti)	Intervallo di confidenza
<b>variazione percentuale rispetto al trimestre precedente (VPtp)</b>							
PRODUZIONE	3,4	14,3	85,7	0,0	2	4,9	-
FATTURATO	7,8	28,6	71,4	0,0	2	4,9	-
ORDINI INTERNI	67,1	14,3	85,7	0,0	2	4,9	-
ORDINI ESTERI	0,7	14,3	85,7	0,0	2	4,9	-
OCCUPAZIONE	3,3	28,6	71,4	0,0	7	29,6	-
<b>valore del trimestre in esame (VAtc)</b>							
Vendite all'estero - % sul totale	17,9	-	-	-	7	29,6	-
Ore lavorate per operaio	443,2	-	-	-	7	29,6	-
Ore di CIG per operaio	0,0	-	-	-	7	29,6	-
<b>variazione percentuale rispetto allo stesso trimestre dello scorso anno (VPsa)</b>							
PRODUZIONE	7,9	57,1	28,6	14,3	7	29,6	-
FATTURATO	13,9	85,7	0,0	14,3	7	29,6	-
ORDINI INTERNI	18,6	57,1	28,6	14,3	7	29,6	-
ORDINI ESTERI	-1,5	28,6	57,1	14,3	7	29,6	-
OCCUPAZIONE	27,1	80,0	20,0	0,0	5	23,7	-
<b>variazione percentuale prevista per il trimestre seguente rispetto al trimestre in esame (VPpr)</b>							
PRODUZIONE	3,4	14,3	85,7	0,0	2	4,9	-
FATTURATO	3,4	14,3	85,7	0,0	2	4,9	-
ORDINI INTERNI	3,4	14,3	85,7	0,0	2	4,9	-
ORDINI ESTERI	0,0	0,0	100,0	0,0	2	4,9	-
OCCUPAZIONE	0,0	0,0	100,0	0,0	7	29,6	-
<b>variazione percentuale media ultimi 12 mesi rispetto ai 12 mesi precedenti (VP12)</b>							
PRODUZIONE	16,8	-	-	-	-	-	-
FATTURATO	21,1	-	-	-	-	-	-
ORDINI INTERNI	17,4	-	-	-	-	-	-
ORDINI ESTERI	0,4	-	-	-	-	-	-
OCCUPAZIONE	8,8	-	-	-	-	-	-
<b>valore medio ultimi 12 mesi (VA12)</b>							
Vendite all'estero - % sul totale	28,5	-	-	-	-	-	-
Ore lavorate per operaio	420,2	-	-	-	-	-	-
Ore di CIG per operaio	0,0	-	-	-	-	-	-
<b>variazione percentuale media nell'anno corrente rispetto allo stesso periodo dell'anno scorso (VPpm)</b>							
PRODUZIONE	7,9	-	-	-	-	-	-
FATTURATO	13,9	-	-	-	-	-	-
ORDINI INTERNI	18,6	-	-	-	-	-	-
ORDINI ESTERI	-1,5	-	-	-	-	-	-
OCCUPAZIONE	27,1	-	-	-	-	-	-
<b>valore medio nell'anno corrente (VApm)</b>							
Vendite all'estero - % sul totale	17,9	-	-	-	-	-	-
Ore lavorate per operaio	443,2	-	-	-	-	-	-
Ore di CIG per operaio	0,0	-	-	-	-	-	-

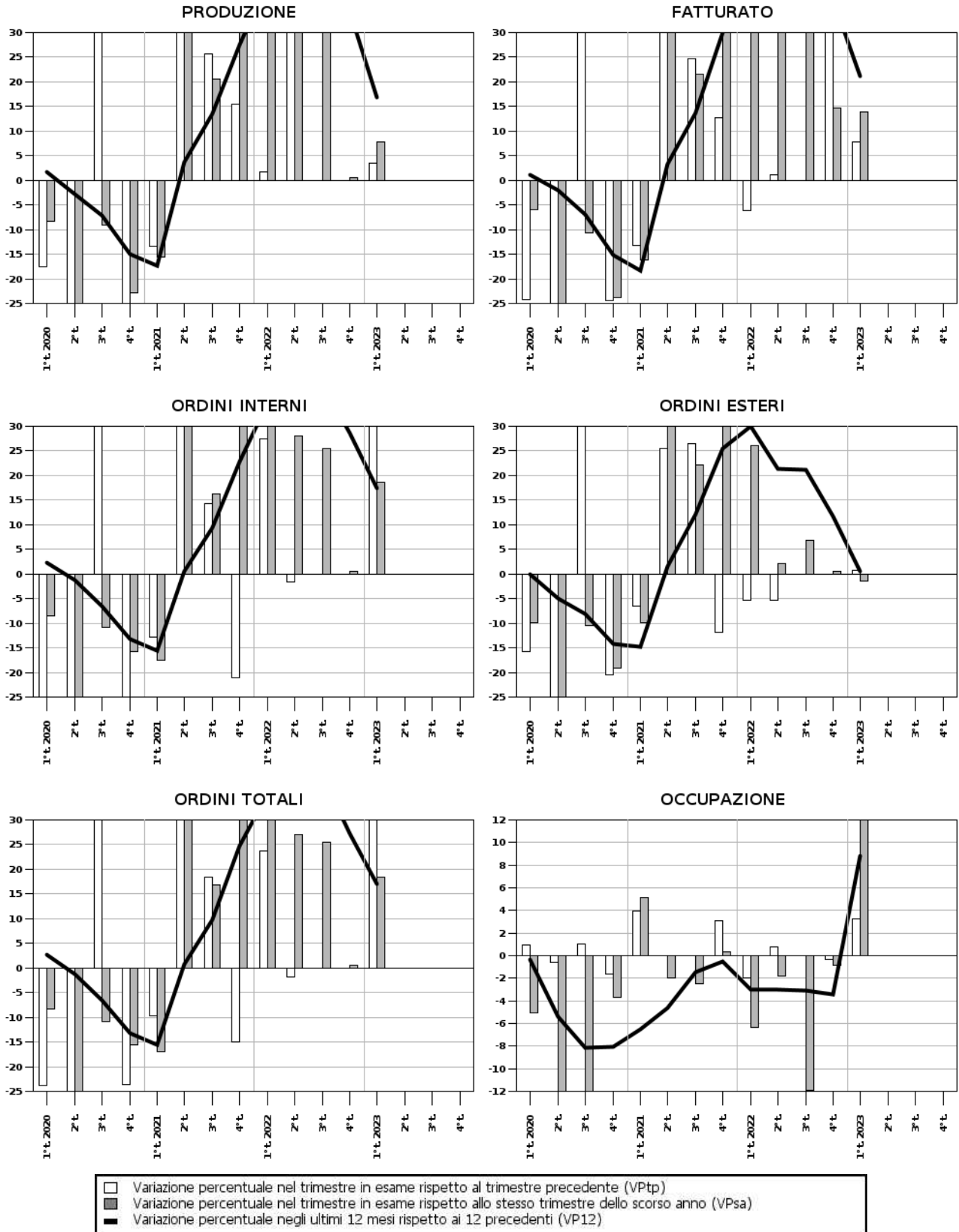
# SEZIONE A

Indagine sulla congiuntura nelle imprese manifatturiere della provincia di Rimini  
Rilevazione del 1° trimestre 2023

Area: **Provincia di Rimini**

Settore: **Alimentare**

Classe: **da 10 addetti ed oltre**



**SEZIONE A**

Indagine sulla congiuntura nelle imprese manifatturiere della provincia di Rimini  
Rilevazione del 1° trimestre 2023

Area: **Provincia di Rimini**

Settore: **Abbigliamento e accessori**

Classe: **da 10 addetti ed oltre**

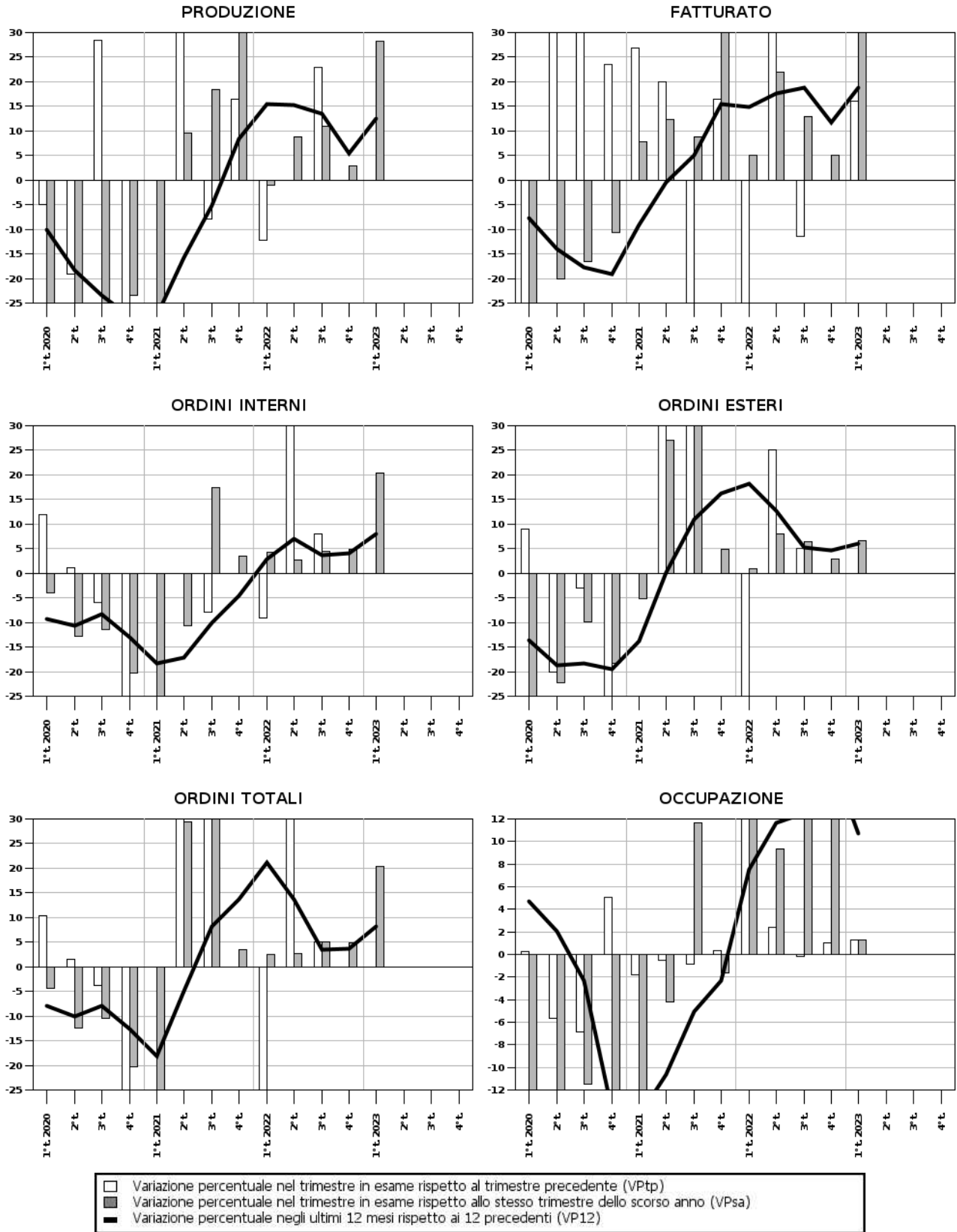
Fenomeno	valore rilevato	Imprese in aumento (%)	Imprese stabili (%)	Imprese in diminuzione (%)	Numero dati validi	Grado di copertura (% addetti)	Intervallo di confidenza
<b>variazione percentuale rispetto al trimestre precedente (VPtp)</b>							
PRODUZIONE	0,0	0,0	100,0	0,0	1	1,3	-
FATTURATO	16,0	50,0	50,0	0,0	1	1,3	-
ORDINI INTERNI	0,0	0,0	100,0	0,0	1	1,3	-
ORDINI ESTERI	0,0	0,0	100,0	0,0	1	1,3	-
OCCUPAZIONE	1,3	50,0	0,0	50,0	2	3,1	-
<b>valore del trimestre in esame (VAtc)</b>							
Vendite all'estero - % sul totale	29,6	-	-	-	2	3,1	-
Ore lavorate per operaio	378,0	-	-	-	2	3,1	-
Ore di CIG per operaio	0,0	-	-	-	2	3,1	-
<b>variazione percentuale rispetto allo stesso trimestre dello scorso anno (VPsa)</b>							
PRODUZIONE	28,3	100,0	0,0	0,0	2	3,1	-
FATTURATO	34,7	100,0	0,0	0,0	2	3,1	-
ORDINI INTERNI	20,4	100,0	0,0	0,0	2	3,1	-
ORDINI ESTERI	6,7	50,0	50,0	0,0	2	3,1	-
OCCUPAZIONE	1,3	50,0	0,0	50,0	2	3,1	-
<b>variazione percentuale prevista per il trimestre seguente rispetto al trimestre in esame (VPpr)</b>							
PRODUZIONE	20,0	50,0	50,0	0,0	1	1,3	-
FATTURATO	25,0	50,0	50,0	0,0	1	1,3	-
ORDINI INTERNI	20,0	50,0	50,0	0,0	1	1,3	-
ORDINI ESTERI	0,0	0,0	100,0	0,0	1	1,3	-
OCCUPAZIONE	0,0	0,0	100,0	0,0	2	3,1	-
<b>variazione percentuale media ultimi 12 mesi rispetto ai 12 mesi precedenti (VP12)</b>							
PRODUZIONE	12,6	-	-	-	-	-	-
FATTURATO	18,9	-	-	-	-	-	-
ORDINI INTERNI	8,0	-	-	-	-	-	-
ORDINI ESTERI	6,1	-	-	-	-	-	-
OCCUPAZIONE	10,7	-	-	-	-	-	-
<b>valore medio ultimi 12 mesi (VA12)</b>							
Vendite all'estero - % sul totale	49,8	-	-	-	-	-	-
Ore lavorate per operaio	388,3	-	-	-	-	-	-
Ore di CIG per operaio	0,0	-	-	-	-	-	-
<b>variazione percentuale media nell'anno corrente rispetto allo stesso periodo dell'anno scorso (VPpm)</b>							
PRODUZIONE	28,3	-	-	-	-	-	-
FATTURATO	34,7	-	-	-	-	-	-
ORDINI INTERNI	20,4	-	-	-	-	-	-
ORDINI ESTERI	6,7	-	-	-	-	-	-
OCCUPAZIONE	1,3	-	-	-	-	-	-
<b>valore medio nell'anno corrente (VApm)</b>							
Vendite all'estero - % sul totale	29,6	-	-	-	-	-	-
Ore lavorate per operaio	378,0	-	-	-	-	-	-
Ore di CIG per operaio	0,0	-	-	-	-	-	-



# SEZIONE A

Indagine sulla congiuntura nelle imprese manifatturiere della provincia di Rimini  
Rilevazione del 1° trimestre 2023

Area: **Provincia di Rimini**  
Settore: **Abbigliamento e accessori**  
Classe: **da 10 addetti ed oltre**



**SEZIONE A**

Indagine sulla congiuntura nelle imprese manifatturiere della provincia di Rimini  
Rilevazione del 1° trimestre 2023

Area: **Provincia di Rimini**  
Settore: **Legno e mobili**  
Classe: **da 10 addetti ed oltre**

Fenomeno	valore rilevato	Imprese in aumento (%)	Imprese stabili (%)	Imprese in diminuzione (%)	Numero dati validi	Grado di copertura (% addetti)	Intervallo di confidenza
<b>variazione percentuale rispetto al trimestre precedente (VPtp)</b>							
PRODUZIONE	-7,6	20,0	20,0	60,0	4	19,6	-
FATTURATO	-3,0	40,0	0,0	60,0	5	21,7	-
ORDINI INTERNI	-15,4	20,0	60,0	20,0	2	6,5	-
ORDINI ESTERI	0,0	0,0	100,0	0,0	2	6,5	-
OCCUPAZIONE	2,0	20,0	60,0	20,0	5	21,7	-
<b>valore del trimestre in esame (VAtc)</b>							
Vendite all'estero - % sul totale	17,1	-	-	-	5	21,7	-
Ore lavorate per operaio	408,0	-	-	-	4	12,7	-
Ore di CIG per operaio	0,0	-	-	-	4	12,7	-
<b>variazione percentuale rispetto allo stesso trimestre dello scorso anno (VPsa)</b>							
PRODUZIONE	15,3	80,0	0,0	20,0	5	21,7	-
FATTURATO	10,5	100,0	0,0	0,0	5	21,7	-
ORDINI INTERNI	-8,2	20,0	60,0	20,0	3	8,6	-
ORDINI ESTERI	-11,9	0,0	80,0	20,0	3	8,6	-
OCCUPAZIONE	6,7	60,0	20,0	20,0	5	21,7	-
<b>variazione percentuale prevista per il trimestre seguente rispetto al trimestre in esame (VPpr)</b>							
PRODUZIONE	3,8	20,0	80,0	0,0	2	12,3	-
FATTURATO	7,7	20,0	80,0	0,0	2	12,3	-
ORDINI INTERNI	5,0	20,0	80,0	0,0	1	3,3	-
ORDINI ESTERI	0,0	0,0	100,0	0,0	2	6,5	-
OCCUPAZIONE	0,7	40,0	60,0	0,0	5	21,7	-
<b>variazione percentuale media ultimi 12 mesi rispetto ai 12 mesi precedenti (VP12)</b>							
PRODUZIONE	10,8	-	-	-	-	-	-
FATTURATO	12,0	-	-	-	-	-	-
ORDINI INTERNI	-2,1	-	-	-	-	-	-
ORDINI ESTERI	-6,2	-	-	-	-	-	-
OCCUPAZIONE	6,3	-	-	-	-	-	-
<b>valore medio ultimi 12 mesi (VA12)</b>							
Vendite all'estero - % sul totale	15,3	-	-	-	-	-	-
Ore lavorate per operaio	406,9	-	-	-	-	-	-
Ore di CIG per operaio	0,0	-	-	-	-	-	-
<b>variazione percentuale media nell'anno corrente rispetto allo stesso periodo dell'anno scorso (VPpm)</b>							
PRODUZIONE	15,3	-	-	-	-	-	-
FATTURATO	10,5	-	-	-	-	-	-
ORDINI INTERNI	-8,2	-	-	-	-	-	-
ORDINI ESTERI	-11,9	-	-	-	-	-	-
OCCUPAZIONE	6,7	-	-	-	-	-	-
<b>valore medio nell'anno corrente (VApM)</b>							
Vendite all'estero - % sul totale	17,1	-	-	-	-	-	-
Ore lavorate per operaio	408,0	-	-	-	-	-	-
Ore di CIG per operaio	0,0	-	-	-	-	-	-

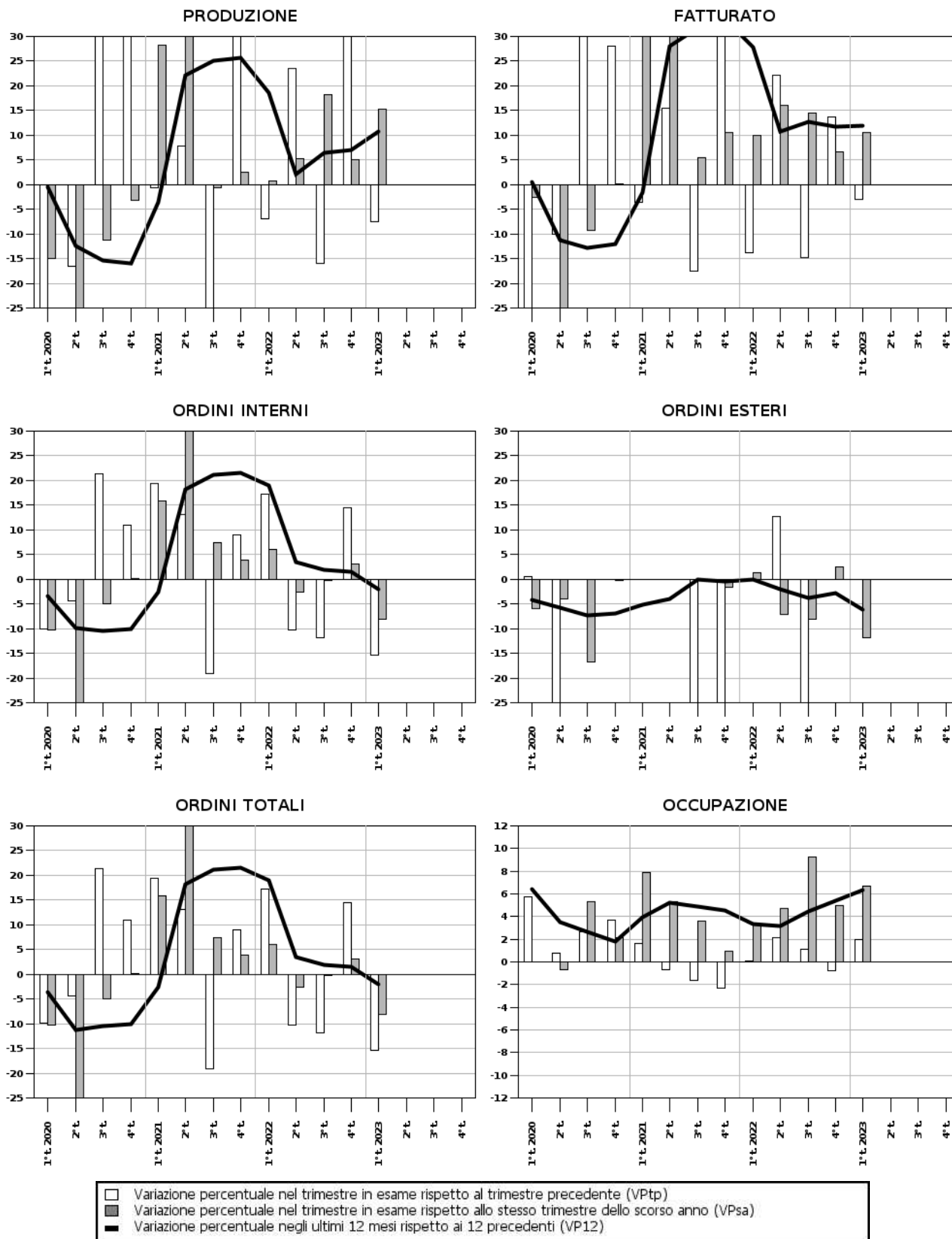
# SEZIONE A

Indagine sulla congiuntura nelle imprese manifatturiere della provincia di Rimini  
Rilevazione del 1° trimestre 2023

Area: **Provincia di Rimini**

Settore: **Legno e mobili**

Classe: **da 10 addetti ed oltre**



**SEZIONE A**

Indagine sulla congiuntura nelle imprese manifatturiere della provincia di Rimini  
Rilevazione del 1° trimestre 2023

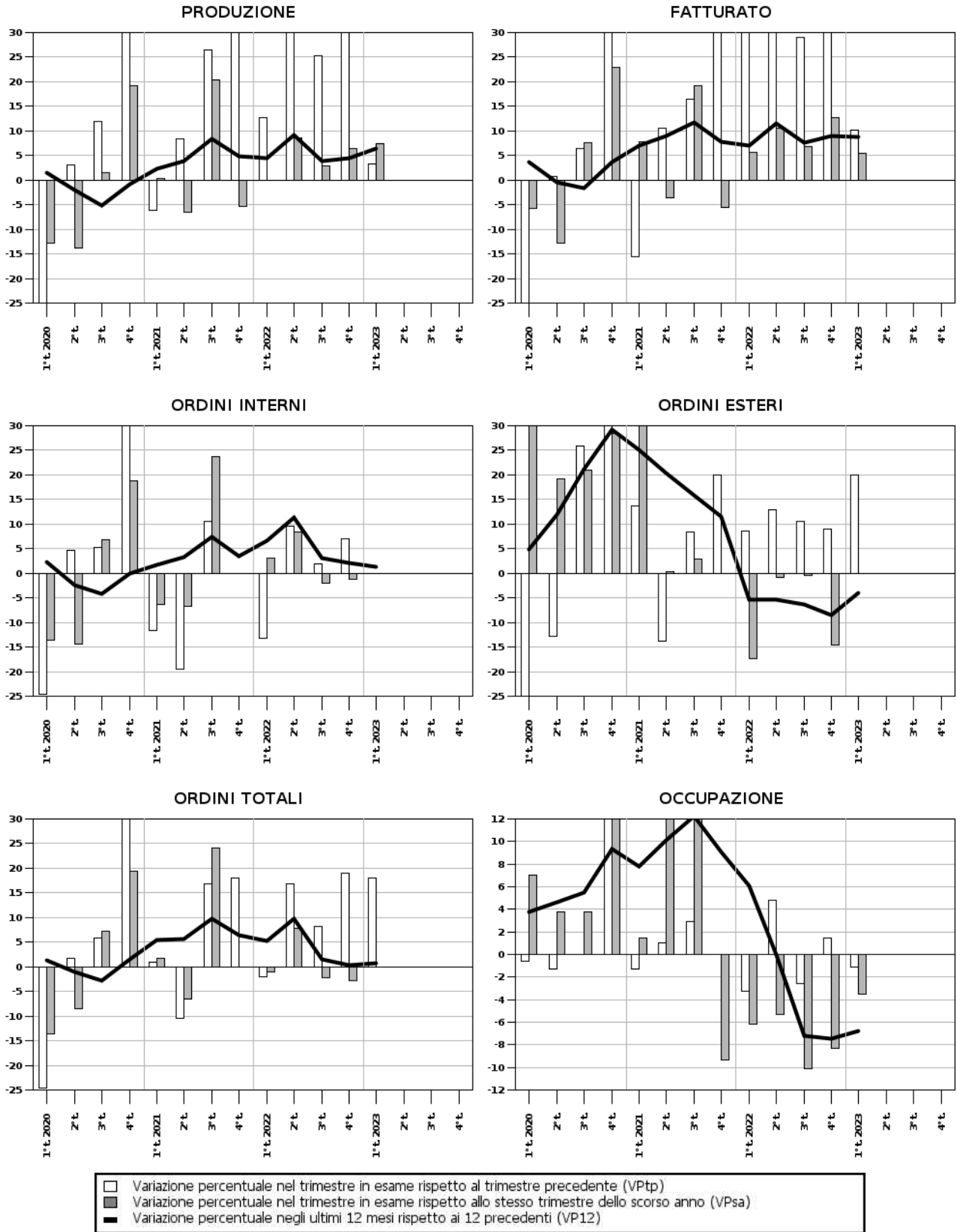
Area: **Provincia di Rimini**  
Settore: **Chimica e plastica**  
Classe: **da 10 addetti ed oltre**

Fenomeno	valore rilevato	Imprese in aumento (%)	Imprese stabili (%)	Imprese in diminuzione (%)	Numero dati validi	Grado di copertura (% addetti)	Intervallo di confidenza
<b>variazione percentuale rispetto al trimestre precedente (VPtp)</b>							
PRODUZIONE	3,3	50,0	0,0	50,0	2	39,5	-
FATTURATO	10,1	50,0	0,0	50,0	2	39,5	-
ORDINI INTERNI	0,0	0,0	100,0	0,0	1	20,1	-
ORDINI ESTERI	20,0	50,0	50,0	0,0	1	20,1	-
OCCUPAZIONE	-1,1	0,0	50,0	50,0	2	39,5	-
<b>valore del trimestre in esame (VAtc)</b>							
Vendite all'estero - % sul totale	47,7	-	-	-	2	39,5	-
Ore lavorate per operaio	407,4	-	-	-	2	39,5	-
Ore di CIG per operaio	0,0	-	-	-	2	39,5	-
<b>variazione percentuale rispetto allo stesso trimestre dello scorso anno (VPsa)</b>							
PRODUZIONE	7,4	50,0	50,0	0,0	2	39,5	-
FATTURATO	5,5	50,0	50,0	0,0	2	39,5	-
ORDINI INTERNI	0,0	0,0	100,0	0,0	1	20,1	-
ORDINI ESTERI	0,0	0,0	100,0	0,0	1	20,1	-
OCCUPAZIONE	-3,5	50,0	0,0	50,0	2	39,5	-
<b>variazione percentuale prevista per il trimestre seguente rispetto al trimestre in esame (VPpr)</b>							
PRODUZIONE	10,0	50,0	50,0	0,0	1	20,1	-
FATTURATO	10,0	50,0	50,0	0,0	1	20,1	-
ORDINI INTERNI	0,0	0,0	100,0	0,0	1	20,1	-
ORDINI ESTERI	0,0	0,0	100,0	0,0	1	20,1	-
OCCUPAZIONE	-0,3	0,0	100,0	0,0	2	39,5	-
<b>variazione percentuale media ultimi 12 mesi rispetto ai 12 mesi precedenti (VP12)</b>							
PRODUZIONE	6,3	-	-	-	-	-	-
FATTURATO	8,9	-	-	-	-	-	-
ORDINI INTERNI	1,3	-	-	-	-	-	-
ORDINI ESTERI	-4,0	-	-	-	-	-	-
OCCUPAZIONE	-6,8	-	-	-	-	-	-
<b>valore medio ultimi 12 mesi (VA12)</b>							
Vendite all'estero - % sul totale	39,2	-	-	-	-	-	-
Ore lavorate per operaio	398,6	-	-	-	-	-	-
Ore di CIG per operaio	9,3	-	-	-	-	-	-
<b>variazione percentuale media nell'anno corrente rispetto allo stesso periodo dell'anno scorso (VPpm)</b>							
PRODUZIONE	7,4	-	-	-	-	-	-
FATTURATO	5,5	-	-	-	-	-	-
ORDINI INTERNI	0,0	-	-	-	-	-	-
ORDINI ESTERI	0,0	-	-	-	-	-	-
OCCUPAZIONE	-3,5	-	-	-	-	-	-
<b>valore medio nell'anno corrente (VApm)</b>							
Vendite all'estero - % sul totale	47,7	-	-	-	-	-	-
Ore lavorate per operaio	407,4	-	-	-	-	-	-
Ore di CIG per operaio	0,0	-	-	-	-	-	-

# SEZIONE A

Indagine sulla congiuntura nelle imprese manifatturiere della provincia di Rimini  
Rilevazione del 1° trimestre 2023

Area: **Provincia di Rimini**  
Settore: **Chimica e plastica**  
Classe: **da 10 addetti ed oltre**



**SEZIONE A**

Indagine sulla congiuntura nelle imprese manifatturiere della provincia di Rimini  
Rilevazione del 1° trimestre 2023

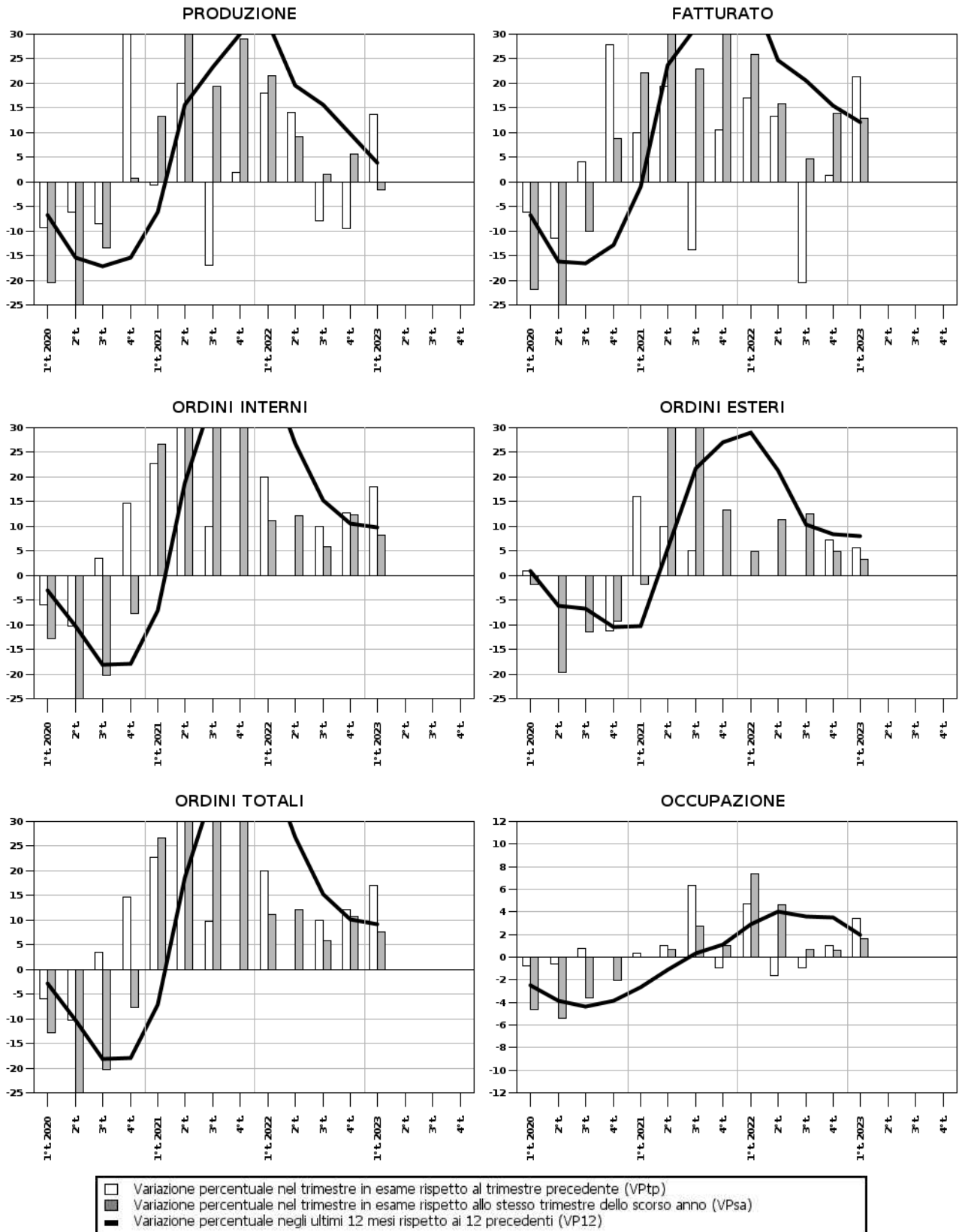
Area: **Provincia di Rimini**  
Settore: **Prodotti in metallo**  
Classe: **da 10 addetti ed oltre**

Fenomeno	valore rilevato	Imprese in aumento (%)	Imprese stabili (%)	Imprese in diminuzione (%)	Numero dati validi	Grado di copertura (% addetti)	Intervallo di confidenza
<b>variazione percentuale rispetto al trimestre precedente (VPtp)</b>							
PRODUZIONE	13,6	28,6	71,4	0,0	2	1,4	-
FATTURATO	21,4	28,6	57,1	14,3	3	2,4	-
ORDINI INTERNI	18,0	28,6	71,4	0,0	2	1,4	-
ORDINI ESTERI	5,7	14,3	85,7	0,0	2	1,4	-
OCCUPAZIONE	3,4	57,1	0,0	42,9	7	13,5	-
<b>valore del trimestre in esame (VAtc)</b>							
Vendite all'estero - % sul totale	19,2	-	-	-	7	13,5	-
Ore lavorate per operaio	417,0	-	-	-	7	13,5	-
Ore di CIG per operaio	0,0	-	-	-	7	13,5	-
<b>variazione percentuale rispetto allo stesso trimestre dello scorso anno (VPsa)</b>							
PRODUZIONE	-1,7	42,9	14,3	42,9	7	13,5	-
FATTURATO	12,8	85,7	0,0	14,3	7	13,5	-
ORDINI INTERNI	8,3	42,9	57,1	0,0	6	12,5	-
ORDINI ESTERI	3,3	28,6	71,4	0,0	6	12,5	-
OCCUPAZIONE	1,6	40,0	0,0	60,0	5	7,2	-
<b>variazione percentuale prevista per il trimestre seguente rispetto al trimestre in esame (VPpr)</b>							
PRODUZIONE	20,0	14,3	85,7	0,0	1	0,6	-
FATTURATO	null	0,0	100,0	0,0	0	0,0	-
ORDINI INTERNI	10,0	14,3	85,7	0,0	1	0,6	-
ORDINI ESTERI	3,1	14,3	85,7	0,0	2	1,6	-
OCCUPAZIONE	0,0	0,0	100,0	0,0	7	13,5	-
<b>variazione percentuale media ultimi 12 mesi rispetto ai 12 mesi precedenti (VP12)</b>							
PRODUZIONE	3,9	-	-	-	-	-	-
FATTURATO	12,1	-	-	-	-	-	-
ORDINI INTERNI	9,7	-	-	-	-	-	-
ORDINI ESTERI	8,0	-	-	-	-	-	-
OCCUPAZIONE	2,0	-	-	-	-	-	-
<b>valore medio ultimi 12 mesi (VA12)</b>							
Vendite all'estero - % sul totale	21,5	-	-	-	-	-	-
Ore lavorate per operaio	411,6	-	-	-	-	-	-
Ore di CIG per operaio	0,0	-	-	-	-	-	-
<b>variazione percentuale media nell'anno corrente rispetto allo stesso periodo dell'anno scorso (VPpm)</b>							
PRODUZIONE	-1,7	-	-	-	-	-	-
FATTURATO	12,8	-	-	-	-	-	-
ORDINI INTERNI	8,3	-	-	-	-	-	-
ORDINI ESTERI	3,3	-	-	-	-	-	-
OCCUPAZIONE	1,6	-	-	-	-	-	-
<b>valore medio nell'anno corrente (VApm)</b>							
Vendite all'estero - % sul totale	19,2	-	-	-	-	-	-
Ore lavorate per operaio	417,0	-	-	-	-	-	-
Ore di CIG per operaio	0,0	-	-	-	-	-	-

## SEZIONE A

Indagine sulla congiuntura nelle imprese manifatturiere della provincia di Rimini  
Rilevazione del 1° trimestre 2023

Area: **Provincia di Rimini**  
Settore: **Prodotti in metallo**  
Classe: **da 10 addetti ed oltre**



**SEZIONE A**

Indagine sulla congiuntura nelle imprese manifatturiere della provincia di Rimini  
Rilevazione del 1° trimestre 2023

Area: **Provincia di Rimini**

Settore: **Elettronica**

Classe: **da 10 addetti ed oltre**

Fenomeno	valore rilevato	Imprese in aumento (%)	Imprese stabili (%)	Imprese in diminuzione (%)	Numero dati validi	Grado di copertura (% addetti)	Intervallo di confidenza
<b>variazione percentuale rispetto al trimestre precedente (VPtp)</b>							
PRODUZIONE	-6,6	0,0	50,0	50,0	1	12,1	-
FATTURATO	-7,0	0,0	50,0	50,0	1	12,1	-
ORDINI INTERNI	-6,9	0,0	50,0	50,0	1	12,1	-
ORDINI ESTERI	-5,1	0,0	50,0	50,0	1	12,1	-
OCCUPAZIONE	36,6	100,0	0,0	0,0	2	14,3	-
<b>valore del trimestre in esame (VAtc)</b>							
Vendite all'estero - % sul totale	54,6	-	-	-	2	14,3	-
Ore lavorate per operaio	425,4	-	-	-	2	14,3	-
Ore di CIG per operaio	0,0	-	-	-	2	14,3	-
<b>variazione percentuale rispetto allo stesso trimestre dello scorso anno (VPsa)</b>							
PRODUZIONE	10,4	50,0	0,0	50,0	2	14,3	-
FATTURATO	9,9	50,0	0,0	50,0	2	14,3	-
ORDINI INTERNI	1,2	50,0	0,0	50,0	2	14,3	-
ORDINI ESTERI	27,1	50,0	0,0	50,0	2	14,3	-
OCCUPAZIONE	36,6	100,0	0,0	0,0	2	14,3	-
<b>variazione percentuale prevista per il trimestre seguente rispetto al trimestre in esame (VPpr)</b>							
PRODUZIONE	-10,0	0,0	50,0	50,0	1	12,1	-
FATTURATO	-17,0	0,0	50,0	50,0	1	12,1	-
ORDINI INTERNI	-15,0	0,0	50,0	50,0	1	12,1	-
ORDINI ESTERI	-15,0	0,0	50,0	50,0	1	12,1	-
OCCUPAZIONE	-0,2	0,0	100,0	0,0	2	14,3	-
<b>variazione percentuale media ultimi 12 mesi rispetto ai 12 mesi precedenti (VP12)</b>							
PRODUZIONE	10,8	-	-	-	-	-	-
FATTURATO	12,4	-	-	-	-	-	-
ORDINI INTERNI	11,4	-	-	-	-	-	-
ORDINI ESTERI	12,5	-	-	-	-	-	-
OCCUPAZIONE	14,8	-	-	-	-	-	-
<b>valore medio ultimi 12 mesi (VA12)</b>							
Vendite all'estero - % sul totale	54,5	-	-	-	-	-	-
Ore lavorate per operaio	406,4	-	-	-	-	-	-
Ore di CIG per operaio	0,0	-	-	-	-	-	-
<b>variazione percentuale media nell'anno corrente rispetto allo stesso periodo dell'anno scorso (VPpm)</b>							
PRODUZIONE	10,4	-	-	-	-	-	-
FATTURATO	9,9	-	-	-	-	-	-
ORDINI INTERNI	1,2	-	-	-	-	-	-
ORDINI ESTERI	27,1	-	-	-	-	-	-
OCCUPAZIONE	36,6	-	-	-	-	-	-
<b>valore medio nell'anno corrente (VApm)</b>							
Vendite all'estero - % sul totale	54,6	-	-	-	-	-	-
Ore lavorate per operaio	425,4	-	-	-	-	-	-
Ore di CIG per operaio	0,0	-	-	-	-	-	-



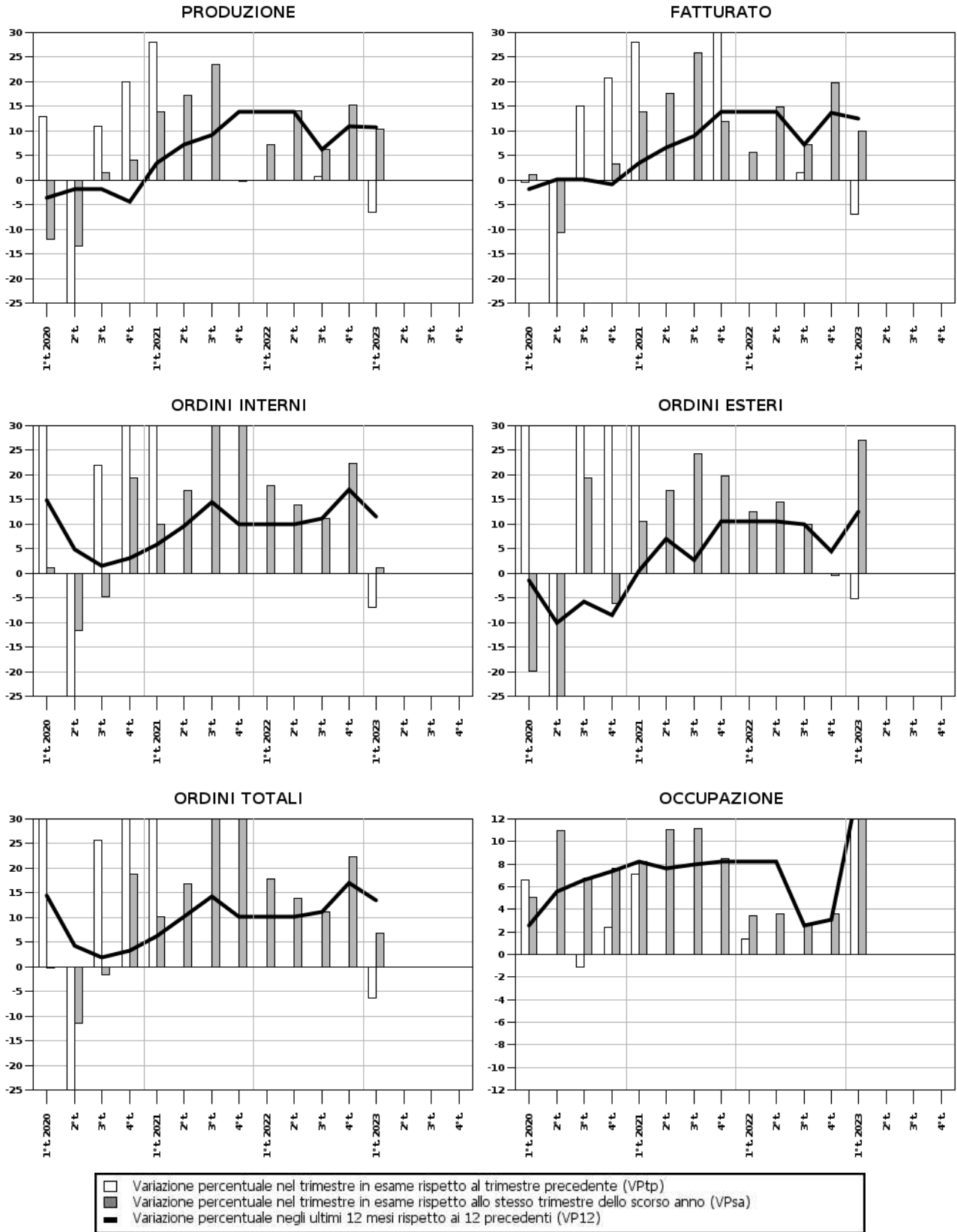
# SEZIONE A

Indagine sulla congiuntura nelle imprese manifatturiere della provincia di Rimini  
Rilevazione del 1° trimestre 2023

Area: **Provincia di Rimini**

Settore: **Elettronica**

Classe: **da 10 addetti ed oltre**



**SEZIONE A**

Indagine sulla congiuntura nelle imprese manifatturiere della provincia di Rimini  
Rilevazione del 1° trimestre 2023

Area: **Provincia di Rimini**

Settore: **Meccanica**

Classe: **da 10 addetti ed oltre**

Fenomeno	valore rilevato	Imprese in aumento (%)	Imprese stabili (%)	Imprese in diminuzione (%)	Numero dati validi	Grado di copertura (% addetti)	Intervallo di confidenza
<b>variazione percentuale rispetto al trimestre precedente (VPtp)</b>							
PRODUZIONE	-9,8	0,0	33,3	66,7	2	8,4	-
FATTURATO	-29,0	0,0	33,3	66,7	2	8,4	-
ORDINI INTERNI	-46,9	0,0	33,3	66,7	2	8,4	-
ORDINI ESTERI	20,3	33,3	33,3	33,3	2	8,4	-
OCCUPAZIONE	1,7	66,7	33,3	0,0	3	15,1	-
<b>valore del trimestre in esame (VAtc)</b>							
Vendite all'estero - % sul totale	83,0	-	-	-	3	15,1	-
Ore lavorate per operaio	447,4	-	-	-	3	15,1	-
Ore di CIG per operaio	0,0	-	-	-	3	15,1	-
<b>variazione percentuale rispetto allo stesso trimestre dello scorso anno (VPsa)</b>							
PRODUZIONE	16,7	100,0	0,0	0,0	3	15,1	-
FATTURATO	21,8	100,0	0,0	0,0	3	15,1	-
ORDINI INTERNI	9,8	66,7	0,0	33,3	3	15,1	-
ORDINI ESTERI	46,2	66,7	0,0	33,3	3	15,1	-
OCCUPAZIONE	9,2	100,0	0,0	0,0	2	8,4	-
<b>variazione percentuale prevista per il trimestre seguente rispetto al trimestre in esame (VPpr)</b>							
PRODUZIONE	22,2	66,7	33,3	0,0	2	8,4	-
FATTURATO	22,2	66,7	33,3	0,0	2	8,4	-
ORDINI INTERNI	86,7	66,7	33,3	0,0	2	8,4	-
ORDINI ESTERI	9,3	66,7	33,3	0,0	2	8,4	-
OCCUPAZIONE	0,0	0,0	100,0	0,0	3	15,1	-
<b>variazione percentuale media ultimi 12 mesi rispetto ai 12 mesi precedenti (VP12)</b>							
PRODUZIONE	14,2	-	-	-	-	-	-
FATTURATO	26,1	-	-	-	-	-	-
ORDINI INTERNI	-12,4	-	-	-	-	-	-
ORDINI ESTERI	17,6	-	-	-	-	-	-
OCCUPAZIONE	12,0	-	-	-	-	-	-
<b>valore medio ultimi 12 mesi (VA12)</b>							
Vendite all'estero - % sul totale	63,0	-	-	-	-	-	-
Ore lavorate per operaio	434,1	-	-	-	-	-	-
Ore di CIG per operaio	0,0	-	-	-	-	-	-
<b>variazione percentuale media nell'anno corrente rispetto allo stesso periodo dell'anno scorso (VPpm)</b>							
PRODUZIONE	16,7	-	-	-	-	-	-
FATTURATO	21,8	-	-	-	-	-	-
ORDINI INTERNI	9,8	-	-	-	-	-	-
ORDINI ESTERI	46,2	-	-	-	-	-	-
OCCUPAZIONE	9,2	-	-	-	-	-	-
<b>valore medio nell'anno corrente (VApm)</b>							
Vendite all'estero - % sul totale	83,0	-	-	-	-	-	-
Ore lavorate per operaio	447,4	-	-	-	-	-	-
Ore di CIG per operaio	0,0	-	-	-	-	-	-

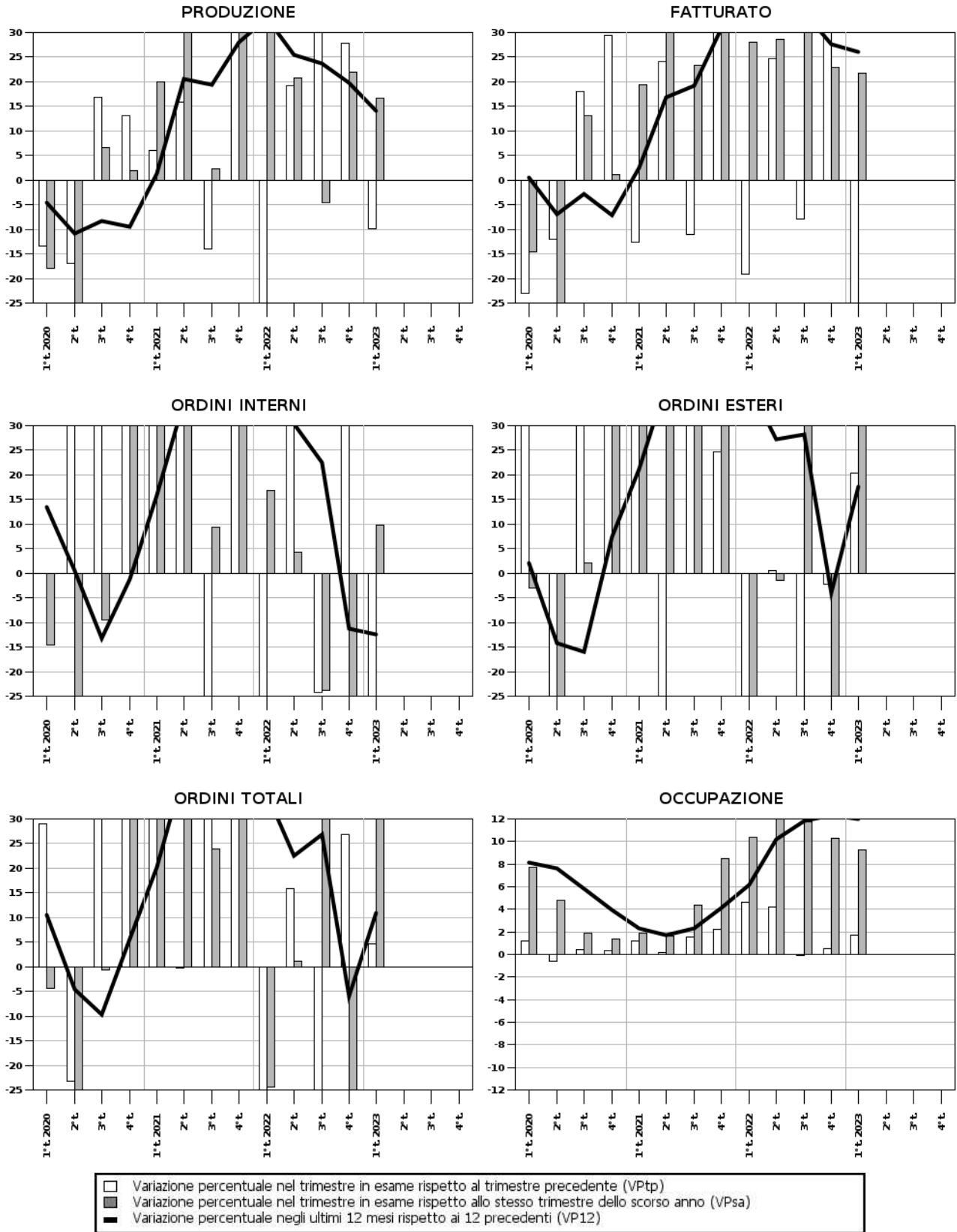
# SEZIONE A

Indagine sulla congiuntura nelle imprese manifatturiere della provincia di Rimini  
Rilevazione del 1° trimestre 2023

Area: **Provincia di Rimini**

Settore: **Meccanica**

Classe: **da 10 addetti ed oltre**



## SEZIONE A

Indagine sulla congiuntura nelle imprese manifatturiere della provincia di Rimini  
Rilevazione del 1° trimestre 2023

Area: **Provincia di Rimini**

Settore: **Altre industrie**

Classe: **da 10 addetti ed oltre**

Fenomeno	valore rilevato	Imprese in aumento (%)	Imprese stabili (%)	Imprese in diminuzione (%)	Numero dati validi	Grado di copertura (% addetti)	Intervallo di confidenza
<b>variazione percentuale rispetto al trimestre precedente (VPtp)</b>							
PRODUZIONE	1,4	25,0	50,0	25,0	2	21,0	-
FATTURATO	8,1	50,0	50,0	0,0	2	21,0	-
ORDINI INTERNI	10,3	25,0	75,0	0,0	1	0,7	-
ORDINI ESTERI	0,0	0,0	100,0	0,0	1	0,7	-
OCCUPAZIONE	3,3	75,0	25,0	0,0	4	27,5	-
<b>valore del trimestre in esame (VAtc)</b>							
Vendite all'estero - % sul totale	43,1	-	-	-	4	27,5	-
Ore lavorate per operaio	398,9	-	-	-	4	27,5	-
Ore di CIG per operaio	15,3	-	-	-	4	27,5	-
<b>variazione percentuale rispetto allo stesso trimestre dello scorso anno (VPsa)</b>							
PRODUZIONE	19,1	75,0	25,0	0,0	4	27,5	-
FATTURATO	5,9	50,0	25,0	25,0	4	27,5	-
ORDINI INTERNI	14,7	50,0	50,0	0,0	3	7,2	-
ORDINI ESTERI	4,5	25,0	75,0	0,0	3	7,2	-
OCCUPAZIONE	3,3	50,0	50,0	0,0	2	4,5	-
<b>variazione percentuale prevista per il trimestre seguente rispetto al trimestre in esame (VPpr)</b>							
PRODUZIONE	-11,7	0,0	75,0	25,0	1	0,7	-
FATTURATO	-11,7	0,0	75,0	25,0	1	0,7	-
ORDINI INTERNI	-11,7	0,0	75,0	25,0	1	0,7	-
ORDINI ESTERI	0,0	0,0	100,0	0,0	1	0,7	-
OCCUPAZIONE	-0,3	0,0	75,0	25,0	4	27,5	-
<b>variazione percentuale media ultimi 12 mesi rispetto ai 12 mesi precedenti (VP12)</b>							
PRODUZIONE	19,5	-	-	-	-	-	-
FATTURATO	15,4	-	-	-	-	-	-
ORDINI INTERNI	9,4	-	-	-	-	-	-
ORDINI ESTERI	5,6	-	-	-	-	-	-
OCCUPAZIONE	-1,9	-	-	-	-	-	-
<b>valore medio ultimi 12 mesi (VA12)</b>							
Vendite all'estero - % sul totale	43,3	-	-	-	-	-	-
Ore lavorate per operaio	382,2	-	-	-	-	-	-
Ore di CIG per operaio	4,8	-	-	-	-	-	-
<b>variazione percentuale media nell'anno corrente rispetto allo stesso periodo dell'anno scorso (VPpm)</b>							
PRODUZIONE	19,1	-	-	-	-	-	-
FATTURATO	5,9	-	-	-	-	-	-
ORDINI INTERNI	14,7	-	-	-	-	-	-
ORDINI ESTERI	4,5	-	-	-	-	-	-
OCCUPAZIONE	3,3	-	-	-	-	-	-
<b>valore medio nell'anno corrente (VApm)</b>							
Vendite all'estero - % sul totale	43,1	-	-	-	-	-	-
Ore lavorate per operaio	398,9	-	-	-	-	-	-
Ore di CIG per operaio	15,3	-	-	-	-	-	-

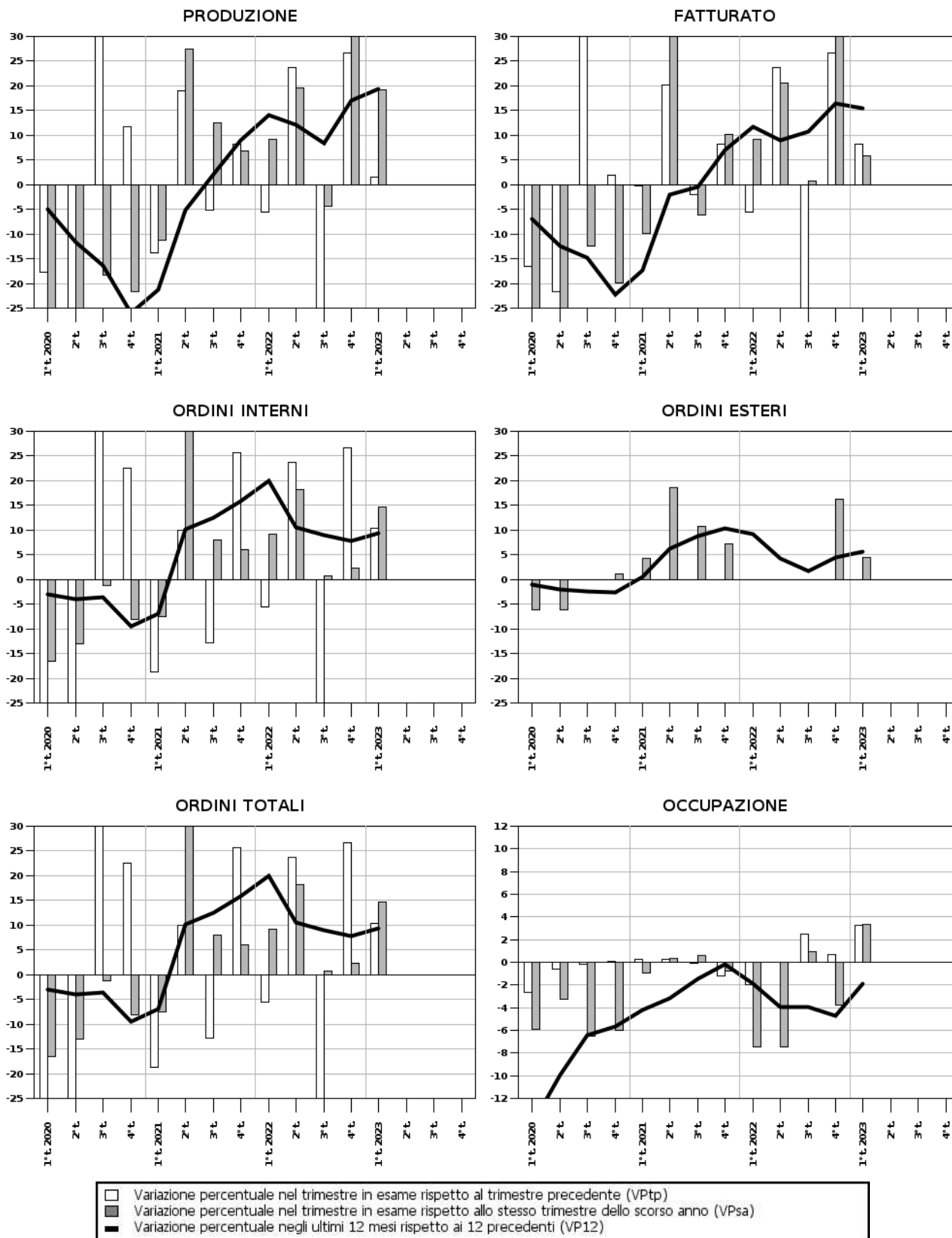
# SEZIONE A

Indagine sulla congiuntura nelle imprese manifatturiere della provincia di Rimini  
Rilevazione del 1° trimestre 2023

Area: **Provincia di Rimini**

Settore: **Altre industrie**

Classe: **da 10 addetti ed oltre**



## SEZIONE B

Indagine sulla congiuntura nelle imprese manifatturiere della provincia di Rimini  
Rilevazione del 1° trimestre 2023

### PRODUZIONE

variazione percentuale rispetto al trimestre precedente (VPtp)

#### Valori provinciali

Provincia	valore rilevato	Imprese in aumento (%)	Imprese stabili (%)	Imprese in diminuzione (%)	Numero dati validi	Grado di copertura (% addetti)	Intervallo di confidenza
Rimini	-2,1	18,8	56,2	25,0	16	10,3	-

#### Valori per Comprensorio geografico

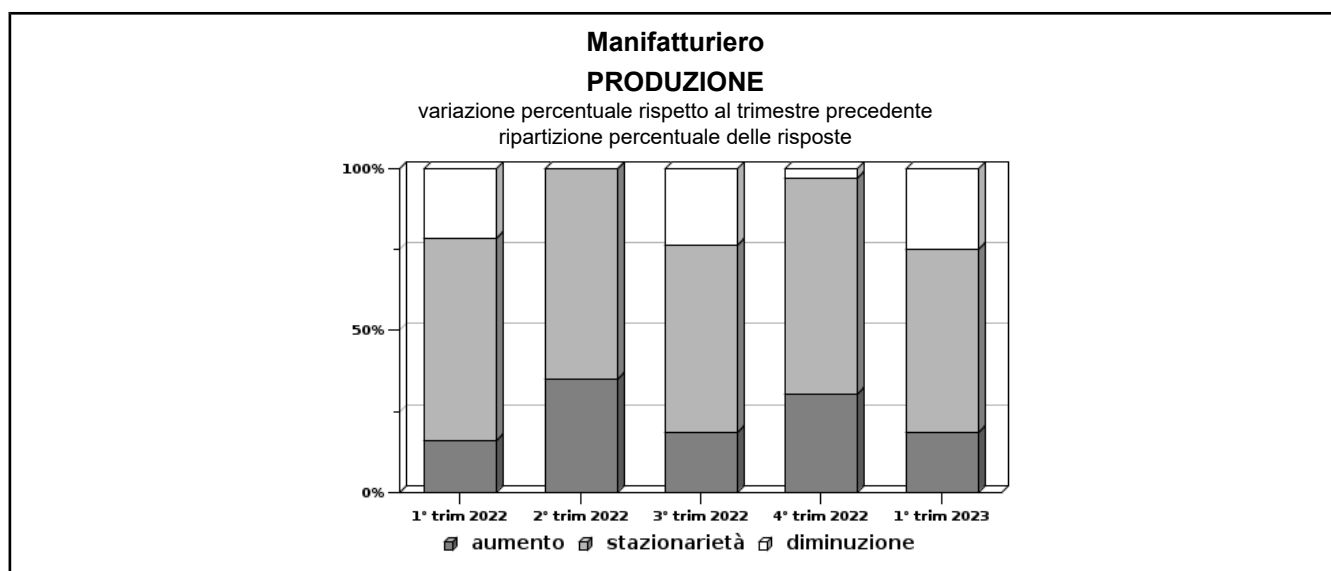
Comprensorio	valore rilevato	Imprese in aumento (%)	Imprese stabili (%)	Imprese in diminuzione (%)	Numero dati validi	Grado di copertura (% addetti)	Intervallo di confidenza
Compr. di Rimini	-2,1	18,8	56,2	25,0	16	10,3	-

#### Valori per Settore di attività

Settore	valore rilevato	Imprese in aumento (%)	Imprese stabili (%)	Imprese in diminuzione (%)	Numero dati validi	Grado di copertura (% addetti)	Intervallo di confidenza
Alimentare	3,4	14,3	85,7	0,0	2	4,9	-
Abbigliamento e accessori	0,0	0,0	100,0	0,0	1	1,3	-
Legno e mobili	-7,6	20,0	20,0	60,0	4	19,6	-
Chimica e plastica	3,3	50,0	0,0	50,0	2	39,5	-
Prodotti in metallo	13,6	28,6	71,4	0,0	2	1,4	-
Elettronica	-6,6	0,0	50,0	50,0	1	12,1	-
Meccanica	-9,8	0,0	33,3	66,7	2	8,4	-
Altre industrie	1,4	25,0	50,0	25,0	2	21,0	-

#### Valori per Classe di Addetti

Classe addetti	valore rilevato	Imprese in aumento (%)	Imprese stabili (%)	Imprese in diminuzione (%)	Numero dati validi	Grado di copertura (% addetti)	Intervallo di confidenza
da 10 a 19	10,9	42,9	57,1	0,0	4	1,9	-
da 20 a 49	0,2	11,1	55,6	33,3	4	2,9	-
da 50 a 99	7,5	16,7	83,3	0,0	2	7,3	-
da 100 a 249	-4,6	14,3	42,9	42,9	4	22,5	-
oltre 250	-9,7	0,0	33,3	66,7	2	15,3	-



## SEZIONE B

Indagine sulla congiuntura nelle imprese manifatturiere della provincia di Rimini  
Rilevazione del 1° trimestre 2023

### PRODUZIONE

variazione percentuale rispetto allo stesso trimestre dello scorso anno (VPsa)

#### Valori provinciali

Provincia	valore rilevato	Imprese in aumento (%)	Imprese stabili (%)	Imprese in diminuzione (%)	Numero dati validi	Grado di copertura (% addetti)	Intervallo di confidenza
Rimini	11,8	65,6	15,6	18,8	32	18,3	-

#### Valori per Comprensorio geografico

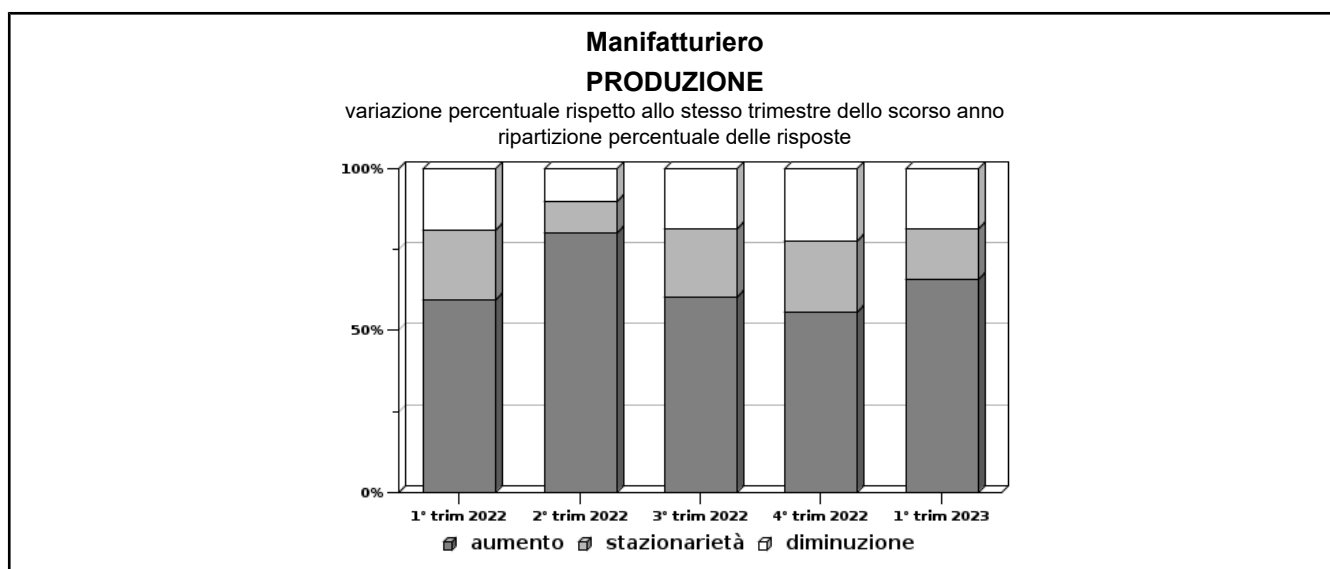
Comprensorio	valore rilevato	Imprese in aumento (%)	Imprese stabili (%)	Imprese in diminuzione (%)	Numero dati validi	Grado di copertura (% addetti)	Intervallo di confidenza
Compr. di Rimini	11,8	65,6	15,6	18,8	32	18,3	-

#### Valori per Settore di attività

Settore	valore rilevato	Imprese in aumento (%)	Imprese stabili (%)	Imprese in diminuzione (%)	Numero dati validi	Grado di copertura (% addetti)	Intervallo di confidenza
Alimentare	7,9	57,1	28,6	14,3	7	29,6	-
Abbigliamento e accessori	28,3	100,0	0,0	0,0	2	3,1	-
Legno e mobili	15,3	80,0	0,0	20,0	5	21,7	-
Chimica e plastica	7,4	50,0	50,0	0,0	2	39,5	-
Prodotti in metallo	-1,7	42,9	14,3	42,9	7	13,5	-
Elettronica	10,4	50,0	0,0	50,0	2	14,3	-
Meccanica	16,7	100,0	0,0	0,0	3	15,1	-
Altre industrie	19,1	75,0	25,0	0,0	4	27,5	-

#### Valori per Classe di Addetti

Classe addetti	valore rilevato	Imprese in aumento (%)	Imprese stabili (%)	Imprese in diminuzione (%)	Numero dati validi	Grado di copertura (% addetti)	Intervallo di confidenza
da 10 a 19	4,3	57,1	14,3	28,6	7	3,3	-
da 20 a 49	4,5	55,6	11,1	33,3	9	6,7	-
da 50 a 99	15,0	50,0	33,3	16,7	6	20,0	-
da 100 a 249	15,0	85,7	14,3	0,0	7	40,6	-
oltre 250	18,2	100,0	0,0	0,0	3	23,1	-



## SEZIONE B

Indagine sulla congiuntura nelle imprese manifatturiere della provincia di Rimini  
Rilevazione del 1° trimestre 2023

### FATTURATO

variazione percentuale rispetto al trimestre precedente (VPtp)

#### Valori provinciali

Provincia	valore rilevato	Imprese in aumento (%)	Imprese stabili (%)	Imprese in diminuzione (%)	Numero dati validi	Grado di copertura (% addetti)	Intervallo di confidenza
Rimini	-7,6	31,2	43,8	25,0	18	10,6	-

#### Valori per Comprensorio geografico

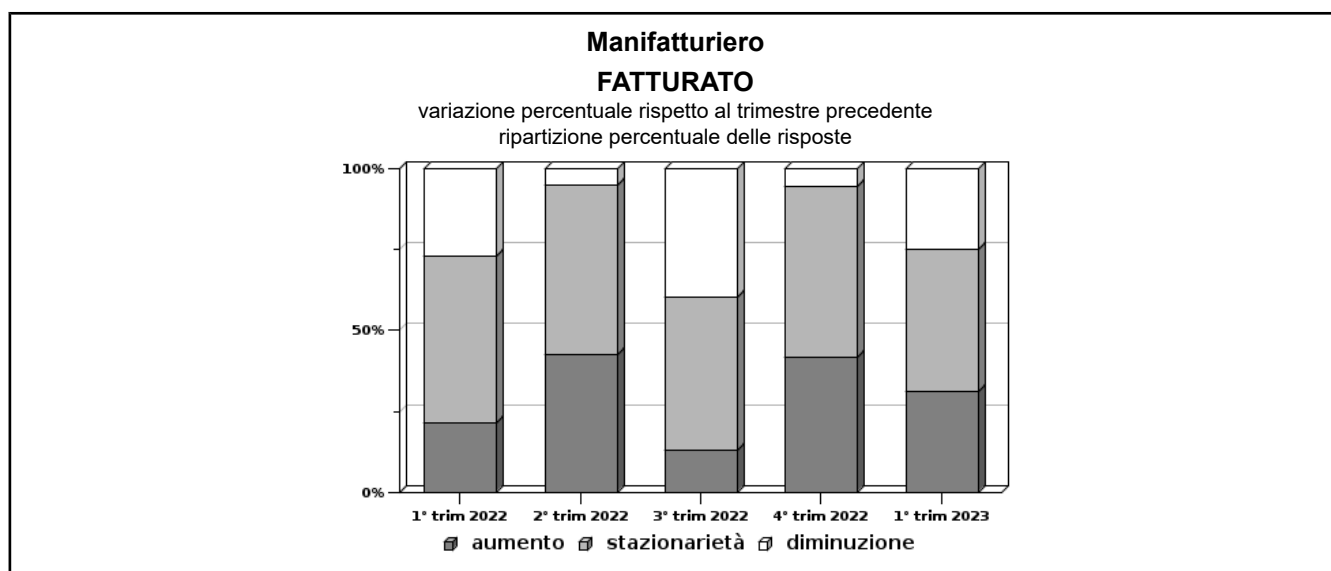
Comprensorio	valore rilevato	Imprese in aumento (%)	Imprese stabili (%)	Imprese in diminuzione (%)	Numero dati validi	Grado di copertura (% addetti)	Intervallo di confidenza
Compr. di Rimini	-7,6	31,2	43,8	25,0	18	10,6	-

#### Valori per Settore di attività

Settore	valore rilevato	Imprese in aumento (%)	Imprese stabili (%)	Imprese in diminuzione (%)	Numero dati validi	Grado di copertura (% addetti)	Intervallo di confidenza
Alimentare	7,8	28,6	71,4	0,0	2	4,9	-
Abbigliamento e accessori	16,0	50,0	50,0	0,0	1	1,3	-
Legno e mobili	-3,0	40,0	0,0	60,0	5	21,7	-
Chimica e plastica	10,1	50,0	0,0	50,0	2	39,5	-
Prodotti in metallo	21,4	28,6	57,1	14,3	3	2,4	-
Elettronica	-7,0	0,0	50,0	50,0	1	12,1	-
Meccanica	-29,0	0,0	33,3	66,7	2	8,4	-
Altre industrie	8,1	50,0	50,0	0,0	2	21,0	-

#### Valori per Classe di Addetti

Classe addetti	valore rilevato	Imprese in aumento (%)	Imprese stabili (%)	Imprese in diminuzione (%)	Numero dati validi	Grado di copertura (% addetti)	Intervallo di confidenza
da 10 a 19	16,9	57,1	28,6	14,3	5	2,4	-
da 20 a 49	1,1	22,2	44,4	33,3	5	3,7	-
da 50 a 99	16,9	33,3	66,7	0,0	2	7,3	-
da 100 a 249	-0,7	14,3	42,9	42,9	4	22,5	-
oltre 250	-29,2	33,3	33,3	33,3	2	15,3	-





## SEZIONE B

Indagine sulla congiuntura nelle imprese manifatturiere della provincia di Rimini  
Rilevazione del 1° trimestre 2023

### FATTURATO

variazione percentuale rispetto allo stesso trimestre dello scorso anno (VPsa)

#### Valori provinciali

Provincia	valore rilevato	Imprese in aumento (%)	Imprese stabili (%)	Imprese in diminuzione (%)	Numero dati validi	Grado di copertura (% addetti)	Intervallo di confidenza
Rimini	16,3	81,2	6,2	12,5	32	18,3	-

#### Valori per Comprensorio geografico

Comprensorio	valore rilevato	Imprese in aumento (%)	Imprese stabili (%)	Imprese in diminuzione (%)	Numero dati validi	Grado di copertura (% addetti)	Intervallo di confidenza
Compr. di Rimini	16,3	81,2	6,2	12,5	32	18,3	-

#### Valori per Settore di attività

Settore	valore rilevato	Imprese in aumento (%)	Imprese stabili (%)	Imprese in diminuzione (%)	Numero dati validi	Grado di copertura (% addetti)	Intervallo di confidenza
Alimentare	13,9	85,7	0,0	14,3	7	29,6	-
Abbigliamento e accessori	34,7	100,0	0,0	0,0	2	3,1	-
Legno e mobili	10,5	100,0	0,0	0,0	5	21,7	-
Chimica e plastica	5,5	50,0	50,0	0,0	2	39,5	-
Prodotti in metallo	12,8	85,7	0,0	14,3	7	13,5	-
Elettronica	9,9	50,0	0,0	50,0	2	14,3	-
Meccanica	21,8	100,0	0,0	0,0	3	15,1	-
Altre industrie	5,9	50,0	25,0	25,0	4	27,5	-

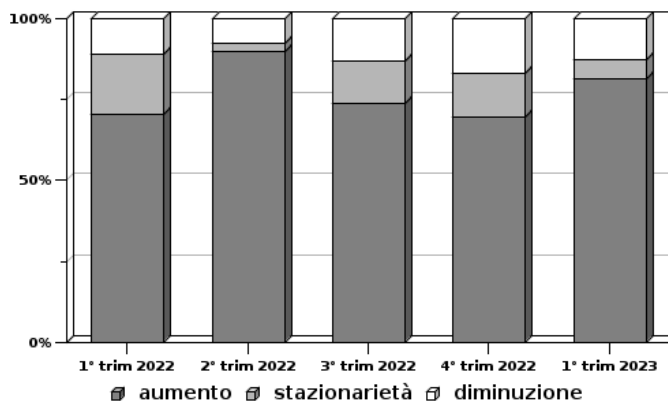
#### Valori per Classe di Addetti

Classe addetti	valore rilevato	Imprese in aumento (%)	Imprese stabili (%)	Imprese in diminuzione (%)	Numero dati validi	Grado di copertura (% addetti)	Intervallo di confidenza
da 10 a 19	20,4	71,4	0,0	28,6	7	3,3	-
da 20 a 49	4,8	88,9	0,0	11,1	9	6,7	-
da 50 a 99	18,1	83,3	16,7	0,0	6	20,0	-
da 100 a 249	19,1	85,7	14,3	0,0	7	40,6	-
oltre 250	18,3	66,7	0,0	33,3	3	23,1	-

### Manifatturiero

#### FATTURATO

variazione percentuale rispetto allo stesso trimestre dello scorso anno  
ripartizione percentuale delle risposte



## SEZIONE B

Indagine sulla congiuntura nelle imprese manifatturiere della provincia di Rimini  
Rilevazione del 1° trimestre 2023

### ORDINI INTERNI

variazione percentuale rispetto al trimestre precedente (VPtp)

#### Valori provinciali

Provincia	valore rilevato	Imprese in aumento (%)	Imprese stabili (%)	Imprese in diminuzione (%)	Numero dati validi	Grado di copertura (% addetti)	Intervallo di confidenza
Rimini	-15,5	15,6	71,9	12,5	12	6,3	-

#### Valori per Comprensorio geografico

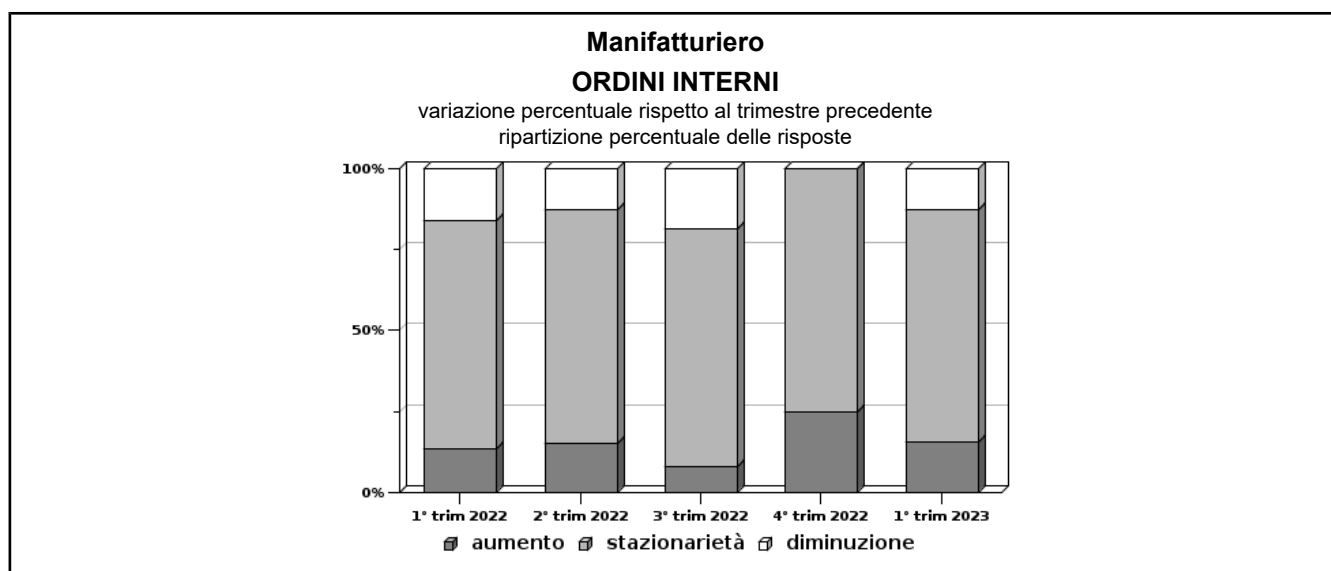
Comprensorio	valore rilevato	Imprese in aumento (%)	Imprese stabili (%)	Imprese in diminuzione (%)	Numero dati validi	Grado di copertura (% addetti)	Intervallo di confidenza
Compr. di Rimini	-15,5	15,6	71,9	12,5	12	6,3	-

#### Valori per Settore di attività

Settore	valore rilevato	Imprese in aumento (%)	Imprese stabili (%)	Imprese in diminuzione (%)	Numero dati validi	Grado di copertura (% addetti)	Intervallo di confidenza
Alimentare	67,1	14,3	85,7	0,0	2	4,9	-
Abbigliamento e accessori	0,0	0,0	100,0	0,0	1	1,3	-
Legno e mobili	-15,4	20,0	60,0	20,0	2	6,5	-
Chimica e plastica	0,0	0,0	100,0	0,0	1	20,1	-
Prodotti in metallo	18,0	28,6	71,4	0,0	2	1,4	-
Elettronica	-6,9	0,0	50,0	50,0	1	12,1	-
Meccanica	-46,9	0,0	33,3	66,7	2	8,4	-
Altre industrie	10,3	25,0	75,0	0,0	1	0,7	-

#### Valori per Classe di Addetti

Classe addetti	valore rilevato	Imprese in aumento (%)	Imprese stabili (%)	Imprese in diminuzione (%)	Numero dati validi	Grado di copertura (% addetti)	Intervallo di confidenza
da 10 a 19	25,5	42,9	57,1	0,0	4	1,9	-
da 20 a 49	16,4	22,2	66,7	11,1	3	2,0	-
da 50 a 99	0,0	0,0	100,0	0,0	1	3,5	-
da 100 a 249	-14,3	0,0	71,4	28,6	3	16,6	-
oltre 250	-50,0	0,0	66,7	33,3	1	7,5	-



## SEZIONE B

Indagine sulla congiuntura nelle imprese manifatturiere della provincia di Rimini  
Rilevazione del 1° trimestre 2023

### ORDINI INTERNI

variazione percentuale rispetto allo stesso trimestre dello scorso anno (VPsa)

#### Valori provinciali

Provincia	valore rilevato	Imprese in aumento (%)	Imprese stabili (%)	Imprese in diminuzione (%)	Numero dati validi	Grado di copertura (% addetti)	Intervallo di confidenza
Rimini	9,6	46,9	40,6	12,5	27	14,2	-

#### Valori per Comprensorio geografico

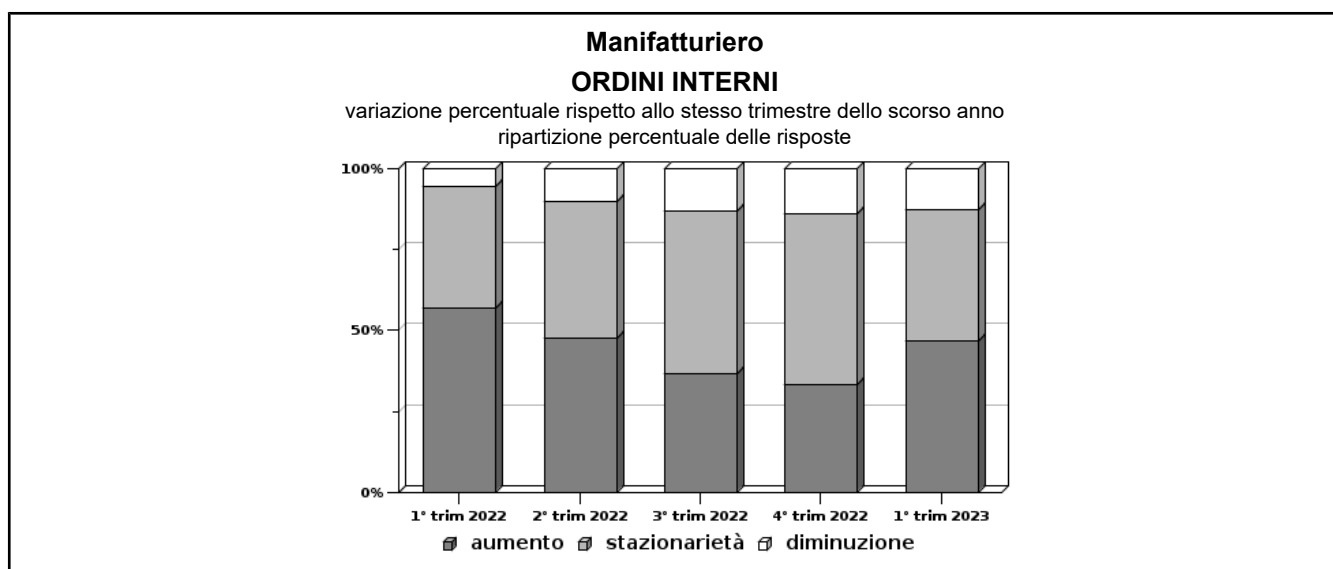
Comprensorio	valore rilevato	Imprese in aumento (%)	Imprese stabili (%)	Imprese in diminuzione (%)	Numero dati validi	Grado di copertura (% addetti)	Intervallo di confidenza
Compr. di Rimini	9,6	46,9	40,6	12,5	27	14,2	-

#### Valori per Settore di attività

Settore	valore rilevato	Imprese in aumento (%)	Imprese stabili (%)	Imprese in diminuzione (%)	Numero dati validi	Grado di copertura (% addetti)	Intervallo di confidenza
Alimentare	18,6	57,1	28,6	14,3	7	29,6	-
Abbigliamento e accessori	20,4	100,0	0,0	0,0	2	3,1	-
Legno e mobili	-8,2	20,0	60,0	20,0	3	8,6	-
Chimica e plastica	0,0	0,0	100,0	0,0	1	20,1	-
Prodotti in metallo	8,3	42,9	57,1	0,0	6	12,5	-
Elettronica	1,2	50,0	0,0	50,0	2	14,3	-
Meccanica	9,8	66,7	0,0	33,3	3	15,1	-
Altre industrie	14,7	50,0	50,0	0,0	3	7,2	-

#### Valori per Classe di Addetti

Classe addetti	valore rilevato	Imprese in aumento (%)	Imprese stabili (%)	Imprese in diminuzione (%)	Numero dati validi	Grado di copertura (% addetti)	Intervallo di confidenza
da 10 a 19	16,2	57,1	28,6	14,3	7	3,3	-
da 20 a 49	2,4	33,3	44,4	22,2	7	5,0	-
da 50 a 99	10,7	50,0	50,0	0,0	5	16,2	-
da 100 a 249	2,2	42,9	42,9	14,3	6	34,7	-
oltre 250	14,1	66,7	33,3	0,0	2	15,3	-



## SEZIONE B

Indagine sulla congiuntura nelle imprese manifatturiere della provincia di Rimini  
Rilevazione del 1° trimestre 2023

### ORDINI ESTERI

variazione percentuale rispetto al trimestre precedente (VPtp)

#### Valori provinciali

Provincia	valore rilevato	Imprese in aumento (%)	Imprese stabili (%)	Imprese in diminuzione (%)	Numero dati validi	Grado di copertura (% addetti)	Intervallo di confidenza
Rimini	12,3	12,5	81,2	6,2	12	6,3	-

#### Valori per Comprensorio geografico

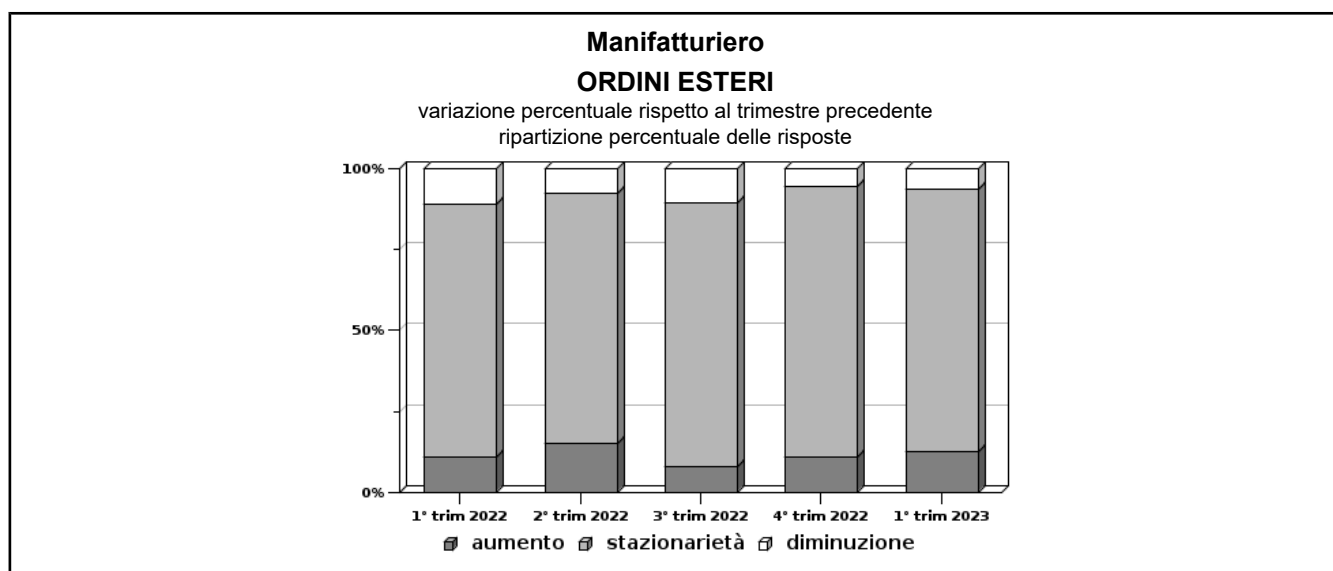
Comprensorio	valore rilevato	Imprese in aumento (%)	Imprese stabili (%)	Imprese in diminuzione (%)	Numero dati validi	Grado di copertura (% addetti)	Intervallo di confidenza
Compr. di Rimini	12,3	12,5	81,2	6,2	12	6,3	-

#### Valori per Settore di attività

Settore	valore rilevato	Imprese in aumento (%)	Imprese stabili (%)	Imprese in diminuzione (%)	Numero dati validi	Grado di copertura (% addetti)	Intervallo di confidenza
Alimentare	0,7	14,3	85,7	0,0	2	4,9	-
Abbigliamento e accessori	0,0	0,0	100,0	0,0	1	1,3	-
Legno e mobili	0,0	0,0	100,0	0,0	2	6,5	-
Chimica e plastica	20,0	50,0	50,0	0,0	1	20,1	-
Prodotti in metallo	5,7	14,3	85,7	0,0	2	1,4	-
Elettronica	-5,1	0,0	50,0	50,0	1	12,1	-
Meccanica	20,3	33,3	33,3	33,3	2	8,4	-
Altre industrie	0,0	0,0	100,0	0,0	1	0,7	-

#### Valori per Classe di Addetti

Classe addetti	valore rilevato	Imprese in aumento (%)	Imprese stabili (%)	Imprese in diminuzione (%)	Numero dati validi	Grado di copertura (% addetti)	Intervallo di confidenza
da 10 a 19	0,2	14,3	85,7	0,0	4	1,9	-
da 20 a 49	10,3	11,1	88,9	0,0	3	2,0	-
da 50 a 99	0,0	0,0	100,0	0,0	1	3,5	-
da 100 a 249	-12,9	14,3	57,1	28,6	3	16,6	-
oltre 250	30,0	33,3	66,7	0,0	1	7,5	-



## SEZIONE B

Indagine sulla congiuntura nelle imprese manifatturiere della provincia di Rimini  
Rilevazione del 1° trimestre 2023

### ORDINI ESTERI

variazione percentuale rispetto allo stesso trimestre dello scorso anno (VPsa)

#### Valori provinciali

Provincia	valore rilevato	Imprese in aumento (%)	Imprese stabili (%)	Imprese in diminuzione (%)	Numero dati validi	Grado di copertura (% addetti)	Intervallo di confidenza
Rimini	19,8	28,1	59,4	12,5	27	14,2	-

#### Valori per Comprensorio geografico

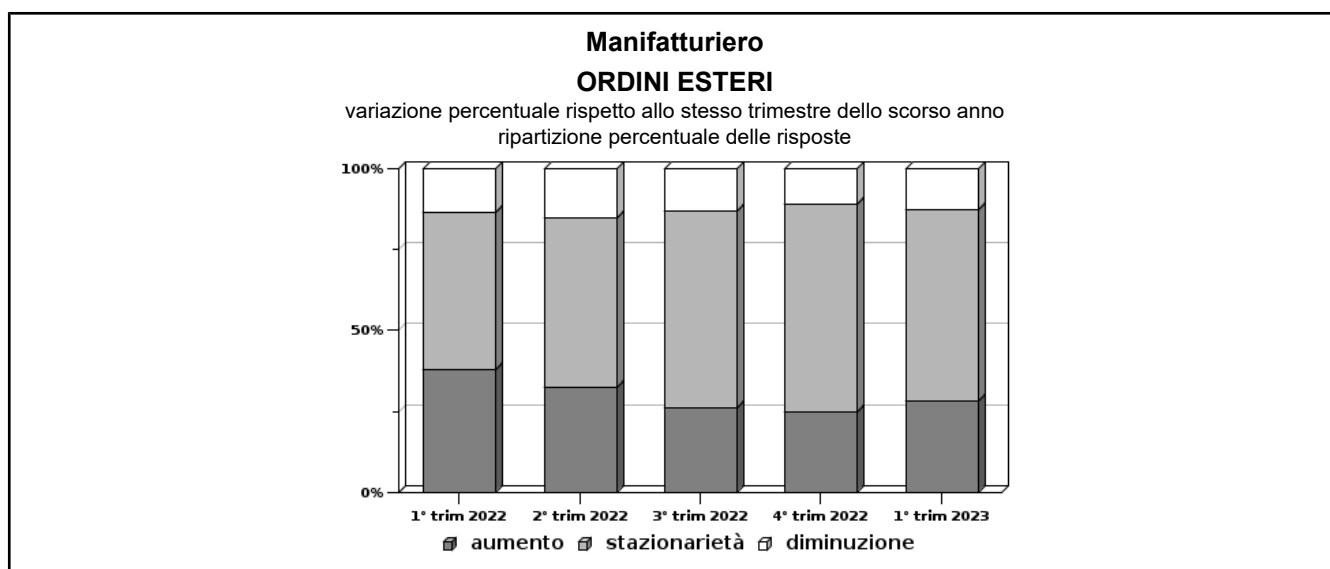
Comprensorio	valore rilevato	Imprese in aumento (%)	Imprese stabili (%)	Imprese in diminuzione (%)	Numero dati validi	Grado di copertura (% addetti)	Intervallo di confidenza
Compr. di Rimini	19,8	28,1	59,4	12,5	27	14,2	-

#### Valori per Settore di attività

Settore	valore rilevato	Imprese in aumento (%)	Imprese stabili (%)	Imprese in diminuzione (%)	Numero dati validi	Grado di copertura (% addetti)	Intervallo di confidenza
Alimentare	-1,5	28,6	57,1	14,3	7	29,6	-
Abbigliamento e accessori	6,7	50,0	50,0	0,0	2	3,1	-
Legno e mobili	-11,9	0,0	80,0	20,0	3	8,6	-
Chimica e plastica	0,0	0,0	100,0	0,0	1	20,1	-
Prodotti in metallo	3,3	28,6	71,4	0,0	6	12,5	-
Elettronica	27,1	50,0	0,0	50,0	2	14,3	-
Meccanica	46,2	66,7	0,0	33,3	3	15,1	-
Altre industrie	4,5	25,0	75,0	0,0	3	7,2	-

#### Valori per Classe di Addetti

Classe addetti	valore rilevato	Imprese in aumento (%)	Imprese stabili (%)	Imprese in diminuzione (%)	Numero dati validi	Grado di copertura (% addetti)	Intervallo di confidenza
da 10 a 19	0,1	14,3	85,7	0,0	7	3,3	-
da 20 a 49	-0,7	22,2	55,6	22,2	7	5,0	-
da 50 a 99	-0,8	16,7	66,7	16,7	5	16,2	-
da 100 a 249	6,9	42,9	42,9	14,3	6	34,7	-
oltre 250	56,7	66,7	33,3	0,0	2	15,3	-



## SEZIONE B

Indagine sulla congiuntura nelle imprese manifatturiere della provincia di Rimini  
Rilevazione del 1° trimestre 2023

### OCCUPAZIONE

Variazione percentuale nel trimestre in esame (VPtp)

#### Valori provinciali

Provincia	valore rilevato	Imprese in aumento (%)	Imprese stabili (%)	Imprese in diminuzione (%)	Numero dati validi	Grado di copertura (% addetti)	Intervallo di confidenza
Rimini	4,4	46,9	34,4	18,8	32	18,3	-

#### Valori per Comprensorio geografico

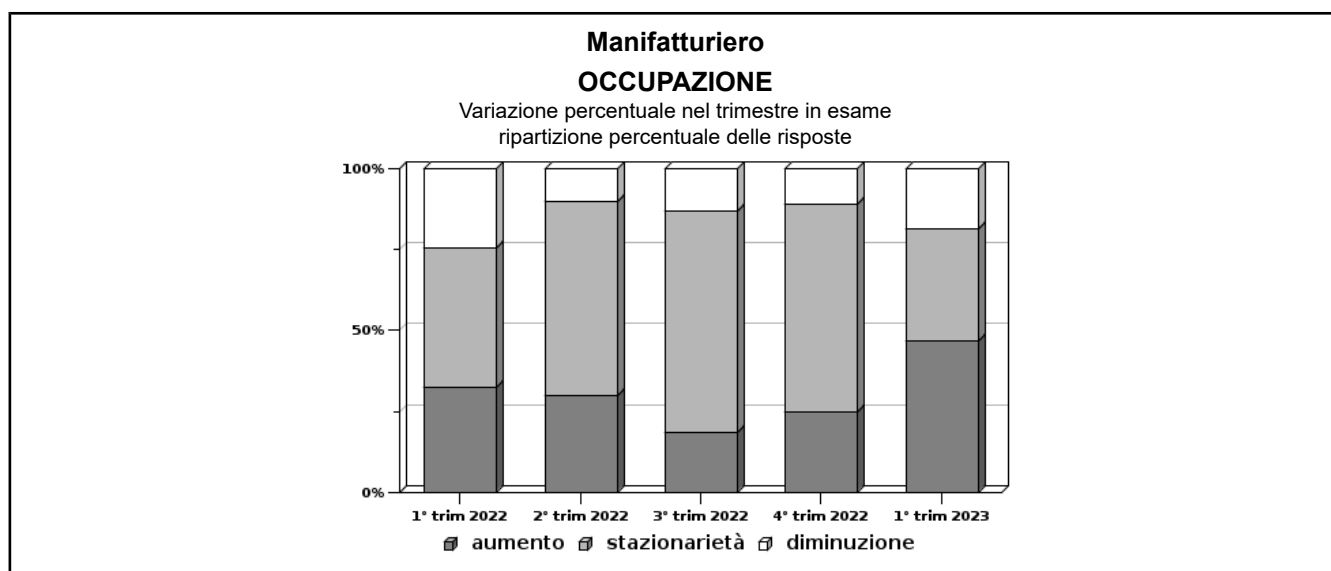
Comprensorio	valore rilevato	Imprese in aumento (%)	Imprese stabili (%)	Imprese in diminuzione (%)	Numero dati validi	Grado di copertura (% addetti)	Intervallo di confidenza
Compr. di Rimini	4,4	46,9	34,4	18,8	32	18,3	-

#### Valori per Settore di attività

Settore	valore rilevato	Imprese in aumento (%)	Imprese stabili (%)	Imprese in diminuzione (%)	Numero dati validi	Grado di copertura (% addetti)	Intervallo di confidenza
Alimentare	3,3	28,6	71,4	0,0	7	29,6	-
Abbigliamento e accessori	1,3	50,0	0,0	50,0	2	3,1	-
Legno e mobili	2,0	20,0	60,0	20,0	5	21,7	-
Chimica e plastica	-1,1	0,0	50,0	50,0	2	39,5	-
Prodotti in metallo	3,4	57,1	0,0	42,9	7	13,5	-
Elettronica	36,6	100,0	0,0	0,0	2	14,3	-
Meccanica	1,7	66,7	33,3	0,0	3	15,1	-
Altre industrie	3,3	75,0	25,0	0,0	4	27,5	-

#### Valori per Classe di Addetti

Classe addetti	valore rilevato	Imprese in aumento (%)	Imprese stabili (%)	Imprese in diminuzione (%)	Numero dati validi	Grado di copertura (% addetti)	Intervallo di confidenza
da 10 a 19	-1,1	28,6	42,9	28,6	7	3,3	-
da 20 a 49	11,2	44,4	33,3	22,2	9	6,7	-
da 50 a 99	5,0	33,3	50,0	16,7	6	20,0	-
da 100 a 249	9,1	71,4	14,3	14,3	7	40,6	-
oltre 250	1,5	66,7	33,3	0,0	3	23,1	-



## SEZIONE B

Indagine sulla congiuntura nelle imprese manifatturiere della provincia di Rimini  
Rilevazione del 1° trimestre 2023

### OCCUPAZIONE

Variazione percentuale rispetto allo stesso trimestre dello scorso anno (VPsa)

#### Valori provinciali

Provincia	valore rilevato	Imprese in aumento (%)	Imprese stabili (%)	Imprese in diminuzione (%)	Numero dati validi	Grado di copertura (% addetti)	Intervallo di confidenza
Rimini	9,4	64,0	12,0	24,0	25	11,7	-

#### Valori per Comprensorio geografico

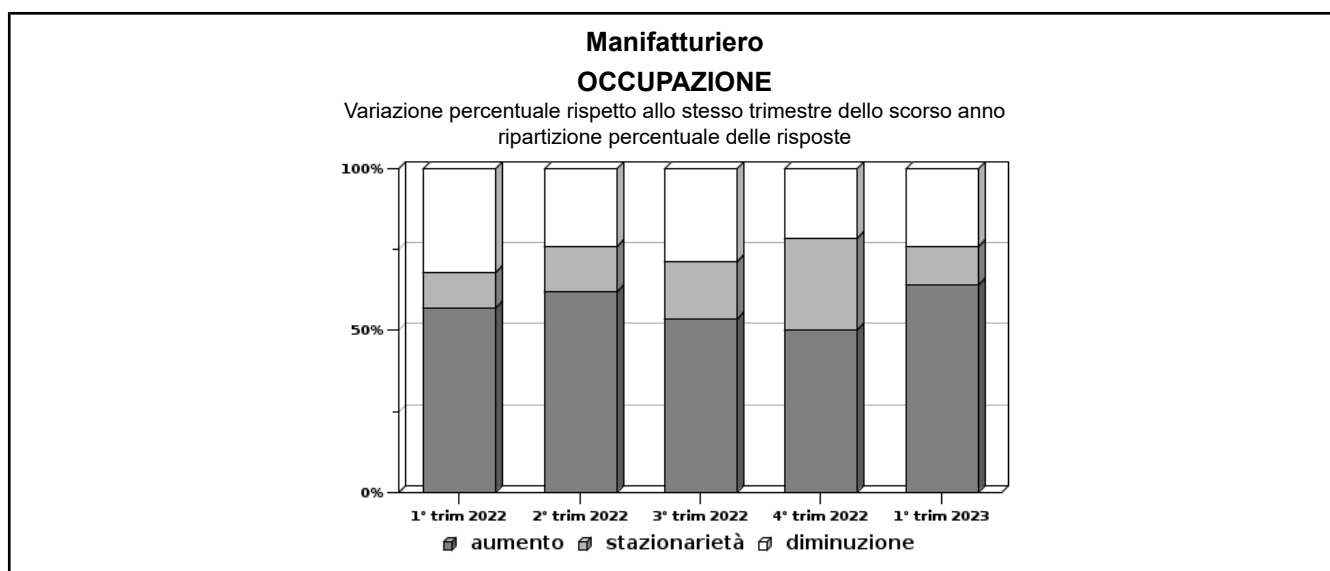
Comprensorio	valore rilevato	Imprese in aumento (%)	Imprese stabili (%)	Imprese in diminuzione (%)	Numero dati validi	Grado di copertura (% addetti)	Intervallo di confidenza
Compr. di Rimini	9,4	64,0	12,0	24,0	25	11,7	-

#### Valori per Settore di attività

Settore	valore rilevato	Imprese in aumento (%)	Imprese stabili (%)	Imprese in diminuzione (%)	Numero dati validi	Grado di copertura (% addetti)	Intervallo di confidenza
Alimentare	27,1	80,0	20,0	0,0	5	23,7	-
Abbigliamento e accessori	1,3	50,0	0,0	50,0	2	3,1	-
Legno e mobili	6,7	60,0	20,0	20,0	5	21,7	-
Chimica e plastica	-3,5	50,0	0,0	50,0	2	39,5	-
Prodotti in metallo	1,6	40,0	0,0	60,0	5	7,2	-
Elettronica	36,6	100,0	0,0	0,0	2	14,3	-
Meccanica	9,2	100,0	0,0	0,0	2	8,4	-
Altre industrie	3,3	50,0	50,0	0,0	2	4,5	-

#### Valori per Classe di Addetti

Classe addetti	valore rilevato	Imprese in aumento (%)	Imprese stabili (%)	Imprese in diminuzione (%)	Numero dati validi	Grado di copertura (% addetti)	Intervallo di confidenza
da 10 a 19	-0,3	42,9	28,6	28,6	7	3,3	-
da 20 a 49	15,2	57,1	14,3	28,6	7	5,2	-
da 50 a 99	42,6	75,0	0,0	25,0	4	13,8	-
da 100 a 249	12,8	83,3	0,0	16,7	6	35,2	-
oltre 250	6,7	100,0	0,0	0,0	1	7,5	-



## SEZIONE C

Indagine sulla congiuntura nelle imprese manifatturiere della provincia di Rimini  
Rilevazione del 1° trimestre 2023

### PRODUZIONE

variazione percentuale media ultimi 12 mesi rispetto ai 12 mesi precedenti (VP12)

#### Valori provinciali

Provincia	1° trim 2022	2° trim 2022	3° trim 2022	4° trim 2022	1° trim 2023
Rimini	23,6	20,1	18,2	15,4	11,8

#### Valori per Comprensorio geografico

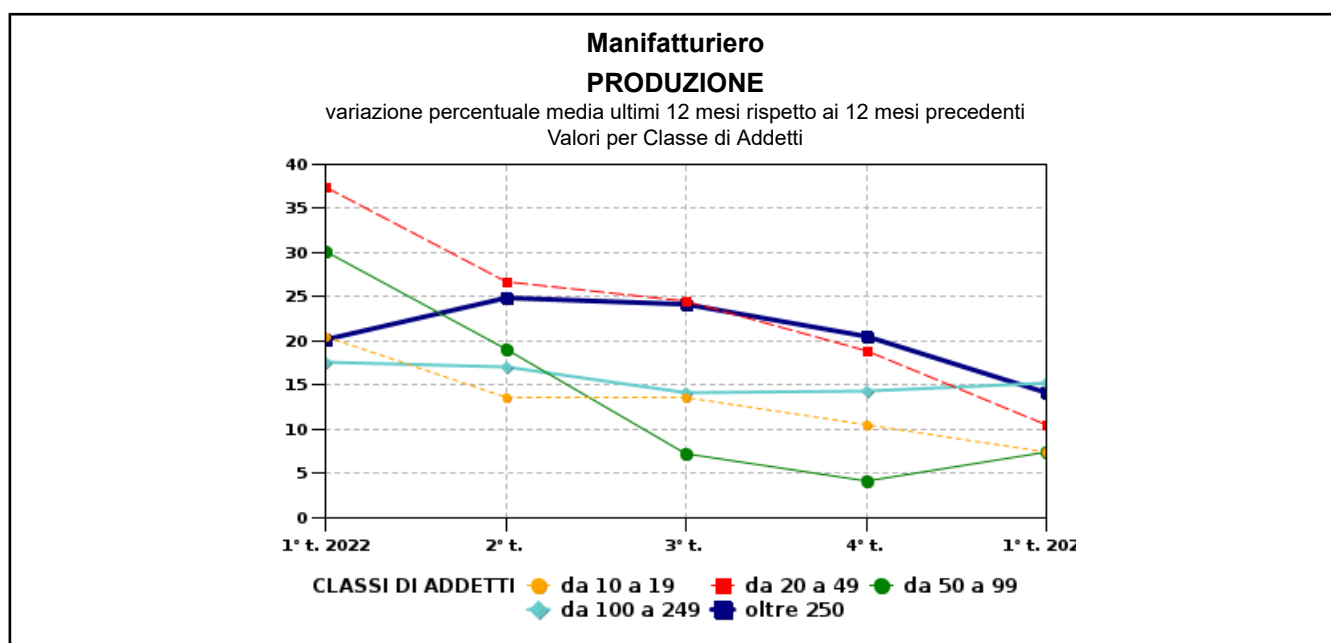
Comprensorio	1° trim 2022	2° trim 2022	3° trim 2022	4° trim 2022	1° trim 2023
Compr. di Rimini	25,6	20,9	15,4	15,4	11,8

#### Valori per Settore di attività

Settore	1° trim 2022	2° trim 2022	3° trim 2022	4° trim 2022	1° trim 2023
Alimentare	40,3	37,5	43,1	34,3	16,8
Abbigliamento e accessori	15,4	15,3	13,5	5,5	12,6
Legno e mobili	18,6	2,1	6,4	7,0	10,8
Chimica e plastica	4,5	9,2	3,8	4,4	6,3
Prodotti in metallo	32,3	19,6	15,6	9,8	3,9
Elettronica	null	null	6,3	10,9	10,8
Meccanica	33,0	25,5	23,8	19,7	14,2
Altre industrie	14,1	12,1	8,5	16,9	19,5

#### Valori per Classe di Addetti

Classe addetti	1° trim 2022	2° trim 2022	3° trim 2022	4° trim 2022	1° trim 2023
da 10 a 19	20,6	13,6	13,7	10,5	7,4
da 20 a 49	37,4	26,7	24,6	18,8	10,5
da 50 a 99	30,3	19,0	7,3	4,2	7,5
da 100 a 249	17,6	17,1	14,2	14,3	15,3
oltre 250	20,2	24,9	24,1	20,5	14,1





## SEZIONE C

Indagine sulla congiuntura nelle imprese manifatturiere della provincia di Rimini  
Rilevazione del 1° trimestre 2023

### FATTURATO

variazione percentuale media ultimi 12 mesi rispetto ai 12 mesi precedenti (VP12)

#### Valori provinciali

Provincia	1° trim 2022	2° trim 2022	3° trim 2022	4° trim 2022	1° trim 2023
Rimini	27,1	24,6	24,6	20,7	18,9

#### Valori per Comprensorio geografico

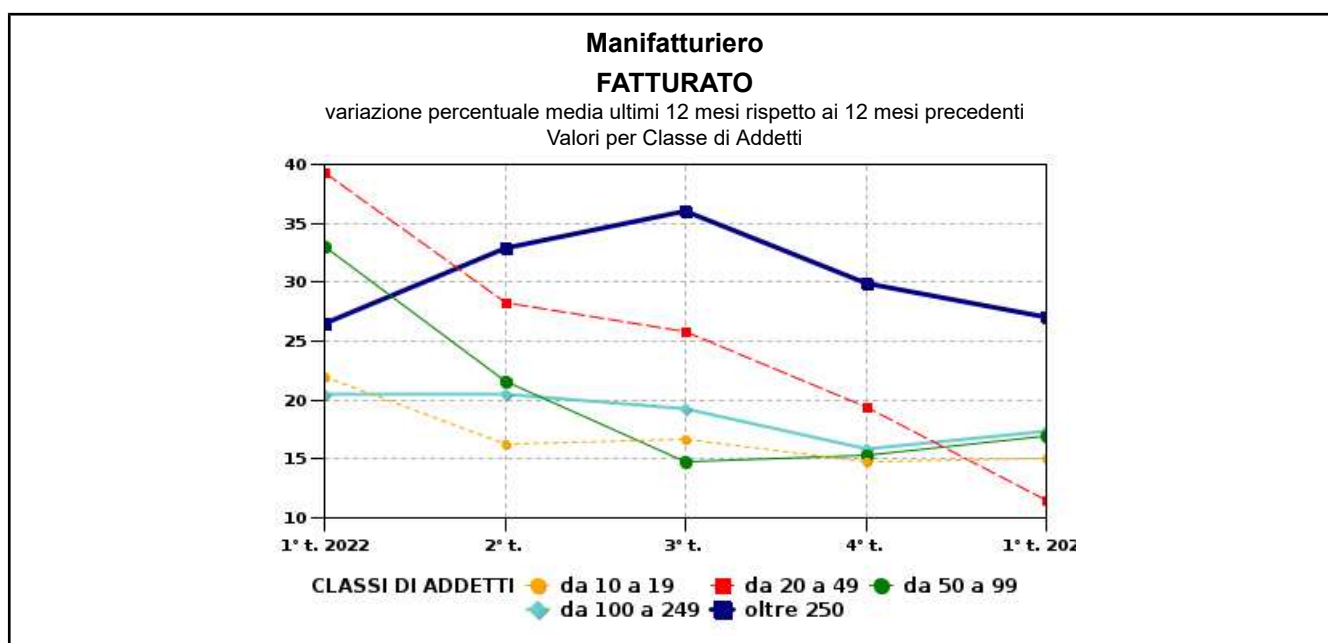
Comprensorio	1° trim 2022	2° trim 2022	3° trim 2022	4° trim 2022	1° trim 2023
Compr. di Rimini	23,4	22,9	21,3	20,7	18,9

#### Valori per Settore di attività

Settore	1° trim 2022	2° trim 2022	3° trim 2022	4° trim 2022	1° trim 2023
Alimentare	42,8	38,8	44,5	36,8	21,1
Abbigliamento e accessori	15,0	17,6	18,9	11,7	18,9
Legno e mobili	27,8	10,7	12,8	11,8	12,0
Chimica e plastica	7,1	11,5	7,6	8,9	8,9
Prodotti in metallo	38,6	24,6	20,5	15,4	12,1
Elettronica	null	null	7,2	13,8	12,4
Meccanica	33,0	32,3	34,1	27,7	26,1
Altre industrie	11,7	9,0	10,7	16,4	15,4

#### Valori per Classe di Addetti

Classe addetti	1° trim 2022	2° trim 2022	3° trim 2022	4° trim 2022	1° trim 2023
da 10 a 19	21,9	16,2	16,7	14,7	15,0
da 20 a 49	39,3	28,3	25,9	19,5	11,5
da 50 a 99	33,1	21,6	14,8	15,3	16,9
da 100 a 249	20,4	20,6	19,3	15,8	17,4
oltre 250	26,5	32,9	36,0	30,0	27,0



## SEZIONE C

Indagine sulla congiuntura nelle imprese manifatturiere della provincia di Rimini  
Rilevazione del 1° trimestre 2023

### ORDINI INTERNI

variazione percentuale media ultimi 12 mesi rispetto ai 12 mesi precedenti (VP12)

#### Valori provinciali

Provincia	1° trim 2022	2° trim 2022	3° trim 2022	4° trim 2022	1° trim 2023
Rimini	32,6	24,2	18,1	2,8	0,8

#### Valori per Comprensorio geografico

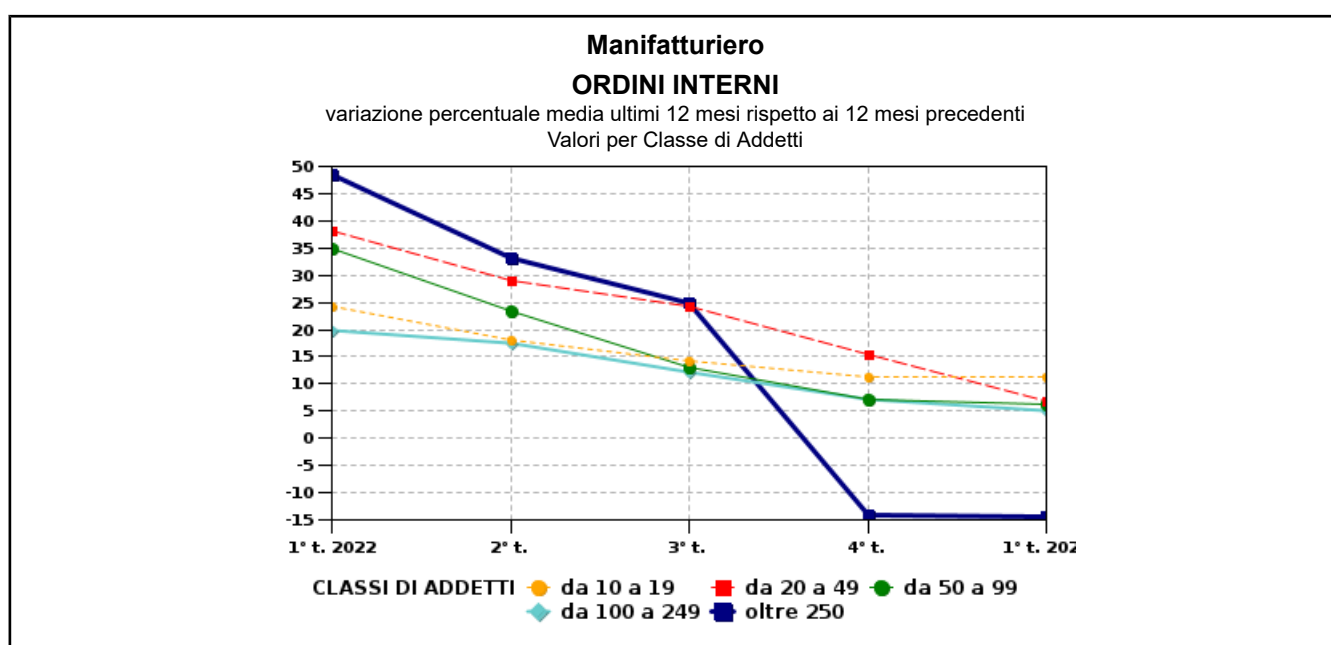
Comprensorio	1° trim 2022	2° trim 2022	3° trim 2022	4° trim 2022	1° trim 2023
Compr. di Rimini	17,4	13,0	7,3	2,8	0,8

#### Valori per Settore di attività

Settore	1° trim 2022	2° trim 2022	3° trim 2022	4° trim 2022	1° trim 2023
Alimentare	34,6	33,0	38,5	28,6	17,4
Abbigliamento e accessori	2,9	7,0	3,7	4,0	8,0
Legno e mobili	19,1	3,5	1,8	1,6	-2,1
Chimica e plastica	6,7	11,3	3,2	2,1	1,3
Prodotti in metallo	42,0	26,8	15,3	10,5	9,7
Elettronica	null	null	11,2	17,0	11,4
Meccanica	42,1	30,4	22,6	-11,2	-12,4
Altre industrie	20,0	10,6	9,0	7,9	9,4

#### Valori per Classe di Addetti

Classe addetti	1° trim 2022	2° trim 2022	3° trim 2022	4° trim 2022	1° trim 2023
da 10 a 19	24,2	18,0	14,4	11,2	11,2
da 20 a 49	38,3	29,0	24,3	15,5	6,9
da 50 a 99	34,9	23,5	13,2	7,2	6,3
da 100 a 249	19,9	17,5	12,1	7,1	5,2
oltre 250	48,6	33,0	25,0	-14,2	-14,3



## SEZIONE C

Indagine sulla congiuntura nelle imprese manifatturiere della provincia di Rimini  
Rilevazione del 1° trimestre 2023

### ORDINI ESTERI

variazione percentuale media ultimi 12 mesi rispetto ai 12 mesi precedenti (VP12)

#### Valori provinciali

Provincia	1° trim 2022	2° trim 2022	3° trim 2022	4° trim 2022	1° trim 2023
Rimini	25,0	19,8	16,6	2,5	10,2

#### Valori per Comprensorio geografico

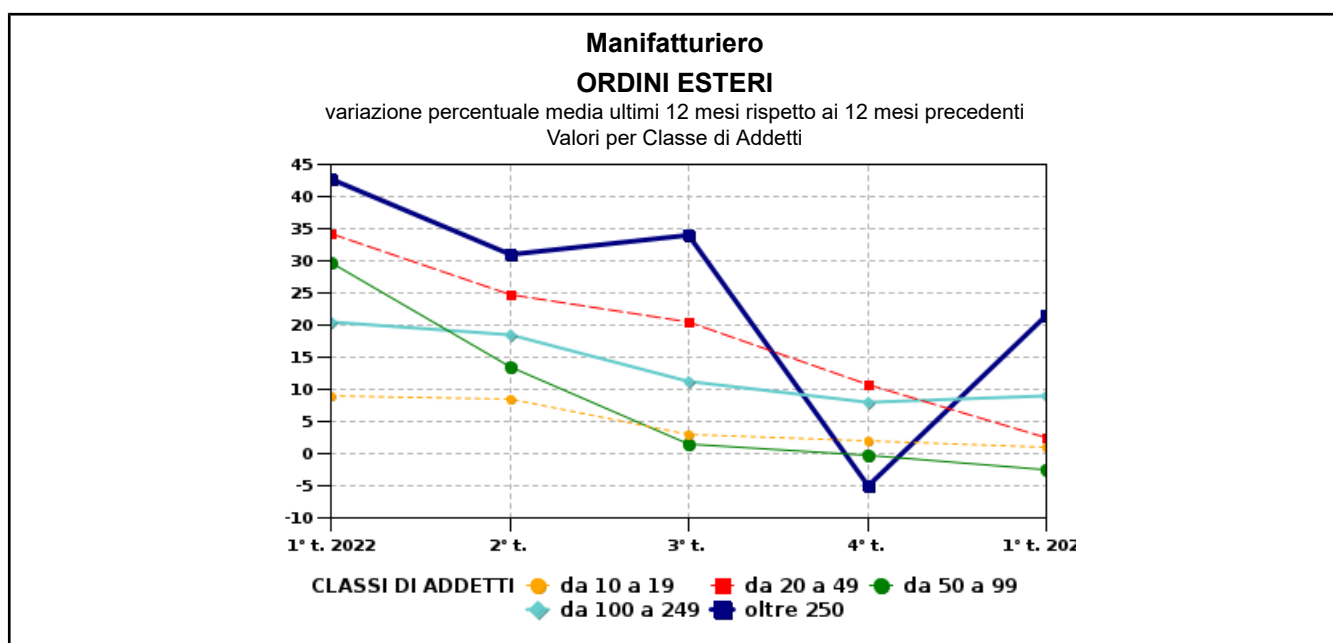
Comprensorio	1° trim 2022	2° trim 2022	3° trim 2022	4° trim 2022	1° trim 2023
Compr. di Rimini	-10,4	-3,6	7,2	2,5	10,2

#### Valori per Settore di attività

Settore	1° trim 2022	2° trim 2022	3° trim 2022	4° trim 2022	1° trim 2023
Alimentare	29,9	21,4	21,2	11,8	0,4
Abbigliamento e accessori	18,1	12,7	5,2	4,7	6,1
Legno e mobili	-0,1	-2,0	-3,8	-2,8	-6,2
Chimica e plastica	-5,3	-5,4	-6,3	-8,4	-4,0
Prodotti in metallo	29,0	21,3	10,4	8,4	8,0
Elettronica	null	null	10,0	4,6	12,5
Meccanica	38,0	27,2	28,2	-3,9	17,6
Altre industrie	9,1	4,2	1,8	4,5	5,6

#### Valori per Classe di Addetti

Classe addetti	1° trim 2022	2° trim 2022	3° trim 2022	4° trim 2022	1° trim 2023
da 10 a 19	8,9	8,5	2,9	2,0	1,0
da 20 a 49	34,2	24,7	20,5	10,7	2,5
da 50 a 99	29,7	13,5	1,4	-0,3	-2,6
da 100 a 249	20,5	18,6	11,2	8,1	8,9
oltre 250	42,9	31,1	34,0	-5,0	21,4



## SEZIONE C

Indagine sulla congiuntura nelle imprese manifatturiere della provincia di Rimini  
Rilevazione del 1° trimestre 2023

### OCCUPAZIONE

variazione percentuale media ultimi 12 mesi rispetto ai 12 mesi precedenti (VP12)

#### Valori provinciali

Provincia	1° trim 2022	2° trim 2022	3° trim 2022	4° trim 2022	1° trim 2023
Rimini	4,1	5,9	6,3	6,7	7,4

#### Valori per Comprensorio geografico

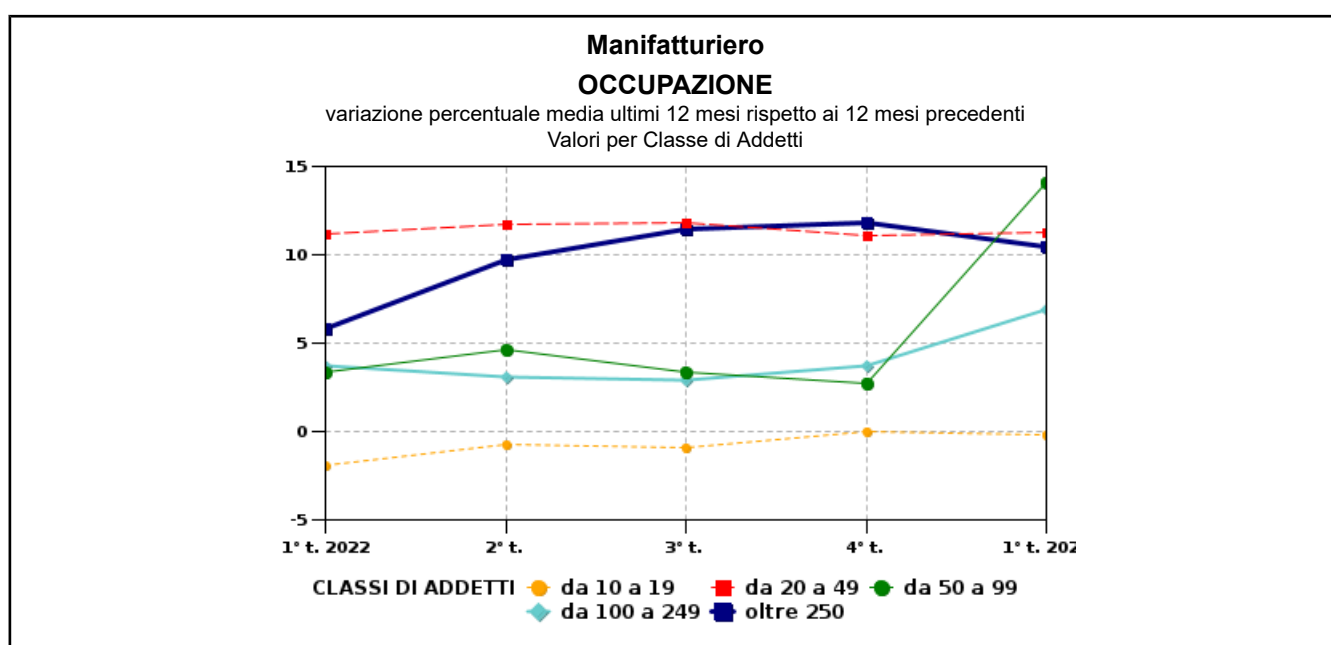
Comprensorio	1° trim 2022	2° trim 2022	3° trim 2022	4° trim 2022	1° trim 2023
Compr. di Rimini	6,6	7,8	7,2	6,7	7,4

#### Valori per Settore di attività

Settore	1° trim 2022	2° trim 2022	3° trim 2022	4° trim 2022	1° trim 2023
Alimentare	-3,0	-3,0	-3,1	-3,5	8,8
Abbigliamento e accessori	7,6	11,6	12,5	17,2	10,7
Legno e mobili	3,3	3,2	4,4	5,4	6,3
Chimica e plastica	6,1	-0,0	-7,2	-7,5	-6,8
Prodotti in metallo	3,0	4,0	3,6	3,5	2,0
Elettronica	null	null	2,5	3,1	14,8
Meccanica	6,2	10,2	11,8	12,3	12,0
Altre industrie	-1,9	-4,0	-4,0	-4,7	-1,9

#### Valori per Classe di Addetti

Classe addetti	1° trim 2022	2° trim 2022	3° trim 2022	4° trim 2022	1° trim 2023
da 10 a 19	-1,9	-0,7	-0,9	-0,0	-0,2
da 20 a 49	11,2	11,8	11,8	11,1	11,2
da 50 a 99	3,4	4,6	3,4	2,7	14,1
da 100 a 249	3,7	3,1	2,9	3,7	6,9
oltre 250	5,8	9,7	11,5	11,8	10,4



## INDICE

### SEZIONE A

Valori delle variazioni rilevate nelle principali variabili di indagine, percentuale di imprese in aumento, stazionarietà e diminuzione, numero dei dati validi, grado di copertura del campione in termini di addetti e intervallo di confidenza rispetto al trimestre precedente (VPtp-Vatc) e allo stesso trimestre dello scorso anno (Vpsa), variazioni previste per il trimestre seguente (VPpr), variazioni medie ultimi 12 mesi rispetto ai 12 precedenti (VP12-VA12), variazioni medie dall'inizio dell'anno corrente rispetto allo stesso periodo dell'anno scorso (VPpm).

Totale manifatturiero .....	4
Alimentare .....	6
Abbigliamento e accessori.....	8
Legno e mobili .....	10
Chimica e plastica .....	12
Prodotti in metallo .....	14
Elettronica .....	16
Meccanica .....	18
Nautica .....	20
Altre industrie .....	22

### SEZIONE B

Valori delle variazioni rilevate nelle principali variabili di indagine, percentuale di imprese in aumento, stazionarietà e diminuzione, numero dei dati validi, grado di copertura del campione in termini di addetti e intervallo di confidenza rispetto al trimestre precedente (VPtp) e allo stesso trimestre dello scorso anno (Vpsa), per il totale manifatturiero, per comprensorio, per settore di attività, per classe di addetti.

Produzione .....	24
Fatturato .....	26
Ordini interni .....	28
Ordini esteri .....	30
Occupazione .....	32

### SEZIONE C

Serie storica dei valori delle variazioni medie ultimi 12 mesi rispetto ai 12 precedenti (VP12) rilevate nelle principali variabili di indagine per il totale manifatturiero, per comprensorio, per settore di attività, per classe di addetti.

Produzione .....	34
Fatturato .....	35
Ordini interni .....	36
Ordini esteri .....	37
Occupazione .....	38

## Definizione dei settori di analisi in base alla classificazione ISTAT-Ateco2007

---

Alimentare	CA	10, 11, 12
Abbigliamento e accessori	CB	13, 14, 15
Legno e mobili	CC (parte), CM (parte)	16, 31
Chimica e plastica	CD,CE,CF,CG (parte)	19,20,21,22
Prodotti in metallo	CH	24, 25
Elettronica	CI,CJ	26,27
Meccanica	CK, CL	28, 29, 30
Altre industrie	CC (parte),CG (parte),CM (parte)	17, 18, 23, 32, 33

---

## Descrizione dei dati riportati in tabella

---

valore rilevato	risultato della rilevazione
imprese in aumento	percentuale delle imprese che hanno dichiarato un aumento
imprese stabili	percentuale delle imprese che hanno dichiarato la stabilità con valori compresi fra -0,5% e +0,5%
imprese in diminuzione	percentuale delle imprese che hanno dichiarato una diminuzione
numero dati validi	numero delle risposte raccolte
grado di copertura	percentuale degli addetti delle imprese campionate che hanno risposto alla domanda rispetto alle imprese dell'universo corrispondente
livello di confidenza	

---

## Legenda delle abbreviazioni

---

(VAtc)	valore assoluto nel trimestre corrente
(VPtp)	variazione percentuale rispetto al trimestre precedente
(VPsa)	variazione percentuale rispetto allo stesso trimestre dello scorso anno
(VPpr)	variazione percentuale prevista nel prossimo trimestre rispetto al trimestre corrente
(VA12)	valore assoluto medio(*) ultimi 12 mesi
(VP12)	variazione percentuale media(*) ultimi 12 mesi rispetto ai 12 mesi precedenti
(VApM)	valore assoluto medio(*) dei primi 3, 6, 9, 12 mesi dall'inizio dell'anno; questo valore al primo trimestre coincide con VAtc e al quarto trimestre coincide con VA12.
(VPpm)	variazione percentuale media(*) dei primi 3, 6, 9, 12 mesi dell'anno corrente rispetto allo stesso periodo dell'anno scorso; questo valore al primo trimestre coincide con VPsa e al quarto trimestre coincide con VP12.

---

(\*) nelle medie fra trimestri si applica come ponderazione il numero medio di ore lavorate nel trimestre per ogni operaio

Il presente fascicolo è scaricabile dal sito:

[www.romagna.camcom.it/informazione\\_economico\\_statistica/congiuntura/](http://www.romagna.camcom.it/informazione_economico_statistica/congiuntura/)

al quale si rimanda per ulteriori approfondimenti e per i numeri precedenti. Per una migliore comprensione ed una corretta interpretazione dei risultati si consiglia la lettura della nota metodologica scaricabile allo stesso indirizzo.

I dati sono liberamente utilizzabili previa citazione della fonte:

“Indagine congiunturale nelle imprese manifatturiere – Ufficio Informazione Economica – Camera di commercio della Romagna - Forlì-Cesena e Rimini”