



CONGIUNTURA

INDAGINE SULLA CONGIUNTURA NELLE IMPRESE MANIFATTURIERE DELLA PROVINCIA DI FORLÌ-CESENA

Risultati della rilevazione del

2° trimestre 2023

Per le imprese manifatturiere della provincia, il trend della produzione è in ridimensionamento negli ultimi 12 mesi, variazioni tendenziali decrescenti e variazioni congiunturali positive ma altalenanti. La performance produttiva media risulta positiva pur con andamenti contrapposti nei vari comparti del Manifatturiero locale. Performance produttive superiori al dato medio provinciale per Macchinari, Calzature e Prodotti in metallo.

Performance produttive positive sono riscontrabili in tutte le classi dimensioni delle aziende da 20 a 249 addetti, mentre sono negative nella classe da 10 a 19 addetti.

Il 31,7% dei rispondenti ha dichiarato un aumento dell'output produttivo rispetto al trimestre precedente, il 42,7% una contrazione; in termini tendenziali, invece, vale a dire rispetto al medesimo trimestre del 2022, la percentuale dei rispondenti che dichiara un incremento della produzione è del 30,5% (63,4% per la flessione). Questi, in sintesi, i risultati dell'ultima indagine, la cui rilevazione ha coperto l'11,0% delle imprese e il 26,5% degli addetti del settore Manifatturiero locale. Si tratta di un campione rappresentativo delle imprese manifatturiere della provincia di Forlì-Cesena, con dimensione da 10 addetti e oltre.

Va ricordato che l'indagine, dalla quale sono escluse le piccolissime imprese (da 1 a 9 addetti), è di tipo congiunturale e non considera, pertanto, le variazioni strutturali dei settori determinate dalla cessazione di aziende prima operative e dell'apertura di nuove; i dati di struttura, settoriali e dimensionali, sono infatti utilizzati esclusivamente nella ponderazione dei risultati raccolti e vengono aggiornati annualmente.

Si illustrano di seguito i principali risultati.

DINAMICA CONGIUNTURALE - RISULTATI RISPETTO AL TRIMESTRE PRECEDENTE

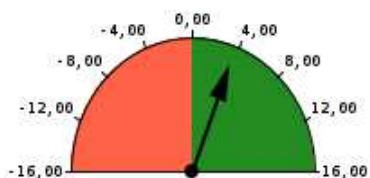
Rispetto a quello precedente, il secondo trimestre del 2023 ha segnato un incremento dell'output produttivo (+3,5%) e una lieve flessione del fatturato a valori correnti (-0,7%), in controtendenza con i risultati del precedente trimestre. La domanda interna risulta stabile (+0,1%) e quella estera in aumento (1,5%). In crescita l'occupazione (+0,8%).

DINAMICA TENDENZIALE - RISULTATI RISPETTO ALLO STESSO TRIMESTRE DELLO SCORSO ANNO

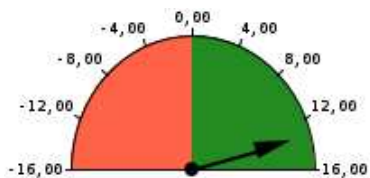
Gli andamenti riscontrati dal complesso delle imprese rispondenti rispetto allo stesso trimestre dello scorso anno evidenziano performance produttive in diminuzione (-6,9% la variazione tendenziale della produzione), invertendo il trend di espansione avviatosi nel secondo trimestre del 2021. In particolare, si riscontrano diminuzioni peggiori del dato medio per quanto riguarda i Mobili (-22,8%), Alimentare (-14,8%), Confezioni (-12,4%) e Legno (-7,2%). Nel settore dei Macchinari si osserva una variazione simile a quella media.

TOTALE MANIFATTURIERO PROVINCIALE

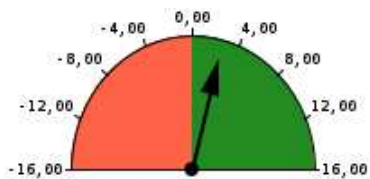
Variazioni percentuali medie degli ultimi 12 mesi rispetto ai 12 mesi precedenti (VP12)



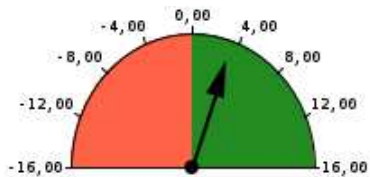
(+3,8) PRODUZIONE



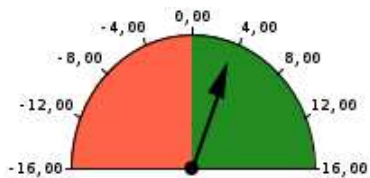
(+13,3) FATTURATO



(+2,7) ORDINI INTERNI



(+3,4) ORDINI ESTERI



(+3,8) OCCUPAZIONE

Numero di giornate lavorative per trimestre

	2021	2022	2023
1° trim	62	63	64
2° trim	63	61	61
3° trim	66	65	60
4° trim	64	62	61
Anno	255	251	246

Dinamiche ancora negative ma superiori al dato medio, invece, per quanto riguarda Chimica e plastica (-5,2%) e Calzature (-4,2%); in terreno positivo invece i Prodotti in metallo (+5,5%) e le Altre industrie (+6,3%).

Per quanto riguarda le altre dimensione di indagine, il fatturato delle imprese manifatturiere locali risulta in crescita (+1,6%) rispetto allo stesso trimestre dell'anno precedente, mentre sono in ridimensionamento gli ordini interni (-7,3%) e la domanda estera (-5,9%). In aumento il livello di occupati (+2,7%).

RISULTATI DELLA MEDIA DEGLI ULTIMI 12 MESI RISPETTO AI 12 MESI PRECEDENTI

Su base annuale (media degli ultimi 12 mesi rispetto ai 12 mesi precedenti), la produzione conferma il trend positivo (+3,8%), in ridimensionamento dal primo trimestre 2022. La dinamica produttiva risulta stabile per il comparto della Chimica e plastica. Si riscontrano performance produttive superiori al dato medio del Manifatturiero per Macchinari (+12,0%), Calzature (+9,9%) e Prodotti in metallo (+5,6%). Performance sotto la media settoriale per le Altre industrie (+0,6%) e variazioni di segno contrario a quello provinciale per quanto riguarda il comparto delle Confezioni (-7,3%), del Legno (-7,2%), dei Mobili (-3,1%) e dell'Alimentare (-0,9%).

Dal punto di vista territoriale, la dinamica della produzione manifatturiera è maggiore nel comprensorio di Cesena (+4,2%) rispetto a quello di Forlì (+3,2%). In crescita anche il fatturato a valori correnti (+13,3%), che pur in rallentamento conferma il suo trend espansivo. L'espansione del fatturato nella media dei 12 mesi è comune a tutti i comparti, ad eccezione delle Confezioni (-4,2%); superiore alla media per Macchinari (+19,0%) e Alimentare (+17,6%).

La percentuale media dei ricavi generati all'estero (per esportazioni) si è attestata al 24,0% del fatturato complessivo. I comparti con maggiore incidenza dell'export sul fatturato si confermano quello dei Macchinari (52,8%), del Legno (48,0%) e dei Mobili (47,4%).

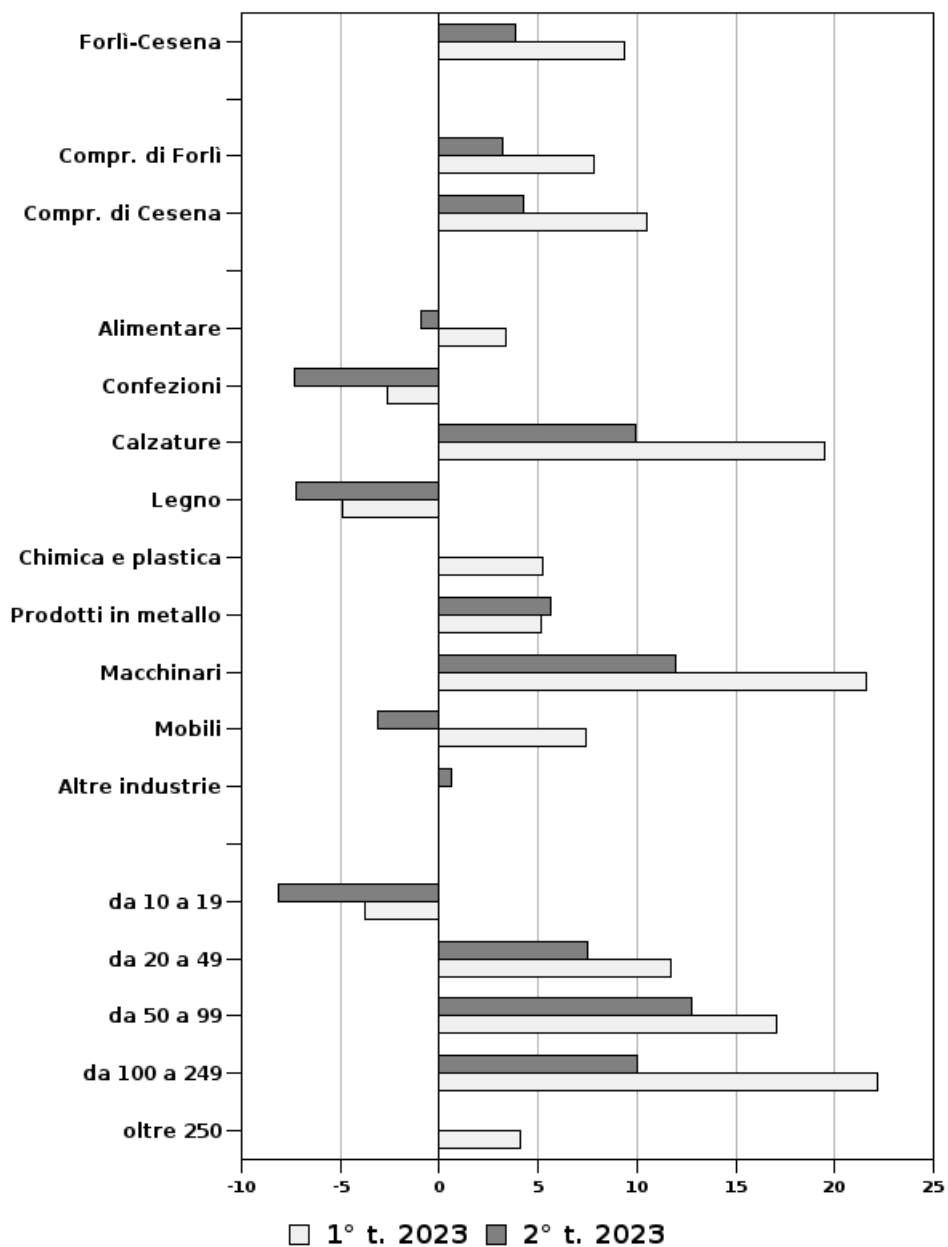
La domanda interna negli ultimi 12 mesi ha conservato un trend positivo (+2,7%), analogamente a quella estera (+3,4%), la cui tendenza tuttavia è in diminuzione. La dinamica occupazionale degli ultimi 12 mesi è confermata tendenzialmente positiva (+3,8%).

PROSPETTIVE

Per il terzo trimestre del 2023 rispetto a quello in esame, il sentiment degli imprenditori intervistati si attesta su una crescita della produzione, della domanda estera e dell'occupazione; prevista, invece, la flessione del fatturato e degli ordinativi interni.

PRODUZIONE

variazioni percentuali medie degli ultimi 12 mesi
rispetto ai 12 mesi precedenti (VP12)



SEZIONE A

Indagine sulla congiuntura nelle imprese manifatturiere della provincia di Forlì-Cesena
Rilevazione del 2° trimestre 2023

Area: **Provincia di Forlì-Cesena**

Settore: **Totale manifatturiero**

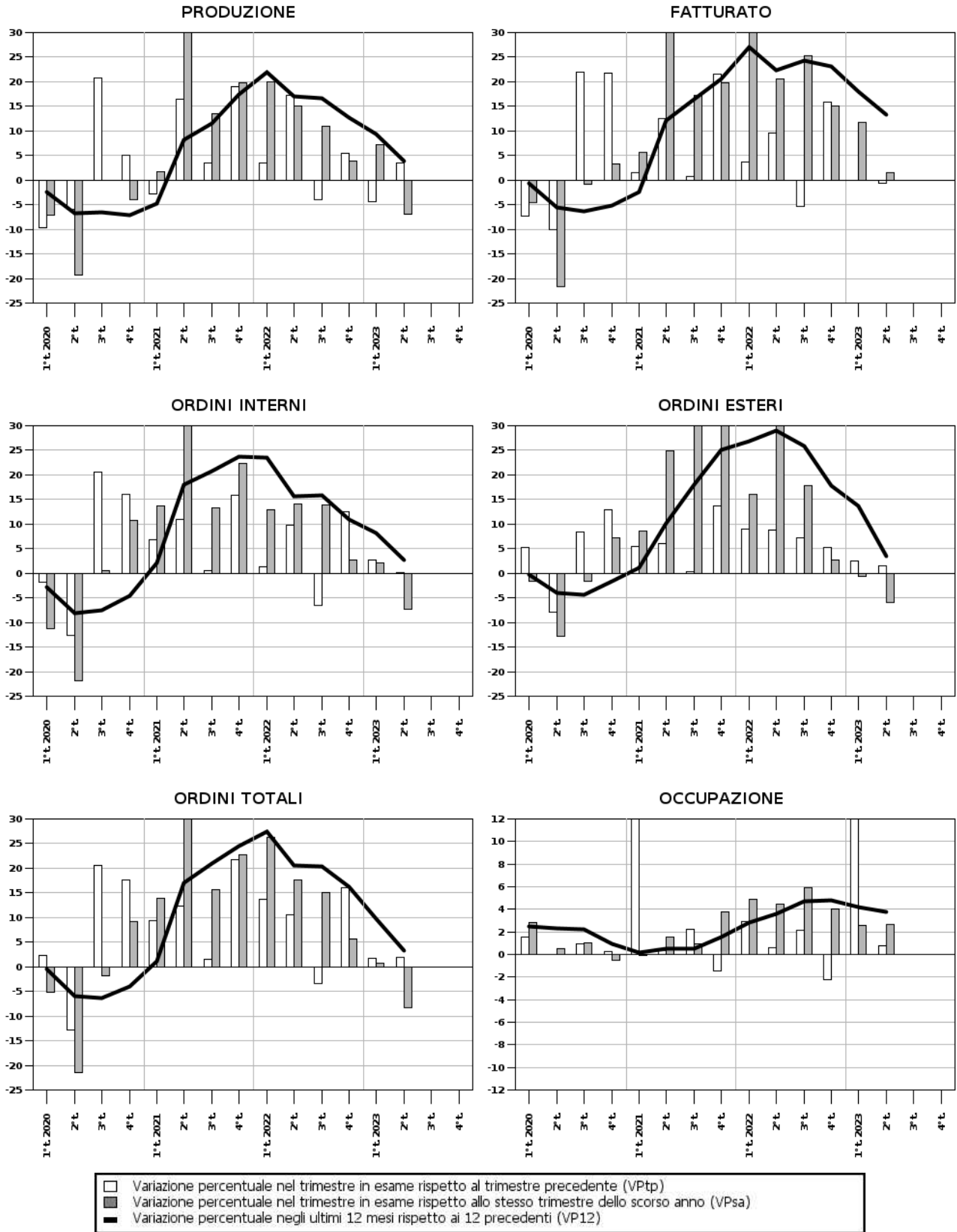
Classe: **da 10 addetti ed oltre**

Fenomeno	valore rilevato	Imprese in aumento (%)	Imprese stabili (%)	Imprese in diminuzione (%)	Numero dati validi	Grado di copertura (% addetti)	Intervallo di confidenza
variazione percentuale rispetto al trimestre precedente (VPtp)							
PRODUZIONE	3,5	31,7	25,6	42,7	67	23,1	-
FATTURATO	-0,7	42,7	7,3	50,0	76	19,5	-
ORDINI INTERNI	0,1	24,4	35,4	40,2	64	17,6	-
ORDINI ESTERI	1,5	15,8	56,1	28,1	59	16,3	-
OCCUPAZIONE	0,8	41,5	35,4	23,2	82	26,5	-
valore del trimestre in esame (VAtc)							
Vendite all'estero - % sul totale	21,8	-	-	-	73	19,0	-
Ore lavorate per operaio	372,4	-	-	-	81	26,4	-
Ore di CIG per operaio	4,7	-	-	-	81	26,4	-
variazione percentuale rispetto allo stesso trimestre dello scorso anno (VPsa)							
PRODUZIONE	-6,9	30,5	6,1	63,4	82	26,5	-
FATTURATO	1,6	39,0	9,8	51,2	77	19,6	-
ORDINI INTERNI	-7,3	24,4	34,1	41,5	65	17,6	-
ORDINI ESTERI	-5,9	17,1	56,1	26,8	60	16,6	-
OCCUPAZIONE	2,7	53,2	17,7	29,1	79	26,4	-
variazione percentuale prevista per il trimestre seguente rispetto al trimestre in esame (VPpr)							
PRODUZIONE	17,1	25,6	52,4	21,9	53	16,0	-
FATTURATO	-2,6	28,1	48,8	23,2	54	16,1	-
ORDINI INTERNI	-1,8	26,8	53,7	19,5	53	15,9	-
ORDINI ESTERI	1,7	24,4	67,1	8,5	62	16,9	-
OCCUPAZIONE	1,3	14,6	70,7	14,6	82	26,5	-
variazione percentuale media ultimi 12 mesi rispetto ai 12 mesi precedenti (VP12)							
PRODUZIONE	3,8	-	-	-	-	-	-
FATTURATO	13,3	-	-	-	-	-	-
ORDINI INTERNI	2,7	-	-	-	-	-	-
ORDINI ESTERI	3,4	-	-	-	-	-	-
OCCUPAZIONE	3,8	-	-	-	-	-	-
valore medio ultimi 12 mesi (VA12)							
Vendite all'estero - % sul totale	24,0	-	-	-	-	-	-
Ore lavorate per operaio	378,7	-	-	-	-	-	-
Ore di CIG per operaio	3,3	-	-	-	-	-	-
variazione percentuale media nell'anno corrente rispetto allo stesso periodo dell'anno scorso (VPpm)							
PRODUZIONE	0,4	-	-	-	-	-	-
FATTURATO	6,8	-	-	-	-	-	-
ORDINI INTERNI	-2,5	-	-	-	-	-	-
ORDINI ESTERI	-3,1	-	-	-	-	-	-
OCCUPAZIONE	2,6	-	-	-	-	-	-
valore medio nell'anno corrente (VApm)							
Vendite all'estero - % sul totale	21,7	-	-	-	-	-	-
Ore lavorate per operaio	383,9	-	-	-	-	-	-
Ore di CIG per operaio	3,5	-	-	-	-	-	-

SEZIONE A

Indagine sulla congiuntura nelle imprese manifatturiere della provincia di Forlì-Cesena
Rilevazione del 2° trimestre 2023

Area: **Provincia di Forlì-Cesena**
Settore: **Totale manifatturiero**
Classe: **da 10 addetti ed oltre**



SEZIONE A

Indagine sulla congiuntura nelle imprese manifatturiere della provincia di Forlì-Cesena
Rilevazione del 2° trimestre 2023

Area: **Provincia di Forlì-Cesena**

Settore: **Alimentare**

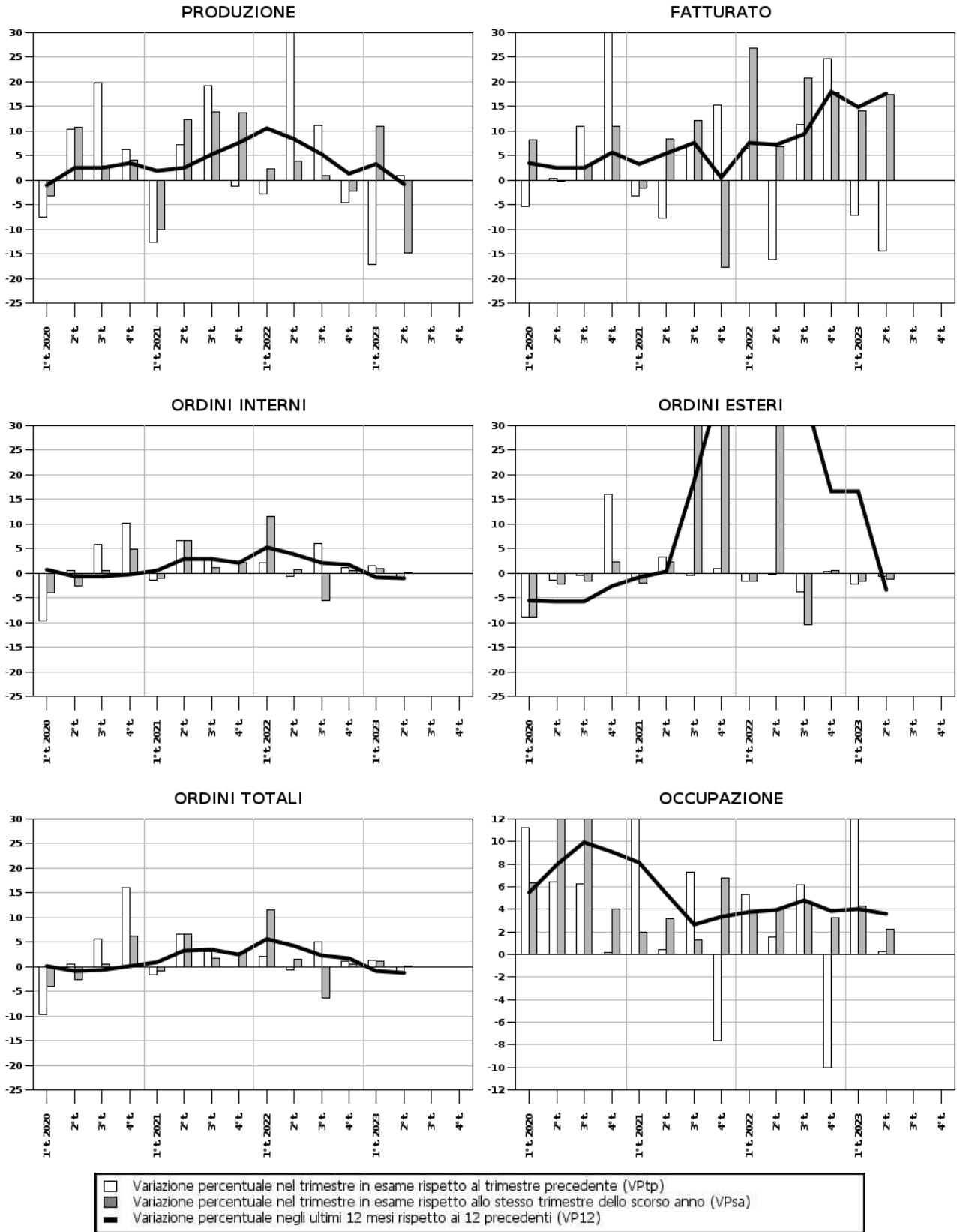
Classe: **da 10 addetti ed oltre**

Fenomeno	valore rilevato	Imprese in aumento (%)	Imprese stabili (%)	Imprese in diminuzione (%)	Numero dati validi	Grado di copertura (% addetti)	Intervallo di confidenza
variazione percentuale rispetto al trimestre precedente (VPtp)							
PRODUZIONE	0,8	14,3	14,3	71,4	7	41,0	-
FATTURATO	-14,5	0,0	28,6	71,4	5	19,2	-
ORDINI INTERNI	-1,0	14,3	28,6	57,1	6	19,8	-
ORDINI ESTERI	-0,7	28,6	57,1	14,3	5	17,8	-
OCCUPAZIONE	0,3	57,1	28,6	14,3	7	41,0	-
valore del trimestre in esame (VAtc)							
Vendite all'estero - % sul totale	1,0	-	-	-	5	19,2	-
Ore lavorate per operaio	308,1	-	-	-	7	41,0	-
Ore di CIG per operaio	0,0	-	-	-	7	41,0	-
variazione percentuale rispetto allo stesso trimestre dello scorso anno (VPsa)							
PRODUZIONE	-14,8	28,6	14,3	57,1	7	41,0	-
FATTURATO	17,4	42,9	42,9	14,3	5	19,2	-
ORDINI INTERNI	0,2	42,9	28,6	28,6	6	19,8	-
ORDINI ESTERI	-1,2	28,6	57,1	14,3	5	17,8	-
OCCUPAZIONE	2,2	57,1	28,6	14,3	7	41,0	-
variazione percentuale prevista per il trimestre seguente rispetto al trimestre in esame (VPpr)							
PRODUZIONE	63,2	28,6	57,1	14,3	5	17,8	-
FATTURATO	-0,0	28,6	57,1	14,3	5	17,8	-
ORDINI INTERNI	0,2	28,6	57,1	14,3	5	17,8	-
ORDINI ESTERI	1,0	42,9	57,1	0,0	6	19,8	-
OCCUPAZIONE	4,7	28,6	71,4	0,0	7	41,0	-
variazione percentuale media ultimi 12 mesi rispetto ai 12 mesi precedenti (VP12)							
PRODUZIONE	-0,9	-	-	-	-	-	-
FATTURATO	17,6	-	-	-	-	-	-
ORDINI INTERNI	-1,1	-	-	-	-	-	-
ORDINI ESTERI	-3,4	-	-	-	-	-	-
OCCUPAZIONE	3,6	-	-	-	-	-	-
valore medio ultimi 12 mesi (VA12)							
Vendite all'estero - % sul totale	1,4	-	-	-	-	-	-
Ore lavorate per operaio	339,2	-	-	-	-	-	-
Ore di CIG per operaio	0,0	-	-	-	-	-	-
variazione percentuale media nell'anno corrente rispetto allo stesso periodo dell'anno scorso (VPpm)							
PRODUZIONE	-1,3	-	-	-	-	-	-
FATTURATO	15,6	-	-	-	-	-	-
ORDINI INTERNI	0,6	-	-	-	-	-	-
ORDINI ESTERI	-1,5	-	-	-	-	-	-
OCCUPAZIONE	3,3	-	-	-	-	-	-
valore medio nell'anno corrente (VApm)							
Vendite all'estero - % sul totale	1,2	-	-	-	-	-	-
Ore lavorate per operaio	323,7	-	-	-	-	-	-
Ore di CIG per operaio	0,0	-	-	-	-	-	-

SEZIONE A

Indagine sulla congiuntura nelle imprese manifatturiere della provincia di Forlì-Cesena
Rilevazione del 2° trimestre 2023

Area: **Provincia di Forlì-Cesena**
Settore: **Alimentare**
Classe: **da 10 addetti ed oltre**



SEZIONE A

Indagine sulla congiuntura nelle imprese manifatturiere della provincia di Forlì-Cesena
Rilevazione del 2° trimestre 2023

Area: **Provincia di Forlì-Cesena**

Settore: **Confezioni**

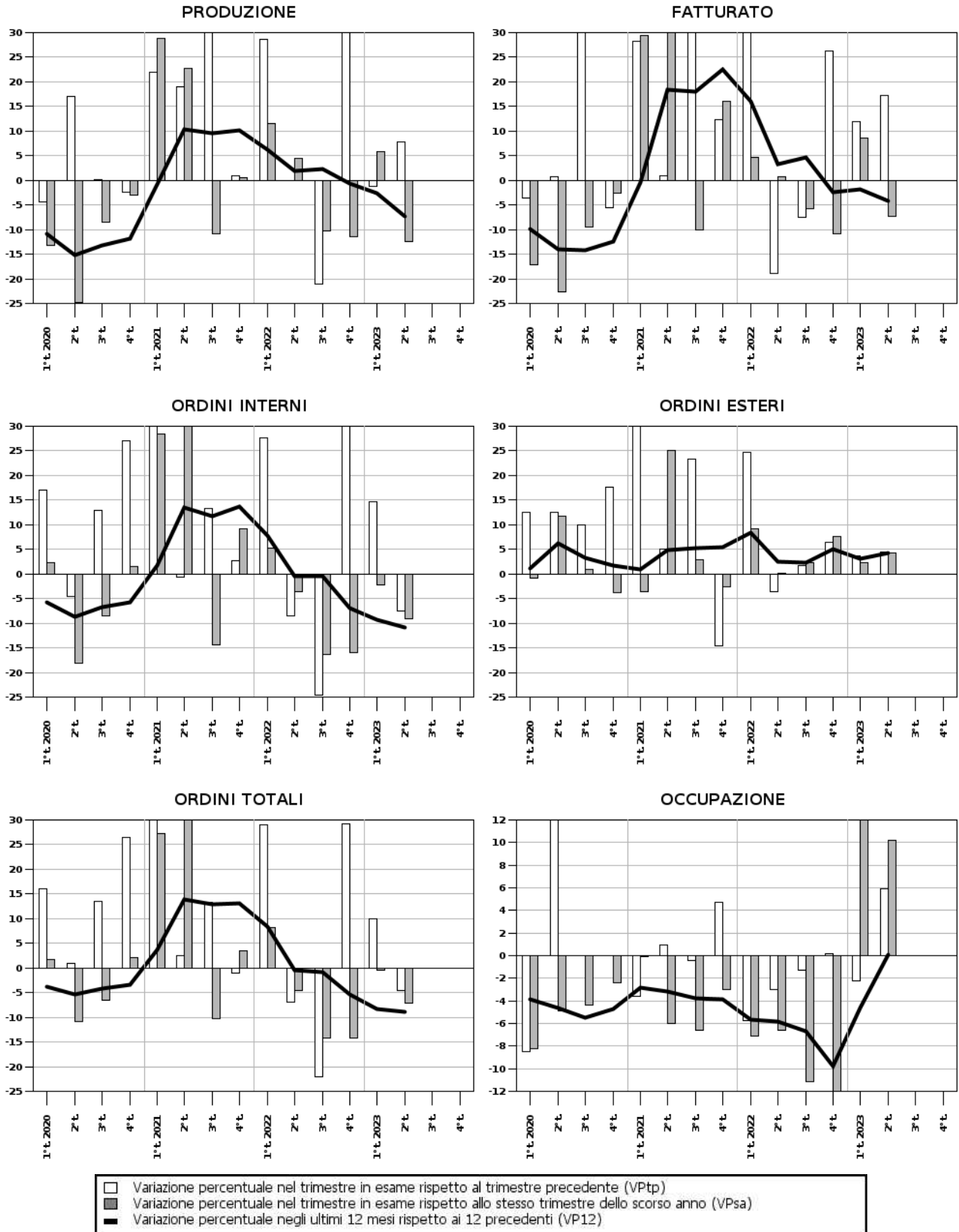
Classe: **da 10 addetti ed oltre**

Fenomeno	valore rilevato	Imprese in aumento (%)	Imprese stabili (%)	Imprese in diminuzione (%)	Numero dati validi	Grado di copertura (% addetti)	Intervallo di confidenza
variazione percentuale rispetto al trimestre precedente (VPtp)							
PRODUZIONE	7,7	28,6	42,9	28,6	4	11,8	-
FATTURATO	17,2	28,6	14,3	57,1	6	22,1	-
ORDINI INTERNI	-7,6	14,3	42,9	42,9	5	18,3	-
ORDINI ESTERI	4,5	28,6	57,1	14,3	5	18,2	-
OCCUPAZIONE	5,9	28,6	71,4	0,0	7	23,7	-
valore del trimestre in esame (VAtc)							
Vendite all'estero - % sul totale	17,6	-	-	-	6	21,9	-
Ore lavorate per operaio	373,9	-	-	-	7	23,7	-
Ore di CIG per operaio	2,6	-	-	-	7	23,7	-
variazione percentuale rispetto allo stesso trimestre dello scorso anno (VPsa)							
PRODUZIONE	-12,4	28,6	0,0	71,4	7	23,7	-
FATTURATO	-7,4	57,1	0,0	42,9	7	23,7	-
ORDINI INTERNI	-9,1	14,3	57,1	28,6	6	19,9	-
ORDINI ESTERI	4,3	42,9	57,1	0,0	5	18,2	-
OCCUPAZIONE	10,2	57,1	28,6	14,3	7	23,7	-
variazione percentuale prevista per il trimestre seguente rispetto al trimestre in esame (VPpr)							
PRODUZIONE	3,0	14,3	71,4	14,3	3	10,0	-
FATTURATO	3,9	14,3	71,4	14,3	4	16,6	-
ORDINI INTERNI	5,3	28,6	57,1	14,3	4	16,6	-
ORDINI ESTERI	4,2	28,6	57,1	14,3	6	21,9	-
OCCUPAZIONE	-0,5	0,0	85,7	14,3	7	23,7	-
variazione percentuale media ultimi 12 mesi rispetto ai 12 mesi precedenti (VP12)							
PRODUZIONE	-7,3	-	-	-	-	-	-
FATTURATO	-4,2	-	-	-	-	-	-
ORDINI INTERNI	-10,9	-	-	-	-	-	-
ORDINI ESTERI	4,3	-	-	-	-	-	-
OCCUPAZIONE	0,1	-	-	-	-	-	-
valore medio ultimi 12 mesi (VA12)							
Vendite all'estero - % sul totale	17,6	-	-	-	-	-	-
Ore lavorate per operaio	337,4	-	-	-	-	-	-
Ore di CIG per operaio	7,2	-	-	-	-	-	-
variazione percentuale media nell'anno corrente rispetto allo stesso periodo dell'anno scorso (VPpm)							
PRODUZIONE	-4,0	-	-	-	-	-	-
FATTURATO	-0,1	-	-	-	-	-	-
ORDINI INTERNI	-5,9	-	-	-	-	-	-
ORDINI ESTERI	3,4	-	-	-	-	-	-
OCCUPAZIONE	12,4	-	-	-	-	-	-
valore medio nell'anno corrente (VApm)							
Vendite all'estero - % sul totale	15,9	-	-	-	-	-	-
Ore lavorate per operaio	347,8	-	-	-	-	-	-
Ore di CIG per operaio	3,4	-	-	-	-	-	-

SEZIONE A

Indagine sulla congiuntura nelle imprese manifatturiere della provincia di Forlì-Cesena
Rilevazione del 2° trimestre 2023

Area: **Provincia di Forlì-Cesena**
Settore: **Confezioni**
Classe: **da 10 addetti ed oltre**



SEZIONE A

Indagine sulla congiuntura nelle imprese manifatturiere della provincia di Forlì-Cesena
Rilevazione del 2° trimestre 2023

Area: **Provincia di Forlì-Cesena**

Settore: **Calzature**

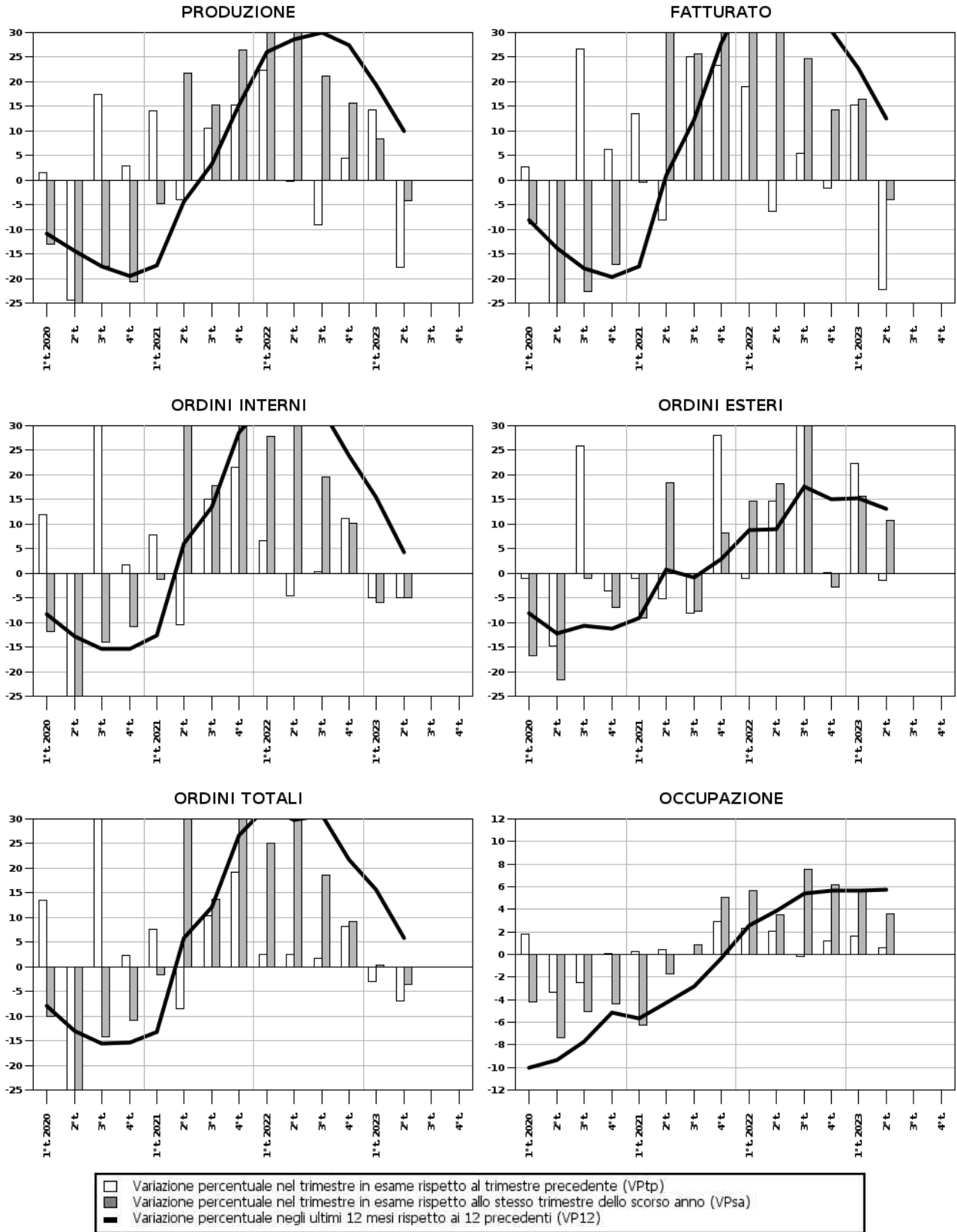
Classe: **da 10 addetti ed oltre**

Fenomeno	valore rilevato	Imprese in aumento (%)	Imprese stabili (%)	Imprese in diminuzione (%)	Numero dati validi	Grado di copertura (% addetti)	Intervallo di confidenza
variazione percentuale rispetto al trimestre precedente (VPtp)							
PRODUZIONE	-17,7	0,0	12,5	87,5	8	22,3	-
FATTURATO	-22,2	12,5	0,0	87,5	8	22,3	-
ORDINI INTERNI	-4,9	25,0	37,5	37,5	7	16,7	-
ORDINI ESTERI	-1,3	25,0	62,5	12,5	6	14,1	-
OCCUPAZIONE	0,6	50,0	12,5	37,5	8	22,3	-
valore del trimestre in esame (VAtc)							
Vendite all'estero - % sul totale	16,4	-	-	-	7	19,7	-
Ore lavorate per operaio	386,5	-	-	-	8	22,3	-
Ore di CIG per operaio	14,5	-	-	-	8	22,3	-
variazione percentuale rispetto allo stesso trimestre dello scorso anno (VPsa)							
PRODUZIONE	-4,2	25,0	0,0	75,0	8	22,3	-
FATTURATO	-3,9	62,5	0,0	37,5	8	22,3	-
ORDINI INTERNI	-5,0	25,0	25,0	50,0	7	16,7	-
ORDINI ESTERI	10,7	25,0	75,0	0,0	6	14,1	-
OCCUPAZIONE	3,6	62,5	12,5	25,0	8	22,3	-
variazione percentuale prevista per il trimestre seguente rispetto al trimestre in esame (VPpr)							
PRODUZIONE	-15,5	12,5	25,0	62,5	8	22,3	-
FATTURATO	-6,0	25,0	12,5	62,5	8	22,3	-
ORDINI INTERNI	-15,4	25,0	25,0	50,0	7	19,7	-
ORDINI ESTERI	-9,1	12,5	62,5	25,0	7	19,7	-
OCCUPAZIONE	-2,1	12,5	62,5	25,0	8	22,3	-
variazione percentuale media ultimi 12 mesi rispetto ai 12 mesi precedenti (VP12)							
PRODUZIONE	9,9	-	-	-	-	-	-
FATTURATO	12,6	-	-	-	-	-	-
ORDINI INTERNI	4,4	-	-	-	-	-	-
ORDINI ESTERI	13,2	-	-	-	-	-	-
OCCUPAZIONE	5,7	-	-	-	-	-	-
valore medio ultimi 12 mesi (VA12)							
Vendite all'estero - % sul totale	16,8	-	-	-	-	-	-
Ore lavorate per operaio	372,8	-	-	-	-	-	-
Ore di CIG per operaio	6,7	-	-	-	-	-	-
variazione percentuale media nell'anno corrente rispetto allo stesso periodo dell'anno scorso (VPpm)							
PRODUZIONE	2,0	-	-	-	-	-	-
FATTURATO	6,2	-	-	-	-	-	-
ORDINI INTERNI	-5,5	-	-	-	-	-	-
ORDINI ESTERI	13,1	-	-	-	-	-	-
OCCUPAZIONE	4,7	-	-	-	-	-	-
valore medio nell'anno corrente (VApm)							
Vendite all'estero - % sul totale	16,6	-	-	-	-	-	-
Ore lavorate per operaio	380,8	-	-	-	-	-	-
Ore di CIG per operaio	8,6	-	-	-	-	-	-

SEZIONE A

Indagine sulla congiuntura nelle imprese manifatturiere della provincia di Forlì-Cesena
Rilevazione del 2° trimestre 2023

Area: **Provincia di Forlì-Cesena**
Settore: **Calzature**
Classe: **da 10 addetti ed oltre**



SEZIONE A

Indagine sulla congiuntura nelle imprese manifatturiere della provincia di Forlì-Cesena
Rilevazione del 2° trimestre 2023

Area: **Provincia di Forlì-Cesena**

Settore: **Legno**

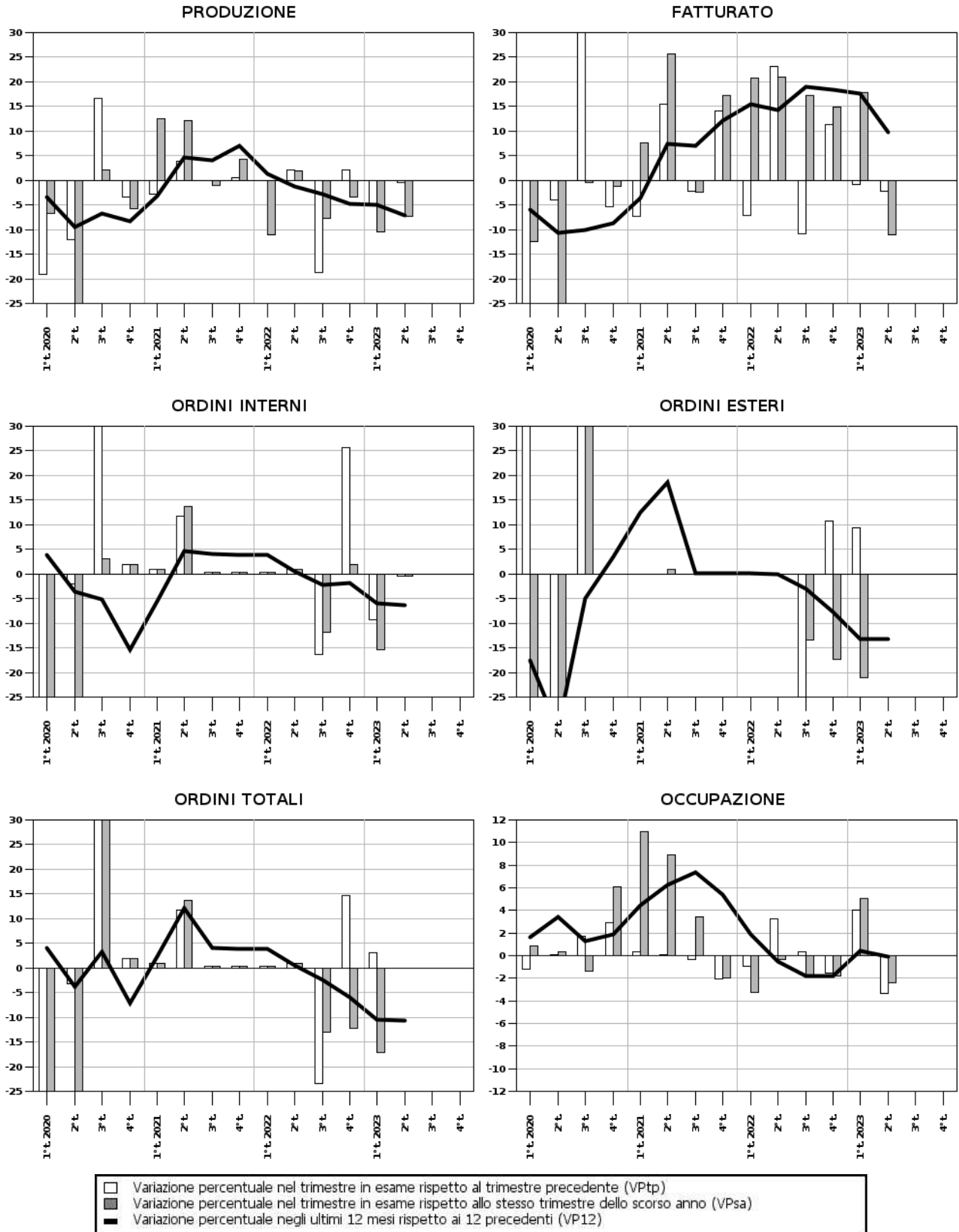
Classe: **da 10 addetti ed oltre**

Fenomeno	valore rilevato	Imprese in aumento (%)	Imprese stabili (%)	Imprese in diminuzione (%)	Numero dati validi	Grado di copertura (% addetti)	Intervallo di confidenza
variazione percentuale rispetto al trimestre precedente (VPtp)							
PRODUZIONE	-0,5	25,0	25,0	50,0	3	3,7	-
FATTURATO	-2,2	50,0	0,0	50,0	4	5,3	-
ORDINI INTERNI	-0,4	0,0	75,0	25,0	2	2,8	-
ORDINI ESTERI	0,0	0,0	100,0	0,0	2	2,8	-
OCCUPAZIONE	-3,3	0,0	75,0	25,0	4	5,3	-
valore del trimestre in esame (VAtc)							
Vendite all'estero - % sul totale	26,4	-	-	-	4	5,3	-
Ore lavorate per operaio	395,6	-	-	-	4	5,3	-
Ore di CIG per operaio	0,0	-	-	-	4	5,3	-
variazione percentuale rispetto allo stesso trimestre dello scorso anno (VPsa)							
PRODUZIONE	-7,2	0,0	25,0	75,0	4	5,3	-
FATTURATO	-11,0	25,0	0,0	75,0	4	5,3	-
ORDINI INTERNI	-0,4	0,0	75,0	25,0	2	2,8	-
ORDINI ESTERI	0,0	0,0	100,0	0,0	2	2,8	-
OCCUPAZIONE	-2,4	0,0	75,0	25,0	4	5,3	-
variazione percentuale prevista per il trimestre seguente rispetto al trimestre in esame (VPpr)							
PRODUZIONE	2,2	50,0	50,0	0,0	2	2,8	-
FATTURATO	3,3	50,0	50,0	0,0	2	2,8	-
ORDINI INTERNI	0,4	25,0	75,0	0,0	2	2,8	-
ORDINI ESTERI	0,4	25,0	75,0	0,0	3	4,4	-
OCCUPAZIONE	0,0	0,0	100,0	0,0	4	5,3	-
variazione percentuale media ultimi 12 mesi rispetto ai 12 mesi precedenti (VP12)							
PRODUZIONE	-7,2	-	-	-	-	-	-
FATTURATO	9,8	-	-	-	-	-	-
ORDINI INTERNI	-6,4	-	-	-	-	-	-
ORDINI ESTERI	-13,3	-	-	-	-	-	-
OCCUPAZIONE	-0,1	-	-	-	-	-	-
valore medio ultimi 12 mesi (VA12)							
Vendite all'estero - % sul totale	48,0	-	-	-	-	-	-
Ore lavorate per operaio	406,7	-	-	-	-	-	-
Ore di CIG per operaio	0,0	-	-	-	-	-	-
variazione percentuale media nell'anno corrente rispetto allo stesso periodo dell'anno scorso (VPpm)							
PRODUZIONE	-9,0	-	-	-	-	-	-
FATTURATO	4,1	-	-	-	-	-	-
ORDINI INTERNI	-8,3	-	-	-	-	-	-
ORDINI ESTERI	-11,1	-	-	-	-	-	-
OCCUPAZIONE	1,5	-	-	-	-	-	-
valore medio nell'anno corrente (VApm)							
Vendite all'estero - % sul totale	40,9	-	-	-	-	-	-
Ore lavorate per operaio	418,2	-	-	-	-	-	-
Ore di CIG per operaio	0,0	-	-	-	-	-	-

SEZIONE A

Indagine sulla congiuntura nelle imprese manifatturiere della provincia di Forlì-Cesena
Rilevazione del 2° trimestre 2023

Area: **Provincia di Forlì-Cesena**
Settore: **Legno**
Classe: **da 10 addetti ed oltre**



SEZIONE A

Indagine sulla congiuntura nelle imprese manifatturiere della provincia di Forlì-Cesena
Rilevazione del 2° trimestre 2023

Area: **Provincia di Forlì-Cesena**

Settore: **Chimica e plastica**

Classe: **da 10 addetti ed oltre**

Fenomeno	valore rilevato	Imprese in aumento (%)	Imprese stabili (%)	Imprese in diminuzione (%)	Numero dati validi	Grado di copertura (% addetti)	Intervallo di confidenza
variazione percentuale rispetto al trimestre precedente (VPtp)							
PRODUZIONE	-6,9	28,6	14,3	57,1	6	12,7	-
FATTURATO	-8,4	14,3	0,0	85,7	7	14,5	-
ORDINI INTERNI	-5,4	14,3	0,0	85,7	7	14,5	-
ORDINI ESTERI	-5,3	0,0	42,9	57,1	6	14,1	-
OCCUPAZIONE	2,6	71,4	14,3	14,3	7	14,5	-
valore del trimestre in esame (VAtc)							
Vendite all'estero - % sul totale	15,5	-	-	-	7	14,5	-
Ore lavorate per operaio	388,6	-	-	-	7	14,5	-
Ore di CIG per operaio	0,0	-	-	-	7	14,5	-
variazione percentuale rispetto allo stesso trimestre dello scorso anno (VPsa)							
PRODUZIONE	-5,2	28,6	0,0	71,4	7	14,5	-
FATTURATO	-5,5	28,6	0,0	71,4	7	14,5	-
ORDINI INTERNI	1,9	57,1	0,0	42,9	7	14,5	-
ORDINI ESTERI	12,7	28,6	42,9	28,6	6	14,1	-
OCCUPAZIONE	1,3	66,7	0,0	33,3	6	14,1	-
variazione percentuale prevista per il trimestre seguente rispetto al trimestre in esame (VPpr)							
PRODUZIONE	0,5	42,9	42,9	14,3	6	12,7	-
FATTURATO	0,1	57,1	28,6	14,3	6	12,7	-
ORDINI INTERNI	11,9	57,1	28,6	14,3	6	12,7	-
ORDINI ESTERI	5,5	42,9	57,1	0,0	6	12,7	-
OCCUPAZIONE	-0,5	14,3	42,9	42,9	7	14,5	-
variazione percentuale media ultimi 12 mesi rispetto ai 12 mesi precedenti (VP12)							
PRODUZIONE	-0,0	-	-	-	-	-	-
FATTURATO	6,8	-	-	-	-	-	-
ORDINI INTERNI	4,3	-	-	-	-	-	-
ORDINI ESTERI	2,6	-	-	-	-	-	-
OCCUPAZIONE	-1,6	-	-	-	-	-	-
valore medio ultimi 12 mesi (VA12)							
Vendite all'estero - % sul totale	22,6	-	-	-	-	-	-
Ore lavorate per operaio	394,8	-	-	-	-	-	-
Ore di CIG per operaio	0,0	-	-	-	-	-	-
variazione percentuale media nell'anno corrente rispetto allo stesso periodo dell'anno scorso (VPpm)							
PRODUZIONE	-0,9	-	-	-	-	-	-
FATTURATO	0,4	-	-	-	-	-	-
ORDINI INTERNI	5,4	-	-	-	-	-	-
ORDINI ESTERI	7,4	-	-	-	-	-	-
OCCUPAZIONE	-1,9	-	-	-	-	-	-
valore medio nell'anno corrente (VApm)							
Vendite all'estero - % sul totale	18,6	-	-	-	-	-	-
Ore lavorate per operaio	404,4	-	-	-	-	-	-
Ore di CIG per operaio	0,0	-	-	-	-	-	-

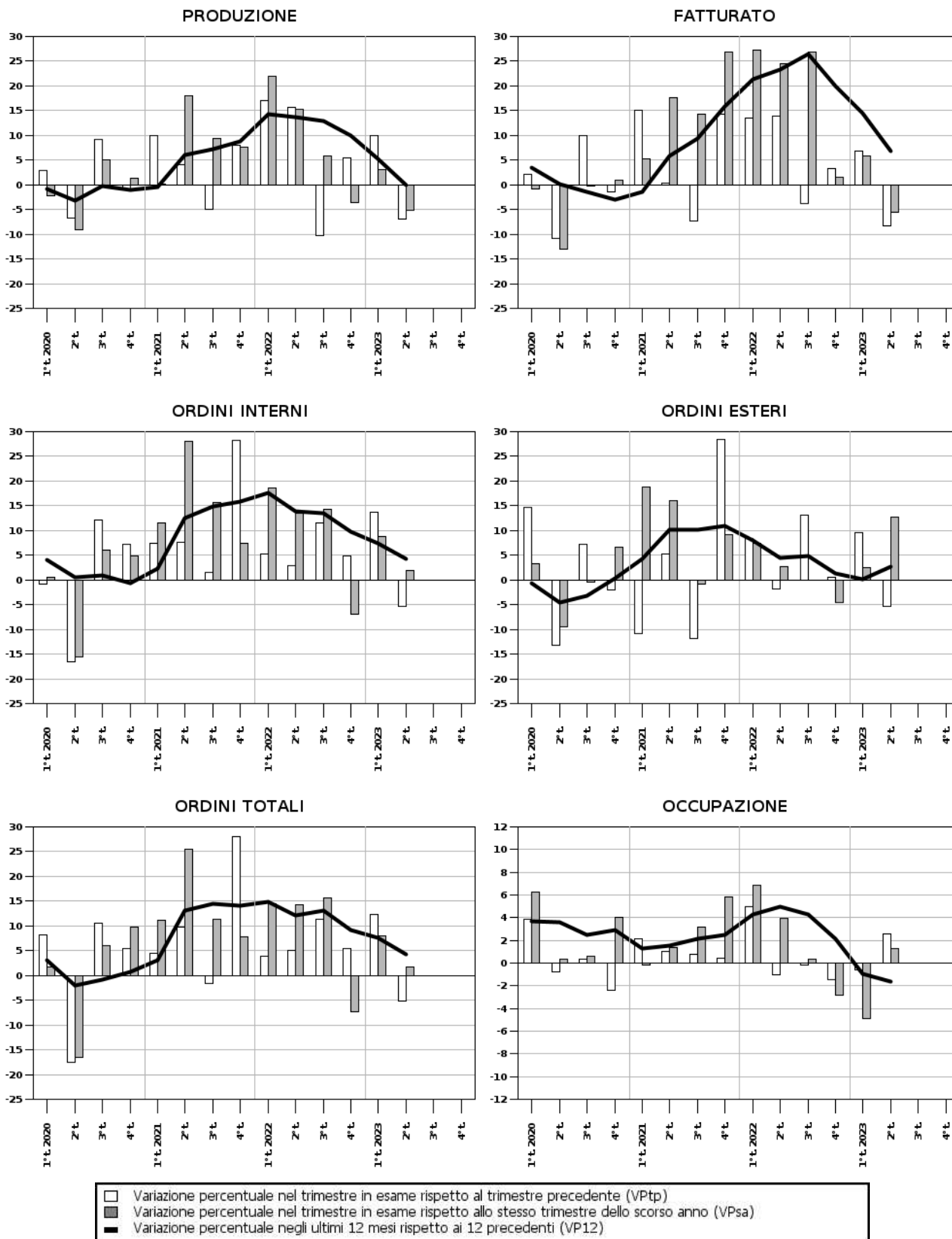
SEZIONE A

Indagine sulla congiuntura nelle imprese manifatturiere della provincia di Forlì-Cesena
Rilevazione del 2° trimestre 2023

Area: **Provincia di Forlì-Cesena**

Settore: **Chimica e plastica**

Classe: **da 10 addetti ed oltre**



SEZIONE A

Indagine sulla congiuntura nelle imprese manifatturiere della provincia di Forlì-Cesena
Rilevazione del 2° trimestre 2023

Area: **Provincia di Forlì-Cesena**

Settore: **Prodotti in metallo**

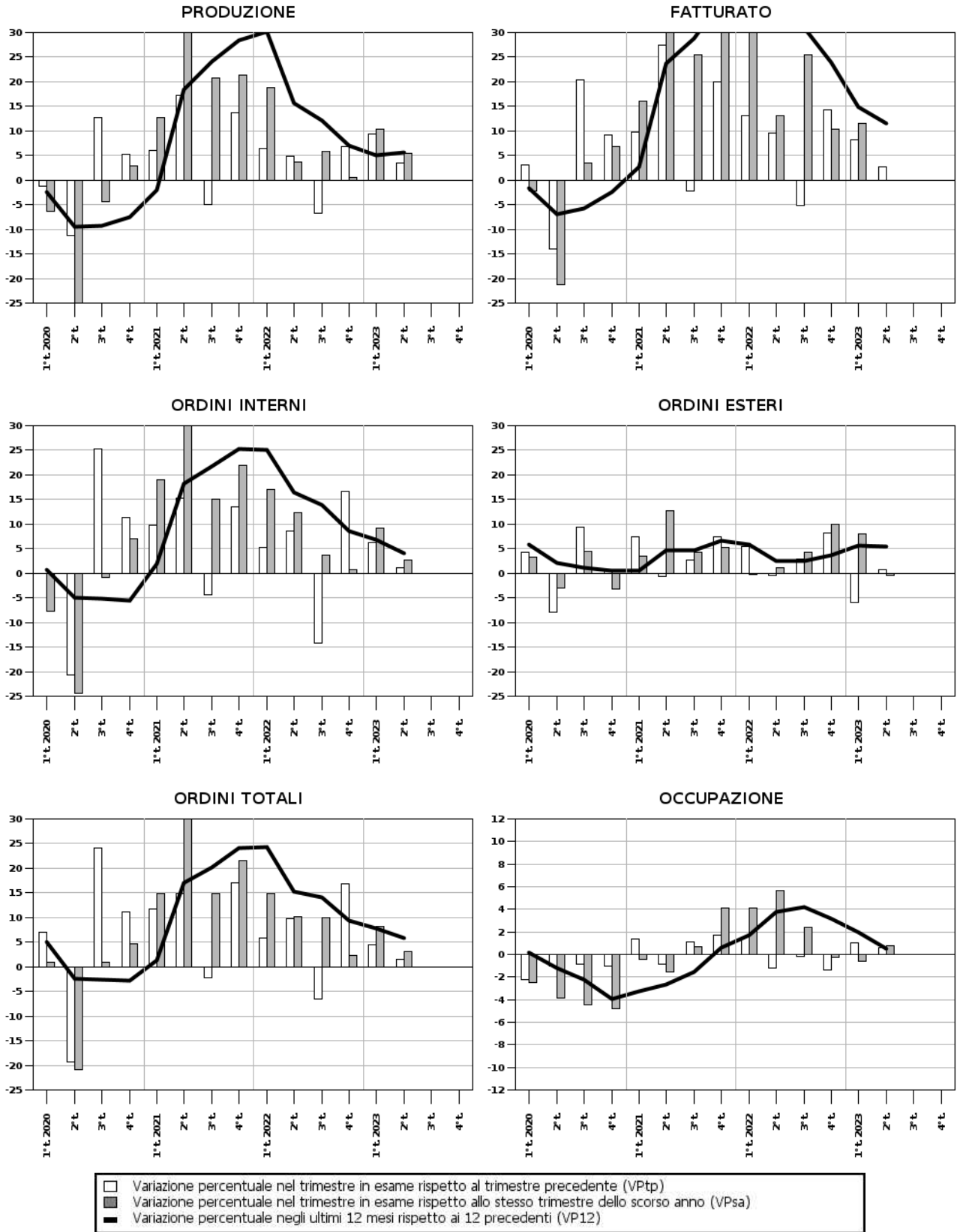
Classe: **da 10 addetti ed oltre**

Fenomeno	valore rilevato	Imprese in aumento (%)	Imprese stabili (%)	Imprese in diminuzione (%)	Numero dati validi	Grado di copertura (% addetti)	Intervallo di confidenza
variazione percentuale rispetto al trimestre precedente (VPtp)							
PRODUZIONE	3,5	33,3	38,1	28,6	16	14,4	-
FATTURATO	2,7	52,4	4,8	42,9	20	19,8	-
ORDINI INTERNI	1,1	19,1	57,1	23,8	13	12,9	-
ORDINI ESTERI	0,7	9,5	71,4	19,1	12	12,0	-
OCCUPAZIONE	0,6	42,9	33,3	23,8	21	27,4	-
valore del trimestre in esame (VAtc)							
Vendite all'estero - % sul totale	13,0	-	-	-	18	18,0	-
Ore lavorate per operaio	415,4	-	-	-	21	27,4	-
Ore di CIG per operaio	0,5	-	-	-	21	27,4	-
variazione percentuale rispetto allo stesso trimestre dello scorso anno (VPsa)							
PRODUZIONE	5,5	38,1	14,3	47,6	21	27,4	-
FATTURATO	-0,0	33,3	9,5	57,1	20	19,8	-
ORDINI INTERNI	2,8	23,8	52,4	23,8	13	12,9	-
ORDINI ESTERI	-0,5	4,8	71,4	23,8	12	12,0	-
OCCUPAZIONE	0,8	50,0	5,0	45,0	20	26,9	-
variazione percentuale prevista per il trimestre seguente rispetto al trimestre in esame (VPpr)							
PRODUZIONE	0,8	19,1	66,7	14,3	10	9,7	-
FATTURATO	-0,2	14,3	71,4	14,3	10	9,7	-
ORDINI INTERNI	3,7	14,3	76,2	9,5	10	9,7	-
ORDINI ESTERI	4,2	9,5	90,5	0,0	13	10,6	-
OCCUPAZIONE	0,0	19,1	66,7	14,3	21	27,4	-
variazione percentuale media ultimi 12 mesi rispetto ai 12 mesi precedenti (VP12)							
PRODUZIONE	5,6	-	-	-	-	-	-
FATTURATO	11,6	-	-	-	-	-	-
ORDINI INTERNI	4,2	-	-	-	-	-	-
ORDINI ESTERI	5,4	-	-	-	-	-	-
OCCUPAZIONE	0,6	-	-	-	-	-	-
valore medio ultimi 12 mesi (VA12)							
Vendite all'estero - % sul totale	11,3	-	-	-	-	-	-
Ore lavorate per operaio	402,2	-	-	-	-	-	-
Ore di CIG per operaio	1,1	-	-	-	-	-	-
variazione percentuale media nell'anno corrente rispetto allo stesso periodo dell'anno scorso (VPpm)							
PRODUZIONE	7,9	-	-	-	-	-	-
FATTURATO	5,8	-	-	-	-	-	-
ORDINI INTERNI	6,0	-	-	-	-	-	-
ORDINI ESTERI	3,8	-	-	-	-	-	-
OCCUPAZIONE	0,1	-	-	-	-	-	-
valore medio nell'anno corrente (VApm)							
Vendite all'estero - % sul totale	11,4	-	-	-	-	-	-
Ore lavorate per operaio	420,5	-	-	-	-	-	-
Ore di CIG per operaio	0,5	-	-	-	-	-	-

SEZIONE A

Indagine sulla congiuntura nelle imprese manifatturiere della provincia di Forlì-Cesena
Rilevazione del 2° trimestre 2023

Area: **Provincia di Forlì-Cesena**
Settore: **Prodotti in metallo**
Classe: **da 10 addetti ed oltre**



SEZIONE A

Indagine sulla congiuntura nelle imprese manifatturiere della provincia di Forlì-Cesena
Rilevazione del 2° trimestre 2023

Area: **Provincia di Forlì-Cesena**

Settore: **Macchinari**

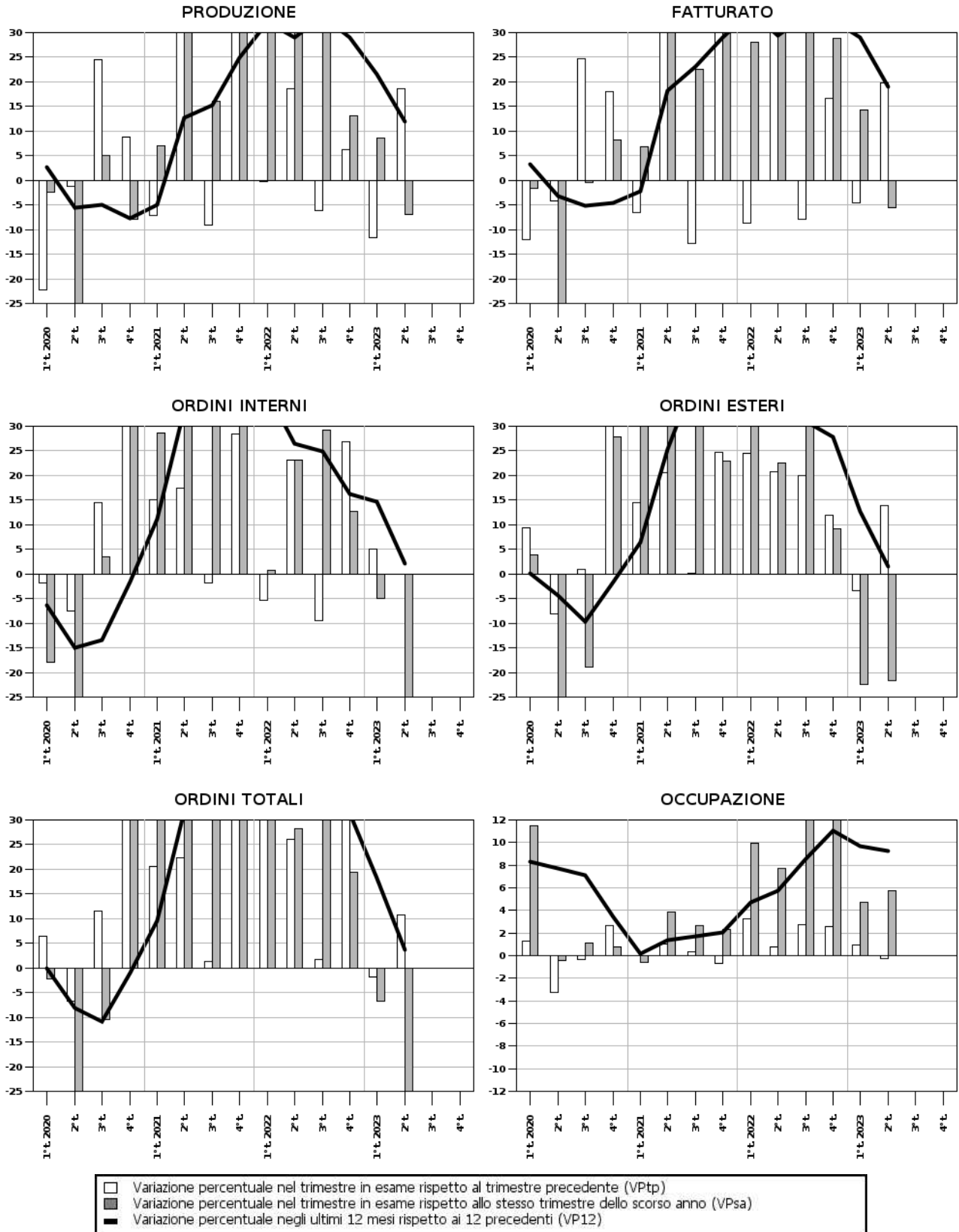
Classe: **da 10 addetti ed oltre**

Fenomeno	valore rilevato	Imprese in aumento (%)	Imprese stabili (%)	Imprese in diminuzione (%)	Numero dati validi	Grado di copertura (% addetti)	Intervallo di confidenza
variazione percentuale rispetto al trimestre precedente (VPtp)							
PRODUZIONE	18,6	46,7	26,7	26,7	12	26,3	-
FATTURATO	19,8	73,3	6,7	20,0	14	29,6	-
ORDINI INTERNI	-0,0	33,3	20,0	46,7	13	28,1	-
ORDINI ESTERI	13,9	20,0	33,3	46,7	12	26,3	-
OCCUPAZIONE	-0,3	46,7	20,0	33,3	15	30,5	-
valore del trimestre in esame (VAtc)							
Vendite all'estero - % sul totale	52,2	-	-	-	14	29,6	-
Ore lavorate per operaio	407,8	-	-	-	15	30,5	-
Ore di CIG per operaio	6,6	-	-	-	15	30,5	-
variazione percentuale rispetto allo stesso trimestre dello scorso anno (VPsa)							
PRODUZIONE	-6,9	26,7	0,0	73,3	15	30,5	-
FATTURATO	-5,6	26,7	13,3	60,0	14	29,6	-
ORDINI INTERNI	-26,6	6,7	26,7	66,7	13	28,1	-
ORDINI ESTERI	-21,7	6,7	26,7	66,7	13	28,1	-
OCCUPAZIONE	5,8	73,3	6,7	20,0	15	30,5	-
variazione percentuale prevista per il trimestre seguente rispetto al trimestre in esame (VPpr)							
PRODUZIONE	-6,6	33,3	40,0	26,7	10	25,2	-
FATTURATO	-7,3	33,3	33,3	33,3	10	25,2	-
ORDINI INTERNI	-3,6	33,3	40,0	26,7	10	25,2	-
ORDINI ESTERI	6,8	40,0	46,7	13,3	10	25,2	-
OCCUPAZIONE	1,0	20,0	66,7	13,3	15	30,5	-
variazione percentuale media ultimi 12 mesi rispetto ai 12 mesi precedenti (VP12)							
PRODUZIONE	12,0	-	-	-	-	-	-
FATTURATO	19,0	-	-	-	-	-	-
ORDINI INTERNI	2,1	-	-	-	-	-	-
ORDINI ESTERI	1,6	-	-	-	-	-	-
OCCUPAZIONE	9,2	-	-	-	-	-	-
valore medio ultimi 12 mesi (VA12)							
Vendite all'estero - % sul totale	52,8	-	-	-	-	-	-
Ore lavorate per operaio	409,8	-	-	-	-	-	-
Ore di CIG per operaio	5,1	-	-	-	-	-	-
variazione percentuale media nell'anno corrente rispetto allo stesso periodo dell'anno scorso (VPpm)							
PRODUZIONE	1,1	-	-	-	-	-	-
FATTURATO	4,8	-	-	-	-	-	-
ORDINI INTERNI	-15,4	-	-	-	-	-	-
ORDINI ESTERI	-22,1	-	-	-	-	-	-
OCCUPAZIONE	5,2	-	-	-	-	-	-
valore medio nell'anno corrente (VApm)							
Vendite all'estero - % sul totale	53,3	-	-	-	-	-	-
Ore lavorate per operaio	424,0	-	-	-	-	-	-
Ore di CIG per operaio	6,2	-	-	-	-	-	-

SEZIONE A

Indagine sulla congiuntura nelle imprese manifatturiere della provincia di Forlì-Cesena
Rilevazione del 2° trimestre 2023

Area: **Provincia di Forlì-Cesena**
Settore: **Macchinari**
Classe: **da 10 addetti ed oltre**



SEZIONE A

Indagine sulla congiuntura nelle imprese manifatturiere della provincia di Forlì-Cesena
Rilevazione del 2° trimestre 2023

Area: **Provincia di Forlì-Cesena**

Settore: **Mobili**

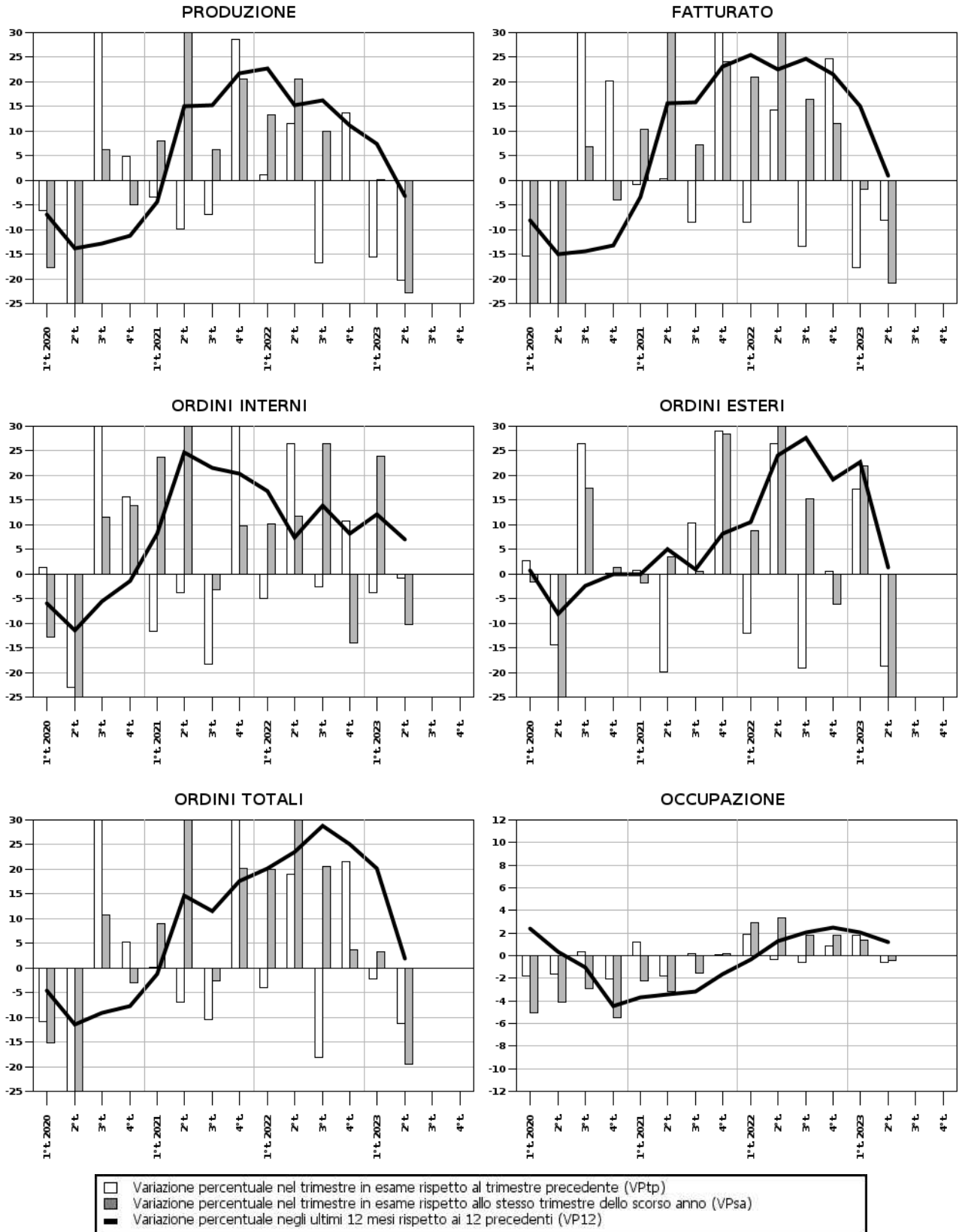
Classe: **da 10 addetti ed oltre**

Fenomeno	valore rilevato	Imprese in aumento (%)	Imprese stabili (%)	Imprese in diminuzione (%)	Numero dati validi	Grado di copertura (% addetti)	Intervallo di confidenza
variazione percentuale rispetto al trimestre precedente (VPtp)							
PRODUZIONE	-20,4	16,7	33,3	50,0	4	10,9	-
FATTURATO	-8,0	33,3	16,7	50,0	5	13,2	-
ORDINI INTERNI	-0,8	33,3	16,7	50,0	5	13,2	-
ORDINI ESTERI	-18,7	16,7	16,7	66,7	5	13,2	-
OCCUPAZIONE	-0,6	0,0	66,7	33,3	6	14,3	-
valore del trimestre in esame (VAtc)							
Vendite all'estero - % sul totale	52,9	-	-	-	5	13,2	-
Ore lavorate per operaio	373,1	-	-	-	6	14,3	-
Ore di CIG per operaio	25,2	-	-	-	6	14,3	-
variazione percentuale rispetto allo stesso trimestre dello scorso anno (VPsa)							
PRODUZIONE	-22,8	0,0	0,0	100,0	6	14,3	-
FATTURATO	-20,9	16,7	16,7	66,7	5	13,2	-
ORDINI INTERNI	-10,4	16,7	16,7	66,7	5	13,2	-
ORDINI ESTERI	-29,5	33,3	16,7	50,0	5	13,2	-
OCCUPAZIONE	-0,4	16,7	50,0	33,3	6	14,3	-
variazione percentuale prevista per il trimestre seguente rispetto al trimestre in esame (VPpr)							
PRODUZIONE	-1,2	16,7	66,7	16,7	3	10,0	-
FATTURATO	-1,2	16,7	66,7	16,7	3	10,0	-
ORDINI INTERNI	-2,3	16,7	66,7	16,7	3	10,0	-
ORDINI ESTERI	-1,7	16,7	66,7	16,7	4	11,1	-
OCCUPAZIONE	-0,3	16,7	66,7	16,7	6	14,3	-
variazione percentuale media ultimi 12 mesi rispetto ai 12 mesi precedenti (VP12)							
PRODUZIONE	-3,1	-	-	-	-	-	-
FATTURATO	1,0	-	-	-	-	-	-
ORDINI INTERNI	6,9	-	-	-	-	-	-
ORDINI ESTERI	1,2	-	-	-	-	-	-
OCCUPAZIONE	1,2	-	-	-	-	-	-
valore medio ultimi 12 mesi (VA12)							
Vendite all'estero - % sul totale	47,4	-	-	-	-	-	-
Ore lavorate per operaio	396,1	-	-	-	-	-	-
Ore di CIG per operaio	17,1	-	-	-	-	-	-
variazione percentuale media nell'anno corrente rispetto allo stesso periodo dell'anno scorso (VPpm)							
PRODUZIONE	-10,1	-	-	-	-	-	-
FATTURATO	-10,5	-	-	-	-	-	-
ORDINI INTERNI	8,5	-	-	-	-	-	-
ORDINI ESTERI	-1,2	-	-	-	-	-	-
OCCUPAZIONE	0,6	-	-	-	-	-	-
valore medio nell'anno corrente (VApm)							
Vendite all'estero - % sul totale	48,4	-	-	-	-	-	-
Ore lavorate per operaio	418,9	-	-	-	-	-	-
Ore di CIG per operaio	19,0	-	-	-	-	-	-

SEZIONE A

Indagine sulla congiuntura nelle imprese manifatturiere della provincia di Forlì-Cesena
Rilevazione del 2° trimestre 2023

Area: **Provincia di Forlì-Cesena**
Settore: **Mobili**
Classe: **da 10 addetti ed oltre**



SEZIONE A

Indagine sulla congiuntura nelle imprese manifatturiere della provincia di Forlì-Cesena
Rilevazione del 2° trimestre 2023

Area: **Provincia di Forlì-Cesena**

Settore: **Altre industrie**

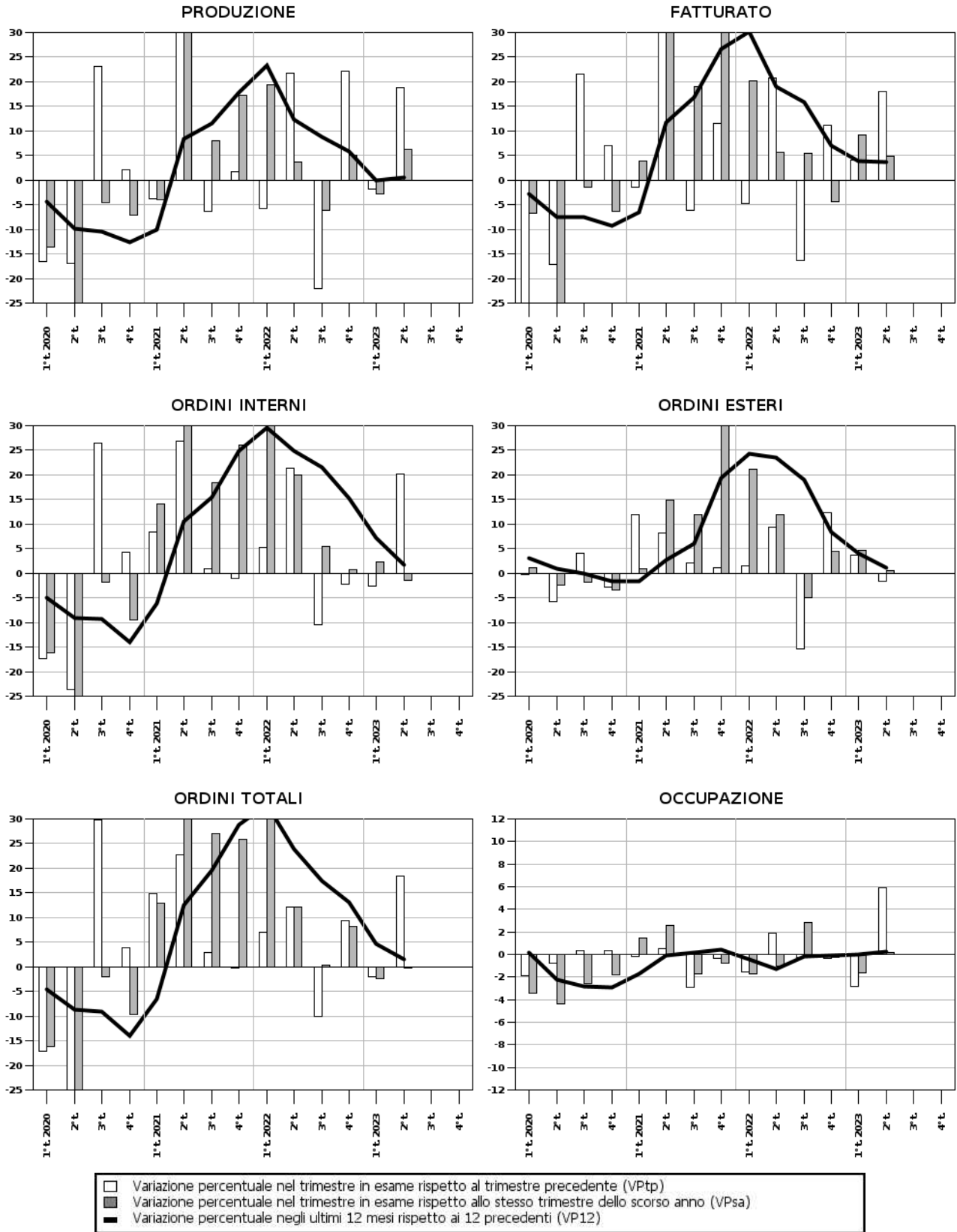
Classe: **da 10 addetti ed oltre**

Fenomeno	valore rilevato	Imprese in aumento (%)	Imprese stabili (%)	Imprese in diminuzione (%)	Numero dati validi	Grado di copertura (% addetti)	Intervallo di confidenza
variazione percentuale rispetto al trimestre precedente (VPtp)							
PRODUZIONE	18,8	71,4	0,0	28,6	7	8,4	-
FATTURATO	18,0	71,4	0,0	28,6	7	8,4	-
ORDINI INTERNI	20,1	57,1	28,6	14,3	6	7,1	-
ORDINI ESTERI	-1,6	14,3	71,4	14,3	6	7,1	-
OCCUPAZIONE	6,0	42,9	42,9	14,3	7	8,4	-
valore del trimestre in esame (VAtc)							
Vendite all'estero - % sul totale	9,7	-	-	-	7	8,4	-
Ore lavorate per operaio	371,9	-	-	-	6	7,1	-
Ore di CIG per operaio	0,3	-	-	-	6	7,1	-
variazione percentuale rispetto allo stesso trimestre dello scorso anno (VPsa)							
PRODUZIONE	6,3	71,4	0,0	28,6	7	8,4	-
FATTURATO	4,9	71,4	0,0	28,6	7	8,4	-
ORDINI INTERNI	-1,4	42,9	14,3	42,9	6	7,1	-
ORDINI ESTERI	0,6	14,3	71,4	14,3	6	7,1	-
OCCUPAZIONE	0,2	50,0	16,7	33,3	6	7,9	-
variazione percentuale prevista per il trimestre seguente rispetto al trimestre in esame (VPpr)							
PRODUZIONE	-4,4	28,6	42,9	28,6	6	7,1	-
FATTURATO	-3,8	42,9	28,6	28,6	6	7,1	-
ORDINI INTERNI	-7,0	28,6	42,9	28,6	6	7,1	-
ORDINI ESTERI	-1,5	14,3	71,4	14,3	7	8,4	-
OCCUPAZIONE	0,0	0,0	100,0	0,0	7	8,4	-
variazione percentuale media ultimi 12 mesi rispetto ai 12 mesi precedenti (VP12)							
PRODUZIONE	0,6	-	-	-	-	-	-
FATTURATO	3,8	-	-	-	-	-	-
ORDINI INTERNI	1,8	-	-	-	-	-	-
ORDINI ESTERI	1,1	-	-	-	-	-	-
OCCUPAZIONE	0,3	-	-	-	-	-	-
valore medio ultimi 12 mesi (VA12)							
Vendite all'estero - % sul totale	11,3	-	-	-	-	-	-
Ore lavorate per operaio	371,4	-	-	-	-	-	-
Ore di CIG per operaio	2,0	-	-	-	-	-	-
variazione percentuale media nell'anno corrente rispetto allo stesso periodo dell'anno scorso (VPpm)							
PRODUZIONE	1,9	-	-	-	-	-	-
FATTURATO	7,0	-	-	-	-	-	-
ORDINI INTERNI	0,4	-	-	-	-	-	-
ORDINI ESTERI	2,6	-	-	-	-	-	-
OCCUPAZIONE	-0,7	-	-	-	-	-	-
valore medio nell'anno corrente (VApm)							
Vendite all'estero - % sul totale	11,1	-	-	-	-	-	-
Ore lavorate per operaio	366,7	-	-	-	-	-	-
Ore di CIG per operaio	0,2	-	-	-	-	-	-

SEZIONE A

Indagine sulla congiuntura nelle imprese manifatturiere della provincia di Forlì-Cesena
Rilevazione del 2° trimestre 2023

Area: **Provincia di Forlì-Cesena**
Settore: **Altre industrie**
Classe: **da 10 addetti ed oltre**



SEZIONE B

Indagine sulla congiuntura nelle imprese manifatturiere della provincia di Forlì-Cesena
Rilevazione del 2° trimestre 2023

PRODUZIONE

variazione percentuale rispetto al trimestre precedente (VPtp)

Valori provinciali

Provincia	valore rilevato	Imprese in aumento (%)	Imprese stabili (%)	Imprese in diminuzione (%)	Numero dati validi	Grado di copertura (% addetti)	Intervallo di confidenza
Forlì-Cesena	3,5	31,7	25,6	42,7	67	23,1	-

Valori per Comprensorio geografico

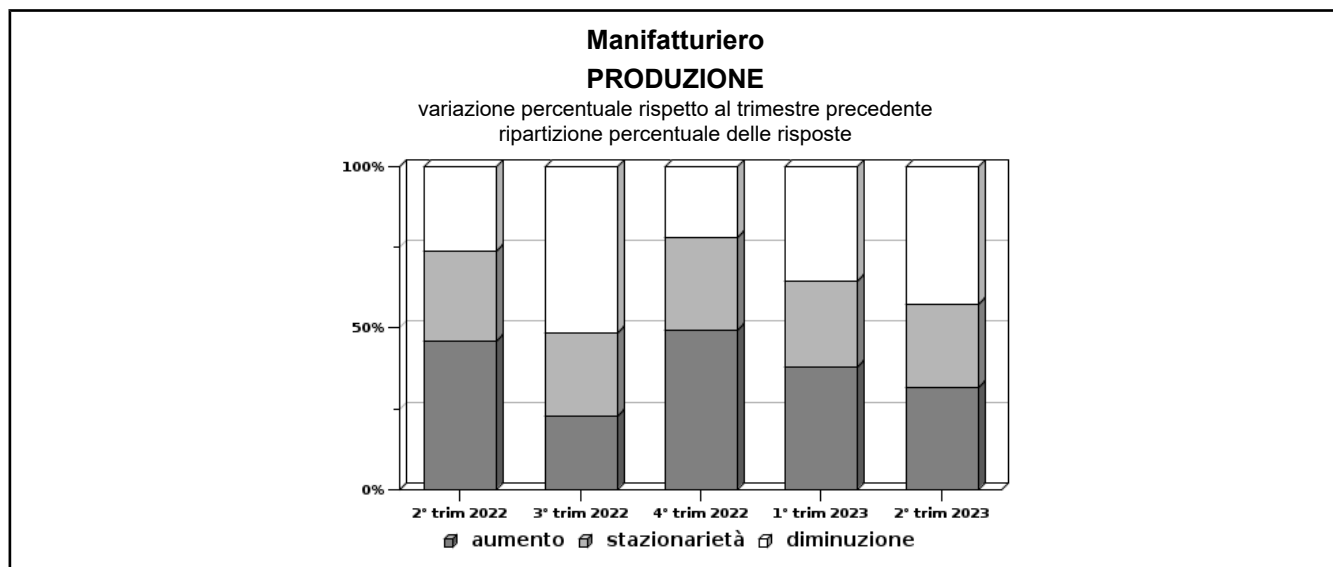
Comprensorio	valore rilevato	Imprese in aumento (%)	Imprese stabili (%)	Imprese in diminuzione (%)	Numero dati validi	Grado di copertura (% addetti)	Intervallo di confidenza
Compr. di Forlì	-0,1	37,0	26,1	37,0	37	21,0	-
Compr. di Cesena	6,2	25,0	25,0	50,0	30	24,6	-

Valori per Settore di attività

Settore	valore rilevato	Imprese in aumento (%)	Imprese stabili (%)	Imprese in diminuzione (%)	Numero dati validi	Grado di copertura (% addetti)	Intervallo di confidenza
Alimentare	0,8	14,3	14,3	71,4	7	41,0	-
Confezioni	7,7	28,6	42,9	28,6	4	11,8	-
Calzature	-17,7	0,0	12,5	87,5	8	22,3	-
Legno	-0,5	25,0	25,0	50,0	3	3,7	-
Chimica e plastica	-6,9	28,6	14,3	57,1	6	12,7	-
Prodotti in metallo	3,5	33,3	38,1	28,6	16	14,4	-
Macchinari	18,6	46,7	26,7	26,7	12	26,3	-
Mobili	-20,4	16,7	33,3	50,0	4	10,9	-
Altre industrie	18,8	71,4	0,0	28,6	7	8,4	-

Valori per Classe di Addetti

Classe addetti	valore rilevato	Imprese in aumento (%)	Imprese stabili (%)	Imprese in diminuzione (%)	Numero dati validi	Grado di copertura (% addetti)	Intervallo di confidenza
da 10 a 19	-1,8	45,5	13,6	40,9	19	4,9	-
da 20 a 49	0,9	23,3	36,7	40,0	24	12,5	-
da 50 a 99	7,7	27,3	36,4	36,4	8	14,2	-
da 100 a 249	12,6	33,3	13,3	53,3	13	33,2	-
oltre 250	2,7	25,0	25,0	50,0	3	41,5	-



SEZIONE B

Indagini sulla congiuntura nelle imprese manifatturiere della provincia di Forlì-Cesena
Rilevazione del 2° trimestre 2023

PRODUZIONE

variazione percentuale rispetto allo stesso trimestre dello scorso anno (VPsa)

Valori provinciali

Provincia	valore rilevato	Imprese in aumento (%)	Imprese stabili (%)	Imprese in diminuzione (%)	Numero dati validi	Grado di copertura (% addetti)	Intervallo di confidenza
Forlì-Cesena	-6,9	30,5	6,1	63,4	82	26,5	-

Valori per Comprensorio geografico

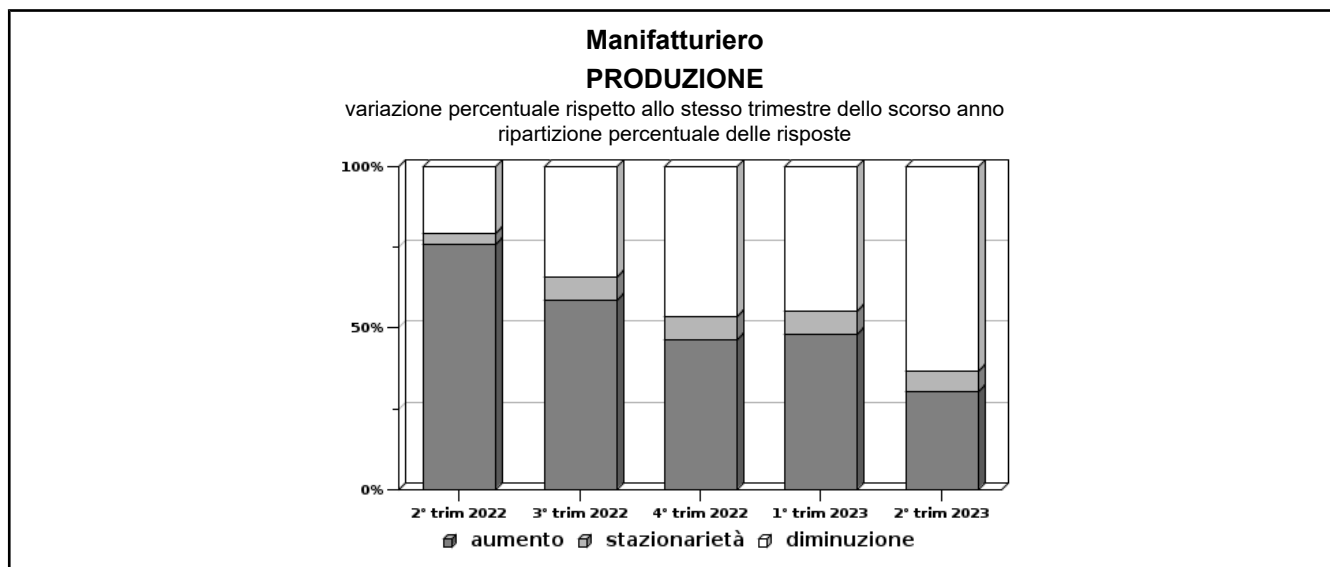
Comprensorio	valore rilevato	Imprese in aumento (%)	Imprese stabili (%)	Imprese in diminuzione (%)	Numero dati validi	Grado di copertura (% addetti)	Intervallo di confidenza
Compr. di Forlì	-1,2	30,4	6,5	63,0	46	23,7	-
Compr. di Cesena	-11,0	30,6	5,6	63,9	36	28,4	-

Valori per Settore di attività

Settore	valore rilevato	Imprese in aumento (%)	Imprese stabili (%)	Imprese in diminuzione (%)	Numero dati validi	Grado di copertura (% addetti)	Intervallo di confidenza
Alimentare	-14,8	28,6	14,3	57,1	7	41,0	-
Confezioni	-12,4	28,6	0,0	71,4	7	23,7	-
Calzature	-4,2	25,0	0,0	75,0	8	22,3	-
Legno	-7,2	0,0	25,0	75,0	4	5,3	-
Chimica e plastica	-5,2	28,6	0,0	71,4	7	14,5	-
Prodotti in metallo	5,5	38,1	14,3	47,6	21	27,4	-
Macchinari	-6,9	26,7	0,0	73,3	15	30,5	-
Mobili	-22,8	0,0	0,0	100,0	6	14,3	-
Altre industrie	6,3	71,4	0,0	28,6	7	8,4	-

Valori per Classe di Addetti

Classe addetti	valore rilevato	Imprese in aumento (%)	Imprese stabili (%)	Imprese in diminuzione (%)	Numero dati validi	Grado di copertura (% addetti)	Intervallo di confidenza
da 10 a 19	-13,9	27,3	4,5	68,2	22	5,5	-
da 20 a 49	3,0	36,7	10,0	53,3	30	15,5	-
da 50 a 99	1,2	27,3	0,0	72,7	11	18,9	-
da 100 a 249	-9,1	26,7	6,7	66,7	15	38,1	-
oltre 250	-12,7	25,0	0,0	75,0	4	45,5	-



SEZIONE B

Indagine sulla congiuntura nelle imprese manifatturiere della provincia di Forlì-Cesena
Rilevazione del 2° trimestre 2023

FATTURATO

variazione percentuale rispetto al trimestre precedente (VPtp)

Valori provinciali

Provincia	valore rilevato	Imprese in aumento (%)	Imprese stabili (%)	Imprese in diminuzione (%)	Numero dati validi	Grado di copertura (% addetti)	Intervallo di confidenza
Forlì-Cesena	-0,7	42,7	7,3	50,0	76	19,5	-

Valori per Comprensorio geografico

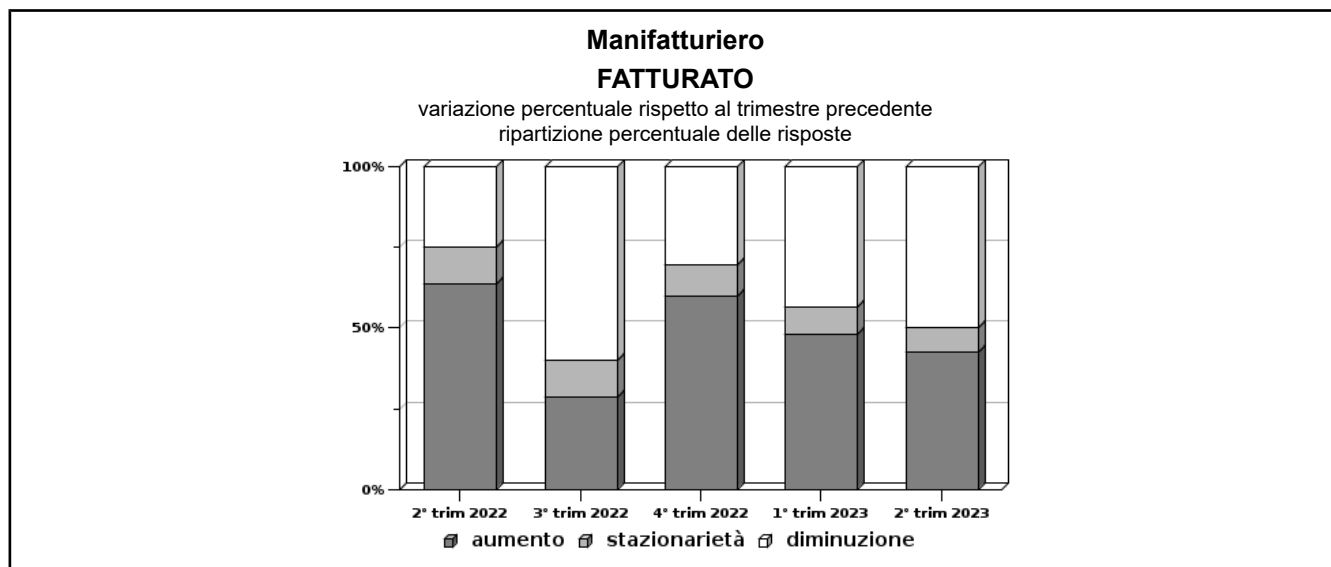
Comprensorio	valore rilevato	Imprese in aumento (%)	Imprese stabili (%)	Imprese in diminuzione (%)	Numero dati validi	Grado di copertura (% addetti)	Intervallo di confidenza
Compr. di Forlì	4,0	50,0	6,5	43,5	43	22,7	-
Compr. di Cesena	-4,1	33,3	8,3	58,3	33	17,4	-

Valori per Settore di attività

Settore	valore rilevato	Imprese in aumento (%)	Imprese stabili (%)	Imprese in diminuzione (%)	Numero dati validi	Grado di copertura (% addetti)	Intervallo di confidenza
Alimentare	-14,5	0,0	28,6	71,4	5	19,2	-
Confezioni	17,2	28,6	14,3	57,1	6	22,1	-
Calzature	-22,2	12,5	0,0	87,5	8	22,3	-
Legno	-2,2	50,0	0,0	50,0	4	5,3	-
Chimica e plastica	-8,4	14,3	0,0	85,7	7	14,5	-
Prodotti in metallo	2,7	52,4	4,8	42,9	20	19,8	-
Macchinari	19,8	73,3	6,7	20,0	14	29,6	-
Mobili	-8,0	33,3	16,7	50,0	5	13,2	-
Altre industrie	18,0	71,4	0,0	28,6	7	8,4	-

Valori per Classe di Addetti

Classe addetti	valore rilevato	Imprese in aumento (%)	Imprese stabili (%)	Imprese in diminuzione (%)	Numero dati validi	Grado di copertura (% addetti)	Intervallo di confidenza
da 10 a 19	0,9	54,5	4,5	40,9	21	5,4	-
da 20 a 49	-2,3	40,0	6,7	53,3	28	14,5	-
da 50 a 99	20,4	54,5	9,1	36,4	10	17,6	-
da 100 a 249	8,3	33,3	0,0	66,7	15	38,1	-
oltre 250	-14,6	0,0	50,0	50,0	2	21,8	-



SEZIONE B

Indagine sulla congiuntura nelle imprese manifatturiere della provincia di Forlì-Cesena
Rilevazione del 2° trimestre 2023

FATTURATO

variazione percentuale rispetto allo stesso trimestre dello scorso anno (VPsa)

Valori provinciali

Provincia	valore rilevato	Imprese in aumento (%)	Imprese stabili (%)	Imprese in diminuzione (%)	Numero dati validi	Grado di copertura (% addetti)	Intervallo di confidenza
Forlì-Cesena	1,6	39,0	9,8	51,2	77	19,6	-

Valori per Comprensorio geografico

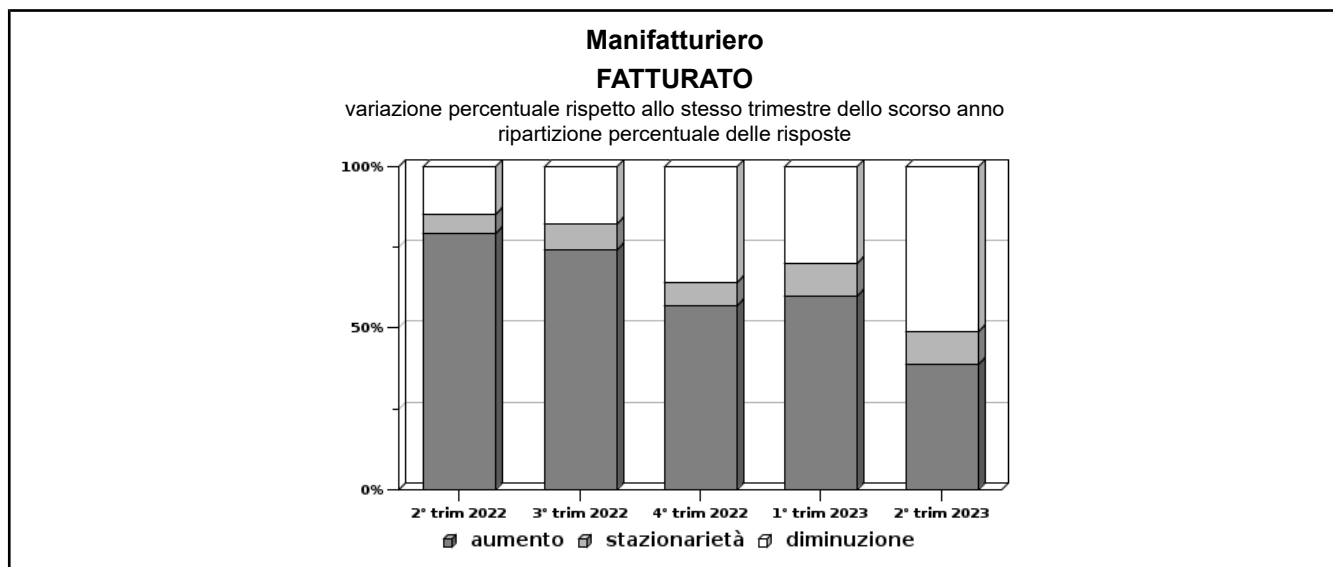
Comprensorio	valore rilevato	Imprese in aumento (%)	Imprese stabili (%)	Imprese in diminuzione (%)	Numero dati validi	Grado di copertura (% addetti)	Intervallo di confidenza
Compr. di Forlì	2,9	41,3	10,9	47,8	43	22,7	-
Compr. di Cesena	0,6	36,1	8,3	55,6	34	17,5	-

Valori per Settore di attività

Settore	valore rilevato	Imprese in aumento (%)	Imprese stabili (%)	Imprese in diminuzione (%)	Numero dati validi	Grado di copertura (% addetti)	Intervallo di confidenza
Alimentare	17,4	42,9	42,9	14,3	5	19,2	-
Confezioni	-7,4	57,1	0,0	42,9	7	23,7	-
Calzature	-3,9	62,5	0,0	37,5	8	22,3	-
Legno	-11,0	25,0	0,0	75,0	4	5,3	-
Chimica e plastica	-5,5	28,6	0,0	71,4	7	14,5	-
Prodotti in metallo	-0,0	33,3	9,5	57,1	20	19,8	-
Macchinari	-5,6	26,7	13,3	60,0	14	29,6	-
Mobili	-20,9	16,7	16,7	66,7	5	13,2	-
Altre industrie	4,9	71,4	0,0	28,6	7	8,4	-

Valori per Classe di Addetti

Classe addetti	valore rilevato	Imprese in aumento (%)	Imprese stabili (%)	Imprese in diminuzione (%)	Numero dati validi	Grado di copertura (% addetti)	Intervallo di confidenza
da 10 a 19	-12,8	31,8	4,5	63,6	22	5,5	-
da 20 a 49	4,0	46,7	13,3	40,0	28	14,5	-
da 50 a 99	5,8	36,4	9,1	54,5	10	17,6	-
da 100 a 249	-12,9	40,0	0,0	60,0	15	38,1	-
oltre 250	17,9	25,0	50,0	25,0	2	21,8	-



SEZIONE B

Indagine sulla congiuntura nelle imprese manifatturiere della provincia di Forlì-Cesena
Rilevazione del 2° trimestre 2023

ORDINI INTERNI

variazione percentuale rispetto al trimestre precedente (VPtp)

Valori provinciali

Provincia	valore rilevato	Imprese in aumento (%)	Imprese stabili (%)	Imprese in diminuzione (%)	Numero dati validi	Grado di copertura (% addetti)	Intervallo di confidenza
Forlì-Cesena	0,1	24,4	35,4	40,2	64	17,6	-

Valori per Comprensorio geografico

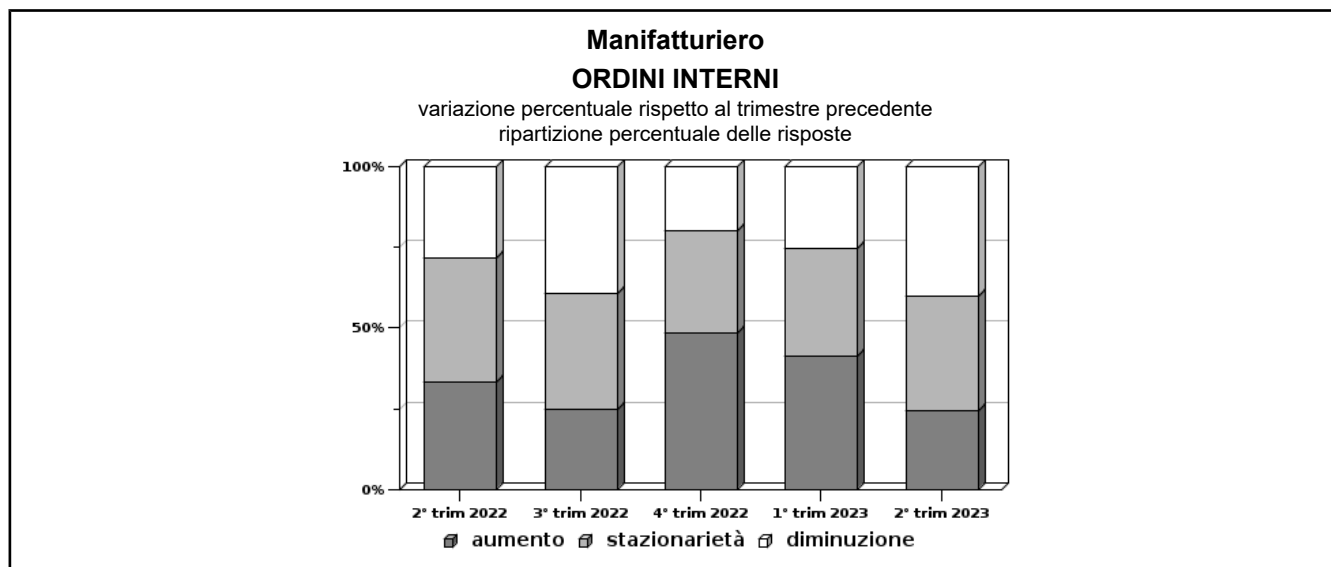
Comprensorio	valore rilevato	Imprese in aumento (%)	Imprese stabili (%)	Imprese in diminuzione (%)	Numero dati validi	Grado di copertura (% addetti)	Intervallo di confidenza
Compr. di Forlì	-2,3	21,7	32,6	45,6	38	21,6	-
Compr. di Cesena	2,1	27,8	38,9	33,3	26	14,9	-

Valori per Settore di attività

Settore	valore rilevato	Imprese in aumento (%)	Imprese stabili (%)	Imprese in diminuzione (%)	Numero dati validi	Grado di copertura (% addetti)	Intervallo di confidenza
Alimentare	-1,0	14,3	28,6	57,1	6	19,8	-
Confezioni	-7,6	14,3	42,9	42,9	5	18,3	-
Calzature	-4,9	25,0	37,5	37,5	7	16,7	-
Legno	-0,4	0,0	75,0	25,0	2	2,8	-
Chimica e plastica	-5,4	14,3	0,0	85,7	7	14,5	-
Prodotti in metallo	1,1	19,1	57,1	23,8	13	12,9	-
Macchinari	-0,0	33,3	20,0	46,7	13	28,1	-
Mobili	-0,8	33,3	16,7	50,0	5	13,2	-
Altre industrie	20,1	57,1	28,6	14,3	6	7,1	-

Valori per Classe di Addetti

Classe addetti	valore rilevato	Imprese in aumento (%)	Imprese stabili (%)	Imprese in diminuzione (%)	Numero dati validi	Grado di copertura (% addetti)	Intervallo di confidenza
da 10 a 19	10,8	36,4	40,9	22,7	16	4,2	-
da 20 a 49	-5,9	13,3	40,0	46,7	24	12,7	-
da 50 a 99	-4,5	27,3	27,3	45,5	9	15,4	-
da 100 a 249	4,2	26,7	20,0	53,3	13	32,2	-
oltre 250	-1,5	25,0	50,0	25,0	2	21,8	-



SEZIONE B

Indagine sulla congiuntura nelle imprese manifatturiere della provincia di Forlì-Cesena
Rilevazione del 2° trimestre 2023

ORDINI INTERNI

variazione percentuale rispetto allo stesso trimestre dello scorso anno (VPsa)

Valori provinciali

Provincia	valore rilevato	Imprese in aumento (%)	Imprese stabili (%)	Imprese in diminuzione (%)	Numero dati validi	Grado di copertura (% addetti)	Intervallo di confidenza
Forlì-Cesena	-7,3	24,4	34,1	41,5	65	17,6	-

Valori per Comprensorio geografico

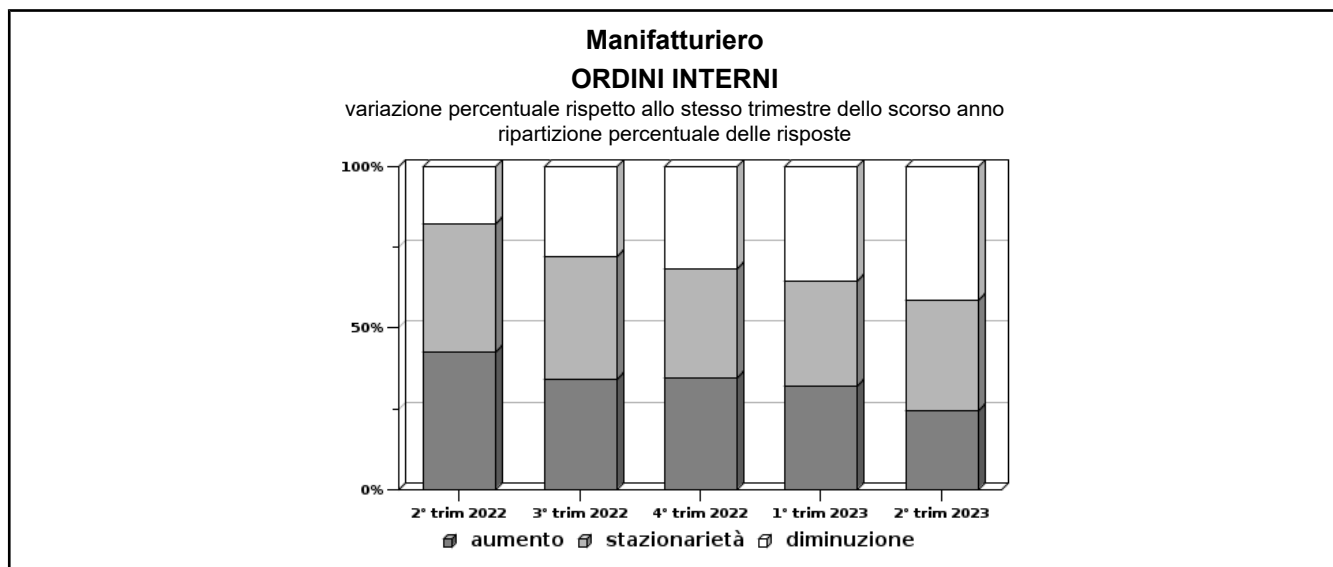
Comprensorio	valore rilevato	Imprese in aumento (%)	Imprese stabili (%)	Imprese in diminuzione (%)	Numero dati validi	Grado di copertura (% addetti)	Intervallo di confidenza
Compr. di Forlì	-10,2	23,9	30,4	45,6	38	21,6	-
Compr. di Cesena	-4,9	25,0	38,9	36,1	27	14,9	-

Valori per Settore di attività

Settore	valore rilevato	Imprese in aumento (%)	Imprese stabili (%)	Imprese in diminuzione (%)	Numero dati validi	Grado di copertura (% addetti)	Intervallo di confidenza
Alimentare	0,2	42,9	28,6	28,6	6	19,8	-
Confezioni	-9,1	14,3	57,1	28,6	6	19,9	-
Calzature	-5,0	25,0	25,0	50,0	7	16,7	-
Legno	-0,4	0,0	75,0	25,0	2	2,8	-
Chimica e plastica	1,9	57,1	0,0	42,9	7	14,5	-
Prodotti in metallo	2,8	23,8	52,4	23,8	13	12,9	-
Macchinari	-26,6	6,7	26,7	66,7	13	28,1	-
Mobili	-10,4	16,7	16,7	66,7	5	13,2	-
Altre industrie	-1,4	42,9	14,3	42,9	6	7,1	-

Valori per Classe di Addetti

Classe addetti	valore rilevato	Imprese in aumento (%)	Imprese stabili (%)	Imprese in diminuzione (%)	Numero dati validi	Grado di copertura (% addetti)	Intervallo di confidenza
da 10 a 19	-7,6	18,2	36,4	45,5	17	4,4	-
da 20 a 49	-8,4	26,7	40,0	33,3	24	12,7	-
da 50 a 99	-8,3	27,3	18,2	54,5	9	15,4	-
da 100 a 249	-9,0	26,7	26,7	46,7	13	32,2	-
oltre 250	-4,5	25,0	50,0	25,0	2	21,8	-



SEZIONE B

Indagine sulla congiuntura nelle imprese manifatturiere della provincia di Forlì-Cesena
Rilevazione del 2° trimestre 2023

ORDINI ESTERI

variazione percentuale rispetto al trimestre precedente (VPtp)

Valori provinciali

Provincia	valore rilevato	Imprese in aumento (%)	Imprese stabili (%)	Imprese in diminuzione (%)	Numero dati validi	Grado di copertura (% addetti)	Intervallo di confidenza
Forlì-Cesena	1,5	15,8	56,1	28,1	59	16,3	-

Valori per Comprensorio geografico

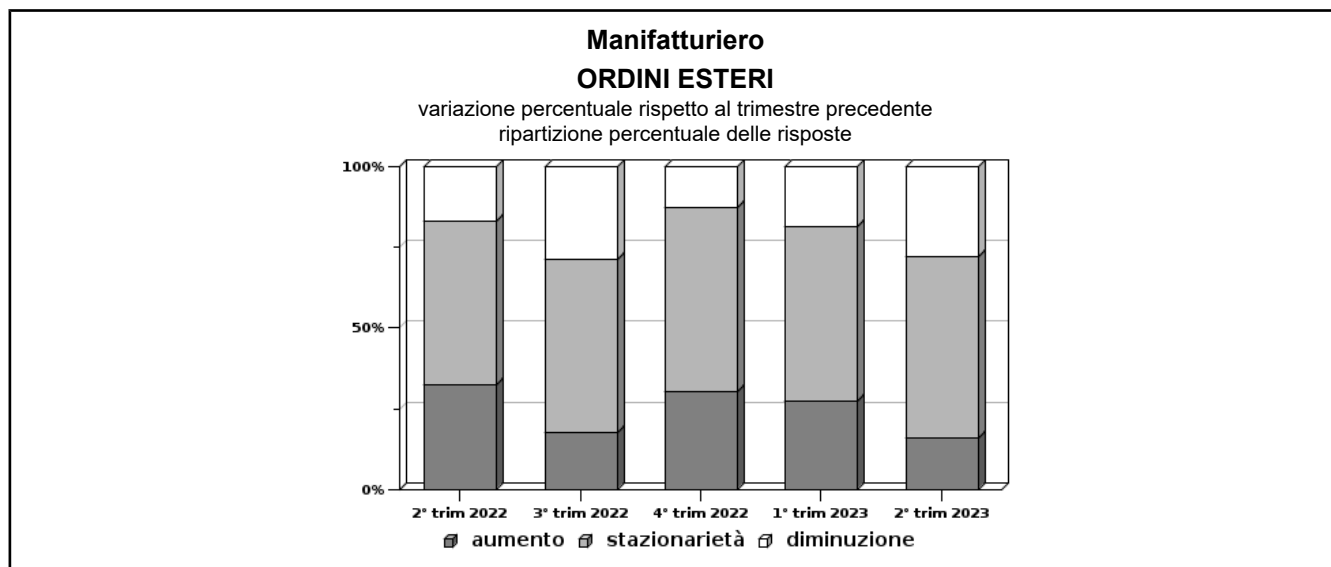
Comprensorio	valore rilevato	Imprese in aumento (%)	Imprese stabili (%)	Imprese in diminuzione (%)	Numero dati validi	Grado di copertura (% addetti)	Intervallo di confidenza
Compr. di Forlì	-9,2	13,0	47,8	39,1	35	21,1	-
Compr. di Cesena	9,8	19,4	66,7	13,9	24	13,1	-

Valori per Settore di attività

Settore	valore rilevato	Imprese in aumento (%)	Imprese stabili (%)	Imprese in diminuzione (%)	Numero dati validi	Grado di copertura (% addetti)	Intervallo di confidenza
Alimentare	-0,7	28,6	57,1	14,3	5	17,8	-
Confezioni	4,5	28,6	57,1	14,3	5	18,2	-
Calzature	-1,3	25,0	62,5	12,5	6	14,1	-
Legno	0,0	0,0	100,0	0,0	2	2,8	-
Chimica e plastica	-5,3	0,0	42,9	57,1	6	14,1	-
Prodotti in metallo	0,7	9,5	71,4	19,1	12	12,0	-
Macchinari	13,9	20,0	33,3	46,7	12	26,3	-
Mobili	-18,7	16,7	16,7	66,7	5	13,2	-
Altre industrie	-1,6	14,3	71,4	14,3	6	7,1	-

Valori per Classe di Addetti

Classe addetti	valore rilevato	Imprese in aumento (%)	Imprese stabili (%)	Imprese in diminuzione (%)	Numero dati validi	Grado di copertura (% addetti)	Intervallo di confidenza
da 10 a 19	-2,2	18,2	63,6	18,2	15	4,0	-
da 20 a 49	-10,7	10,0	60,0	30,0	23	12,1	-
da 50 a 99	0,5	18,2	45,5	36,4	8	13,6	-
da 100 a 249	27,0	20,0	46,7	33,3	11	27,4	-
oltre 250	0,2	25,0	50,0	25,0	2	21,8	-



SEZIONE B

Indagini sulla congiuntura nelle imprese manifatturiere della provincia di Forlì-Cesena
Rilevazione del 2° trimestre 2023

ORDINI ESTERI

variazione percentuale rispetto allo stesso trimestre dello scorso anno (VPsa)

Valori provinciali

Provincia	valore rilevato	Imprese in aumento (%)	Imprese stabili (%)	Imprese in diminuzione (%)	Numero dati validi	Grado di copertura (% addetti)	Intervallo di confidenza
Forlì-Cesena	-5,9	17,1	56,1	26,8	60	16,6	-

Valori per Comprensorio geografico

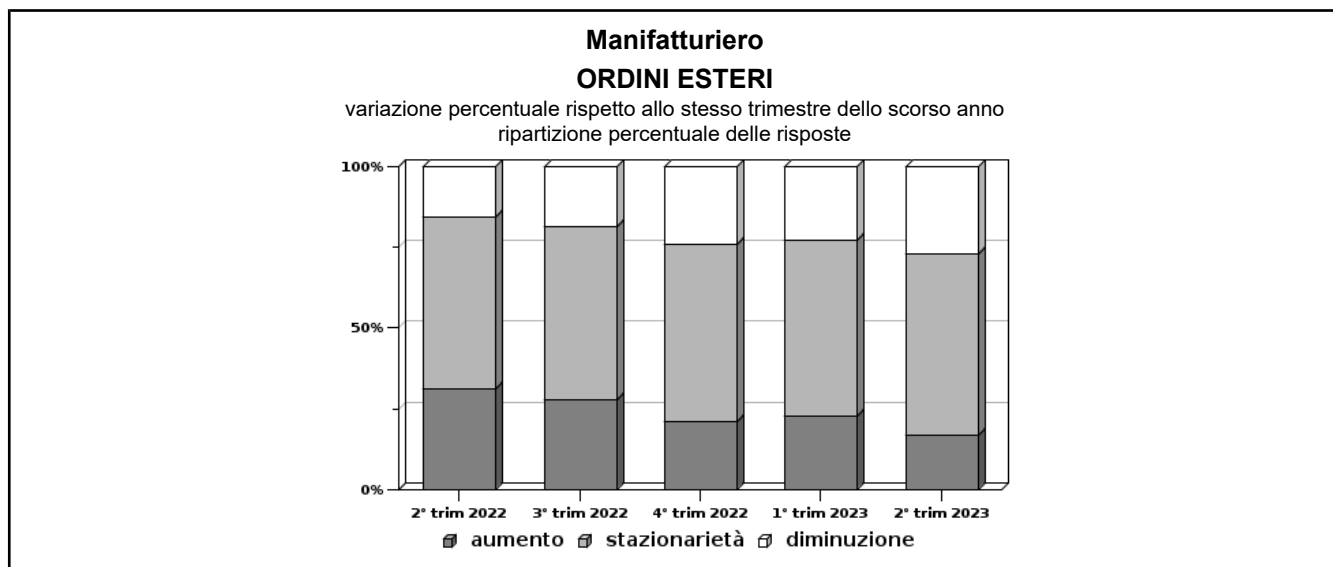
Comprensorio	valore rilevato	Imprese in aumento (%)	Imprese stabili (%)	Imprese in diminuzione (%)	Numero dati validi	Grado di copertura (% addetti)	Intervallo di confidenza
Compr. di Forlì	-9,9	17,4	47,8	34,8	35	21,1	-
Compr. di Cesena	-2,7	16,7	66,7	16,7	25	13,7	-

Valori per Settore di attività

Settore	valore rilevato	Imprese in aumento (%)	Imprese stabili (%)	Imprese in diminuzione (%)	Numero dati validi	Grado di copertura (% addetti)	Intervallo di confidenza
Alimentare	-1,2	28,6	57,1	14,3	5	17,8	-
Confezioni	4,3	42,9	57,1	0,0	5	18,2	-
Calzature	10,7	25,0	75,0	0,0	6	14,1	-
Legno	0,0	0,0	100,0	0,0	2	2,8	-
Chimica e plastica	12,7	28,6	42,9	28,6	6	14,1	-
Prodotti in metallo	-0,5	4,8	71,4	23,8	12	12,0	-
Macchinari	-21,7	6,7	26,7	66,7	13	28,1	-
Mobili	-29,5	33,3	16,7	50,0	5	13,2	-
Altre industrie	0,6	14,3	71,4	14,3	6	7,1	-

Valori per Classe di Addetti

Classe addetti	valore rilevato	Imprese in aumento (%)	Imprese stabili (%)	Imprese in diminuzione (%)	Numero dati validi	Grado di copertura (% addetti)	Intervallo di confidenza
da 10 a 19	-3,2	13,6	72,7	13,6	15	4,0	-
da 20 a 49	-12,9	13,3	56,7	30,0	23	12,1	-
da 50 a 99	-3,0	27,3	45,5	27,3	8	13,6	-
da 100 a 249	-6,9	20,0	40,0	40,0	12	29,4	-
oltre 250	-1,1	25,0	50,0	25,0	2	21,8	-



SEZIONE B

Indagine sulla congiuntura nelle imprese manifatturiere della provincia di Forlì-Cesena
Rilevazione del 2° trimestre 2023

OCCUPAZIONE

Variazione percentuale nel trimestre in esame (VPtp)

Valori provinciali

Provincia	valore rilevato	Imprese in aumento (%)	Imprese stabili (%)	Imprese in diminuzione (%)	Numero dati validi	Grado di copertura (% addetti)	Intervallo di confidenza
Forlì-Cesena	0,8	41,5	35,4	23,2	82	26,5	-

Valori per Comprensorio geografico

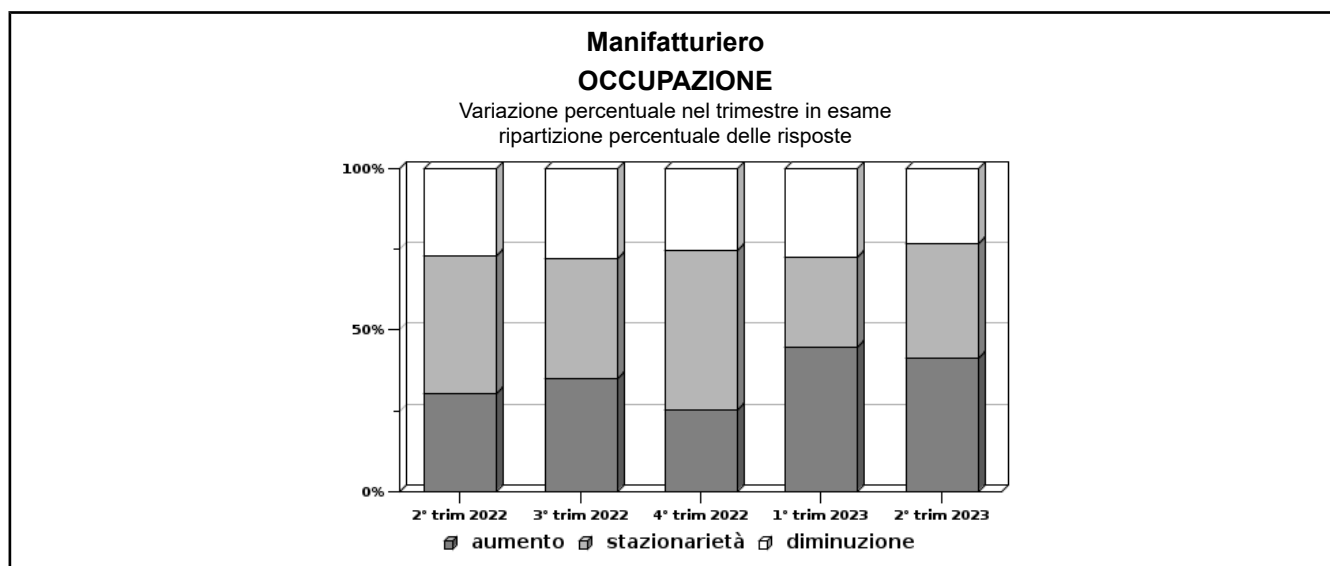
Comprensorio	valore rilevato	Imprese in aumento (%)	Imprese stabili (%)	Imprese in diminuzione (%)	Numero dati validi	Grado di copertura (% addetti)	Intervallo di confidenza
Compr. di Forlì	-0,0	32,6	41,3	26,1	46	23,7	-
Compr. di Cesena	1,3	52,8	27,8	19,4	36	28,4	-

Valori per Settore di attività

Settore	valore rilevato	Imprese in aumento (%)	Imprese stabili (%)	Imprese in diminuzione (%)	Numero dati validi	Grado di copertura (% addetti)	Intervallo di confidenza
Alimentare	0,3	57,1	28,6	14,3	7	41,0	-
Confezioni	5,9	28,6	71,4	0,0	7	23,7	-
Calzature	0,6	50,0	12,5	37,5	8	22,3	-
Legno	-3,3	0,0	75,0	25,0	4	5,3	-
Chimica e plastica	2,6	71,4	14,3	14,3	7	14,5	-
Prodotti in metallo	0,6	42,9	33,3	23,8	21	27,4	-
Macchinari	-0,3	46,7	20,0	33,3	15	30,5	-
Mobili	-0,6	0,0	66,7	33,3	6	14,3	-
Altre industrie	6,0	42,9	42,9	14,3	7	8,4	-

Valori per Classe di Addetti

Classe addetti	valore rilevato	Imprese in aumento (%)	Imprese stabili (%)	Imprese in diminuzione (%)	Numero dati validi	Grado di copertura (% addetti)	Intervallo di confidenza
da 10 a 19	-1,4	9,1	63,6	27,3	22	5,5	-
da 20 a 49	1,9	43,3	40,0	16,7	30	15,5	-
da 50 a 99	3,0	72,7	9,1	18,2	11	18,9	-
da 100 a 249	2,0	66,7	0,0	33,3	15	38,1	-
oltre 250	-0,3	25,0	50,0	25,0	4	45,5	-



SEZIONE B

Indagine sulla congiuntura nelle imprese manifatturiere della provincia di Forlì-Cesena
Rilevazione del 2° trimestre 2023

OCCUPAZIONE

Variazione percentuale rispetto allo stesso trimestre dello scorso anno (VPsa)

Valori provinciali

Provincia	valore rilevato	Imprese in aumento (%)	Imprese stabili (%)	Imprese in diminuzione (%)	Numero dati validi	Grado di copertura (% addetti)	Intervallo di confidenza
Forlì-Cesena	2,7	53,2	17,7	29,1	79	26,4	-

Valori per Comprensorio geografico

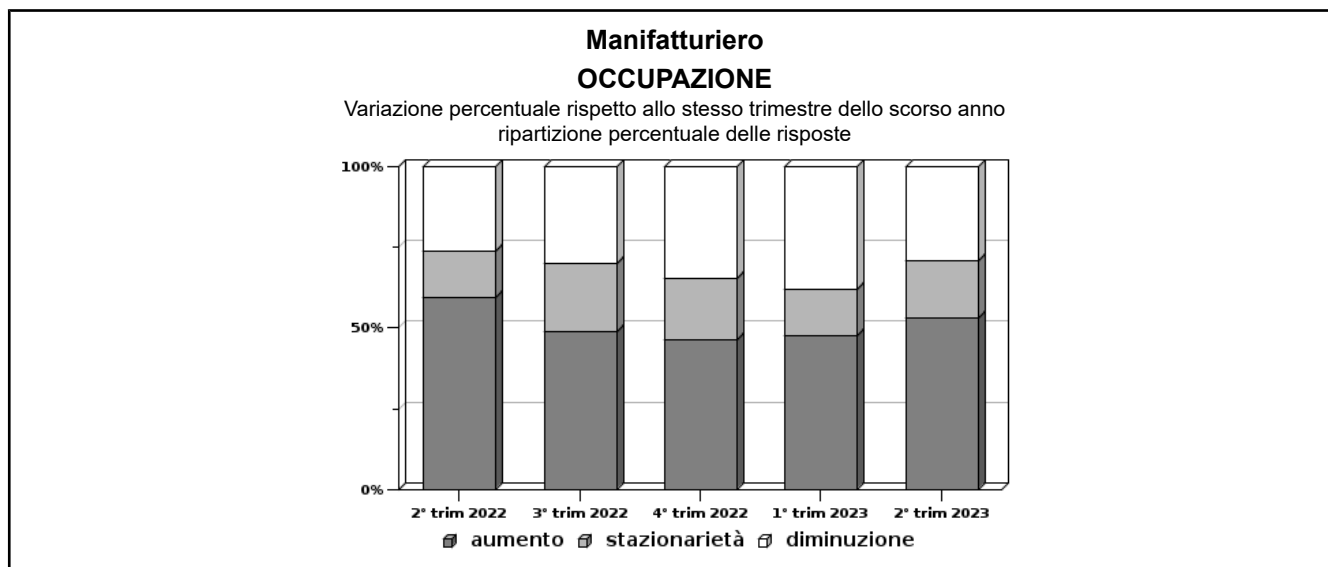
Comprensorio	valore rilevato	Imprese in aumento (%)	Imprese stabili (%)	Imprese in diminuzione (%)	Numero dati validi	Grado di copertura (% addetti)	Intervallo di confidenza
Compr. di Forlì	2,5	51,2	18,6	30,2	43	23,3	-
Compr. di Cesena	2,8	55,6	16,7	27,8	36	28,4	-

Valori per Settore di attività

Settore	valore rilevato	Imprese in aumento (%)	Imprese stabili (%)	Imprese in diminuzione (%)	Numero dati validi	Grado di copertura (% addetti)	Intervallo di confidenza
Alimentare	2,2	57,1	28,6	14,3	7	41,0	-
Confezioni	10,2	57,1	28,6	14,3	7	23,7	-
Calzature	3,6	62,5	12,5	25,0	8	22,3	-
Legno	-2,4	0,0	75,0	25,0	4	5,3	-
Chimica e plastica	1,3	66,7	0,0	33,3	6	14,1	-
Prodotti in metallo	0,8	50,0	5,0	45,0	20	26,9	-
Macchinari	5,8	73,3	6,7	20,0	15	30,5	-
Mobili	-0,4	16,7	50,0	33,3	6	14,3	-
Altre industrie	0,2	50,0	16,7	33,3	6	7,9	-

Valori per Classe di Addetti

Classe addetti	valore rilevato	Imprese in aumento (%)	Imprese stabili (%)	Imprese in diminuzione (%)	Numero dati validi	Grado di copertura (% addetti)	Intervallo di confidenza
da 10 a 19	-4,7	15,0	40,0	45,0	20	5,1	-
da 20 a 49	3,2	55,2	17,2	27,6	29	15,2	-
da 50 a 99	12,8	72,7	0,0	27,3	11	18,9	-
da 100 a 249	5,3	80,0	0,0	20,0	15	38,1	-
oltre 250	1,9	75,0	25,0	0,0	4	45,5	-



SEZIONE C

Indagine sulla congiuntura nelle imprese manifatturiere della provincia di Forlì-Cesena
Rilevazione del 2° trimestre 2023

PRODUZIONE

variazione percentuale media ultimi 12 mesi rispetto ai 12 mesi precedenti (VP12)

Valori provinciali

Provincia	2° trim 2022	3° trim 2022	4° trim 2022	1° trim 2023	2° trim 2023
Forlì-Cesena	17,1	16,6	12,6	9,4	3,8

Valori per Comprensorio geografico

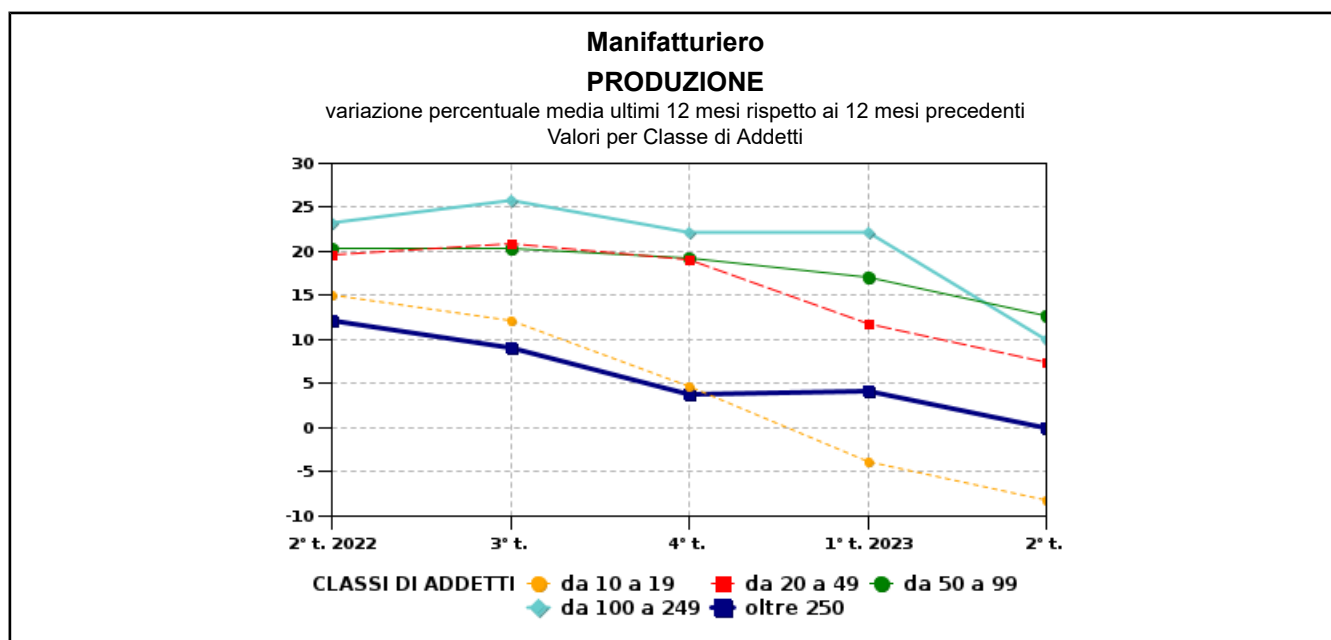
Comprensorio	2° trim 2022	3° trim 2022	4° trim 2022	1° trim 2023	2° trim 2023
Compr. di Forlì	16,5	13,1	10,8	7,8	3,2
Compr. di Cesena	14,3	13,4	9,8	10,5	4,2

Valori per Settore di attività

Settore	2° trim 2022	3° trim 2022	4° trim 2022	1° trim 2023	2° trim 2023
Alimentare	8,4	5,2	1,3	3,3	-0,9
Confezioni	1,8	2,3	-0,6	-2,6	-7,3
Calzature	28,7	30,0	27,4	19,5	9,9
Legno	-1,3	-2,8	-4,8	-4,9	-7,2
Chimica e plastica	13,7	12,9	10,0	5,2	-0,0
Prodotti in metallo	15,6	12,2	7,0	5,1	5,6
Macchinari	29,1	33,4	28,9	21,6	12,0
Mobili	15,4	16,3	11,1	7,4	-3,1
Altre industrie	12,4	8,8	5,8	-0,1	0,6

Valori per Classe di Addetti

Classe addetti	2° trim 2022	3° trim 2022	4° trim 2022	1° trim 2023	2° trim 2023
da 10 a 19	15,1	12,2	4,8	-3,7	-8,1
da 20 a 49	19,6	20,8	19,0	11,7	7,5
da 50 a 99	20,4	20,3	19,2	17,1	12,8
da 100 a 249	23,3	25,8	22,1	22,2	10,0
oltre 250	12,2	9,0	3,8	4,1	-0,1



SEZIONE C

Indagine sulla congiuntura nelle imprese manifatturiere della provincia di Forlì-Cesena
Rilevazione del 2° trimestre 2023

FATTURATO

variazione percentuale media ultimi 12 mesi rispetto ai 12 mesi precedenti (VP12)

Valori provinciali

Provincia	2° trim 2022	3° trim 2022	4° trim 2022	1° trim 2023	2° trim 2023
Forlì-Cesena	22,4	24,3	23,1	18,1	13,3

Valori per Comprensorio geografico

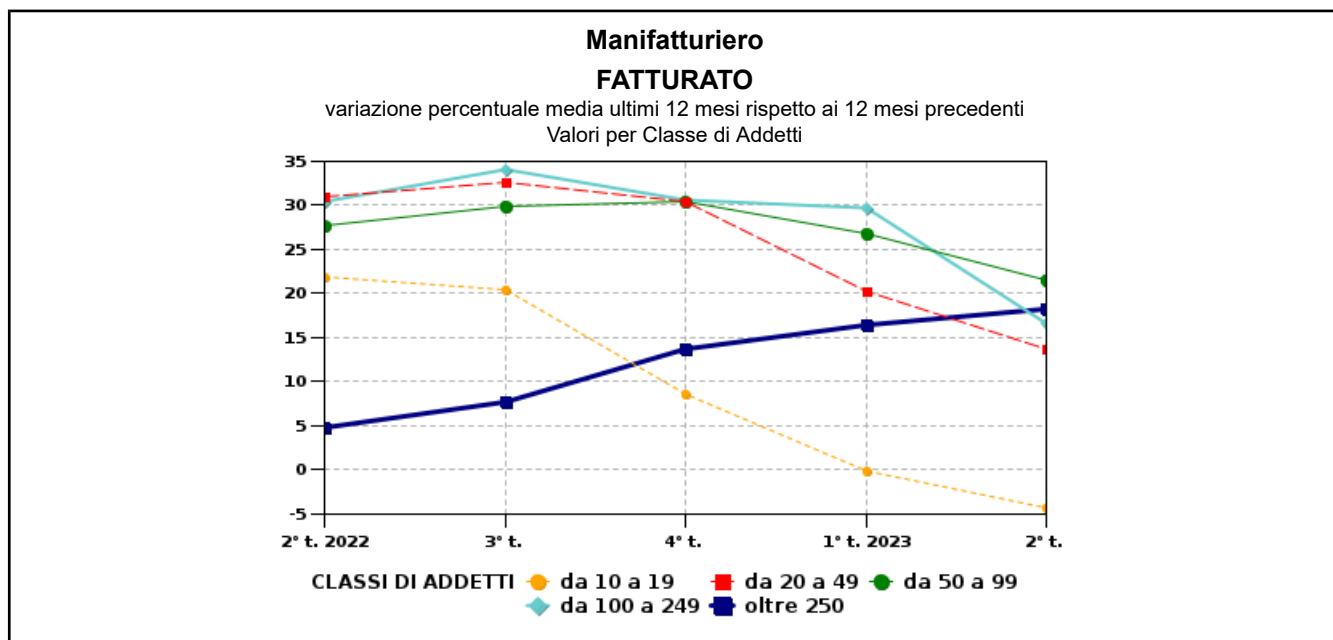
Comprensorio	2° trim 2022	3° trim 2022	4° trim 2022	1° trim 2023	2° trim 2023
Compr. di Forlì	23,5	24,1	20,6	18,2	12,9
Compr. di Cesena	18,6	22,1	20,2	18,1	13,7

Valori per Settore di attività

Settore	2° trim 2022	3° trim 2022	4° trim 2022	1° trim 2023	2° trim 2023
Alimentare	7,1	9,4	18,1	14,9	17,6
Confezioni	3,3	4,6	-2,4	-1,9	-4,2
Calzature	37,9	37,7	30,3	22,8	12,6
Legno	14,2	19,1	18,4	17,7	9,8
Chimica e plastica	23,2	26,4	20,0	14,4	6,8
Prodotti in metallo	30,9	31,0	23,9	14,9	11,6
Macchinari	29,4	33,5	32,6	28,9	19,0
Mobili	22,5	24,7	21,6	15,1	1,0
Altre industrie	19,1	15,8	7,1	4,0	3,8

Valori per Classe di Addetti

Classe addetti	2° trim 2022	3° trim 2022	4° trim 2022	1° trim 2023	2° trim 2023
da 10 a 19	21,9	20,4	8,7	-0,0	-4,2
da 20 a 49	31,0	32,6	30,4	20,3	13,7
da 50 a 99	27,7	29,9	30,5	26,9	21,5
da 100 a 249	30,4	34,0	30,6	29,7	16,6
oltre 250	4,9	7,6	13,7	16,4	18,3



SEZIONE C

Indagine sulla congiuntura nelle imprese manifatturiere della provincia di Forlì-Cesena
Rilevazione del 2° trimestre 2023

ORDINI INTERNI

variazione percentuale media ultimi 12 mesi rispetto ai 12 mesi precedenti (VP12)

Valori provinciali

Provincia	2° trim 2022	3° trim 2022	4° trim 2022	1° trim 2023	2° trim 2023
Forlì-Cesena	15,6	15,8	10,9	8,1	2,7

Valori per Comprensorio geografico

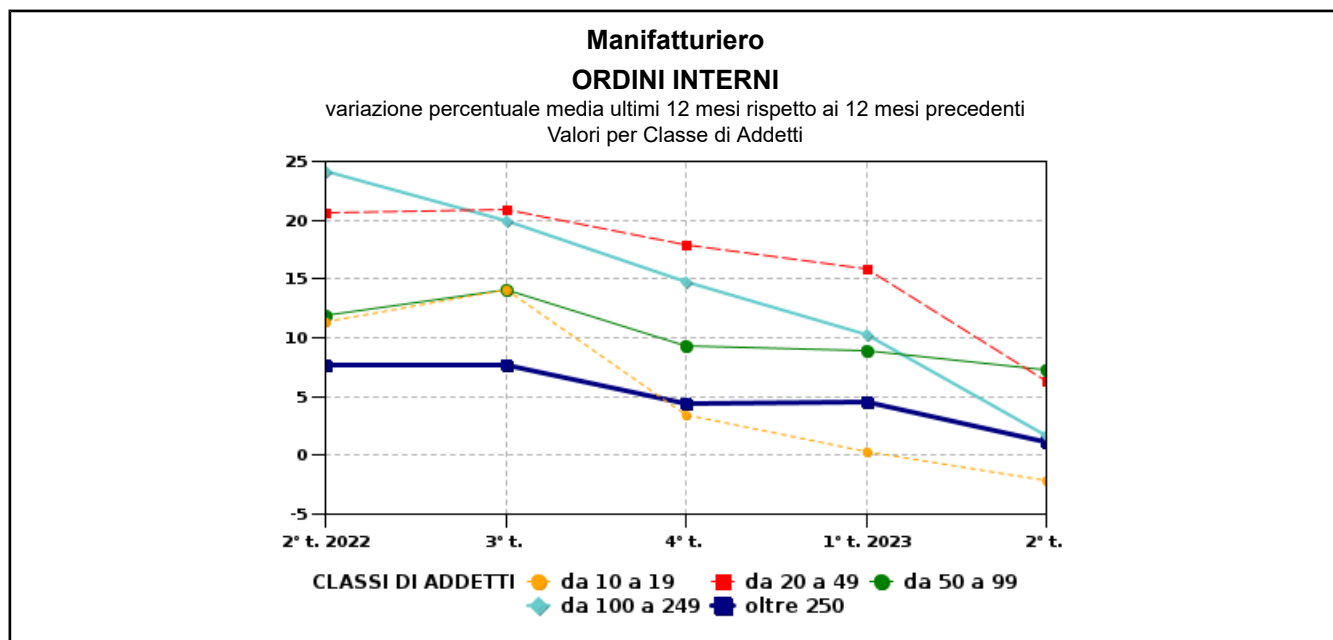
Comprensorio	2° trim 2022	3° trim 2022	4° trim 2022	1° trim 2023	2° trim 2023
Compr. di Forlì	17,9	16,4	11,6	10,2	3,0
Compr. di Cesena	11,4	12,1	9,2	6,6	2,5

Valori per Settore di attività

Settore	2° trim 2022	3° trim 2022	4° trim 2022	1° trim 2023	2° trim 2023
Alimentare	3,8	2,1	1,7	-0,9	-1,1
Confezioni	-0,4	-0,4	-7,0	-9,4	-10,9
Calzature	33,0	33,4	23,9	15,5	4,4
Legno	0,5	-2,2	-1,8	-6,0	-6,4
Chimica e plastica	13,9	13,6	9,8	7,3	4,3
Prodotti in metallo	16,5	13,8	8,7	6,8	4,2
Macchinari	26,6	24,8	16,2	14,7	2,1
Mobili	7,4	13,9	8,2	12,2	6,9
Altre industrie	24,9	21,5	15,3	7,1	1,8

Valori per Classe di Addetti

Classe addetti	2° trim 2022	3° trim 2022	4° trim 2022	1° trim 2023	2° trim 2023
da 10 a 19	11,3	14,1	3,4	0,4	-2,2
da 20 a 49	20,6	20,9	18,0	15,8	6,3
da 50 a 99	12,0	14,0	9,2	8,9	7,3
da 100 a 249	24,2	20,0	14,8	10,3	1,7
oltre 250	7,6	7,7	4,4	4,6	1,2



SEZIONE C

Indagine sulla congiuntura nelle imprese manifatturiere della provincia di Forlì-Cesena
Rilevazione del 2° trimestre 2023

ORDINI ESTERI

variazione percentuale media ultimi 12 mesi rispetto ai 12 mesi precedenti (VP12)

Valori provinciali

Provincia	2° trim 2022	3° trim 2022	4° trim 2022	1° trim 2023	2° trim 2023
Forlì-Cesena	29,1	25,9	17,9	13,7	3,4

Valori per Comprensorio geografico

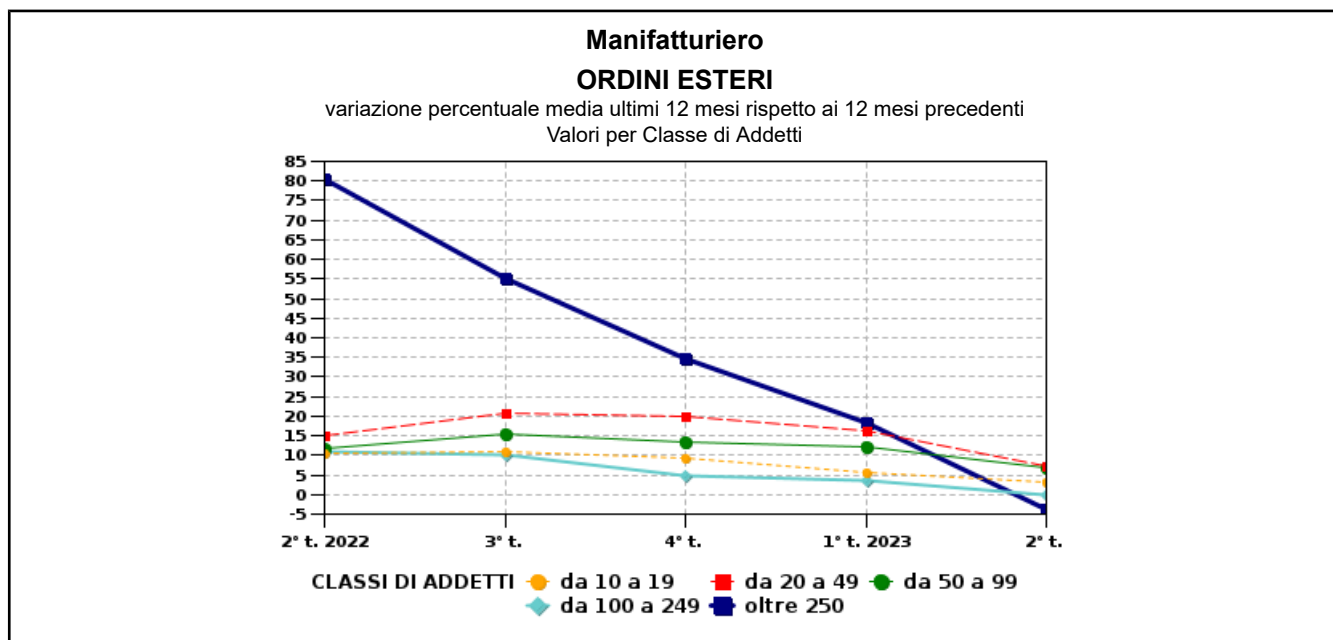
Comprensorio	2° trim 2022	3° trim 2022	4° trim 2022	1° trim 2023	2° trim 2023
Compr. di Forlì	21,2	15,1	12,2	9,0	0,9
Compr. di Cesena	42,1	36,2	24,3	17,9	6,5

Valori per Settore di attività

Settore	2° trim 2022	3° trim 2022	4° trim 2022	1° trim 2023	2° trim 2023
Alimentare	57,0	36,4	16,6	16,7	-3,4
Confezioni	2,5	2,3	5,0	3,1	4,3
Calzature	8,9	17,6	15,0	15,2	13,2
Legno	0,0	-3,0	-7,7	-13,1	-13,3
Chimica e plastica	4,5	4,8	1,4	0,2	2,6
Prodotti in metallo	2,6	2,5	3,7	5,7	5,4
Macchinari	31,6	31,0	27,9	12,8	1,6
Mobili	24,1	27,6	19,1	22,8	1,2
Altre industrie	23,6	19,1	8,5	4,0	1,1

Valori per Classe di Addetti

Classe addetti	2° trim 2022	3° trim 2022	4° trim 2022	1° trim 2023	2° trim 2023
da 10 a 19	10,5	11,0	9,4	5,7	3,0
da 20 a 49	14,9	20,8	19,9	16,3	7,2
da 50 a 99	11,7	15,6	13,5	12,2	6,8
da 100 a 249	10,8	10,1	4,7	3,6	0,0
oltre 250	80,7	55,1	34,6	18,2	-3,7



SEZIONE C

Indagine sulla congiuntura nelle imprese manifatturiere della provincia di Forlì-Cesena
Rilevazione del 2° trimestre 2023

OCCUPAZIONE

variazione percentuale media ultimi 12 mesi rispetto ai 12 mesi precedenti (VP12)

Valori provinciali

Provincia	2° trim 2022	3° trim 2022	4° trim 2022	1° trim 2023	2° trim 2023
Forlì-Cesena	3,6	4,7	4,8	4,2	3,8

Valori per Comprensorio geografico

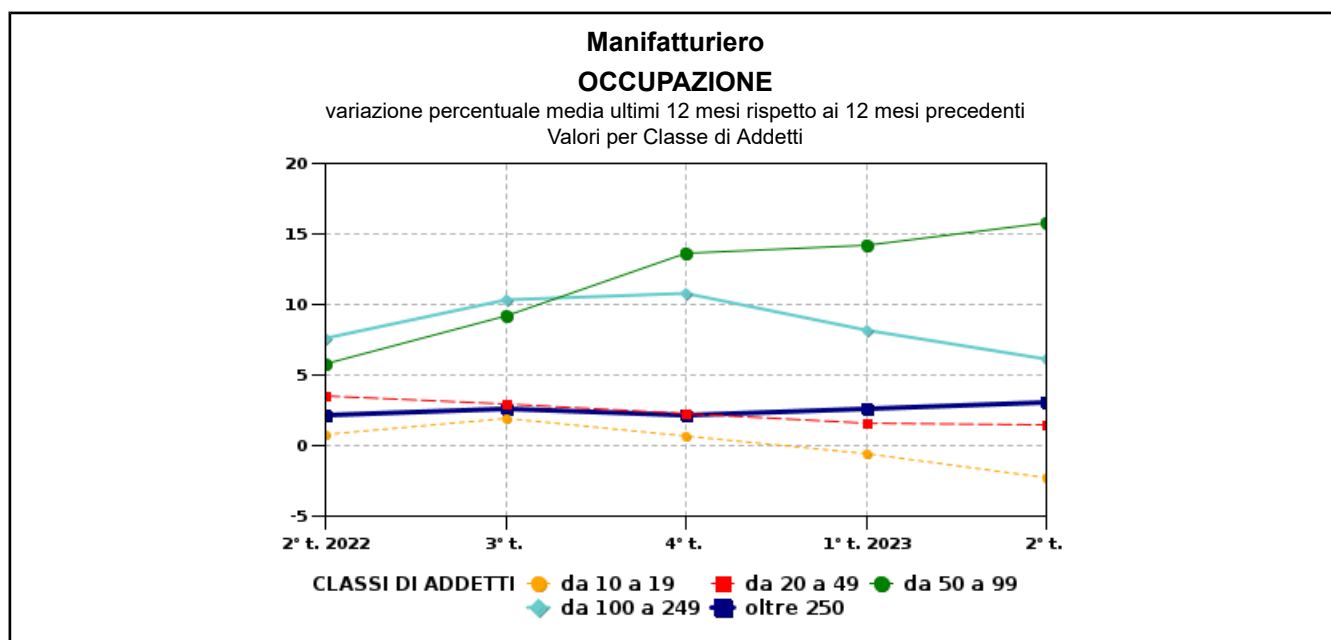
Comprensorio	2° trim 2022	3° trim 2022	4° trim 2022	1° trim 2023	2° trim 2023
Compr. di Forlì	6,2	5,7	5,4	4,5	3,5
Compr. di Cesena	3,2	4,8	4,4	4,0	3,9

Valori per Settore di attività

Settore	2° trim 2022	3° trim 2022	4° trim 2022	1° trim 2023	2° trim 2023
Alimentare	3,9	4,8	3,9	4,0	3,6
Confezioni	-5,8	-6,7	-9,8	-4,6	0,1
Calzature	3,9	5,4	5,7	5,7	5,7
Legno	-0,6	-1,8	-1,8	0,4	-0,1
Chimica e plastica	4,9	4,3	2,1	-0,9	-1,6
Prodotti in metallo	3,7	4,2	3,1	1,9	0,6
Macchinari	5,7	8,6	11,1	9,7	9,2
Mobili	1,3	2,0	2,5	2,1	1,2
Altre industrie	-1,3	-0,2	-0,1	0,0	0,3

Valori per Classe di Addetti

Classe addetti	2° trim 2022	3° trim 2022	4° trim 2022	1° trim 2023	2° trim 2023
da 10 a 19	0,8	1,9	0,7	-0,6	-2,3
da 20 a 49	3,5	3,0	2,2	1,6	1,4
da 50 a 99	5,7	9,2	13,6	14,3	15,8
da 100 a 249	7,6	10,3	10,8	8,1	6,2
oltre 250	2,2	2,6	2,2	2,7	3,0



INDICE

SEZIONE A

Valori delle variazioni rilevate nelle principali variabili di indagine, percentuale di imprese in aumento, stazionarietà e diminuzione, numero dei dati validi, grado di copertura del campione in termini di addetti e intervallo di confidenza rispetto al trimestre precedente (VPtp-Vatc) e allo stesso trimestre dello scorso anno (Vpsa), variazioni previste per il trimestre seguente (VPpr), variazioni medie ultimi 12 mesi rispetto ai 12 precedenti (VP12-VA12), variazioni medie dall'inizio dell'anno corrente rispetto allo stesso periodo dell'anno scorso (VPpm).

Totale manifatturiero	4
Alimentare	6
Confezioni	8
Calzature	10
Legno	12
Chimica e plastica	14
Prodotti in metallo	16
Macchinari	18
Mobili	20
Altre industrie	22

SEZIONE B

Valori delle variazioni rilevate nelle principali variabili di indagine, percentuale di imprese in aumento, stazionarietà e diminuzione, numero dei dati validi, grado di copertura del campione in termini di addetti e intervallo di confidenza rispetto al trimestre precedente (VPtp) e allo stesso trimestre dello scorso anno (Vpsa), per il totale manifatturiero, per comprensorio, per settore di attività, per classe di addetti.

Produzione	24
Fatturato	26
Ordini interni	28
Ordini esteri	30
Occupazione	32

SEZIONE C

Serie storica dei valori delle variazioni medie ultimi 12 mesi rispetto ai 12 precedenti (VP12) rilevate nelle principali variabili di indagine per il totale manifatturiero, per comprensorio, per settore di attività, per classe di addetti.

Produzione	34
Fatturato	35
Ordini interni	36
Ordini esteri	37
Occupazione	38

Definizione dei settori di analisi in base alla classificazione ISTAT-Ateco2007

Alimentare	CA	10, 11, 12
Confezioni	CB (parte)	13, 14
Calzature	CB (parte)	15
Legno	CC (parte)	16
Chimica e plastica	CD,CE,CF,CG (parte)	19,20,21,22
Prodotti in metallo	CH	24, 25
Macchinari	CI,CJ,CK,CL	26,27,28,29,30
Mobili	CM (parte)	31
Altre industrie	CC (parte),CG (parte),CM (parte)	17, 18, 23, 32, 33

Descrizione dei dati riportati in tabella

valore rilevato	risultato della rilevazione
imprese in aumento	percentuale delle imprese che hanno dichiarato un aumento
imprese stabili	percentuale delle imprese che hanno dichiarato la stabilità con valori compresi fra -0,5% e +0,5%
imprese in diminuzione	percentuale delle imprese che hanno dichiarato una diminuzione
numero dati validi	numero delle risposte raccolte
grado di copertura	percentuale degli addetti delle imprese campionate che hanno risposto alla domanda rispetto alle imprese dell'universo corrispondente
livello di confidenza	

Legenda delle abbreviazioni

(VA _{tc})	valore assoluto nel trimestre corrente
(VP _{tp})	variazione percentuale rispetto al trimestre precedente
(VP _{sa})	variazione percentuale rispetto allo stesso trimestre dello scorso anno
(VP _{pr})	variazione percentuale prevista nel prossimo trimestre rispetto al trimestre corrente
(VA ₁₂)	valore assoluto medio(*) ultimi 12 mesi
(VP ₁₂)	variazione percentuale media(*) ultimi 12 mesi rispetto ai 12 mesi precedenti
(VA _{pm})	valore assoluto medio(*) dei primi 3, 6, 9, 12 mesi dall'inizio dell'anno; questo valore al primo trimestre coincide con VA _{tc} e al quarto trimestre coincide con VA ₁₂ .
(VP _{pm})	variazione percentuale media(*) dei primi 3, 6, 9, 12 mesi dell'anno corrente rispetto allo stesso periodo dell'anno scorso; questo valore al primo trimestre coincide con VP _{sa} e al quarto trimestre coincide con VP ₁₂ .

(*) nelle medie fra trimestri si applica come ponderazione il numero medio di ore lavorate nel trimestre per ogni operaio

Il presente fascicolo è scaricabile dal sito:

www.romagna.camcom.it/informazione_economico_statistica/congiuntura/

al quale si rimanda per ulteriori approfondimenti e per i numeri precedenti. Per una migliore comprensione ed una corretta interpretazione dei risultati si consiglia la lettura della nota metodologica scaricabile allo stesso indirizzo.

I dati sono liberamente utilizzabili previa citazione della fonte:

“Indagine congiunturale nelle imprese manifatturiere – Ufficio Informazione Economica – Camera di commercio della Romagna - Forlì-Cesena e Rimini”