



## CONGIUNTURA

### INDAGINE SULLA CONGIUNTURA NELLE IMPRESE MANIFATTURIERE DELLA PROVINCIA DI FORLÌ-CESENA

Risultati della rilevazione del

#### 1° trimestre 2023

Per le imprese manifatturiere della provincia di Forlì-Cesena, il trend della produzione è in ridimensionamento negli ultimi 12 mesi, con variazioni tendenziali decrescenti e variazioni congiunturali negative. La performance produttiva media risulta positiva per tutti i comparti del Manifatturiero locale, ad eccezione del Legno. Performance produttive superiori al dato medio provinciale per Macchinari e Calzature.

L'espansione produttiva è comune a tutte le classi dimensionali di impresa, sebbene le migliori performance siano riscontrabili nelle aziende da 20 a 249 addetti.

Il 40,0% dei rispondenti ha dichiarato un aumento dell'output produttivo rispetto al trimestre precedente, il 35,0% una contrazione; in termini tendenziali, invece, vale a dire rispetto al medesimo trimestre del 2022, la percentuale dei rispondenti che dichiara un incremento della produzione è del 47,5%; 45,0% per la flessione. Questi, in sintesi, i risultati dell'ultima indagine, la cui rilevazione ha coperto il 10,7% delle imprese e il 28,4% degli addetti del settore Manifatturiero locale. Si tratta di un campione rappresentativo delle imprese manifatturiere della provincia di Forlì-Cesena, con dimensione da 10 addetti e oltre.

Va ricordato che l'indagine, dalla quale sono escluse le piccolissime imprese (da 1 a 9 addetti), è di tipo congiunturale e non considera, pertanto, le variazioni strutturali dei settori determinate dalla cessazione di aziende prima operative e dell'apertura di nuove; i dati di struttura, settoriali e dimensionali, sono infatti utilizzati esclusivamente nella ponderazione dei risultati raccolti e vengono aggiornati annualmente.

Si illustrano di seguito i principali risultati.

#### DINAMICA CONGIUNTURALE - RISULTATI RISPETTO AL TRIMESTRE PRECEDENTE

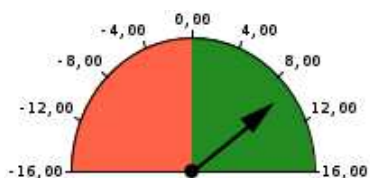
Rispetto a quello precedente, il primo trimestre del 2023 ha segnato una flessione dell'output produttivo (-4,0%) e sostanziale stabilità del fatturato a valori correnti, in controtendenza con i risultati del precedente trimestre. La domanda interna e quella estera sono invece in aumento (rispettivamente del 2,6% e del 2,3%). In crescita, invece, l'occupazione (+1,9%).

#### DINAMICA TENDENZIALE - RISULTATI RISPETTO ALLO STESSO TRIMESTRE DELLO SCORSO ANNO

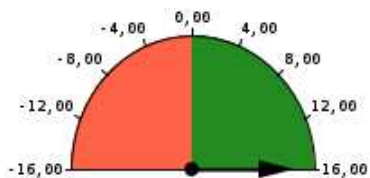
Gli andamenti riscontrati dal complesso delle imprese rispondenti rispetto allo stesso trimestre dello scorso anno evidenziano performance produttive in crescita (+7,7% la variazione tendenziale della produzione), confermando il trend di espansione avviatosi nel secondo trimestre del 2021. In particolare, a fronte di una sostanziale stabilità per il comparto dei Mobili e delle Altre industrie, si riscontra una flessione della produzione nel comparto del Legno (-10,8%).

#### TOTALE MANIFATTURIERO PROVINCIALE

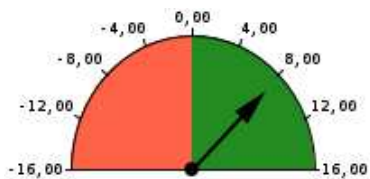
Variazioni percentuali medie degli ultimi 12 mesi rispetto ai 12 mesi precedenti (VP12)



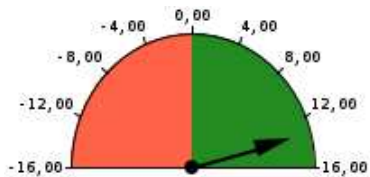
(+9,5) PRODUZIONE



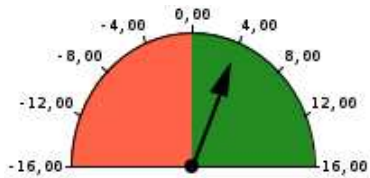
(+18,0) FATTURATO



(+8,2) ORDINI INTERNI



(+13,4) ORDINI ESTERI



(+4,0) OCCUPAZIONE

Numero di giornate lavorative per trimestre

	2021	2022	2023
1° trim	62	63	64
2° trim	63	61	61
3° trim	66	65	60
4° trim	64	62	61
Anno	255	251	246

Dinamiche superiori al dato medio, invece, per quanto riguarda Alimentare (+11,0%), Prodotti in metallo (+10,4%), Macchinari (+8,6%) e Calzature (+8,4%); nella media per Confezioni (+7,9%), Chimica e plastica (+5,4%).

Per quanto riguarda le altre dimensioni di indagine, il fatturato delle imprese manifatturiere locali risulta in aumento (+11,5%) rispetto ai 12 mesi precedenti, così come gli ordini interni (+2,5%), mentre la domanda estera è in ridimensionamento (-1,3%), dopo il rallentamento riscontrato nel precedente trimestre. In aumento il livello di occupati (+1,9%).

#### RISULTATI DELLA MEDIA DEGLI ULTIMI 12 MESI RISPETTO AI 12 MESI PRECEDENTI

Su base annuale (media degli ultimi 12 mesi rispetto ai 12 mesi precedenti), la produzione conferma il trend positivo (+9,5%), in ridimensionamento dal secondo trimestre del 2022. La dinamica produttiva media risulta in espansione per tutti i comparti del Manifatturiero ad eccezione del Legno che si mantiene in terreno negativo (-5,0%) e delle Confezioni (-2,3%). Si riscontrano performance produttive superiori al dato medio del Manifatturiero locale per Macchinari (+21,6%) e Calzature (+19,5%) che consolida il recupero in atto dal quarto trimestre del 2021. Performance nella media settoriale e in rallentamento per il comparto dei Mobili (+7,4%) e della Chimica (+5,8%); inferiori alla media per Alimentare (+3,3%), Prodotti in metallo (+5,2%), Altre industrie (+0,7%). Dal punto di vista territoriale, la dinamica della produzione manifatturiera è maggiore nel comprensorio di Cesena (+10,5%), rispetto a quello di Forlì (+8,1%).

In crescita anche il fatturato a valori correnti (+18,0%), che conferma il suo trend espansivo, anche grazie ad un parziale trasferimento dell'incremento generale dei prezzi di questi mesi. L'espansione del fatturato nella media dei 12 mesi è comune a tutti i comparti, ad eccezione delle Confezioni (-2,5%); superiore alla media per Macchinari (+28,9%) e Calzature (+22,8%).

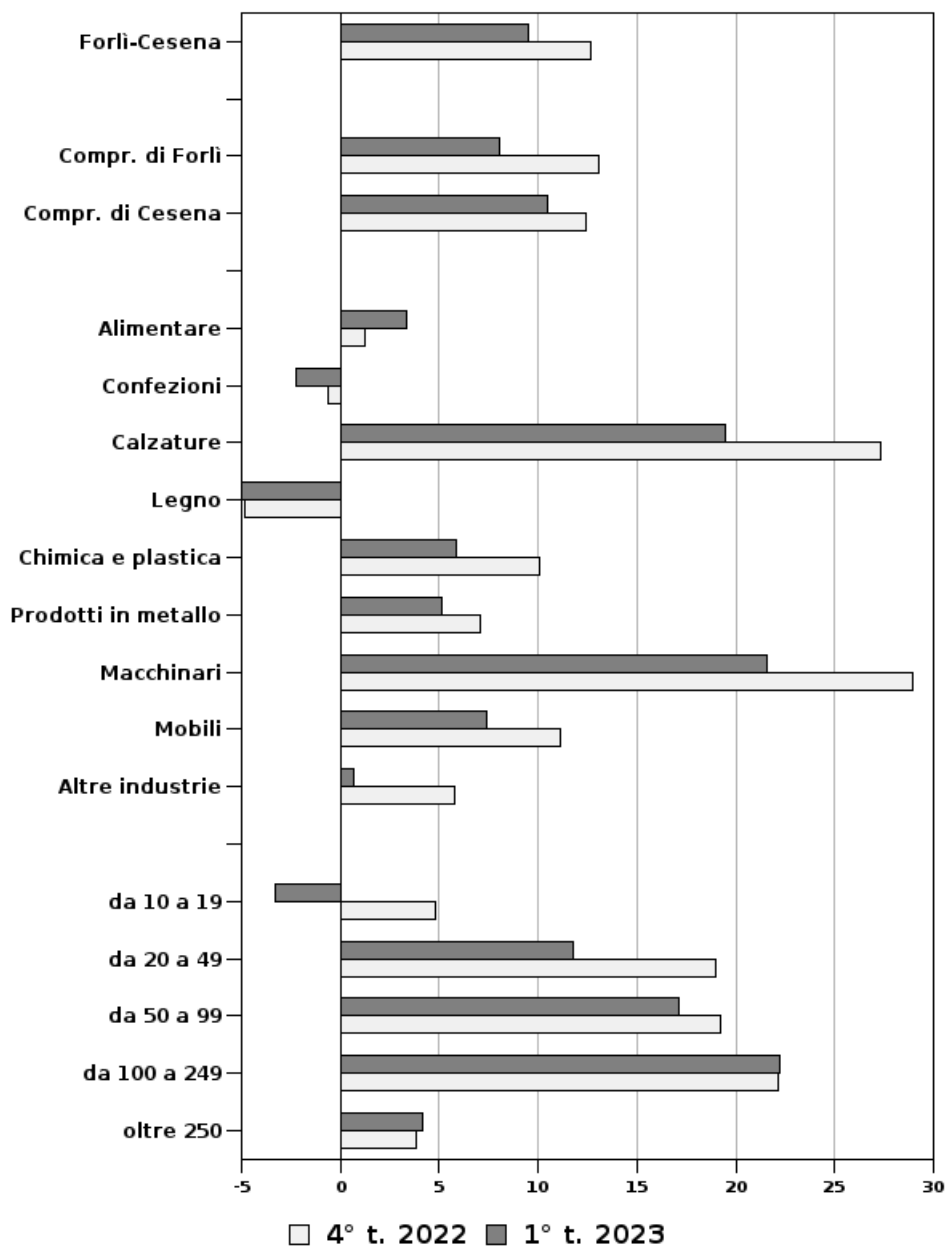
La percentuale media dei ricavi generati all'estero (per esportazioni) si è attestata al 25,4% del fatturato complessivo. I comparti con maggiore incidenza dell'export sul fatturato si confermano quello dei Macchinari (54,0%) e dei Mobili (47,0%). La domanda interna negli ultimi 12 mesi ha conservato un trend positivo (+8,2%), analogamente a quella estera (+13,4%), la cui tendenza tuttavia è in diminuzione. La dinamica occupazionale degli ultimi 12 mesi, al netto del turnover dei rispondenti all'indagine, è confermata tendenzialmente positiva (+4,0%).

#### PROSPETTIVE

Per il secondo trimestre del 2023 rispetto a quello in esame, il sentiment degli imprenditori intervistati si attesta su una crescita della produzione, stabilità per fatturato, ordinativi (interni ed esteri) e occupazione.

## PRODUZIONE

variazioni percentuali medie degli ultimi 12 mesi  
rispetto ai 12 mesi precedenti (VP12)



**SEZIONE A**

Indagine sulla congiuntura nelle imprese manifatturiere della provincia di Forlì-Cesena  
Rilevazione del 1° trimestre 2023

Area: **Provincia di Forlì-Cesena**

Settore: **Totale manifatturiero**

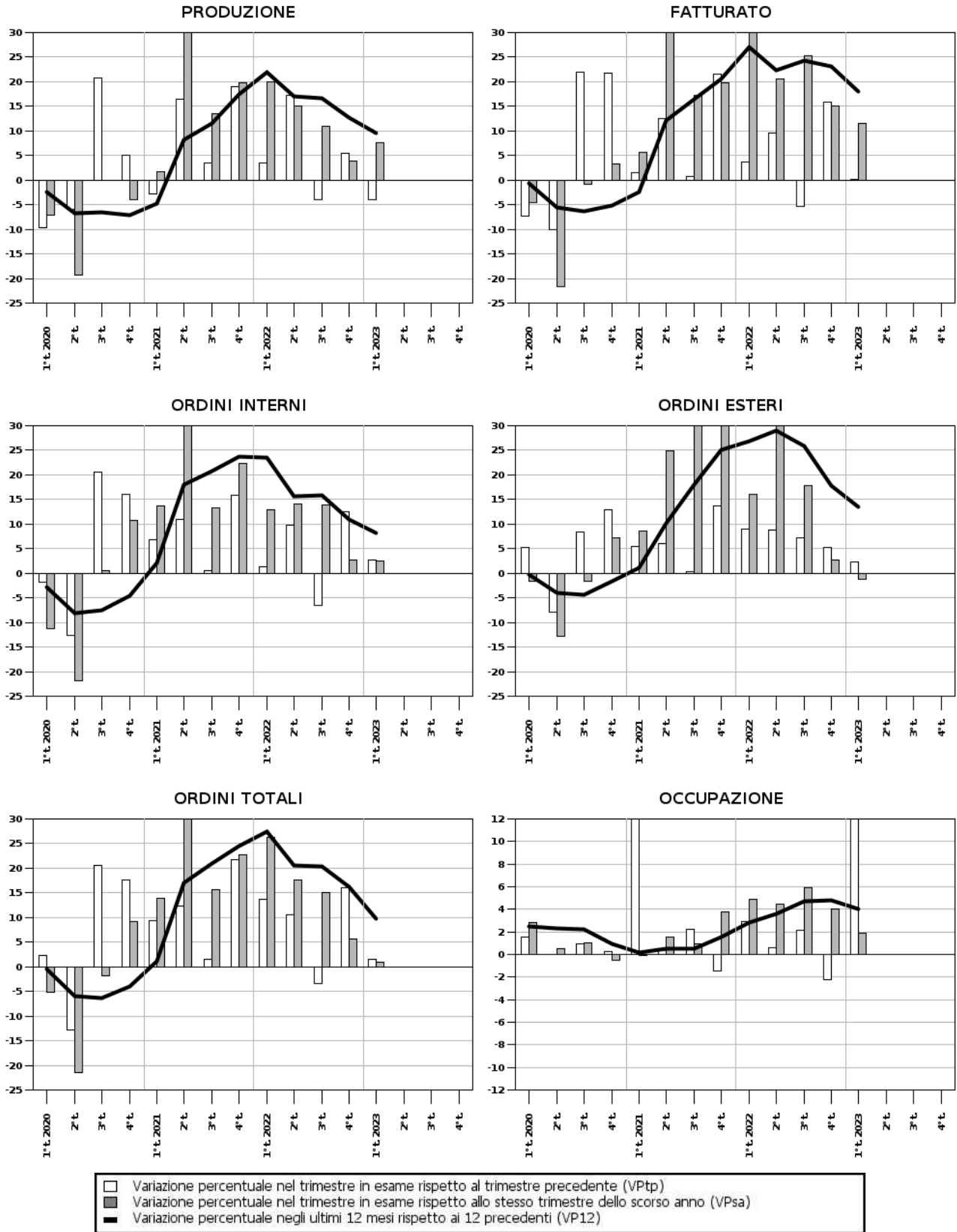
Classe: **da 10 addetti ed oltre**

Fenomeno	valore rilevato	Imprese in aumento (%)	Imprese stabili (%)	Imprese in diminuzione (%)	Numero dati validi	Grado di copertura (% addetti)	Intervallo di confidenza
<b>variazione percentuale rispetto al trimestre precedente (VPtp)</b>							
PRODUZIONE	-4,0	40,0	25,0	35,0	66	25,4	-
FATTURATO	0,1	48,8	7,5	43,8	76	21,5	-
ORDINI INTERNI	2,6	42,5	31,2	26,2	63	19,4	-
ORDINI ESTERI	2,3	28,8	51,2	20,0	61	19,1	-
OCCUPAZIONE	28,3	47,5	25,0	27,5	80	28,4	-
<b>valore del trimestre in esame (VAtc)</b>							
Vendite all'estero - % sul totale	21,9	-	-	-	75	21,4	-
Ore lavorate per operaio	398,2	-	-	-	79	28,3	-
Ore di CIG per operaio	2,4	-	-	-	79	28,3	-
<b>variazione percentuale rispetto allo stesso trimestre dello scorso anno (VPsa)</b>							
PRODUZIONE	7,7	47,5	7,5	45,0	80	28,4	-
FATTURATO	11,5	58,8	10,0	31,2	76	21,5	-
ORDINI INTERNI	2,5	33,8	30,0	36,2	63	19,4	-
ORDINI ESTERI	-1,3	23,8	51,2	25,0	61	19,1	-
OCCUPAZIONE	1,9	46,0	14,5	39,5	76	26,7	-
<b>variazione percentuale prevista per il trimestre seguente rispetto al trimestre in esame (VPpr)</b>							
PRODUZIONE	19,7	33,8	45,0	21,2	55	18,1	-
FATTURATO	-0,9	33,8	43,8	22,5	56	18,2	-
ORDINI INTERNI	2,8	33,8	47,5	18,8	55	18,0	-
ORDINI ESTERI	2,6	28,8	65,0	6,2	66	19,4	-
OCCUPAZIONE	0,5	26,2	62,5	11,2	80	28,4	-
<b>variazione percentuale media ultimi 12 mesi rispetto ai 12 mesi precedenti (VP12)</b>							
PRODUZIONE	9,5	-	-	-	-	-	-
FATTURATO	18,0	-	-	-	-	-	-
ORDINI INTERNI	8,2	-	-	-	-	-	-
ORDINI ESTERI	13,4	-	-	-	-	-	-
OCCUPAZIONE	4,0	-	-	-	-	-	-
<b>valore medio ultimi 12 mesi (VA12)</b>							
Vendite all'estero - % sul totale	25,4	-	-	-	-	-	-
Ore lavorate per operaio	389,2	-	-	-	-	-	-
Ore di CIG per operaio	2,9	-	-	-	-	-	-
<b>variazione percentuale media nell'anno corrente rispetto allo stesso periodo dell'anno scorso (VPpm)</b>							
PRODUZIONE	12,6	-	-	-	-	-	-
FATTURATO	23,1	-	-	-	-	-	-
ORDINI INTERNI	10,9	-	-	-	-	-	-
ORDINI ESTERI	17,9	-	-	-	-	-	-
OCCUPAZIONE	4,8	-	-	-	-	-	-
<b>valore medio nell'anno corrente (VApm)</b>							
Vendite all'estero - % sul totale	27,7	-	-	-	-	-	-
Ore lavorate per operaio	388,8	-	-	-	-	-	-
Ore di CIG per operaio	2,8	-	-	-	-	-	-

# SEZIONE A

Indagine sulla congiuntura nelle imprese manifatturiere della provincia di Forlì-Cesena  
Rilevazione del 1° trimestre 2023

Area: **Provincia di Forlì-Cesena**  
Settore: **Totale manifatturiero**  
Classe: **da 10 addetti ed oltre**



**SEZIONE A**

Indagine sulla congiuntura nelle imprese manifatturiere della provincia di Forlì-Cesena  
Rilevazione del 1° trimestre 2023

Area: **Provincia di Forlì-Cesena**

Settore: **Alimentare**

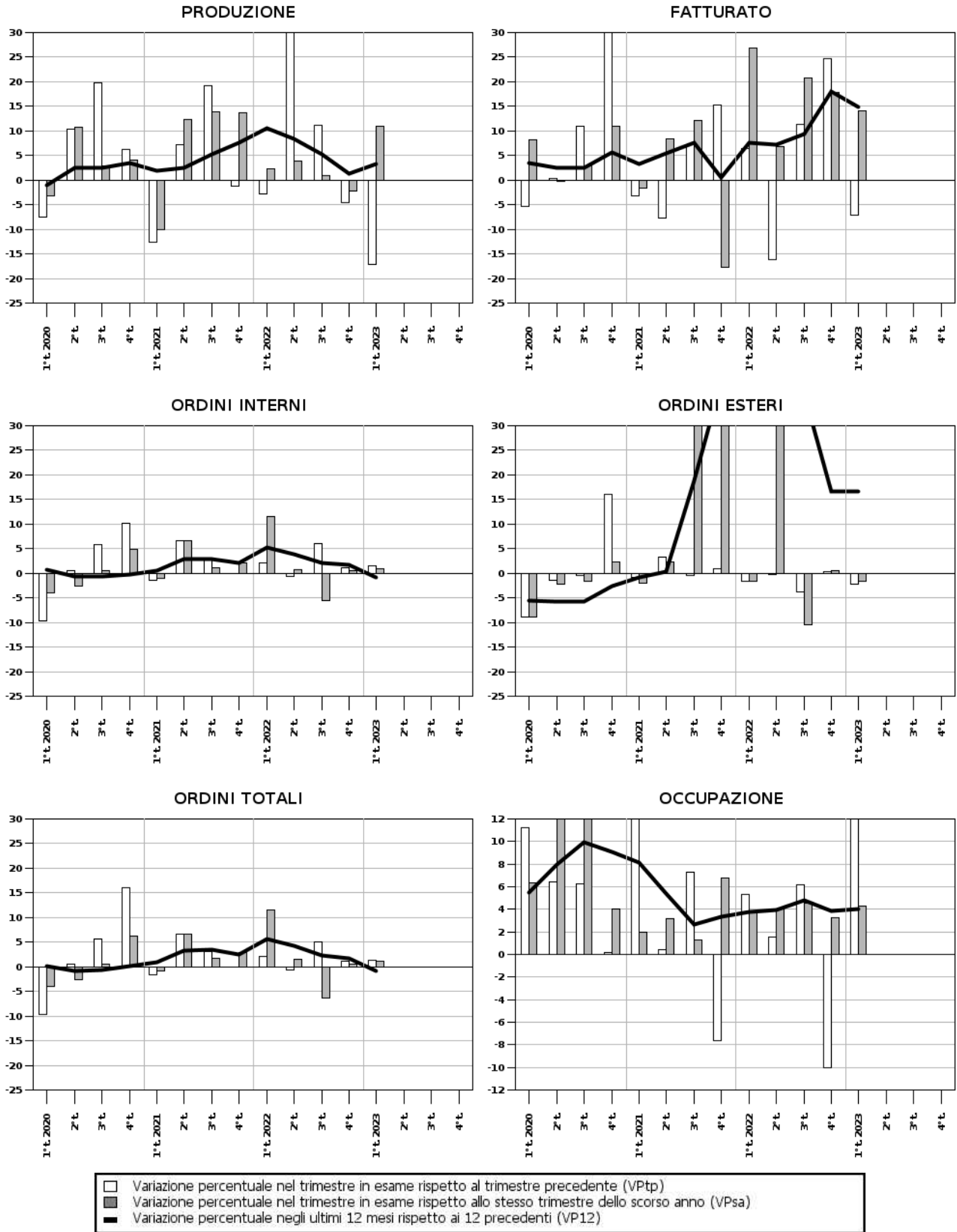
Classe: **da 10 addetti ed oltre**

Fenomeno	valore rilevato	Imprese in aumento (%)	Imprese stabili (%)	Imprese in diminuzione (%)	Numero dati validi	Grado di copertura (% addetti)	Intervallo di confidenza
<b>variazione percentuale rispetto al trimestre precedente (VPtp)</b>							
PRODUZIONE	-17,2	42,9	0,0	57,1	7	40,7	-
FATTURATO	-7,2	42,9	28,6	28,6	6	19,2	-
ORDINI INTERNI	1,6	57,1	28,6	14,3	6	19,2	-
ORDINI ESTERI	-2,1	28,6	42,9	28,6	6	19,2	-
OCCUPAZIONE	101,8	71,4	14,3	14,3	7	40,7	-
<b>valore del trimestre in esame (VAtc)</b>							
Vendite all'estero - % sul totale	1,4	-	-	-	6	19,2	-
Ore lavorate per operaio	337,9	-	-	-	7	40,7	-
Ore di CIG per operaio	0,0	-	-	-	7	40,7	-
<b>variazione percentuale rispetto allo stesso trimestre dello scorso anno (VPsa)</b>							
PRODUZIONE	11,0	42,9	0,0	57,1	7	40,7	-
FATTURATO	14,0	57,1	14,3	28,6	6	19,2	-
ORDINI INTERNI	1,0	28,6	28,6	42,9	6	19,2	-
ORDINI ESTERI	-1,7	42,9	42,9	14,3	6	19,2	-
OCCUPAZIONE	4,3	71,4	14,3	14,3	7	40,7	-
<b>variazione percentuale prevista per il trimestre seguente rispetto al trimestre in esame (VPpr)</b>							
PRODUZIONE	70,5	42,9	57,1	0,0	4	16,9	-
FATTURATO	1,6	42,9	57,1	0,0	4	16,9	-
ORDINI INTERNI	1,6	42,9	57,1	0,0	4	16,9	-
ORDINI ESTERI	1,3	42,9	57,1	0,0	5	18,8	-
OCCUPAZIONE	0,4	14,3	85,7	0,0	7	40,7	-
<b>variazione percentuale media ultimi 12 mesi rispetto ai 12 mesi precedenti (VP12)</b>							
PRODUZIONE	3,3	-	-	-	-	-	-
FATTURATO	14,9	-	-	-	-	-	-
ORDINI INTERNI	-0,9	-	-	-	-	-	-
ORDINI ESTERI	16,7	-	-	-	-	-	-
OCCUPAZIONE	4,0	-	-	-	-	-	-
<b>valore medio ultimi 12 mesi (VA12)</b>							
Vendite all'estero - % sul totale	1,6	-	-	-	-	-	-
Ore lavorate per operaio	351,1	-	-	-	-	-	-
Ore di CIG per operaio	0,1	-	-	-	-	-	-
<b>variazione percentuale media nell'anno corrente rispetto allo stesso periodo dell'anno scorso (VPpm)</b>							
PRODUZIONE	11,0	-	-	-	-	-	-
FATTURATO	14,0	-	-	-	-	-	-
ORDINI INTERNI	1,0	-	-	-	-	-	-
ORDINI ESTERI	-1,7	-	-	-	-	-	-
OCCUPAZIONE	4,3	-	-	-	-	-	-
<b>valore medio nell'anno corrente (VApm)</b>							
Vendite all'estero - % sul totale	1,4	-	-	-	-	-	-
Ore lavorate per operaio	337,9	-	-	-	-	-	-
Ore di CIG per operaio	0,0	-	-	-	-	-	-

# SEZIONE A

Indagine sulla congiuntura nelle imprese manifatturiere della provincia di Forlì-Cesena  
Rilevazione del 1° trimestre 2023

Area: **Provincia di Forlì-Cesena**  
Settore: **Alimentare**  
Classe: **da 10 addetti ed oltre**



**SEZIONE A**

Indagine sulla congiuntura nelle imprese manifatturiere della provincia di Forlì-Cesena  
Rilevazione del 1° trimestre 2023

Area: **Provincia di Forlì-Cesena**

Settore: **Confezioni**

Classe: **da 10 addetti ed oltre**

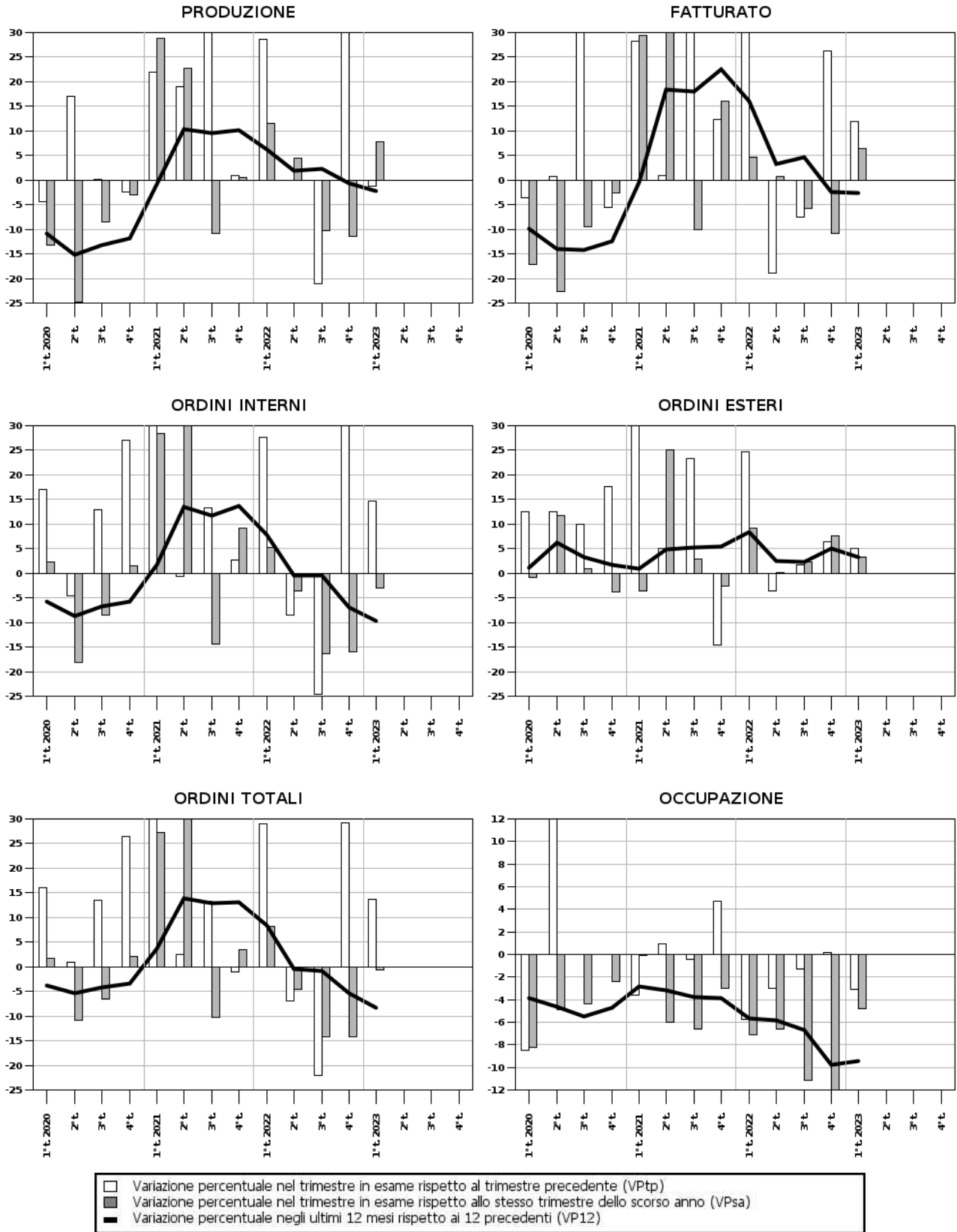
Fenomeno	valore rilevato	Imprese in aumento (%)	Imprese stabili (%)	Imprese in diminuzione (%)	Numero dati validi	Grado di copertura (% addetti)	Intervallo di confidenza
<b>variazione percentuale rispetto al trimestre precedente (VPtp)</b>							
PRODUZIONE	-1,2	40,0	40,0	20,0	3	8,9	-
FATTURATO	11,9	60,0	0,0	40,0	5	19,3	-
ORDINI INTERNI	14,6	40,0	60,0	0,0	3	12,4	-
ORDINI ESTERI	5,1	40,0	60,0	0,0	3	12,4	-
OCCUPAZIONE	-3,1	20,0	40,0	40,0	5	19,3	-
<b>valore del trimestre in esame (VAtc)</b>							
Vendite all'estero - % sul totale	19,2	-	-	-	5	19,3	-
Ore lavorate per operaio	300,3	-	-	-	5	19,3	-
Ore di CIG per operaio	6,2	-	-	-	5	19,3	-
<b>variazione percentuale rispetto allo stesso trimestre dello scorso anno (VPsa)</b>							
PRODUZIONE	7,9	80,0	0,0	20,0	5	19,3	-
FATTURATO	6,4	60,0	0,0	40,0	5	19,3	-
ORDINI INTERNI	-3,1	0,0	60,0	40,0	3	12,4	-
ORDINI ESTERI	3,2	20,0	60,0	20,0	3	12,4	-
OCCUPAZIONE	-4,8	0,0	25,0	75,0	4	16,1	-
<b>variazione percentuale prevista per il trimestre seguente rispetto al trimestre in esame (VPpr)</b>							
PRODUZIONE	1,6	20,0	60,0	20,0	2	5,8	-
FATTURATO	-3,1	20,0	40,0	40,0	3	12,4	-
ORDINI INTERNI	-0,6	20,0	60,0	20,0	3	12,4	-
ORDINI ESTERI	0,4	20,0	60,0	20,0	5	19,3	-
OCCUPAZIONE	-1,0	20,0	60,0	20,0	5	19,3	-
<b>variazione percentuale media ultimi 12 mesi rispetto ai 12 mesi precedenti (VP12)</b>							
PRODUZIONE	-2,3	-	-	-	-	-	-
FATTURATO	-2,5	-	-	-	-	-	-
ORDINI INTERNI	-9,7	-	-	-	-	-	-
ORDINI ESTERI	3,3	-	-	-	-	-	-
OCCUPAZIONE	-9,4	-	-	-	-	-	-
<b>valore medio ultimi 12 mesi (VA12)</b>							
Vendite all'estero - % sul totale	21,2	-	-	-	-	-	-
Ore lavorate per operaio	331,5	-	-	-	-	-	-
Ore di CIG per operaio	9,2	-	-	-	-	-	-
<b>variazione percentuale media nell'anno corrente rispetto allo stesso periodo dell'anno scorso (VPpm)</b>							
PRODUZIONE	7,9	-	-	-	-	-	-
FATTURATO	6,4	-	-	-	-	-	-
ORDINI INTERNI	-3,1	-	-	-	-	-	-
ORDINI ESTERI	3,2	-	-	-	-	-	-
OCCUPAZIONE	-4,8	-	-	-	-	-	-
<b>valore medio nell'anno corrente (VApm)</b>							
Vendite all'estero - % sul totale	19,2	-	-	-	-	-	-
Ore lavorate per operaio	300,3	-	-	-	-	-	-
Ore di CIG per operaio	6,2	-	-	-	-	-	-



# SEZIONE A

Indagine sulla congiuntura nelle imprese manifatturiere della provincia di Forlì-Cesena  
Rilevazione del 1° trimestre 2023

Area: **Provincia di Forlì-Cesena**  
Settore: **Confezioni**  
Classe: **da 10 addetti ed oltre**



**SEZIONE A**

Indagine sulla congiuntura nelle imprese manifatturiere della provincia di Forlì-Cesena  
Rilevazione del 1° trimestre 2023

Area: **Provincia di Forlì-Cesena**

Settore: **Calzature**

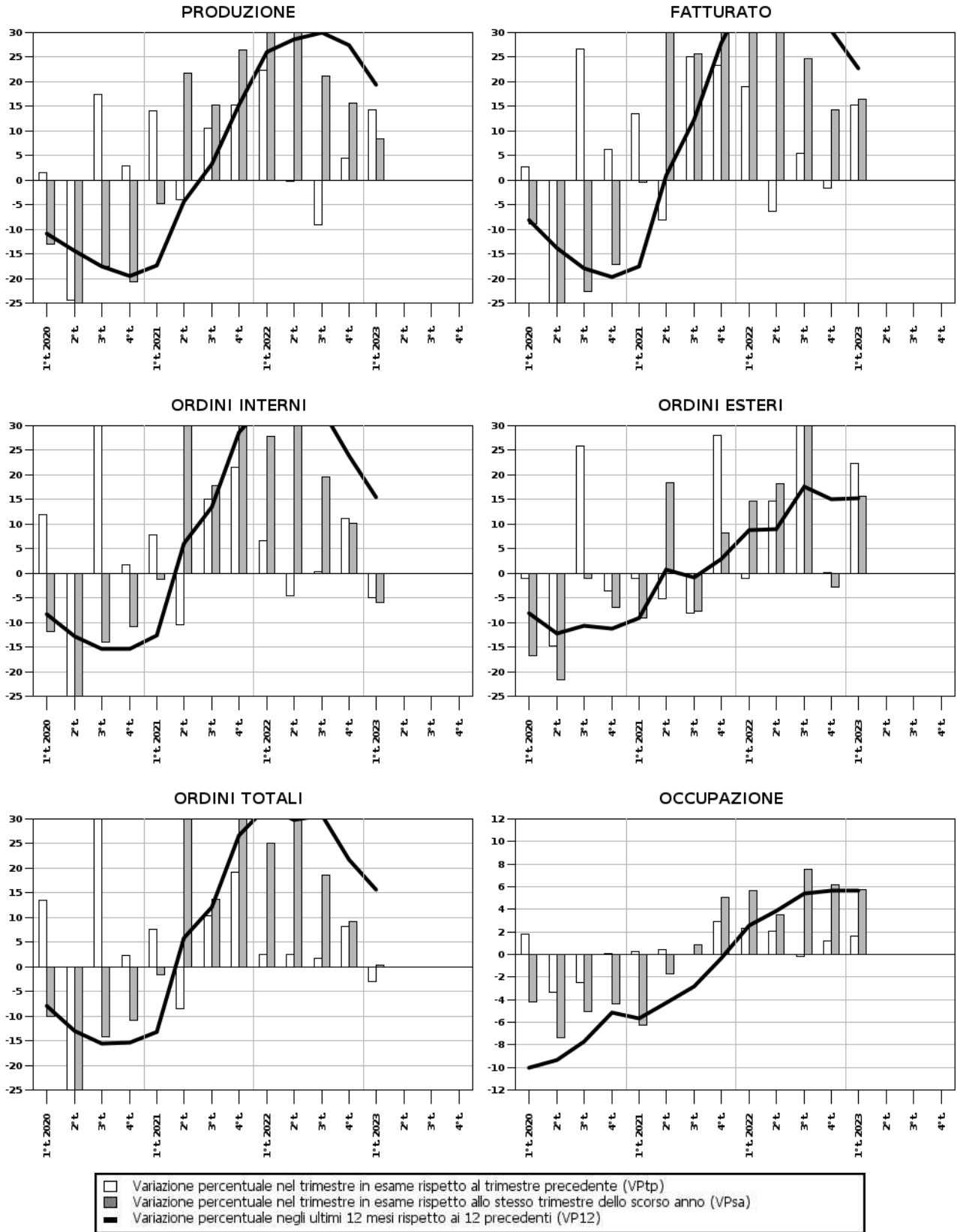
Classe: **da 10 addetti ed oltre**

Fenomeno	valore rilevato	Imprese in aumento (%)	Imprese stabili (%)	Imprese in diminuzione (%)	Numero dati validi	Grado di copertura (% addetti)	Intervallo di confidenza
<b>variazione percentuale rispetto al trimestre precedente (VPtp)</b>							
PRODUZIONE	14,2	75,0	0,0	25,0	8	25,4	-
FATTURATO	15,3	87,5	0,0	12,5	8	25,4	-
ORDINI INTERNI	-4,9	37,5	25,0	37,5	7	19,6	-
ORDINI ESTERI	22,4	25,0	62,5	12,5	7	19,6	-
OCCUPAZIONE	1,6	50,0	37,5	12,5	8	25,4	-
<b>valore del trimestre in esame (VAtc)</b>							
Vendite all'estero - % sul totale	16,8	-	-	-	8	25,4	-
Ore lavorate per operaio	374,9	-	-	-	8	25,4	-
Ore di CIG per operaio	2,4	-	-	-	8	25,4	-
<b>variazione percentuale rispetto allo stesso trimestre dello scorso anno (VPsa)</b>							
PRODUZIONE	8,4	50,0	0,0	50,0	8	25,4	-
FATTURATO	16,5	62,5	0,0	37,5	8	25,4	-
ORDINI INTERNI	-5,9	25,0	25,0	50,0	7	19,6	-
ORDINI ESTERI	15,6	37,5	62,5	0,0	7	19,6	-
OCCUPAZIONE	5,7	75,0	12,5	12,5	8	25,4	-
<b>variazione percentuale prevista per il trimestre seguente rispetto al trimestre in esame (VPpr)</b>							
PRODUZIONE	-10,1	12,5	12,5	75,0	8	25,4	-
FATTURATO	-11,2	12,5	12,5	75,0	8	25,4	-
ORDINI INTERNI	12,9	37,5	12,5	50,0	8	25,4	-
ORDINI ESTERI	-0,7	12,5	75,0	12,5	8	25,4	-
OCCUPAZIONE	1,1	37,5	50,0	12,5	8	25,4	-
<b>variazione percentuale media ultimi 12 mesi rispetto ai 12 mesi precedenti (VP12)</b>							
PRODUZIONE	19,5	-	-	-	-	-	-
FATTURATO	22,8	-	-	-	-	-	-
ORDINI INTERNI	15,5	-	-	-	-	-	-
ORDINI ESTERI	15,2	-	-	-	-	-	-
OCCUPAZIONE	5,7	-	-	-	-	-	-
<b>valore medio ultimi 12 mesi (VA12)</b>							
Vendite all'estero - % sul totale	20,4	-	-	-	-	-	-
Ore lavorate per operaio	379,2	-	-	-	-	-	-
Ore di CIG per operaio	2,9	-	-	-	-	-	-
<b>variazione percentuale media nell'anno corrente rispetto allo stesso periodo dell'anno scorso (VPpm)</b>							
PRODUZIONE	8,4	-	-	-	-	-	-
FATTURATO	16,5	-	-	-	-	-	-
ORDINI INTERNI	-5,9	-	-	-	-	-	-
ORDINI ESTERI	15,6	-	-	-	-	-	-
OCCUPAZIONE	5,7	-	-	-	-	-	-
<b>valore medio nell'anno corrente (VApm)</b>							
Vendite all'estero - % sul totale	16,8	-	-	-	-	-	-
Ore lavorate per operaio	374,9	-	-	-	-	-	-
Ore di CIG per operaio	2,4	-	-	-	-	-	-

# SEZIONE A

Indagine sulla congiuntura nelle imprese manifatturiere della provincia di Forlì-Cesena  
Rilevazione del 1° trimestre 2023

Area: **Provincia di Forlì-Cesena**  
Settore: **Calzature**  
Classe: **da 10 addetti ed oltre**



**SEZIONE A**

Indagine sulla congiuntura nelle imprese manifatturiere della provincia di Forlì-Cesena  
Rilevazione del 1° trimestre 2023

Area: **Provincia di Forlì-Cesena**

Settore: **Legno**

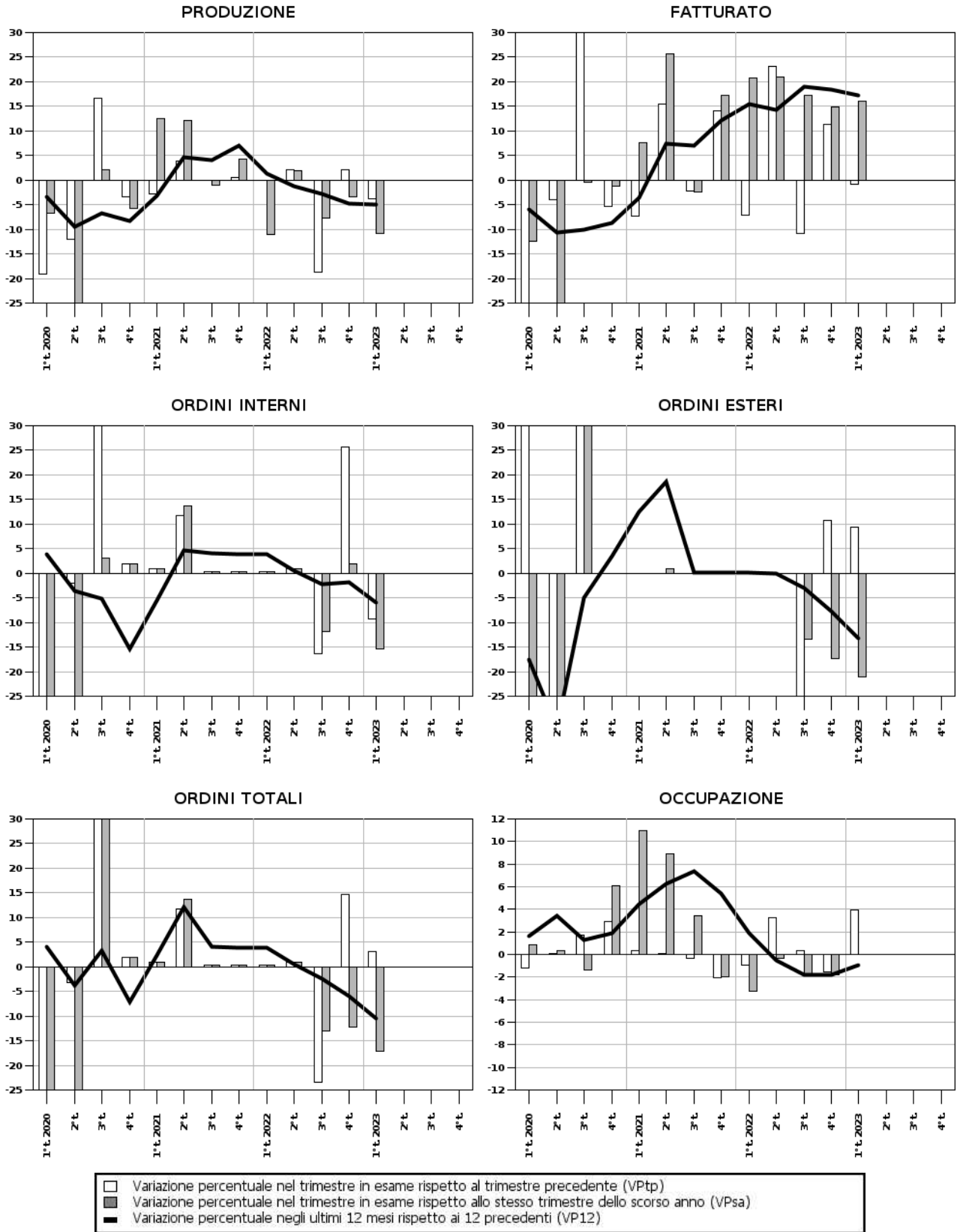
Classe: **da 10 addetti ed oltre**

Fenomeno	valore rilevato	Imprese in aumento (%)	Imprese stabili (%)	Imprese in diminuzione (%)	Numero dati validi	Grado di copertura (% addetti)	Intervallo di confidenza
<b>variazione percentuale rispetto al trimestre precedente (VPtp)</b>							
PRODUZIONE	-3,8	0,0	25,0	75,0	3	46,6	-
FATTURATO	-0,8	25,0	0,0	75,0	4	48,2	-
ORDINI INTERNI	-9,4	0,0	25,0	75,0	3	46,6	-
ORDINI ESTERI	9,3	25,0	75,0	0,0	2	45,6	-
OCCUPAZIONE	3,9	75,0	25,0	0,0	4	48,2	-
<b>valore del trimestre in esame (VAtc)</b>							
Vendite all'estero - % sul totale	53,5	-	-	-	4	48,2	-
Ore lavorate per operaio	442,0	-	-	-	4	48,2	-
Ore di CIG per operaio	0,0	-	-	-	4	48,2	-
<b>variazione percentuale rispetto allo stesso trimestre dello scorso anno (VPsa)</b>							
PRODUZIONE	-10,8	0,0	25,0	75,0	4	48,2	-
FATTURATO	16,1	25,0	50,0	25,0	4	48,2	-
ORDINI INTERNI	-15,4	0,0	50,0	50,0	3	46,6	-
ORDINI ESTERI	-21,1	0,0	75,0	25,0	2	45,6	-
OCCUPAZIONE	0,0	0,0	100,0	0,0	3	4,4	-
<b>variazione percentuale prevista per il trimestre seguente rispetto al trimestre in esame (VPpr)</b>							
PRODUZIONE	5,3	50,0	25,0	25,0	3	46,6	-
FATTURATO	-0,2	50,0	25,0	25,0	3	46,6	-
ORDINI INTERNI	2,7	50,0	25,0	25,0	3	46,6	-
ORDINI ESTERI	4,9	25,0	75,0	0,0	4	48,2	-
OCCUPAZIONE	0,0	0,0	100,0	0,0	4	48,2	-
<b>variazione percentuale media ultimi 12 mesi rispetto ai 12 mesi precedenti (VP12)</b>							
PRODUZIONE	-5,0	-	-	-	-	-	-
FATTURATO	17,2	-	-	-	-	-	-
ORDINI INTERNI	-6,0	-	-	-	-	-	-
ORDINI ESTERI	-13,1	-	-	-	-	-	-
OCCUPAZIONE	-0,9	-	-	-	-	-	-
<b>valore medio ultimi 12 mesi (VA12)</b>							
Vendite all'estero - % sul totale	41,3	-	-	-	-	-	-
Ore lavorate per operaio	412,5	-	-	-	-	-	-
Ore di CIG per operaio	0,0	-	-	-	-	-	-
<b>variazione percentuale media nell'anno corrente rispetto allo stesso periodo dell'anno scorso (VPpm)</b>							
PRODUZIONE	-10,8	-	-	-	-	-	-
FATTURATO	16,1	-	-	-	-	-	-
ORDINI INTERNI	-15,4	-	-	-	-	-	-
ORDINI ESTERI	-21,1	-	-	-	-	-	-
OCCUPAZIONE	0,0	-	-	-	-	-	-
<b>valore medio nell'anno corrente (VApm)</b>							
Vendite all'estero - % sul totale	53,5	-	-	-	-	-	-
Ore lavorate per operaio	442,0	-	-	-	-	-	-
Ore di CIG per operaio	0,0	-	-	-	-	-	-

# SEZIONE A

Indagine sulla congiuntura nelle imprese manifatturiere della provincia di Forlì-Cesena  
Rilevazione del 1° trimestre 2023

Area: **Provincia di Forlì-Cesena**  
Settore: **Legno**  
Classe: **da 10 addetti ed oltre**



**SEZIONE A**

Indagine sulla congiuntura nelle imprese manifatturiere della provincia di Forlì-Cesena  
Rilevazione del 1° trimestre 2023

Area: **Provincia di Forlì-Cesena**

Settore: **Chimica e plastica**

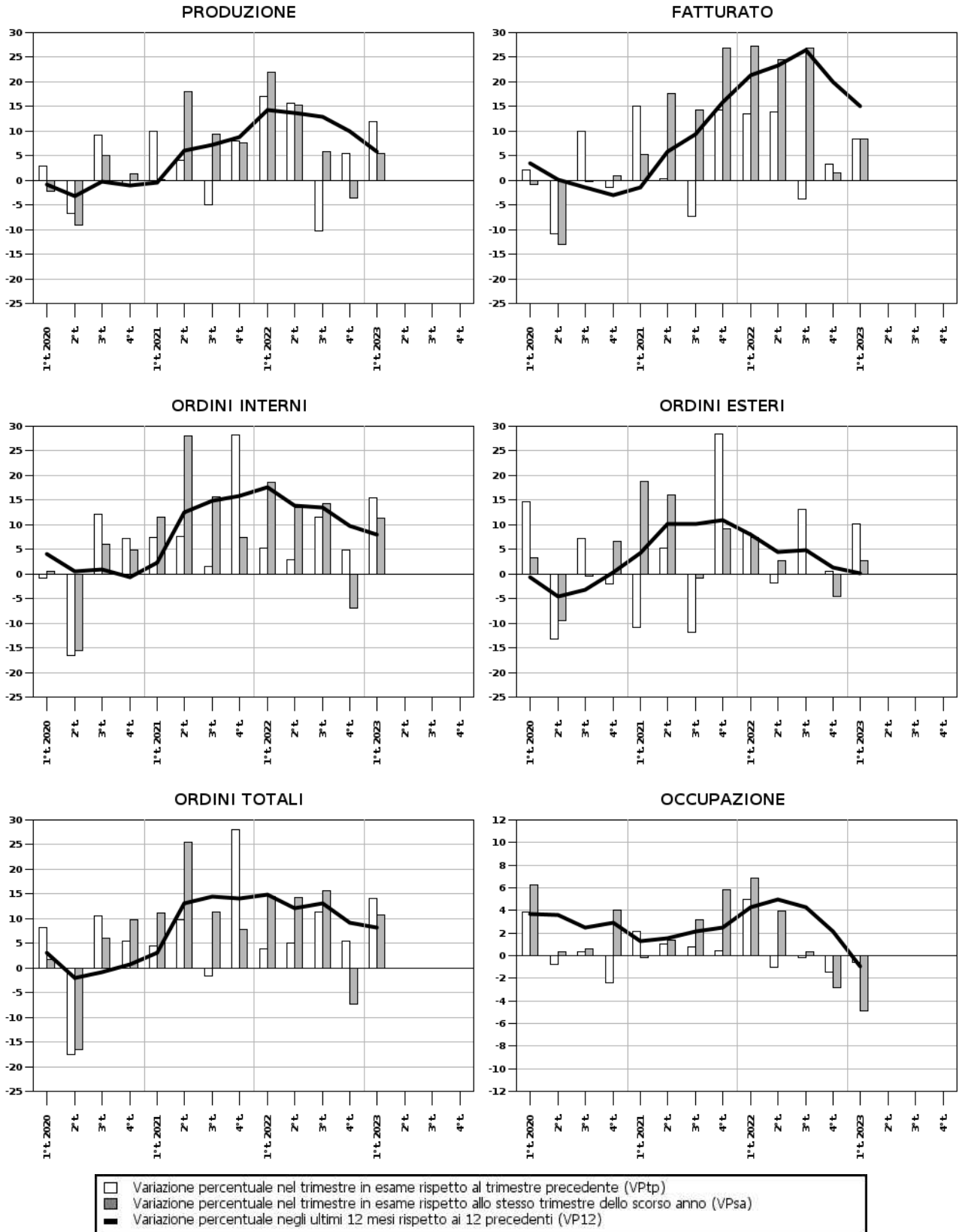
Classe: **da 10 addetti ed oltre**

Fenomeno	valore rilevato	Imprese in aumento (%)	Imprese stabili (%)	Imprese in diminuzione (%)	Numero dati validi	Grado di copertura (% addetti)	Intervallo di confidenza
<b>variazione percentuale rispetto al trimestre precedente (VPtp)</b>							
PRODUZIONE	11,9	62,5	25,0	12,5	7	19,4	-
FATTURATO	8,5	62,5	0,0	37,5	8	21,1	-
ORDINI INTERNI	15,5	75,0	0,0	25,0	8	21,1	-
ORDINI ESTERI	10,1	62,5	25,0	12,5	8	21,1	-
OCCUPAZIONE	-0,6	37,5	25,0	37,5	8	21,1	-
<b>valore del trimestre in esame (VAtc)</b>							
Vendite all'estero - % sul totale	22,7	-	-	-	8	21,1	-
Ore lavorate per operaio	420,3	-	-	-	8	21,1	-
Ore di CIG per operaio	0,0	-	-	-	8	21,1	-
<b>variazione percentuale rispetto allo stesso trimestre dello scorso anno (VPsa)</b>							
PRODUZIONE	5,4	62,5	0,0	37,5	8	21,1	-
FATTURATO	8,5	75,0	12,5	12,5	8	21,1	-
ORDINI INTERNI	11,4	87,5	0,0	12,5	8	21,1	-
ORDINI ESTERI	2,6	50,0	25,0	25,0	8	21,1	-
OCCUPAZIONE	-4,9	25,0	0,0	75,0	8	21,1	-
<b>variazione percentuale prevista per il trimestre seguente rispetto al trimestre in esame (VPpr)</b>							
PRODUZIONE	-0,8	62,5	25,0	12,5	7	19,4	-
FATTURATO	-1,1	62,5	25,0	12,5	7	19,4	-
ORDINI INTERNI	13,1	75,0	25,0	0,0	7	19,4	-
ORDINI ESTERI	7,6	62,5	37,5	0,0	7	19,4	-
OCCUPAZIONE	2,2	62,5	37,5	0,0	8	21,1	-
<b>variazione percentuale media ultimi 12 mesi rispetto ai 12 mesi precedenti (VP12)</b>							
PRODUZIONE	5,8	-	-	-	-	-	-
FATTURATO	15,1	-	-	-	-	-	-
ORDINI INTERNI	8,0	-	-	-	-	-	-
ORDINI ESTERI	0,2	-	-	-	-	-	-
OCCUPAZIONE	-0,9	-	-	-	-	-	-
<b>valore medio ultimi 12 mesi (VA12)</b>							
Vendite all'estero - % sul totale	27,6	-	-	-	-	-	-
Ore lavorate per operaio	401,8	-	-	-	-	-	-
Ore di CIG per operaio	0,7	-	-	-	-	-	-
<b>variazione percentuale media nell'anno corrente rispetto allo stesso periodo dell'anno scorso (VPpm)</b>							
PRODUZIONE	5,4	-	-	-	-	-	-
FATTURATO	8,5	-	-	-	-	-	-
ORDINI INTERNI	11,4	-	-	-	-	-	-
ORDINI ESTERI	2,6	-	-	-	-	-	-
OCCUPAZIONE	-4,9	-	-	-	-	-	-
<b>valore medio nell'anno corrente (VApm)</b>							
Vendite all'estero - % sul totale	22,7	-	-	-	-	-	-
Ore lavorate per operaio	420,3	-	-	-	-	-	-
Ore di CIG per operaio	0,0	-	-	-	-	-	-

# SEZIONE A

Indagine sulla congiuntura nelle imprese manifatturiere della provincia di Forlì-Cesena  
Rilevazione del 1° trimestre 2023

Area: **Provincia di Forlì-Cesena**  
Settore: **Chimica e plastica**  
Classe: **da 10 addetti ed oltre**



**SEZIONE A**

Indagine sulla congiuntura nelle imprese manifatturiere della provincia di Forlì-Cesena  
Rilevazione del 1° trimestre 2023

Area: **Provincia di Forlì-Cesena**

Settore: **Prodotti in metallo**

Classe: **da 10 addetti ed oltre**

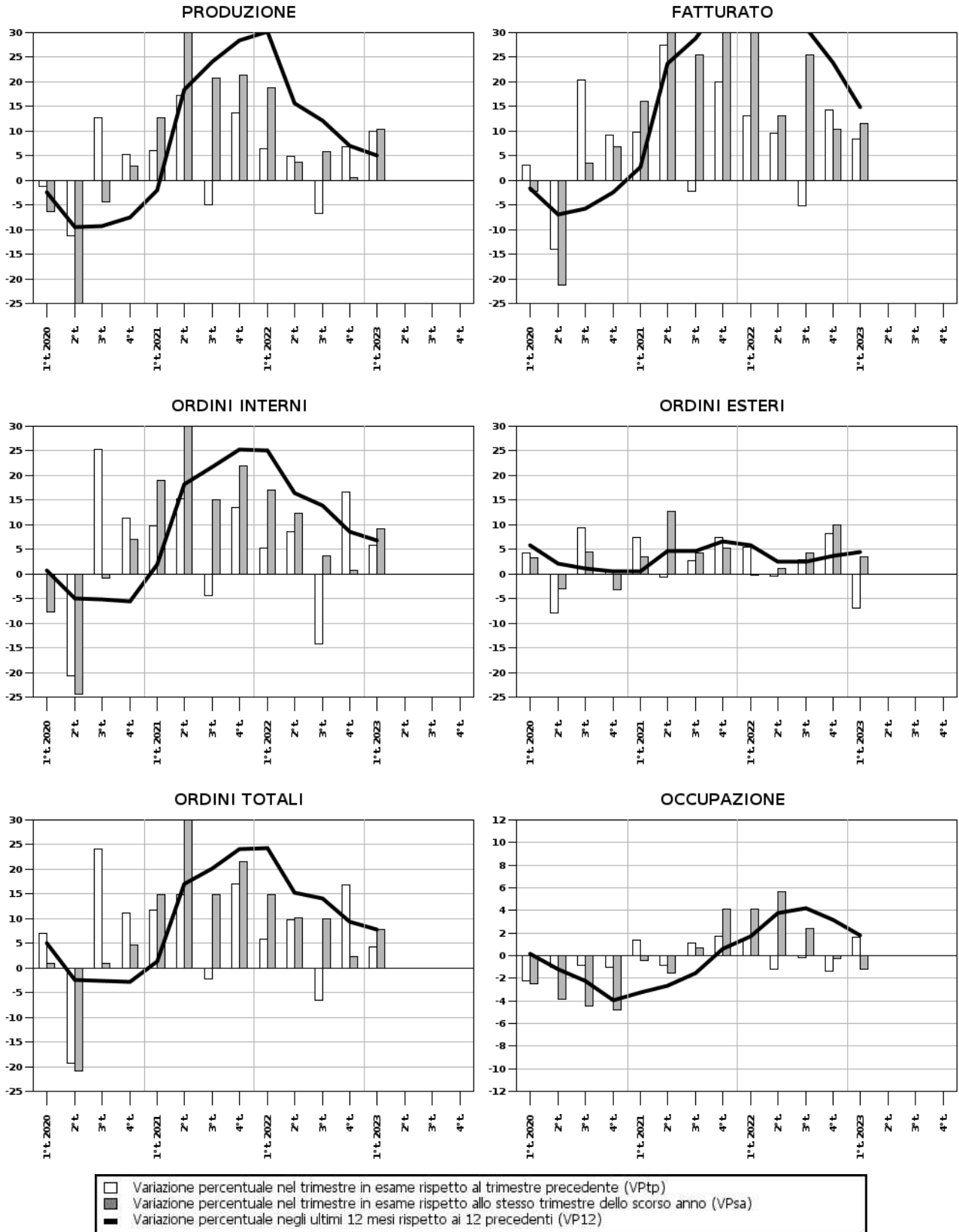
Fenomeno	valore rilevato	Imprese in aumento (%)	Imprese stabili (%)	Imprese in diminuzione (%)	Numero dati validi	Grado di copertura (% addetti)	Intervallo di confidenza
<b>variazione percentuale rispetto al trimestre precedente (VPtp)</b>							
PRODUZIONE	10,0	31,6	42,1	26,3	14	14,2	-
FATTURATO	8,3	47,4	10,5	42,1	18	19,1	-
ORDINI INTERNI	5,9	31,6	57,9	10,5	12	13,0	-
ORDINI ESTERI	-6,9	5,3	79,0	15,8	11	11,2	-
OCCUPAZIONE	1,6	52,6	21,1	26,3	19	26,7	-
<b>valore del trimestre in esame (VAtc)</b>							
Vendite all'estero - % sul totale	9,8	-	-	-	17	18,1	-
Ore lavorate per operaio	427,8	-	-	-	19	26,7	-
Ore di CIG per operaio	0,5	-	-	-	19	26,7	-
<b>variazione percentuale rispetto allo stesso trimestre dello scorso anno (VPsa)</b>							
PRODUZIONE	10,4	52,6	10,5	36,8	19	26,7	-
FATTURATO	11,5	68,4	5,3	26,3	18	19,1	-
ORDINI INTERNI	9,1	36,8	47,4	15,8	12	13,0	-
ORDINI ESTERI	3,6	15,8	73,7	10,5	11	11,2	-
OCCUPAZIONE	-1,2	50,0	5,6	44,4	18	26,2	-
<b>variazione percentuale prevista per il trimestre seguente rispetto al trimestre in esame (VPpr)</b>							
PRODUZIONE	-3,2	26,3	57,9	15,8	13	13,3	-
FATTURATO	-4,2	26,3	57,9	15,8	13	13,3	-
ORDINI INTERNI	-4,3	15,8	68,4	15,8	12	11,9	-
ORDINI ESTERI	4,0	15,8	84,2	0,0	16	14,6	-
OCCUPAZIONE	0,2	21,1	68,4	10,5	19	26,7	-
<b>variazione percentuale media ultimi 12 mesi rispetto ai 12 mesi precedenti (VP12)</b>							
PRODUZIONE	5,2	-	-	-	-	-	-
FATTURATO	14,9	-	-	-	-	-	-
ORDINI INTERNI	6,8	-	-	-	-	-	-
ORDINI ESTERI	4,5	-	-	-	-	-	-
OCCUPAZIONE	1,8	-	-	-	-	-	-
<b>valore medio ultimi 12 mesi (VA12)</b>							
Vendite all'estero - % sul totale	11,4	-	-	-	-	-	-
Ore lavorate per operaio	418,6	-	-	-	-	-	-
Ore di CIG per operaio	0,9	-	-	-	-	-	-
<b>variazione percentuale media nell'anno corrente rispetto allo stesso periodo dell'anno scorso (VPpm)</b>							
PRODUZIONE	10,4	-	-	-	-	-	-
FATTURATO	11,5	-	-	-	-	-	-
ORDINI INTERNI	9,1	-	-	-	-	-	-
ORDINI ESTERI	3,6	-	-	-	-	-	-
OCCUPAZIONE	-1,2	-	-	-	-	-	-
<b>valore medio nell'anno corrente (VApm)</b>							
Vendite all'estero - % sul totale	9,8	-	-	-	-	-	-
Ore lavorate per operaio	427,8	-	-	-	-	-	-
Ore di CIG per operaio	0,5	-	-	-	-	-	-



# SEZIONE A

Indagine sulla congiuntura nelle imprese manifatturiere della provincia di Forlì-Cesena  
Rilevazione del 1° trimestre 2023

Area: **Provincia di Forlì-Cesena**  
Settore: **Prodotti in metallo**  
Classe: **da 10 addetti ed oltre**



**SEZIONE A**

Indagine sulla congiuntura nelle imprese manifatturiere della provincia di Forlì-Cesena  
Rilevazione del 1° trimestre 2023

Area: **Provincia di Forlì-Cesena**

Settore: **Macchinari**

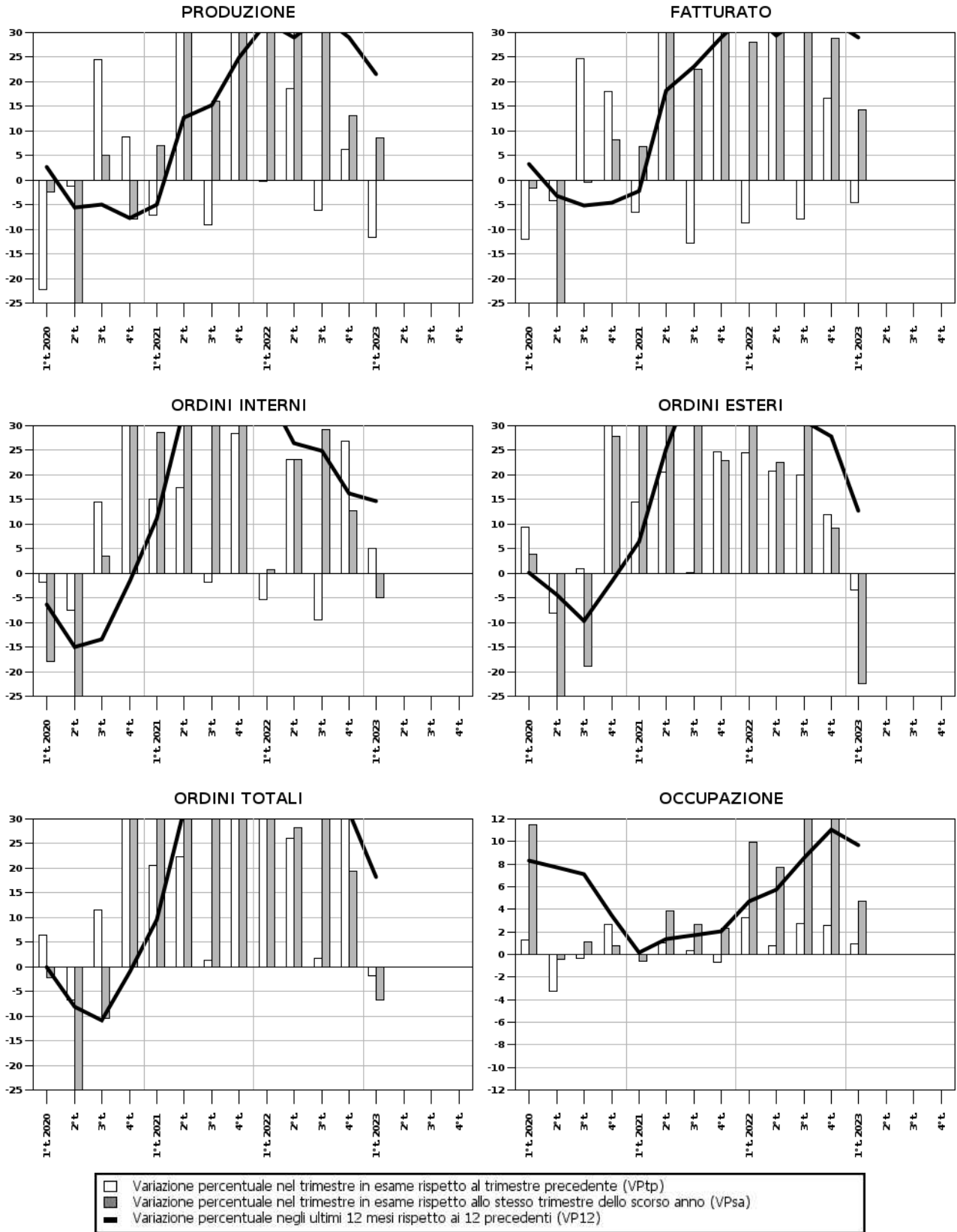
Classe: **da 10 addetti ed oltre**

Fenomeno	valore rilevato	Imprese in aumento (%)	Imprese stabili (%)	Imprese in diminuzione (%)	Numero dati validi	Grado di copertura (% addetti)	Intervallo di confidenza
<b>variazione percentuale rispetto al trimestre precedente (VPtp)</b>							
PRODUZIONE	-11,6	28,6	28,6	42,9	12	26,1	-
FATTURATO	-4,5	35,7	7,1	57,1	13	27,5	-
ORDINI INTERNI	5,0	50,0	21,4	28,6	12	26,1	-
ORDINI ESTERI	-3,4	35,7	21,4	42,9	12	26,1	-
OCCUPAZIONE	1,0	50,0	21,4	28,6	14	28,4	-
<b>valore del trimestre in esame (VAtc)</b>							
Vendite all'estero - % sul totale	54,3	-	-	-	13	27,5	-
Ore lavorate per operaio	439,1	-	-	-	14	28,4	-
Ore di CIG per operaio	5,8	-	-	-	14	28,4	-
<b>variazione percentuale rispetto allo stesso trimestre dello scorso anno (VPsa)</b>							
PRODUZIONE	8,6	42,9	7,1	50,0	14	28,4	-
FATTURATO	14,4	57,1	7,1	35,7	13	27,5	-
ORDINI INTERNI	-5,0	14,3	21,4	64,3	12	26,1	-
ORDINI ESTERI	-22,5	7,1	21,4	71,4	12	26,1	-
OCCUPAZIONE	4,7	57,1	14,3	28,6	14	28,4	-
<b>variazione percentuale prevista per il trimestre seguente rispetto al trimestre in esame (VPpr)</b>							
PRODUZIONE	-0,8	35,7	42,9	21,4	9	23,3	-
FATTURATO	-0,2	35,7	42,9	21,4	9	23,3	-
ORDINI INTERNI	0,8	35,7	35,7	28,6	9	23,3	-
ORDINI ESTERI	3,2	42,9	42,9	14,3	9	23,3	-
OCCUPAZIONE	0,4	28,6	50,0	21,4	14	28,4	-
<b>variazione percentuale media ultimi 12 mesi rispetto ai 12 mesi precedenti (VP12)</b>							
PRODUZIONE	21,6	-	-	-	-	-	-
FATTURATO	28,9	-	-	-	-	-	-
ORDINI INTERNI	14,7	-	-	-	-	-	-
ORDINI ESTERI	12,8	-	-	-	-	-	-
OCCUPAZIONE	9,7	-	-	-	-	-	-
<b>valore medio ultimi 12 mesi (VA12)</b>							
Vendite all'estero - % sul totale	53,8	-	-	-	-	-	-
Ore lavorate per operaio	417,0	-	-	-	-	-	-
Ore di CIG per operaio	4,6	-	-	-	-	-	-
<b>variazione percentuale media nell'anno corrente rispetto allo stesso periodo dell'anno scorso (VPpm)</b>							
PRODUZIONE	8,6	-	-	-	-	-	-
FATTURATO	14,4	-	-	-	-	-	-
ORDINI INTERNI	-5,0	-	-	-	-	-	-
ORDINI ESTERI	-22,5	-	-	-	-	-	-
OCCUPAZIONE	4,7	-	-	-	-	-	-
<b>valore medio nell'anno corrente (VApm)</b>							
Vendite all'estero - % sul totale	54,3	-	-	-	-	-	-
Ore lavorate per operaio	439,1	-	-	-	-	-	-
Ore di CIG per operaio	5,8	-	-	-	-	-	-

# SEZIONE A

Indagine sulla congiuntura nelle imprese manifatturiere della provincia di Forlì-Cesena  
Rilevazione del 1° trimestre 2023

Area: **Provincia di Forlì-Cesena**  
Settore: **Macchinari**  
Classe: **da 10 addetti ed oltre**



## SEZIONE A

Indagine sulla congiuntura nelle imprese manifatturiere della provincia di Forlì-Cesena  
Rilevazione del 1° trimestre 2023

Area: **Provincia di Forlì-Cesena**

Settore: **Mobili**

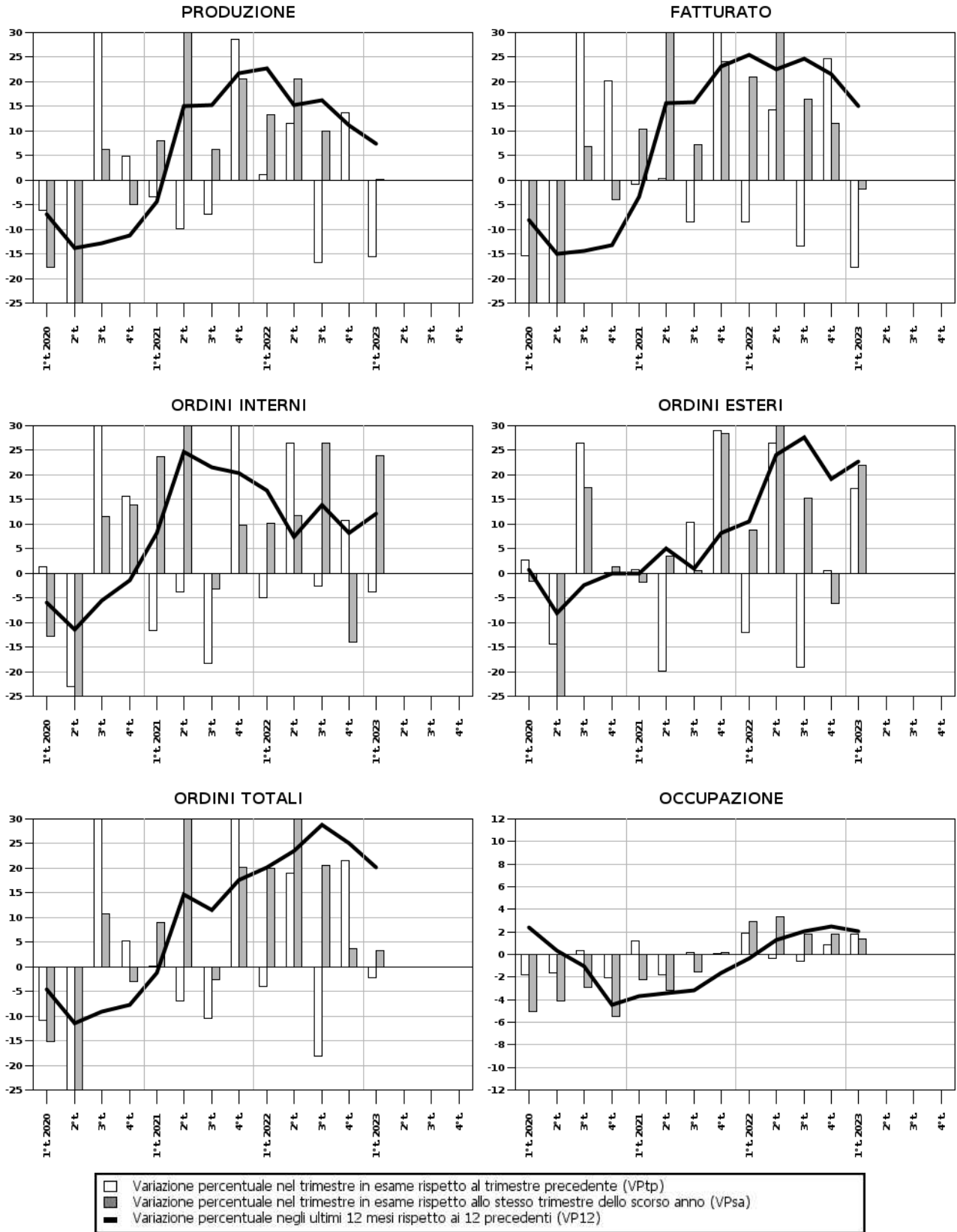
Classe: **da 10 addetti ed oltre**

Fenomeno	valore rilevato	Imprese in aumento (%)	Imprese stabili (%)	Imprese in diminuzione (%)	Numero dati validi	Grado di copertura (% addetti)	Intervallo di confidenza
<b>variazione percentuale rispetto al trimestre precedente (VPtp)</b>							
PRODUZIONE	-15,6	14,3	42,9	42,9	4	10,9	-
FATTURATO	-17,7	14,3	14,3	71,4	6	14,3	-
ORDINI INTERNI	-3,7	42,9	28,6	28,6	5	13,3	-
ORDINI ESTERI	17,3	28,6	28,6	42,9	5	13,3	-
OCCUPAZIONE	1,8	42,9	28,6	28,6	7	15,4	-
<b>valore del trimestre in esame (VAtc)</b>							
Vendite all'estero - % sul totale	44,7	-	-	-	6	14,3	-
Ore lavorate per operaio	456,4	-	-	-	7	15,4	-
Ore di CIG per operaio	13,8	-	-	-	7	15,4	-
<b>variazione percentuale rispetto allo stesso trimestre dello scorso anno (VPsa)</b>							
PRODUZIONE	0,2	42,9	14,3	42,9	7	15,4	-
FATTURATO	-1,9	42,9	28,6	28,6	6	14,3	-
ORDINI INTERNI	23,9	57,1	28,6	14,3	5	13,3	-
ORDINI ESTERI	22,0	28,6	28,6	42,9	5	13,3	-
OCCUPAZIONE	1,4	42,9	14,3	42,9	7	15,4	-
<b>variazione percentuale prevista per il trimestre seguente rispetto al trimestre in esame (VPpr)</b>							
PRODUZIONE	1,6	14,3	85,7	0,0	2	6,1	-
FATTURATO	1,6	14,3	85,7	0,0	2	6,1	-
ORDINI INTERNI	1,6	14,3	85,7	0,0	2	6,1	-
ORDINI ESTERI	1,2	14,3	85,7	0,0	4	8,2	-
OCCUPAZIONE	-0,1	14,3	71,4	14,3	7	15,4	-
<b>variazione percentuale media ultimi 12 mesi rispetto ai 12 mesi precedenti (VP12)</b>							
PRODUZIONE	7,4	-	-	-	-	-	-
FATTURATO	15,1	-	-	-	-	-	-
ORDINI INTERNI	12,2	-	-	-	-	-	-
ORDINI ESTERI	22,8	-	-	-	-	-	-
OCCUPAZIONE	2,1	-	-	-	-	-	-
<b>valore medio ultimi 12 mesi (VA12)</b>							
Vendite all'estero - % sul totale	47,2	-	-	-	-	-	-
Ore lavorate per operaio	404,2	-	-	-	-	-	-
Ore di CIG per operaio	15,1	-	-	-	-	-	-
<b>variazione percentuale media nell'anno corrente rispetto allo stesso periodo dell'anno scorso (VPpm)</b>							
PRODUZIONE	0,2	-	-	-	-	-	-
FATTURATO	-1,9	-	-	-	-	-	-
ORDINI INTERNI	23,9	-	-	-	-	-	-
ORDINI ESTERI	22,0	-	-	-	-	-	-
OCCUPAZIONE	1,4	-	-	-	-	-	-
<b>valore medio nell'anno corrente (VApm)</b>							
Vendite all'estero - % sul totale	44,7	-	-	-	-	-	-
Ore lavorate per operaio	456,4	-	-	-	-	-	-
Ore di CIG per operaio	13,8	-	-	-	-	-	-

# SEZIONE A

Indagine sulla congiuntura nelle imprese manifatturiere della provincia di Forlì-Cesena  
Rilevazione del 1° trimestre 2023

Area: **Provincia di Forlì-Cesena**  
Settore: **Mobili**  
Classe: **da 10 addetti ed oltre**



## SEZIONE A

Indagine sulla congiuntura nelle imprese manifatturiere della provincia di Forlì-Cesena  
Rilevazione del 1° trimestre 2023

Area: **Provincia di Forlì-Cesena**

Settore: **Altre industrie**

Classe: **da 10 addetti ed oltre**

Fenomeno	valore rilevato	Imprese in aumento (%)	Imprese stabili (%)	Imprese in diminuzione (%)	Numero dati validi	Grado di copertura (% addetti)	Intervallo di confidenza
<b>variazione percentuale rispetto al trimestre precedente (VPtp)</b>							
PRODUZIONE	1,9	62,5	0,0	37,5	8	9,3	-
FATTURATO	3,4	62,5	0,0	37,5	8	9,3	-
ORDINI INTERNI	-5,0	37,5	12,5	50,0	7	8,2	-
ORDINI ESTERI	3,6	37,5	62,5	0,0	7	8,2	-
OCCUPAZIONE	-3,5	25,0	25,0	50,0	8	9,3	-
<b>valore del trimestre in esame (VAtc)</b>							
Vendite all'estero - % sul totale	14,0	-	-	-	8	9,3	-
Ore lavorate per operaio	405,1	-	-	-	7	8,8	-
Ore di CIG per operaio	0,0	-	-	-	7	8,8	-
<b>variazione percentuale rispetto allo stesso trimestre dello scorso anno (VPsa)</b>							
PRODUZIONE	0,4	37,5	12,5	50,0	8	9,3	-
FATTURATO	0,7	50,0	0,0	50,0	8	9,3	-
ORDINI INTERNI	5,7	37,5	12,5	50,0	7	8,2	-
ORDINI ESTERI	4,7	25,0	75,0	0,0	7	8,2	-
OCCUPAZIONE	-2,3	28,6	14,3	57,1	7	8,8	-
<b>variazione percentuale prevista per il trimestre seguente rispetto al trimestre in esame (VPpr)</b>							
PRODUZIONE	6,8	50,0	25,0	25,0	7	8,2	-
FATTURATO	9,9	50,0	25,0	25,0	7	8,2	-
ORDINI INTERNI	5,3	37,5	37,5	25,0	7	8,2	-
ORDINI ESTERI	2,9	25,0	62,5	12,5	8	9,3	-
OCCUPAZIONE	0,0	25,0	62,5	12,5	8	9,3	-
<b>variazione percentuale media ultimi 12 mesi rispetto ai 12 mesi precedenti (VP12)</b>							
PRODUZIONE	0,7	-	-	-	-	-	-
FATTURATO	1,9	-	-	-	-	-	-
ORDINI INTERNI	7,9	-	-	-	-	-	-
ORDINI ESTERI	4,0	-	-	-	-	-	-
OCCUPAZIONE	-0,2	-	-	-	-	-	-
<b>valore medio ultimi 12 mesi (VA12)</b>							
Vendite all'estero - % sul totale	11,8	-	-	-	-	-	-
Ore lavorate per operaio	383,5	-	-	-	-	-	-
Ore di CIG per operaio	2,6	-	-	-	-	-	-
<b>variazione percentuale media nell'anno corrente rispetto allo stesso periodo dell'anno scorso (VPpm)</b>							
PRODUZIONE	0,4	-	-	-	-	-	-
FATTURATO	0,7	-	-	-	-	-	-
ORDINI INTERNI	5,7	-	-	-	-	-	-
ORDINI ESTERI	4,7	-	-	-	-	-	-
OCCUPAZIONE	-2,3	-	-	-	-	-	-
<b>valore medio nell'anno corrente (VApm)</b>							
Vendite all'estero - % sul totale	14,0	-	-	-	-	-	-
Ore lavorate per operaio	405,1	-	-	-	-	-	-
Ore di CIG per operaio	0,0	-	-	-	-	-	-

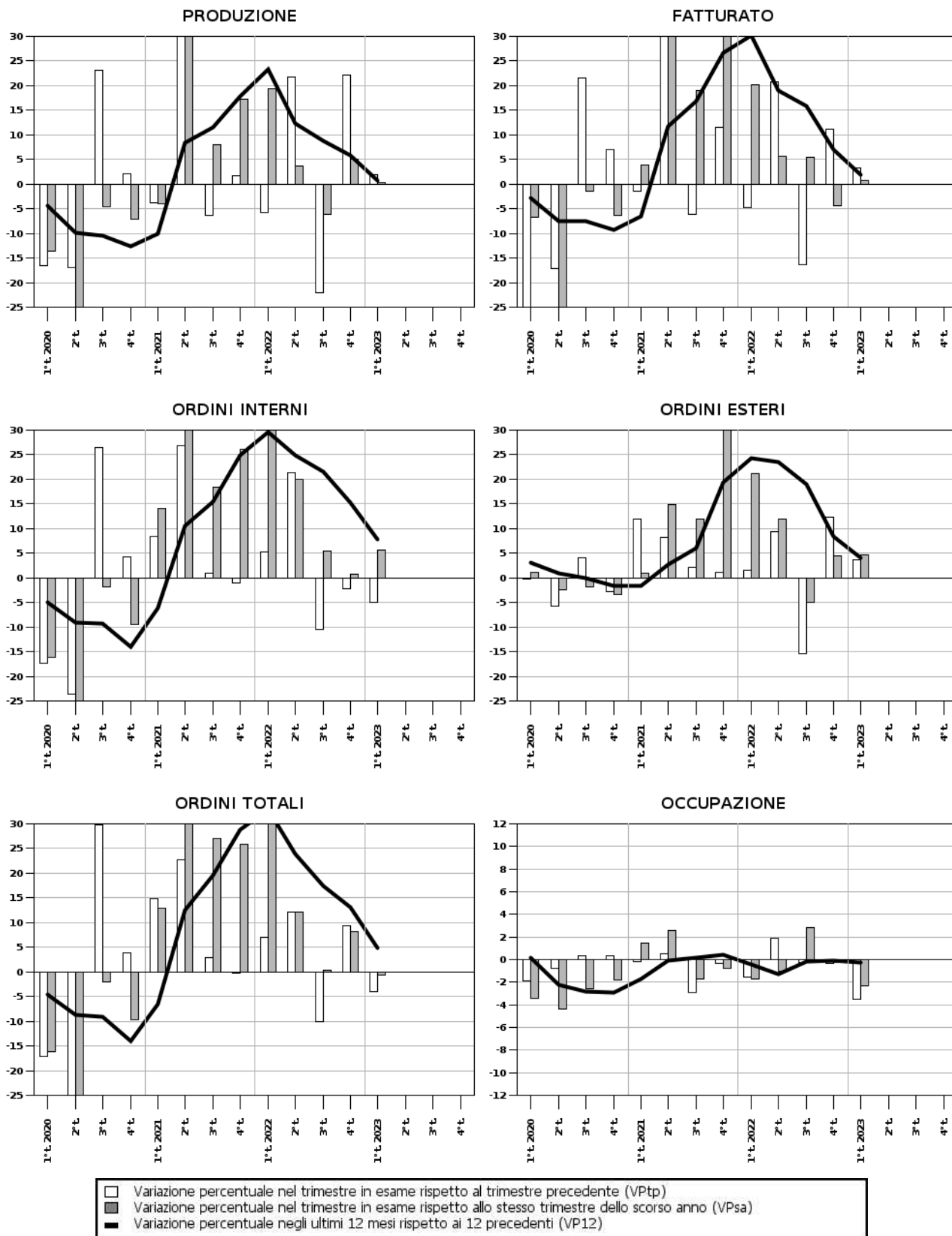
# SEZIONE A

Indagine sulla congiuntura nelle imprese manifatturiere della provincia di Forlì-Cesena  
Rilevazione del 1° trimestre 2023

Area: **Provincia di Forlì-Cesena**

Settore: **Altre industrie**

Classe: **da 10 addetti ed oltre**



## SEZIONE B

Indagine sulla congiuntura nelle imprese manifatturiere della provincia di Forlì-Cesena  
Rilevazione del 1° trimestre 2023

### PRODUZIONE

variazione percentuale rispetto al trimestre precedente (VPtp)

#### Valori provinciali

Provincia	valore rilevato	Imprese in aumento (%)	Imprese stabili (%)	Imprese in diminuzione (%)	Numero dati validi	Grado di copertura (% addetti)	Intervallo di confidenza
Forlì-Cesena	-4,0	40,0	25,0	35,0	66	25,4	-

#### Valori per Comprensorio geografico

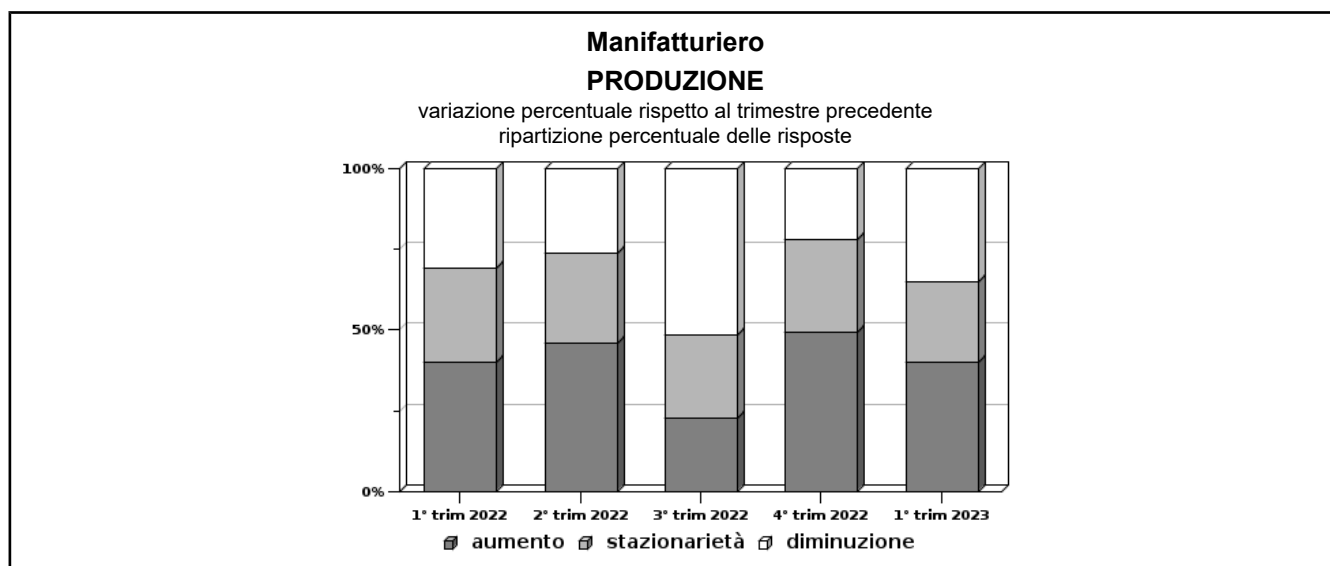
Comprensorio	valore rilevato	Imprese in aumento (%)	Imprese stabili (%)	Imprese in diminuzione (%)	Numero dati validi	Grado di copertura (% addetti)	Intervallo di confidenza
Compr. di Forlì	-1,0	29,6	31,8	38,6	34	24,8	-
Compr. di Cesena	-6,1	52,8	16,7	30,6	32	25,8	-

#### Valori per Settore di attività

Settore	valore rilevato	Imprese in aumento (%)	Imprese stabili (%)	Imprese in diminuzione (%)	Numero dati validi	Grado di copertura (% addetti)	Intervallo di confidenza
Alimentare	-17,2	42,9	0,0	57,1	7	40,7	-
Confezioni	-1,2	40,0	40,0	20,0	3	8,9	-
Calzature	14,2	75,0	0,0	25,0	8	25,4	-
Legno	-3,8	0,0	25,0	75,0	3	46,6	-
Chimica e plastica	11,9	62,5	25,0	12,5	7	19,4	-
Prodotti in metallo	10,0	31,6	42,1	26,3	14	14,2	-
Macchinari	-11,6	28,6	28,6	42,9	12	26,1	-
Mobili	-15,6	14,3	42,9	42,9	4	10,9	-
Altre industrie	1,9	62,5	0,0	37,5	8	9,3	-

#### Valori per Classe di Addetti

Classe addetti	valore rilevato	Imprese in aumento (%)	Imprese stabili (%)	Imprese in diminuzione (%)	Numero dati validi	Grado di copertura (% addetti)	Intervallo di confidenza
da 10 a 19	7,8	42,1	21,1	36,8	15	4,2	-
da 20 a 49	-2,5	37,0	29,6	33,3	21	10,4	-
da 50 a 99	-8,0	38,5	30,8	30,8	11	18,2	-
da 100 a 249	0,4	43,8	18,8	37,5	15	37,3	-
oltre 250	-14,2	40,0	20,0	40,0	4	47,2	-





## SEZIONE B

Indagine sulla congiuntura nelle imprese manifatturiere della provincia di Forlì-Cesena  
Rilevazione del 1° trimestre 2023

### PRODUZIONE

variazione percentuale rispetto allo stesso trimestre dello scorso anno (VPsa)

#### Valori provinciali

Provincia	valore rilevato	Imprese in aumento (%)	Imprese stabili (%)	Imprese in diminuzione (%)	Numero dati validi	Grado di copertura (% addetti)	Intervallo di confidenza
Forlì-Cesena	7,7	47,5	7,5	45,0	80	28,4	-

#### Valori per Comprensorio geografico

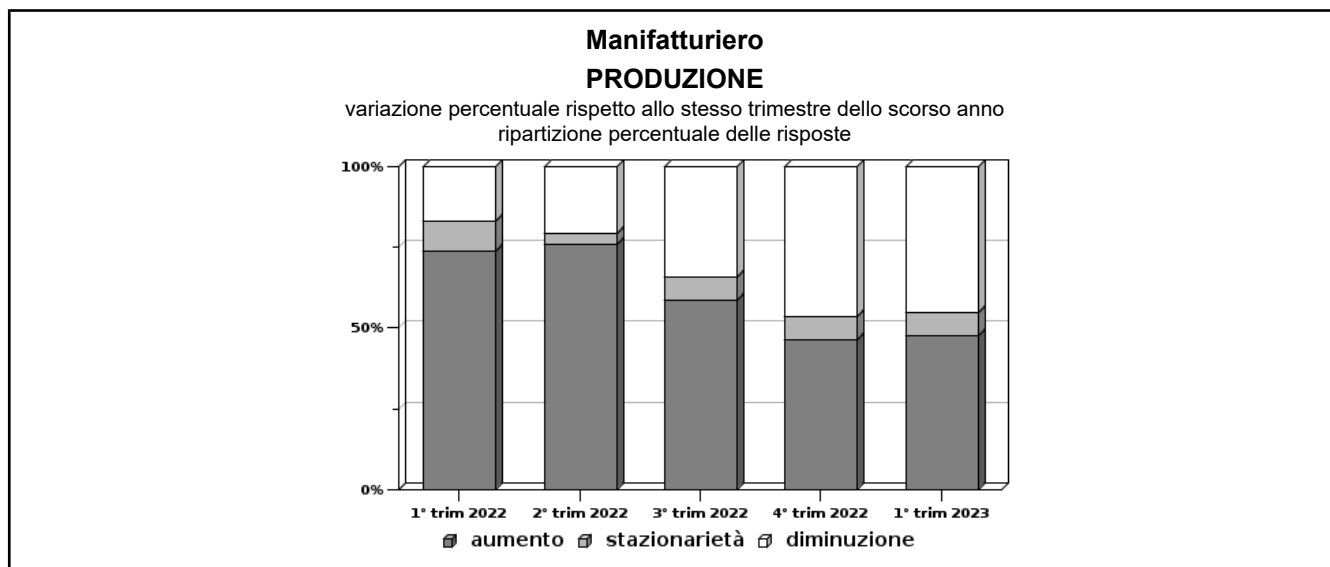
Comprensorio	valore rilevato	Imprese in aumento (%)	Imprese stabili (%)	Imprese in diminuzione (%)	Numero dati validi	Grado di copertura (% addetti)	Intervallo di confidenza
Compr. di Forlì	0,5	47,7	6,8	45,5	44	27,5	-
Compr. di Cesena	12,7	47,2	8,3	44,4	36	29,0	-

#### Valori per Settore di attività

Settore	valore rilevato	Imprese in aumento (%)	Imprese stabili (%)	Imprese in diminuzione (%)	Numero dati validi	Grado di copertura (% addetti)	Intervallo di confidenza
Alimentare	11,0	42,9	0,0	57,1	7	40,7	-
Confezioni	7,9	80,0	0,0	20,0	5	19,3	-
Calzature	8,4	50,0	0,0	50,0	8	25,4	-
Legno	-10,8	0,0	25,0	75,0	4	48,2	-
Chimica e plastica	5,4	62,5	0,0	37,5	8	21,1	-
Prodotti in metallo	10,4	52,6	10,5	36,8	19	26,7	-
Macchinari	8,6	42,9	7,1	50,0	14	28,4	-
Mobili	0,2	42,9	14,3	42,9	7	15,4	-
Altre industrie	0,4	37,5	12,5	50,0	8	9,3	-

#### Valori per Classe di Addetti

Classe addetti	valore rilevato	Imprese in aumento (%)	Imprese stabili (%)	Imprese in diminuzione (%)	Numero dati validi	Grado di copertura (% addetti)	Intervallo di confidenza
da 10 a 19	-4,2	26,3	5,3	68,4	19	5,2	-
da 20 a 49	-2,7	40,7	11,1	48,1	27	13,7	-
da 50 a 99	13,5	76,9	0,0	23,1	13	21,5	-
da 100 a 249	21,2	50,0	12,5	37,5	16	40,1	-
oltre 250	12,3	80,0	0,0	20,0	5	51,1	-



## SEZIONE B

Indagine sulla congiuntura nelle imprese manifatturiere della provincia di Forlì-Cesena  
Rilevazione del 1° trimestre 2023

### FATTURATO

variazione percentuale rispetto al trimestre precedente (VPtp)

#### Valori provinciali

Provincia	valore rilevato	Imprese in aumento (%)	Imprese stabili (%)	Imprese in diminuzione (%)	Numero dati validi	Grado di copertura (% addetti)	Intervallo di confidenza
Forlì-Cesena	0,1	48,8	7,5	43,8	76	21,5	-

#### Valori per Comprensorio geografico

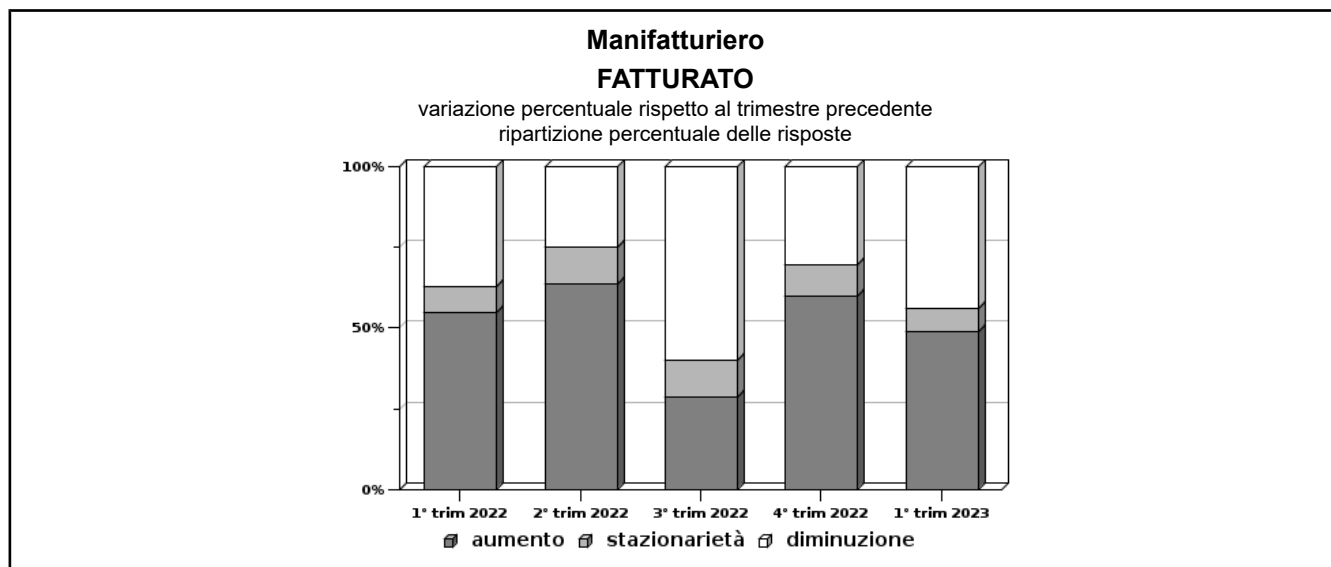
Comprensorio	valore rilevato	Imprese in aumento (%)	Imprese stabili (%)	Imprese in diminuzione (%)	Numero dati validi	Grado di copertura (% addetti)	Intervallo di confidenza
Compr. di Forlì	0,5	38,6	6,8	54,5	42	26,9	-
Compr. di Cesena	-0,3	61,1	8,3	30,6	34	17,9	-

#### Valori per Settore di attività

Settore	valore rilevato	Imprese in aumento (%)	Imprese stabili (%)	Imprese in diminuzione (%)	Numero dati validi	Grado di copertura (% addetti)	Intervallo di confidenza
Alimentare	-7,2	42,9	28,6	28,6	6	19,2	-
Confezioni	11,9	60,0	0,0	40,0	5	19,3	-
Calzature	15,3	87,5	0,0	12,5	8	25,4	-
Legno	-0,8	25,0	0,0	75,0	4	48,2	-
Chimica e plastica	8,5	62,5	0,0	37,5	8	21,1	-
Prodotti in metallo	8,3	47,4	10,5	42,1	18	19,1	-
Macchinari	-4,5	35,7	7,1	57,1	13	27,5	-
Mobili	-17,7	14,3	14,3	71,4	6	14,3	-
Altre industrie	3,4	62,5	0,0	37,5	8	9,3	-

#### Valori per Classe di Addetti

Classe addetti	valore rilevato	Imprese in aumento (%)	Imprese stabili (%)	Imprese in diminuzione (%)	Numero dati validi	Grado di copertura (% addetti)	Intervallo di confidenza
da 10 a 19	7,5	42,1	0,0	57,9	19	5,2	-
da 20 a 49	-2,3	55,6	3,7	40,7	26	13,4	-
da 50 a 99	-4,9	38,5	15,4	46,1	12	20,3	-
da 100 a 249	5,8	56,2	6,2	37,5	16	40,1	-
oltre 250	-4,7	40,0	40,0	20,0	3	27,2	-



## SEZIONE B

Indagine sulla congiuntura nelle imprese manifatturiere della provincia di Forlì-Cesena  
Rilevazione del 1° trimestre 2023

### FATTURATO

variazione percentuale rispetto allo stesso trimestre dello scorso anno (VPsa)

#### Valori provinciali

Provincia	valore rilevato	Imprese in aumento (%)	Imprese stabili (%)	Imprese in diminuzione (%)	Numero dati validi	Grado di copertura (% addetti)	Intervallo di confidenza
Forlì-Cesena	11,5	58,8	10,0	31,2	76	21,5	-

#### Valori per Comprensorio geografico

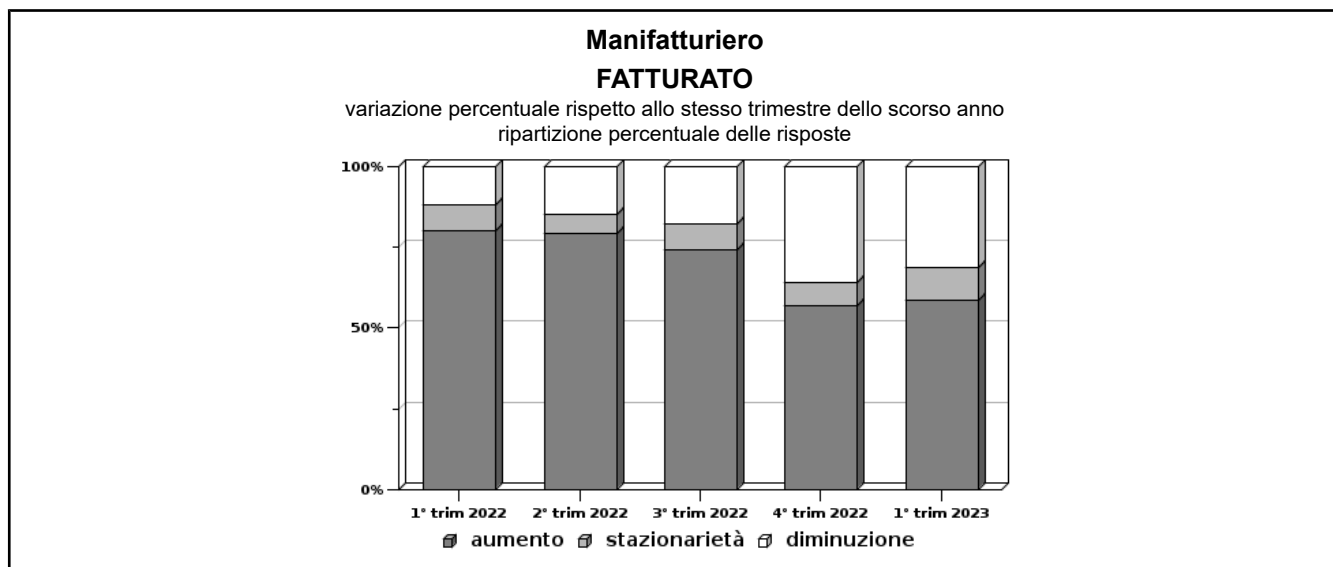
Comprensorio	valore rilevato	Imprese in aumento (%)	Imprese stabili (%)	Imprese in diminuzione (%)	Numero dati validi	Grado di copertura (% addetti)	Intervallo di confidenza
Compr. di Forlì	10,8	59,1	11,4	29,6	42	26,9	-
Compr. di Cesena	11,9	58,3	8,3	33,3	34	17,9	-

#### Valori per Settore di attività

Settore	valore rilevato	Imprese in aumento (%)	Imprese stabili (%)	Imprese in diminuzione (%)	Numero dati validi	Grado di copertura (% addetti)	Intervallo di confidenza
Alimentare	14,0	57,1	14,3	28,6	6	19,2	-
Confezioni	6,4	60,0	0,0	40,0	5	19,3	-
Calzature	16,5	62,5	0,0	37,5	8	25,4	-
Legno	16,1	25,0	50,0	25,0	4	48,2	-
Chimica e plastica	8,5	75,0	12,5	12,5	8	21,1	-
Prodotti in metallo	11,5	68,4	5,3	26,3	18	19,1	-
Macchinari	14,4	57,1	7,1	35,7	13	27,5	-
Mobili	-1,9	42,9	28,6	28,6	6	14,3	-
Altre industrie	0,7	50,0	0,0	50,0	8	9,3	-

#### Valori per Classe di Addetti

Classe addetti	valore rilevato	Imprese in aumento (%)	Imprese stabili (%)	Imprese in diminuzione (%)	Numero dati validi	Grado di copertura (% addetti)	Intervallo di confidenza
da 10 a 19	-1,2	21,1	15,8	63,2	19	5,2	-
da 20 a 49	1,6	66,7	3,7	29,6	26	13,4	-
da 50 a 99	22,1	69,2	7,7	23,1	12	20,3	-
da 100 a 249	25,4	81,2	6,2	12,5	16	40,1	-
oltre 250	14,3	60,0	40,0	0,0	3	27,2	-



## SEZIONE B

Indagine sulla congiuntura nelle imprese manifatturiere della provincia di Forlì-Cesena  
Rilevazione del 1° trimestre 2023

### ORDINI INTERNI

variazione percentuale rispetto al trimestre precedente (VPtp)

#### Valori provinciali

Provincia	valore rilevato	Imprese in aumento (%)	Imprese stabili (%)	Imprese in diminuzione (%)	Numero dati validi	Grado di copertura (% addetti)	Intervallo di confidenza
Forlì-Cesena	2,6	42,5	31,2	26,2	63	19,4	-

#### Valori per Comprensorio geografico

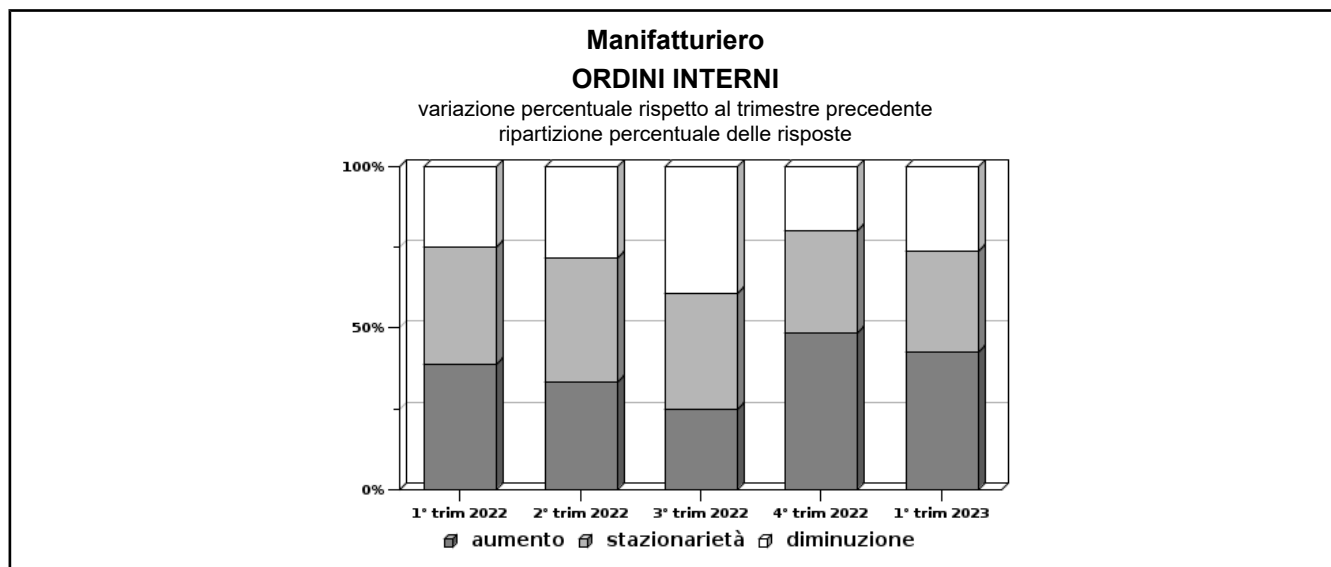
Comprensorio	valore rilevato	Imprese in aumento (%)	Imprese stabili (%)	Imprese in diminuzione (%)	Numero dati validi	Grado di copertura (% addetti)	Intervallo di confidenza
Compr. di Forlì	4,7	40,9	27,3	31,8	35	24,1	-
Compr. di Cesena	1,0	44,4	36,1	19,4	28	16,3	-

#### Valori per Settore di attività

Settore	valore rilevato	Imprese in aumento (%)	Imprese stabili (%)	Imprese in diminuzione (%)	Numero dati validi	Grado di copertura (% addetti)	Intervallo di confidenza
Alimentare	1,6	57,1	28,6	14,3	6	19,2	-
Confezioni	14,6	40,0	60,0	0,0	3	12,4	-
Calzature	-4,9	37,5	25,0	37,5	7	19,6	-
Legno	-9,4	0,0	25,0	75,0	3	46,6	-
Chimica e plastica	15,5	75,0	0,0	25,0	8	21,1	-
Prodotti in metallo	5,9	31,6	57,9	10,5	12	13,0	-
Macchinari	5,0	50,0	21,4	28,6	12	26,1	-
Mobili	-3,7	42,9	28,6	28,6	5	13,3	-
Altre industrie	-5,0	37,5	12,5	50,0	7	8,2	-

#### Valori per Classe di Addetti

Classe addetti	valore rilevato	Imprese in aumento (%)	Imprese stabili (%)	Imprese in diminuzione (%)	Numero dati validi	Grado di copertura (% addetti)	Intervallo di confidenza
da 10 a 19	3,0	26,3	36,8	36,8	14	3,8	-
da 20 a 49	5,8	48,1	33,3	18,5	21	11,1	-
da 50 a 99	3,6	53,9	15,4	30,8	11	18,2	-
da 100 a 249	5,8	50,0	31,2	18,8	14	34,2	-
oltre 250	-2,7	20,0	40,0	40,0	3	27,2	-



## SEZIONE B

Indagini sulla congiuntura nelle imprese manifatturiere della provincia di Forlì-Cesena  
Rilevazione del 1° trimestre 2023

### ORDINI INTERNI

variazione percentuale rispetto allo stesso trimestre dello scorso anno (VPsa)

#### Valori provinciali

Provincia	valore rilevato	Imprese in aumento (%)	Imprese stabili (%)	Imprese in diminuzione (%)	Numero dati validi	Grado di copertura (% addetti)	Intervallo di confidenza
Forlì-Cesena	2,5	33,8	30,0	36,2	63	19,4	-

#### Valori per Comprensorio geografico

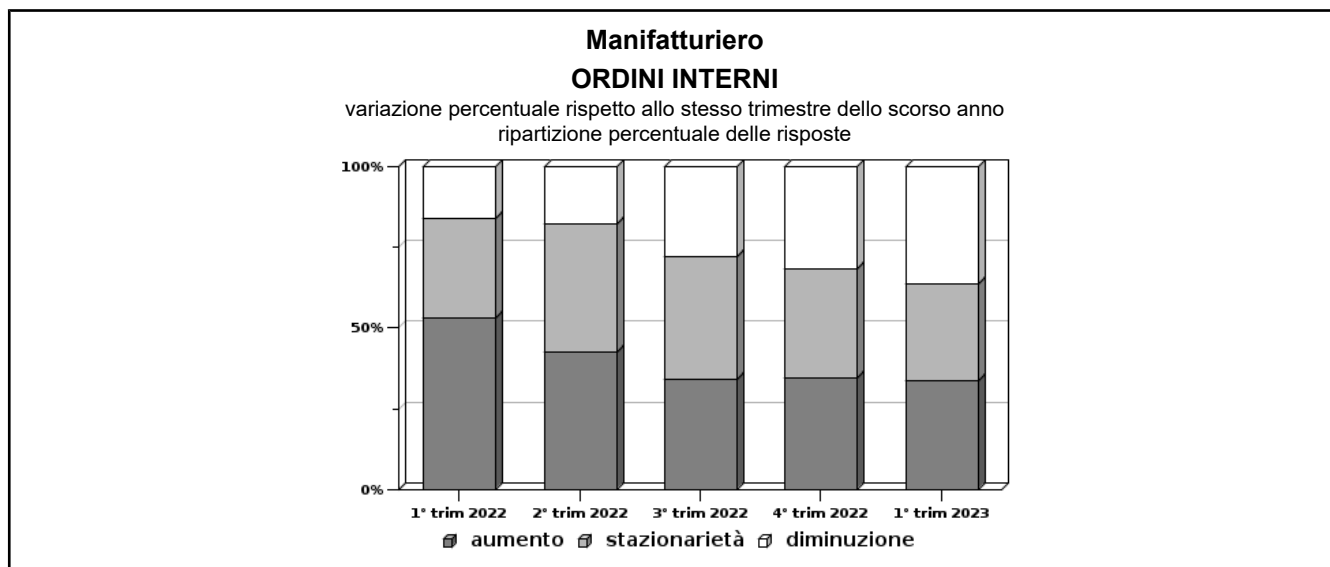
Comprensorio	valore rilevato	Imprese in aumento (%)	Imprese stabili (%)	Imprese in diminuzione (%)	Numero dati validi	Grado di copertura (% addetti)	Intervallo di confidenza
Compr. di Forlì	7,5	38,6	27,3	34,1	35	24,1	-
Compr. di Cesena	-1,3	27,8	33,3	38,9	28	16,3	-

#### Valori per Settore di attività

Settore	valore rilevato	Imprese in aumento (%)	Imprese stabili (%)	Imprese in diminuzione (%)	Numero dati validi	Grado di copertura (% addetti)	Intervallo di confidenza
Alimentare	1,0	28,6	28,6	42,9	6	19,2	-
Confezioni	-3,1	0,0	60,0	40,0	3	12,4	-
Calzature	-5,9	25,0	25,0	50,0	7	19,6	-
Legno	-15,4	0,0	50,0	50,0	3	46,6	-
Chimica e plastica	11,4	87,5	0,0	12,5	8	21,1	-
Prodotti in metallo	9,1	36,8	47,4	15,8	12	13,0	-
Macchinari	-5,0	14,3	21,4	64,3	12	26,1	-
Mobili	23,9	57,1	28,6	14,3	5	13,3	-
Altre industrie	5,7	37,5	12,5	50,0	7	8,2	-

#### Valori per Classe di Addetti

Classe addetti	valore rilevato	Imprese in aumento (%)	Imprese stabili (%)	Imprese in diminuzione (%)	Numero dati validi	Grado di copertura (% addetti)	Intervallo di confidenza
da 10 a 19	7,2	15,8	42,1	42,1	14	3,8	-
da 20 a 49	2,9	33,3	29,6	37,0	21	11,1	-
da 50 a 99	13,6	53,9	15,4	30,8	11	18,2	-
da 100 a 249	1,1	43,8	25,0	31,2	14	34,2	-
oltre 250	-4,3	20,0	40,0	40,0	3	27,2	-



## SEZIONE B

Indagine sulla congiuntura nelle imprese manifatturiere della provincia di Forlì-Cesena  
Rilevazione del 1° trimestre 2023

### ORDINI ESTERI

variazione percentuale rispetto al trimestre precedente (VPtp)

#### Valori provinciali

Provincia	valore rilevato	Imprese in aumento (%)	Imprese stabili (%)	Imprese in diminuzione (%)	Numero dati validi	Grado di copertura (% addetti)	Intervallo di confidenza
Forlì-Cesena	2,3	28,8	51,2	20,0	61	19,1	-

#### Valori per Comprensorio geografico

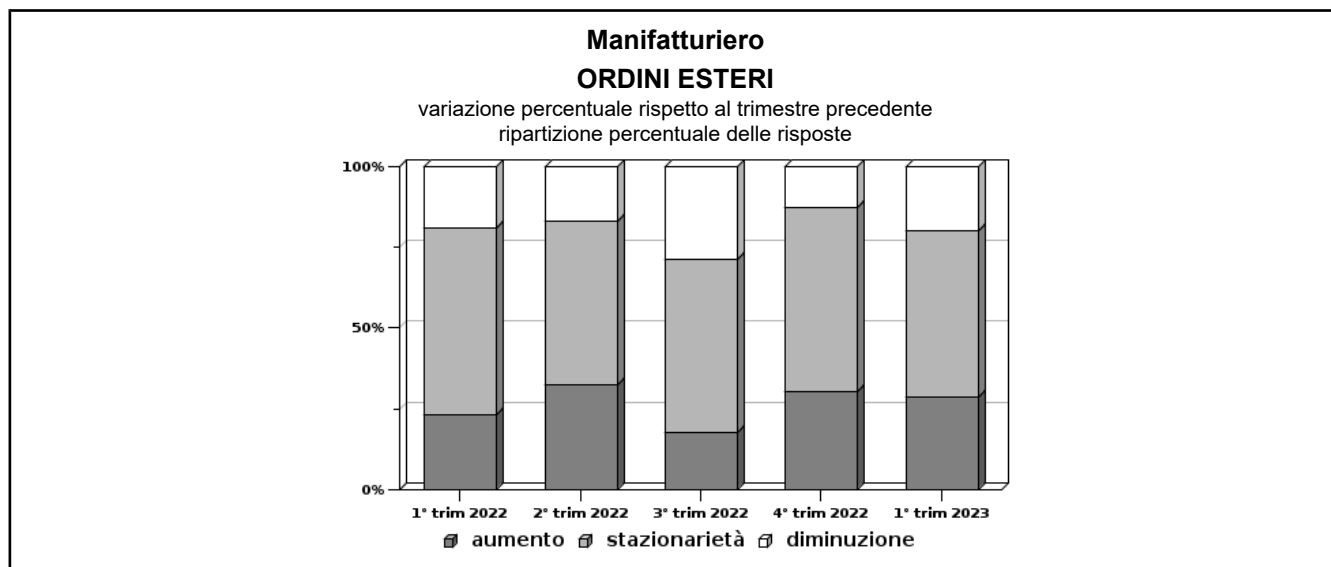
Comprensorio	valore rilevato	Imprese in aumento (%)	Imprese stabili (%)	Imprese in diminuzione (%)	Numero dati validi	Grado di copertura (% addetti)	Intervallo di confidenza
Compr. di Forlì	2,4	25,0	47,7	27,3	32	23,2	-
Compr. di Cesena	2,3	33,3	55,6	11,1	29	16,4	-

#### Valori per Settore di attività

Settore	valore rilevato	Imprese in aumento (%)	Imprese stabili (%)	Imprese in diminuzione (%)	Numero dati validi	Grado di copertura (% addetti)	Intervallo di confidenza
Alimentare	-2,1	28,6	42,9	28,6	6	19,2	-
Confezioni	5,1	40,0	60,0	0,0	3	12,4	-
Calzature	22,4	25,0	62,5	12,5	7	19,6	-
Legno	9,3	25,0	75,0	0,0	2	45,6	-
Chimica e plastica	10,1	62,5	25,0	12,5	8	21,1	-
Prodotti in metallo	-6,9	5,3	79,0	15,8	11	11,2	-
Macchinari	-3,4	35,7	21,4	42,9	12	26,1	-
Mobili	17,3	28,6	28,6	42,9	5	13,3	-
Altre industrie	3,6	37,5	62,5	0,0	7	8,2	-

#### Valori per Classe di Addetti

Classe addetti	valore rilevato	Imprese in aumento (%)	Imprese stabili (%)	Imprese in diminuzione (%)	Numero dati validi	Grado di copertura (% addetti)	Intervallo di confidenza
da 10 a 19	2,8	21,1	68,4	10,5	14	4,0	-
da 20 a 49	8,9	33,3	48,1	18,5	20	10,5	-
da 50 a 99	-3,9	30,8	38,5	30,8	10	16,8	-
da 100 a 249	-0,9	25,0	50,0	25,0	14	34,2	-
oltre 250	1,2	40,0	40,0	20,0	3	27,2	-



## SEZIONE B

Indagine sulla congiuntura nelle imprese manifatturiere della provincia di Forlì-Cesena  
Rilevazione del 1° trimestre 2023

### ORDINI ESTERI

variazione percentuale rispetto allo stesso trimestre dello scorso anno (VPsa)

#### Valori provinciali

Provincia	valore rilevato	Imprese in aumento (%)	Imprese stabili (%)	Imprese in diminuzione (%)	Numero dati validi	Grado di copertura (% addetti)	Intervallo di confidenza
Forlì-Cesena	-1,3	23,8	51,2	25,0	61	19,1	-

#### Valori per Comprensorio geografico

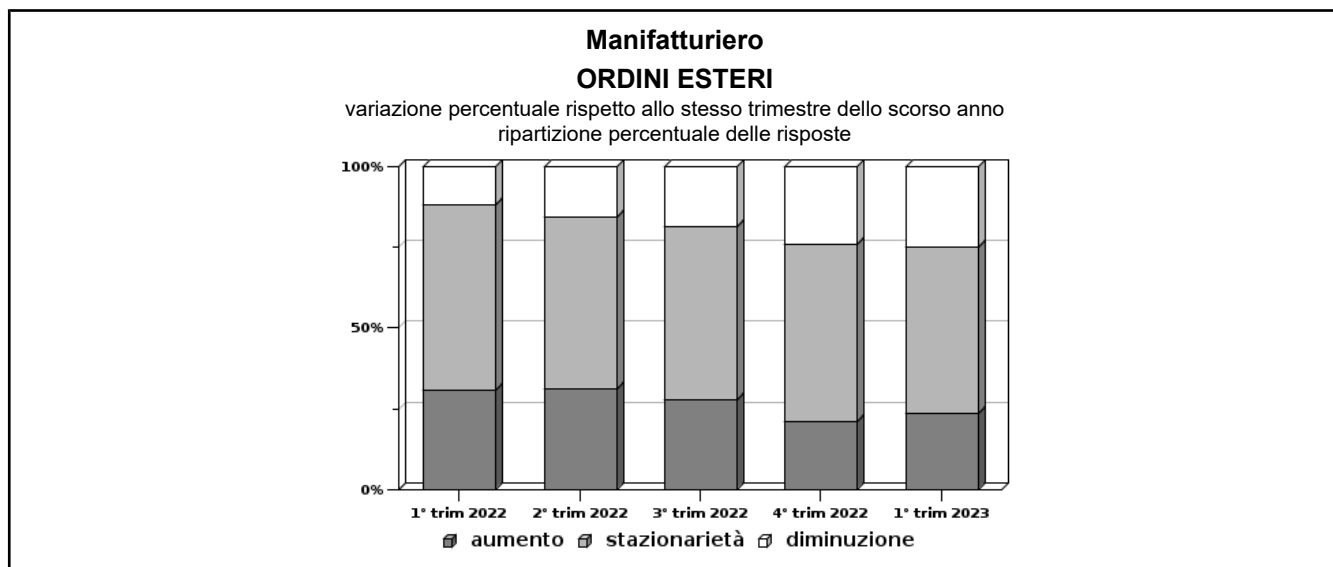
Comprensorio	valore rilevato	Imprese in aumento (%)	Imprese stabili (%)	Imprese in diminuzione (%)	Numero dati validi	Grado di copertura (% addetti)	Intervallo di confidenza
Compr. di Forlì	-1,8	20,4	47,7	31,8	32	23,2	-
Compr. di Cesena	-0,9	27,8	55,6	16,7	29	16,4	-

#### Valori per Settore di attività

Settore	valore rilevato	Imprese in aumento (%)	Imprese stabili (%)	Imprese in diminuzione (%)	Numero dati validi	Grado di copertura (% addetti)	Intervallo di confidenza
Alimentare	-1,7	42,9	42,9	14,3	6	19,2	-
Confezioni	3,2	20,0	60,0	20,0	3	12,4	-
Calzature	15,6	37,5	62,5	0,0	7	19,6	-
Legno	-21,1	0,0	75,0	25,0	2	45,6	-
Chimica e plastica	2,6	50,0	25,0	25,0	8	21,1	-
Prodotti in metallo	3,6	15,8	73,7	10,5	11	11,2	-
Macchinari	-22,5	7,1	21,4	71,4	12	26,1	-
Mobili	22,0	28,6	28,6	42,9	5	13,3	-
Altre industrie	4,7	25,0	75,0	0,0	7	8,2	-

#### Valori per Classe di Addetti

Classe addetti	valore rilevato	Imprese in aumento (%)	Imprese stabili (%)	Imprese in diminuzione (%)	Numero dati validi	Grado di copertura (% addetti)	Intervallo di confidenza
da 10 a 19	2,3	10,5	68,4	21,1	14	4,0	-
da 20 a 49	3,7	33,3	51,9	14,8	20	10,5	-
da 50 a 99	-4,1	23,1	38,5	38,5	10	16,8	-
da 100 a 249	-6,4	25,0	43,8	31,2	14	34,2	-
oltre 250	-3,4	20,0	40,0	40,0	3	27,2	-



## SEZIONE B

Indagine sulla congiuntura nelle imprese manifatturiere della provincia di Forlì-Cesena  
Rilevazione del 1° trimestre 2023

### OCCUPAZIONE

Variazione percentuale nel trimestre in esame (VPtp)

#### Valori provinciali

Provincia	valore rilevato	Imprese in aumento (%)	Imprese stabili (%)	Imprese in diminuzione (%)	Numero dati validi	Grado di copertura (% addetti)	Intervallo di confidenza
Forlì-Cesena	28,3	47,5	25,0	27,5	80	28,4	-

#### Valori per Comprensorio geografico

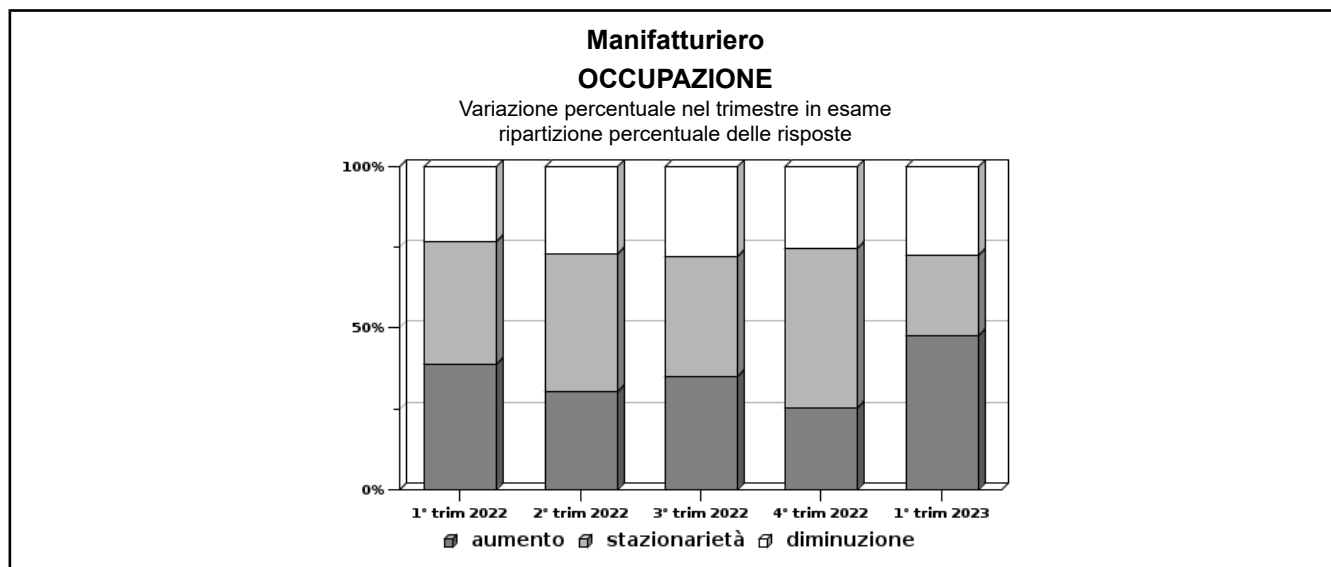
Comprensorio	valore rilevato	Imprese in aumento (%)	Imprese stabili (%)	Imprese in diminuzione (%)	Numero dati validi	Grado di copertura (% addetti)	Intervallo di confidenza
Compr. di Forlì	4,5	47,7	31,8	20,4	44	27,5	-
Compr. di Cesena	44,8	47,2	16,7	36,1	36	29,0	-

#### Valori per Settore di attività

Settore	valore rilevato	Imprese in aumento (%)	Imprese stabili (%)	Imprese in diminuzione (%)	Numero dati validi	Grado di copertura (% addetti)	Intervallo di confidenza
Alimentare	101,8	71,4	14,3	14,3	7	40,7	-
Confezioni	-3,1	20,0	40,0	40,0	5	19,3	-
Calzature	1,6	50,0	37,5	12,5	8	25,4	-
Legno	3,9	75,0	25,0	0,0	4	48,2	-
Chimica e plastica	-0,6	37,5	25,0	37,5	8	21,1	-
Prodotti in metallo	1,6	52,6	21,1	26,3	19	26,7	-
Macchinari	1,0	50,0	21,4	28,6	14	28,4	-
Mobili	1,8	42,9	28,6	28,6	7	15,4	-
Altre industrie	-3,5	25,0	25,0	50,0	8	9,3	-

#### Valori per Classe di Addetti

Classe addetti	valore rilevato	Imprese in aumento (%)	Imprese stabili (%)	Imprese in diminuzione (%)	Numero dati validi	Grado di copertura (% addetti)	Intervallo di confidenza
da 10 a 19	-2,2	26,3	42,1	31,6	19	5,2	-
da 20 a 49	0,8	40,7	22,2	37,0	27	13,7	-
da 50 a 99	15,4	69,2	15,4	15,4	13	21,5	-
da 100 a 249	0,9	50,0	25,0	25,0	16	40,1	-
oltre 250	91,5	100,0	0,0	0,0	5	51,1	-





## SEZIONE B

Indagini sulla congiuntura nelle imprese manifatturiere della provincia di Forlì-Cesena  
Rilevazione del 1° trimestre 2023

### OCCUPAZIONE

Variazione percentuale rispetto allo stesso trimestre dello scorso anno (VPsa)

#### Valori provinciali

Provincia	valore rilevato	Imprese in aumento (%)	Imprese stabili (%)	Imprese in diminuzione (%)	Numero dati validi	Grado di copertura (% addetti)	Intervallo di confidenza
Forlì-Cesena	1,9	46,0	14,5	39,5	76	26,7	-

#### Valori per Comprensorio geografico

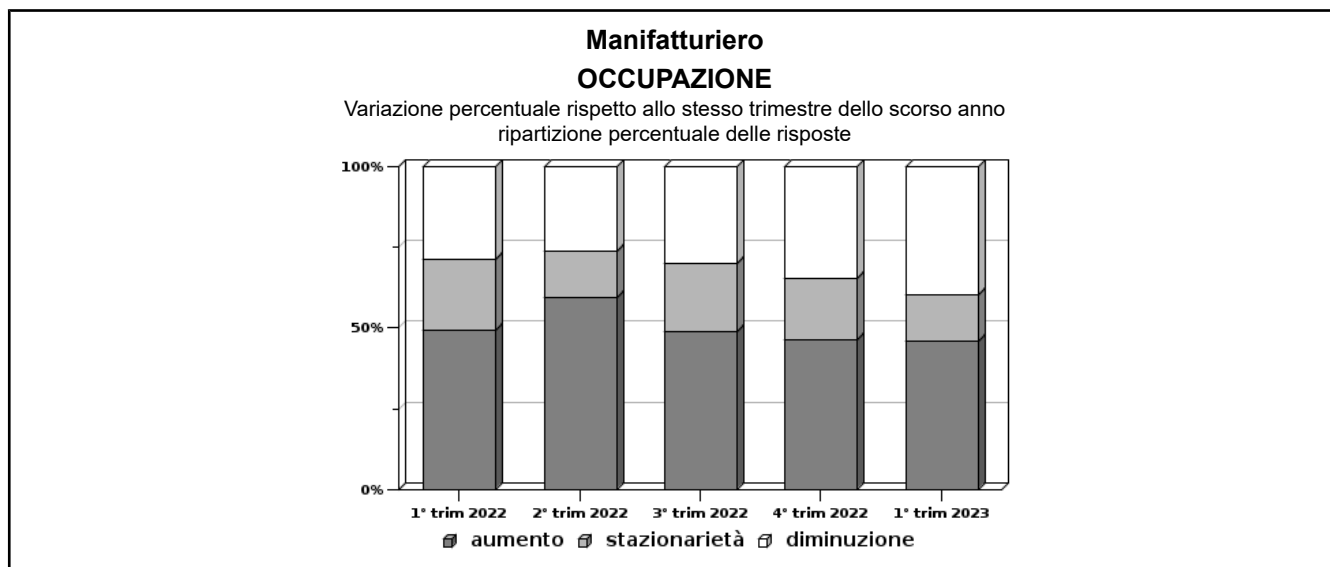
Comprensorio	valore rilevato	Imprese in aumento (%)	Imprese stabili (%)	Imprese in diminuzione (%)	Numero dati validi	Grado di copertura (% addetti)	Intervallo di confidenza
Compr. di Forlì	2,1	43,9	17,1	39,0	41	23,4	-
Compr. di Cesena	1,8	48,6	11,4	40,0	35	28,9	-

#### Valori per Settore di attività

Settore	valore rilevato	Imprese in aumento (%)	Imprese stabili (%)	Imprese in diminuzione (%)	Numero dati validi	Grado di copertura (% addetti)	Intervallo di confidenza
Alimentare	4,3	71,4	14,3	14,3	7	40,7	-
Confezioni	-4,8	0,0	25,0	75,0	4	16,1	-
Calzature	5,7	75,0	12,5	12,5	8	25,4	-
Legno	0,0	0,0	100,0	0,0	3	4,4	-
Chimica e plastica	-4,9	25,0	0,0	75,0	8	21,1	-
Prodotti in metallo	-1,2	50,0	5,6	44,4	18	26,2	-
Macchinari	4,7	57,1	14,3	28,6	14	28,4	-
Mobili	1,4	42,9	14,3	42,9	7	15,4	-
Altre industrie	-2,3	28,6	14,3	57,1	7	8,8	-

#### Valori per Classe di Addetti

Classe addetti	valore rilevato	Imprese in aumento (%)	Imprese stabili (%)	Imprese in diminuzione (%)	Numero dati validi	Grado di copertura (% addetti)	Intervallo di confidenza
da 10 a 19	-6,3	22,2	27,8	50,0	18	4,9	-
da 20 a 49	0,3	28,0	16,0	56,0	25	13,1	-
da 50 a 99	13,7	92,3	0,0	7,7	13	21,5	-
da 100 a 249	1,9	56,2	6,2	37,5	16	40,1	-
oltre 250	3,9	75,0	25,0	0,0	4	45,6	-



## SEZIONE C

Indagine sulla congiuntura nelle imprese manifatturiere della provincia di Forlì-Cesena  
Rilevazione del 1° trimestre 2023

### PRODUZIONE

variazione percentuale media ultimi 12 mesi rispetto ai 12 mesi precedenti (VP12)

#### Valori provinciali

Provincia	1° trim 2022	2° trim 2022	3° trim 2022	4° trim 2022	1° trim 2023
Forlì-Cesena	21,9	17,1	16,6	12,6	9,5

#### Valori per Comprensorio geografico

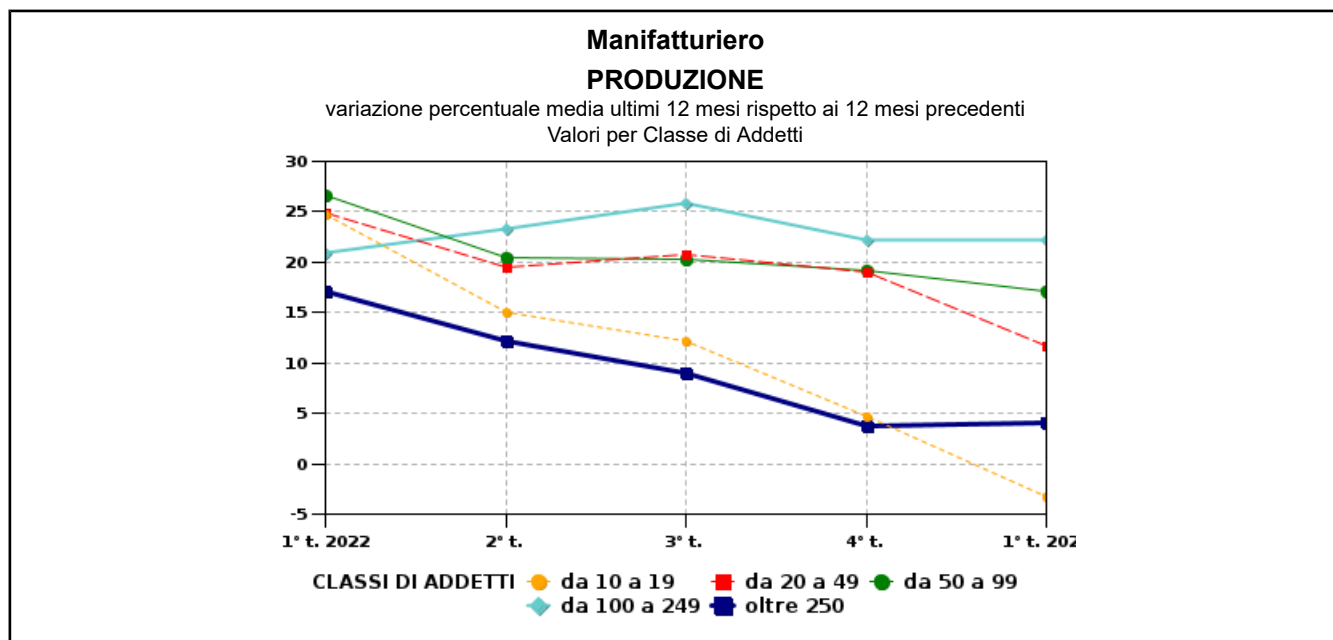
Comprensorio	1° trim 2022	2° trim 2022	3° trim 2022	4° trim 2022	1° trim 2023
Compr. di Forlì	19,6	18,0	15,3	13,0	8,1
Compr. di Cesena	20,3	17,2	15,7	12,4	10,5

#### Valori per Settore di attività

Settore	1° trim 2022	2° trim 2022	3° trim 2022	4° trim 2022	1° trim 2023
Alimentare	10,6	8,4	5,2	1,3	3,3
Confezioni	6,2	1,8	2,3	-0,6	-2,3
Calzature	26,1	28,7	30,0	27,4	19,5
Legno	1,3	-1,3	-2,8	-4,8	-5,0
Chimica e plastica	14,3	13,7	12,9	10,0	5,8
Prodotti in metallo	30,3	15,6	12,2	7,0	5,2
Macchinari	32,2	29,1	33,4	28,9	21,6
Mobili	22,6	15,4	16,3	11,1	7,4
Altre industrie	23,4	12,4	8,8	5,8	0,7

#### Valori per Classe di Addetti

Classe addetti	1° trim 2022	2° trim 2022	3° trim 2022	4° trim 2022	1° trim 2023
da 10 a 19	24,8	15,1	12,2	4,8	-3,3
da 20 a 49	24,9	19,6	20,8	19,0	11,8
da 50 a 99	26,7	20,4	20,3	19,2	17,1
da 100 a 249	20,9	23,3	25,8	22,1	22,2
oltre 250	17,1	12,2	9,0	3,8	4,1



## SEZIONE C

Indagine sulla congiuntura nelle imprese manifatturiere della provincia di Forlì-Cesena  
Rilevazione del 1° trimestre 2023

### FATTURATO

variazione percentuale media ultimi 12 mesi rispetto ai 12 mesi precedenti (VP12)

#### Valori provinciali

Provincia	1° trim 2022	2° trim 2022	3° trim 2022	4° trim 2022	1° trim 2023
Forlì-Cesena	27,0	22,4	24,3	23,1	18,0

#### Valori per Comprensorio geografico

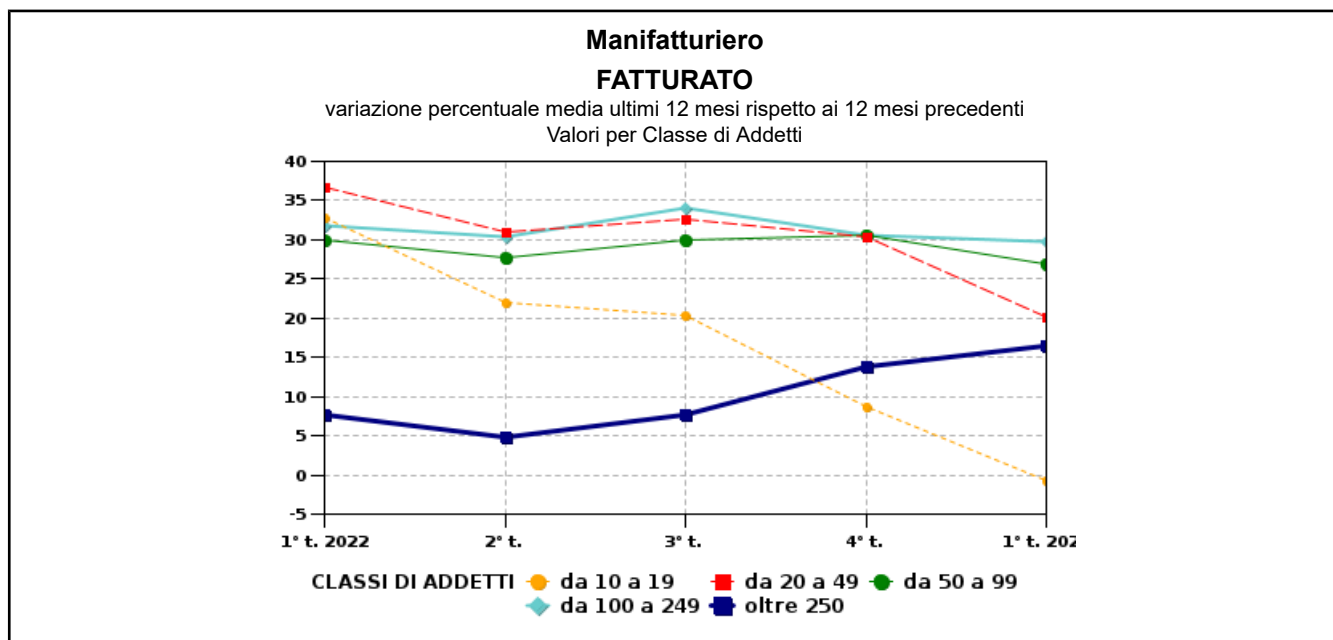
Comprensorio	1° trim 2022	2° trim 2022	3° trim 2022	4° trim 2022	1° trim 2023
Compr. di Forlì	30,4	26,9	26,2	23,1	18,0
Compr. di Cesena	32,8	25,6	25,7	23,4	18,1

#### Valori per Settore di attività

Settore	1° trim 2022	2° trim 2022	3° trim 2022	4° trim 2022	1° trim 2023
Alimentare	7,5	7,1	9,4	18,1	14,9
Confezioni	16,1	3,3	4,6	-2,4	-2,5
Calzature	38,9	37,9	37,7	30,3	22,8
Legno	15,4	14,2	19,1	18,4	17,2
Chimica e plastica	21,4	23,2	26,4	20,0	15,1
Prodotti in metallo	44,8	30,9	31,0	23,9	14,9
Macchinari	34,4	29,4	33,5	32,6	28,9
Mobili	25,5	22,5	24,7	21,6	15,1
Altre industrie	30,2	19,1	15,8	7,1	1,9

#### Valori per Classe di Addetti

Classe addetti	1° trim 2022	2° trim 2022	3° trim 2022	4° trim 2022	1° trim 2023
da 10 a 19	32,9	21,9	20,4	8,7	-0,7
da 20 a 49	36,6	31,0	32,6	30,4	20,2
da 50 a 99	30,1	27,7	29,9	30,5	26,9
da 100 a 249	31,9	30,4	34,0	30,6	29,7
oltre 250	7,7	4,9	7,6	13,7	16,4



## SEZIONE C

Indagine sulla congiuntura nelle imprese manifatturiere della provincia di Forlì-Cesena  
Rilevazione del 1° trimestre 2023

### ORDINI INTERNI

variazione percentuale media ultimi 12 mesi rispetto ai 12 mesi precedenti (VP12)

#### Valori provinciali

Provincia	1° trim 2022	2° trim 2022	3° trim 2022	4° trim 2022	1° trim 2023
Forlì-Cesena	23,4	15,6	15,8	10,9	8,2

#### Valori per Comprensorio geografico

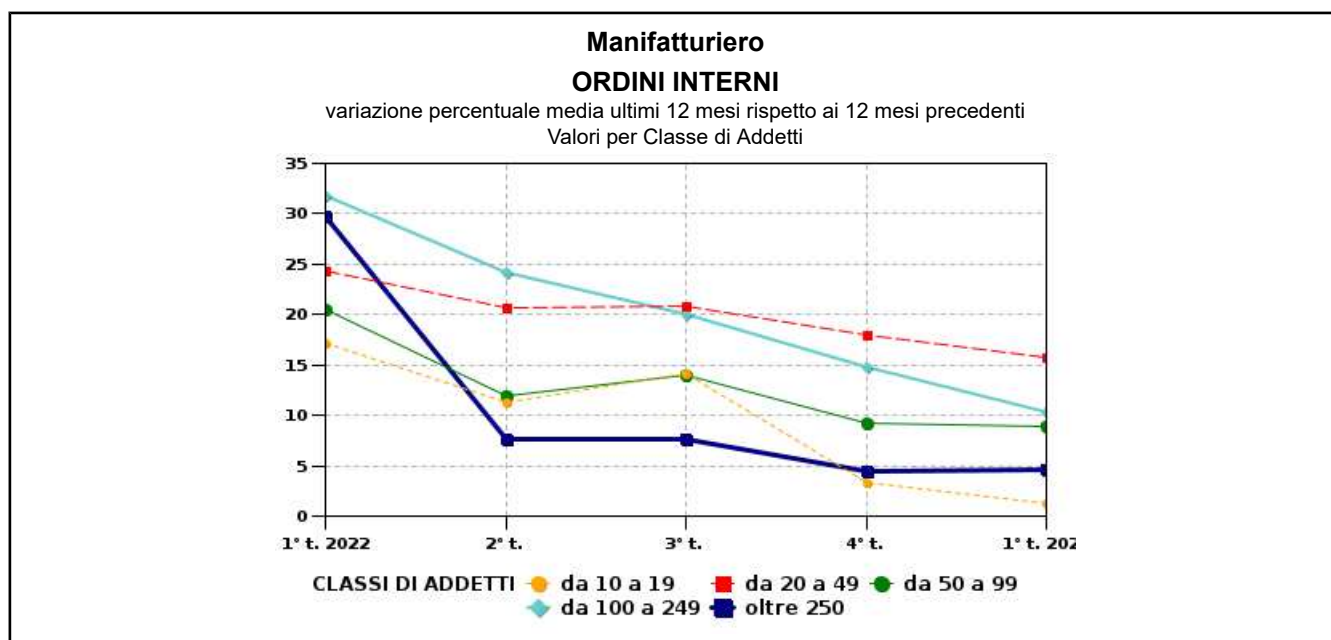
Comprensorio	1° trim 2022	2° trim 2022	3° trim 2022	4° trim 2022	1° trim 2023
Compr. di Forlì	10,7	14,4	14,5	11,3	10,5
Compr. di Cesena	15,1	13,2	13,1	10,7	6,6

#### Valori per Settore di attività

Settore	1° trim 2022	2° trim 2022	3° trim 2022	4° trim 2022	1° trim 2023
Alimentare	5,3	3,8	2,1	1,7	-0,9
Confezioni	7,9	-0,4	-0,4	-7,0	-9,7
Calzature	35,0	33,0	33,4	23,9	15,5
Legno	3,8	0,5	-2,2	-1,8	-6,0
Chimica e plastica	17,6	13,9	13,6	9,8	8,0
Prodotti in metallo	25,0	16,5	13,8	8,7	6,8
Macchinari	36,9	26,6	24,8	16,2	14,7
Mobili	16,9	7,4	13,9	8,2	12,2
Altre industrie	29,7	24,9	21,5	15,3	7,9

#### Valori per Classe di Addetti

Classe addetti	1° trim 2022	2° trim 2022	3° trim 2022	4° trim 2022	1° trim 2023
da 10 a 19	17,3	11,3	14,1	3,4	1,2
da 20 a 49	24,4	20,6	20,9	18,0	15,8
da 50 a 99	20,5	12,0	14,0	9,2	8,9
da 100 a 249	31,9	24,2	20,0	14,8	10,3
oltre 250	29,8	7,6	7,7	4,4	4,6



## SEZIONE C

Indagine sulla congiuntura nelle imprese manifatturiere della provincia di Forlì-Cesena  
Rilevazione del 1° trimestre 2023

### ORDINI ESTERI

variazione percentuale media ultimi 12 mesi rispetto ai 12 mesi precedenti (VP12)

#### Valori provinciali

Provincia	1° trim 2022	2° trim 2022	3° trim 2022	4° trim 2022	1° trim 2023
Forlì-Cesena	26,8	29,1	25,9	17,9	13,4

#### Valori per Comprensorio geografico

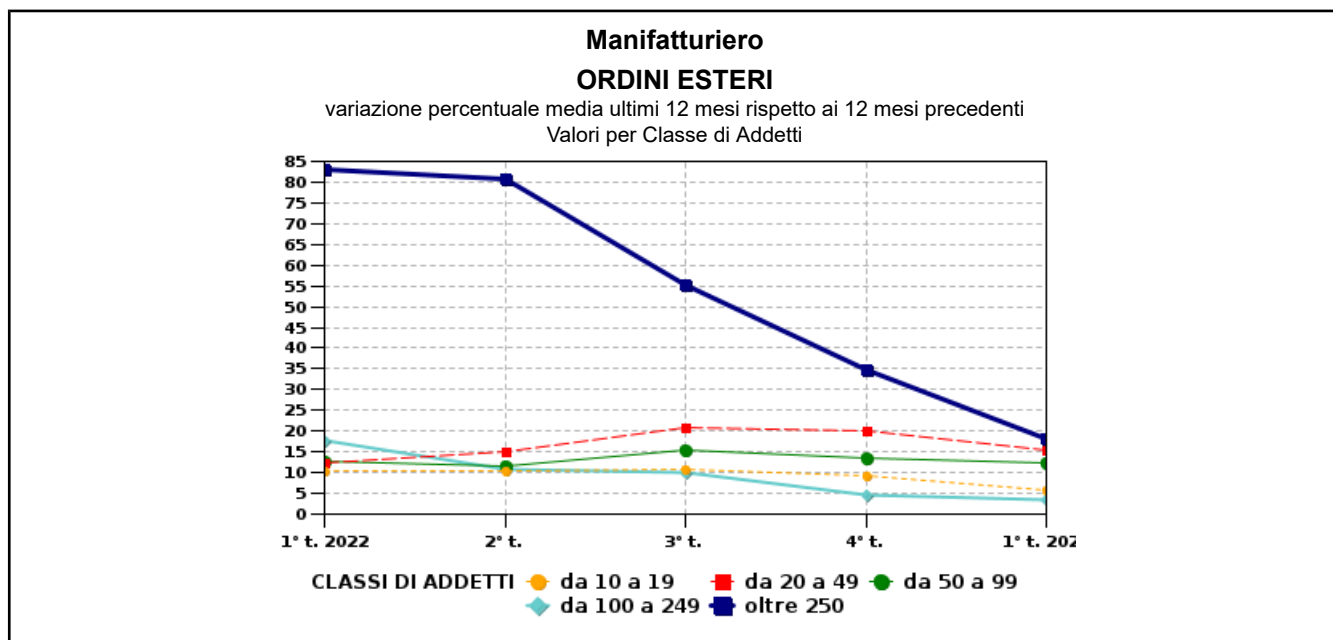
Comprensorio	1° trim 2022	2° trim 2022	3° trim 2022	4° trim 2022	1° trim 2023
Compr. di Forlì	14,1	17,8	14,8	12,7	8,5
Compr. di Cesena	18,1	30,2	30,1	22,7	17,9

#### Valori per Settore di attività

Settore	1° trim 2022	2° trim 2022	3° trim 2022	4° trim 2022	1° trim 2023
Alimentare	38,4	57,0	36,4	16,6	16,7
Confezioni	8,5	2,5	2,3	5,0	3,3
Calzature	8,8	8,9	17,6	15,0	15,2
Legno	0,2	0,0	-3,0	-7,7	-13,1
Chimica e plastica	8,0	4,5	4,8	1,4	0,2
Prodotti in metallo	5,8	2,6	2,5	3,7	4,5
Macchinari	39,2	31,6	31,0	27,9	12,8
Mobili	10,6	24,1	27,6	19,1	22,8
Altre industrie	24,3	23,6	19,1	8,5	4,0

#### Valori per Classe di Addetti

Classe addetti	1° trim 2022	2° trim 2022	3° trim 2022	4° trim 2022	1° trim 2023
da 10 a 19	10,3	10,5	11,0	9,4	5,7
da 20 a 49	12,5	14,9	20,8	19,9	15,5
da 50 a 99	12,6	11,7	15,6	13,5	12,2
da 100 a 249	17,7	10,8	10,1	4,7	3,6
oltre 250	83,2	80,7	55,1	34,6	18,2



## SEZIONE C

Indagine sulla congiuntura nelle imprese manifatturiere della provincia di Forlì-Cesena  
Rilevazione del 1° trimestre 2023

### OCCUPAZIONE

variazione percentuale media ultimi 12 mesi rispetto ai 12 mesi precedenti (VP12)

#### Valori provinciali

Provincia	1° trim 2022	2° trim 2022	3° trim 2022	4° trim 2022	1° trim 2023
Forlì-Cesena	2,8	3,6	4,7	4,8	4,0

#### Valori per Comprensorio geografico

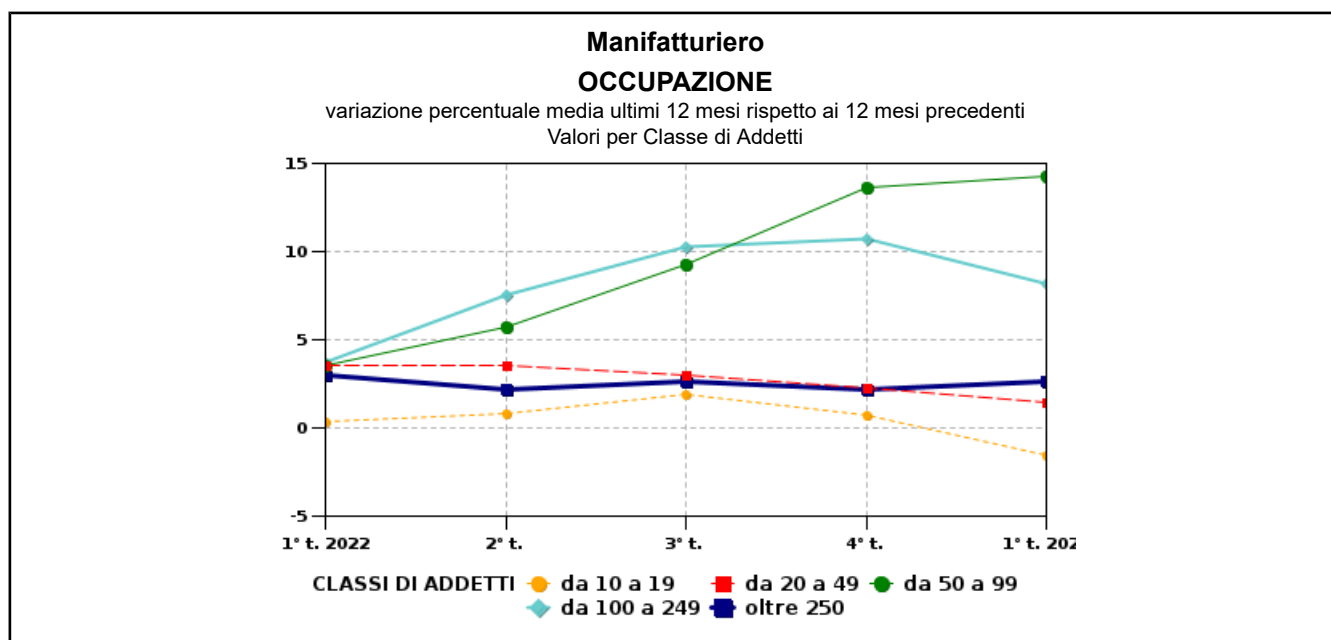
Comprensorio	1° trim 2022	2° trim 2022	3° trim 2022	4° trim 2022	1° trim 2023
Compr. di Forlì	6,4	6,3	6,0	5,6	4,5
Compr. di Cesena	3,9	3,5	4,5	4,2	3,7

#### Valori per Settore di attività

Settore	1° trim 2022	2° trim 2022	3° trim 2022	4° trim 2022	1° trim 2023
Alimentare	3,7	3,9	4,8	3,9	4,0
Confezioni	-5,7	-5,8	-6,7	-9,8	-9,4
Calzature	2,6	3,9	5,4	5,7	5,7
Legno	1,9	-0,6	-1,8	-1,8	-0,9
Chimica e plastica	4,3	4,9	4,3	2,1	-0,9
Prodotti in metallo	1,8	3,7	4,2	3,1	1,8
Macchinari	4,7	5,7	8,6	11,1	9,7
Mobili	-0,4	1,3	2,0	2,5	2,1
Altre industrie	-0,4	-1,3	-0,2	-0,1	-0,2

#### Valori per Classe di Addetti

Classe addetti	1° trim 2022	2° trim 2022	3° trim 2022	4° trim 2022	1° trim 2023
da 10 a 19	0,4	0,8	1,9	0,7	-1,5
da 20 a 49	3,5	3,5	3,0	2,2	1,5
da 50 a 99	3,5	5,7	9,2	13,6	14,3
da 100 a 249	3,7	7,6	10,3	10,8	8,1
oltre 250	3,0	2,2	2,6	2,2	2,7



## INDICE

### SEZIONE A

Valori delle variazioni rilevate nelle principali variabili di indagine, percentuale di imprese in aumento, stazionarietà e diminuzione, numero dei dati validi, grado di copertura del campione in termini di addetti e intervallo di confidenza rispetto al trimestre precedente (VPtp-Vatc) e allo stesso trimestre dello scorso anno (Vpsa), variazioni previste per il trimestre seguente (VPpr), variazioni medie ultimi 12 mesi rispetto ai 12 precedenti (VP12-VA12), variazioni medie dall'inizio dell'anno corrente rispetto allo stesso periodo dell'anno scorso (VPpm).

Totale manifatturiero .....	4
Alimentare .....	6
Confezioni .....	8
Calzature .....	10
Legno .....	12
Chimica e plastica .....	14
Prodotti in metallo .....	16
Macchinari .....	18
Mobili .....	20
Altre industrie .....	22

### SEZIONE B

Valori delle variazioni rilevate nelle principali variabili di indagine, percentuale di imprese in aumento, stazionarietà e diminuzione, numero dei dati validi, grado di copertura del campione in termini di addetti e intervallo di confidenza rispetto al trimestre precedente (VPtp) e allo stesso trimestre dello scorso anno (Vpsa), per il totale manifatturiero, per comprensorio, per settore di attività, per classe di addetti.

Produzione .....	24
Fatturato .....	26
Ordini interni .....	28
Ordini esteri .....	30
Occupazione .....	32

### SEZIONE C

Serie storica dei valori delle variazioni medie ultimi 12 mesi rispetto ai 12 precedenti (VP12) rilevate nelle principali variabili di indagine per il totale manifatturiero, per comprensorio, per settore di attività, per classe di addetti.

Produzione .....	34
Fatturato .....	35
Ordini interni .....	36
Ordini esteri .....	37
Occupazione .....	38

## Definizione dei settori di analisi in base alla classificazione ISTAT-Ateco2007

---

Alimentare	CA	10, 11, 12
Confezioni	CB (parte)	13, 14
Calzature	CB (parte)	15
Legno	CC (parte)	16
Chimica e plastica	CD,CE,CF,CG (parte)	19,20,21,22
Prodotti in metallo	CH	24, 25
Macchinari	CI,CJ,CK,CL	26,27,28,29,30
Mobili	CM (parte)	31
Altre industrie	CC (parte),CG (parte),CM (parte)	17, 18, 23, 32, 33

---

## Descrizione dei dati riportati in tabella

---

valore rilevato	risultato della rilevazione
imprese in aumento	percentuale delle imprese che hanno dichiarato un aumento
imprese stabili	percentuale delle imprese che hanno dichiarato la stabilità con valori compresi fra -0,5% e +0,5%
imprese in diminuzione	percentuale delle imprese che hanno dichiarato una diminuzione
numero dati validi	numero delle risposte raccolte
grado di copertura	percentuale degli addetti delle imprese campionate che hanno risposto alla domanda rispetto alle imprese dell'universo corrispondente
livello di confidenza	

---

## Legenda delle abbreviazioni

---

(VA <sub>tc</sub> )	valore assoluto nel trimestre corrente
(VP <sub>tp</sub> )	variazione percentuale rispetto al trimestre precedente
(VP <sub>sa</sub> )	variazione percentuale rispetto allo stesso trimestre dello scorso anno
(VP <sub>pr</sub> )	variazione percentuale prevista nel prossimo trimestre rispetto al trimestre corrente
(VA <sub>12</sub> )	valore assoluto medio(*) ultimi 12 mesi
(VP <sub>12</sub> )	variazione percentuale media(*) ultimi 12 mesi rispetto ai 12 mesi precedenti
(VA <sub>pm</sub> )	valore assoluto medio(*) dei primi 3, 6, 9, 12 mesi dall'inizio dell'anno; questo valore al primo trimestre coincide con VA <sub>tc</sub> e al quarto trimestre coincide con VA <sub>12</sub> .
(VP <sub>pm</sub> )	variazione percentuale media(*) dei primi 3, 6, 9, 12 mesi dell'anno corrente rispetto allo stesso periodo dell'anno scorso; questo valore al primo trimestre coincide con VP <sub>sa</sub> e al quarto trimestre coincide con VP <sub>12</sub> .

---

(\*) nelle medie fra trimestri si applica come ponderazione il numero medio di ore lavorate nel trimestre per ogni operaio

Il presente fascicolo è scaricabile dal sito:

[www.romagna.camcom.it/informazione\\_economico\\_statistica/congiuntura/](http://www.romagna.camcom.it/informazione_economico_statistica/congiuntura/)

al quale si rimanda per ulteriori approfondimenti e per i numeri precedenti. Per una migliore comprensione ed una corretta interpretazione dei risultati si consiglia la lettura della nota metodologica scaricabile allo stesso indirizzo.

I dati sono liberamente utilizzabili previa citazione della fonte:

“Indagine congiunturale nelle imprese manifatturiere – Ufficio Informazione Economica – Camera di commercio della Romagna - Forlì-Cesena e Rimini”