



## CONGIUNTURA

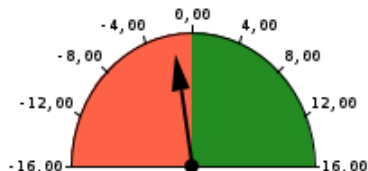
### INDAGINE SULLA CONGIUNTURA NELLE IMPRESE MANIFATTURIERE DELLA PROVINCIA DI FORLÌ-CESENA

Risultati della rilevazione del

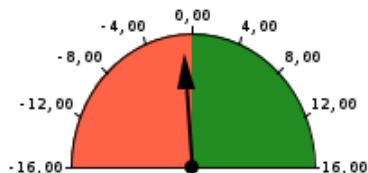
**4° trimestre 2023**

#### TOTALE MANIFATTURIERO PROVINCIALE

Variazioni percentuali medie degli ultimi 12 mesi rispetto ai 12 mesi precedenti (VP12)



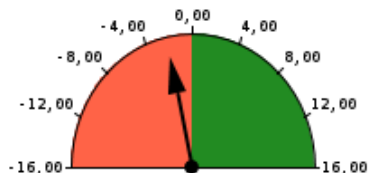
(-1,6) PRODUZIONE



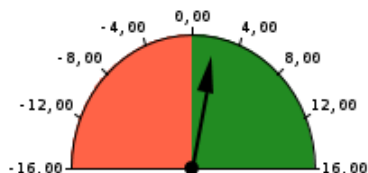
(-0,7) FATTURATO



(-3,2) ORDINI INTERNI



(-2,2) ORDINI ESTERI



(+2,0) OCCUPAZIONE

Per le imprese manifatturiere della provincia, il trend della produzione è in notevole rallentamento negli ultimi 12 mesi, con variazioni tendenziali e medie negative. La performance produttiva media annua si conserva positiva per Chimica e plastica e Macchinari; stabile per le Confezioni, mentre diviene negativa per Calzature, Mobili e Legno.

La flessione produttiva è prevalente nelle imprese di minori dimensioni (inferiore a 50 addetti) e particolarmente marcata nelle aziende più piccole (inferiori ai 20 addetti). Le altre classi dimensionali riportano mediamente performance produttive non negative (imprese da 50 a 249 addetti) e stabilità per le imprese di maggiore dimensione (da 250 addetti in poi).

La maggioranza dei rispondenti (il 46,0%) ha dichiarato un aumento dell'output produttivo rispetto al trimestre precedente, il 27,6% una riduzione; in termini tendenziali, invece, vale a dire rispetto al medesimo trimestre del 2022, la percentuale dei rispondenti che dichiara un incremento della produzione è del 42,1%; 50,0% per la flessione.

Questi, in sintesi, i risultati dell'ultima indagine, la cui rilevazione ha coperto il 10,2% delle imprese e il 22,7% degli addetti del settore Manifatturiero locale. Si tratta di un campione rappresentativo delle imprese manifatturiere della provincia di Forlì-Cesena, con dimensione da 10 addetti e oltre. Va ricordato che l'indagine, dalla quale sono escluse le piccolissime imprese (da 1 a 9 addetti), è di tipo congiunturale e non considera, pertanto, le variazioni strutturali dei settori determinate dalla cessazione di aziende prima operative e dell'apertura di nuove; i dati di struttura, settoriali e dimensionali, sono infatti utilizzati esclusivamente nella ponderazione dei risultati raccolti e vengono aggiornati annualmente.

Si illustrano di seguito i principali risultati.

#### DINAMICA CONGIUNTURALE - RISULTATI RISPETTO AL TRIMESTRE PRECEDENTE

Rispetto a quello precedente, il quarto trimestre del 2023 ha segnato una espansione dell'output produttivo (+2,5%) e del fatturato a valori correnti (+3,3%), in controtendenza con i risultati del precedente trimestre. Anche la domanda interna è in crescita (+11,4), mentre quella estera è sostanzialmente stabile. In flessione, invece, l'occupazione (-3,2%).

#### DINAMICA TENDENZIALE - RISULTATI RISPETTO ALLO STESSO TRIMESTRE DELLO SCORSO ANNO

Gli andamenti riscontrati dal complesso delle imprese rispondenti rispetto allo stesso trimestre dello scorso anno evidenziano performance produttive medie in flessione (-1,8% la variazione tendenziale), confermando il trend discendente avviatosi nel secondo trimestre e costituendosi, il trimestre in esame, il terzo consecutivo con una variazione tendenziale della produzione negativa.

Numero di giornate lavorative per trimestre

	2021	2022	2023
1° trim	62	63	64
2° trim	63	61	61
3° trim	66	65	60
4° trim	64	62	61
Anno	255	251	246

La dinamica è tuttavia differente a livello dei singoli comparti: si riscontra una riduzione della produzione per Calzature (-29,8%), Prodotti in metallo (-10,4%), Confezioni (-8,7%) e Mobili (-6,6%); nella media del settore locale la dinamica produttiva del comparto Alimentare (+2,3%) e Legno (stabile). Performance superiori al dato medio, invece, per quanto riguarda Chimica e plastica (+4,1%), Altre industrie (+9,7%) e Macchinari (+4,1%).

Per quanto riguarda le altre dimensioni di indagine, il fatturato delle imprese manifatturiere locali risulta in diminuzione (-13,0%) rispetto ai 12 mesi precedenti, così come gli ordini interni (-0,9%) e quelli esteri (-3,5%), mentre l'occupazione è sostanzialmente stabile (+0,8%) rispetto al medesimo trimestre del 2022.

#### RISULTATI DELLA MEDIA DEGLI ULTIMI 12 MESI RISPETTO AI 12 MESI PRECEDENTI

Su base annuale (media degli ultimi 12 mesi rispetto ai 12 mesi precedenti), la produzione industriale della provincia, nel corso del 2023, si è ridotta dell'1,6%, confermando il trend discendente avviatosi nel secondo trimestre del 2022 ed entrato in territorio negativo nel terzo trimestre dell'anno in esame. La dinamica produttiva media del 2023 risulta tuttavia non omogenea a livello di comparti del Manifatturiero provinciale: moderatamente positiva per Chimica e plastica (+2,2%), Macchinari (+1,0%), Altre industrie (+6,8%); stabile per il comparto delle Confezioni (+0,2%) e Alimentare (-0,6%); negativa per Calzature (-12,2%), Legno (-5,3%), Prodotti in metallo (-1,7%) e Mobili (-9,4%).

Dal punto di vista territoriale, la dinamica della produzione manifatturiera è sostanzialmente analoga nei due comprensori (Forlì -1,9%; Cesena -1,4%).

In lieve flessione anche il fatturato a valori correnti (-0,7%), che inverte il trend espansivo registrato nel corso del 2022, anche grazie ad un parziale trasferimento dell'incremento generale dei prezzi alla produzione, avvenuto in quel periodo.

La percentuale media dei ricavi generati all'estero (per esportazioni) si è attestata al 21,0% del fatturato complessivo (in diminuzione rispetto al 2022). I comparti con maggiore incidenza dell'export sul fatturato si confermano quello dei Macchinari (51,0%) e dei Mobili (48,9%).

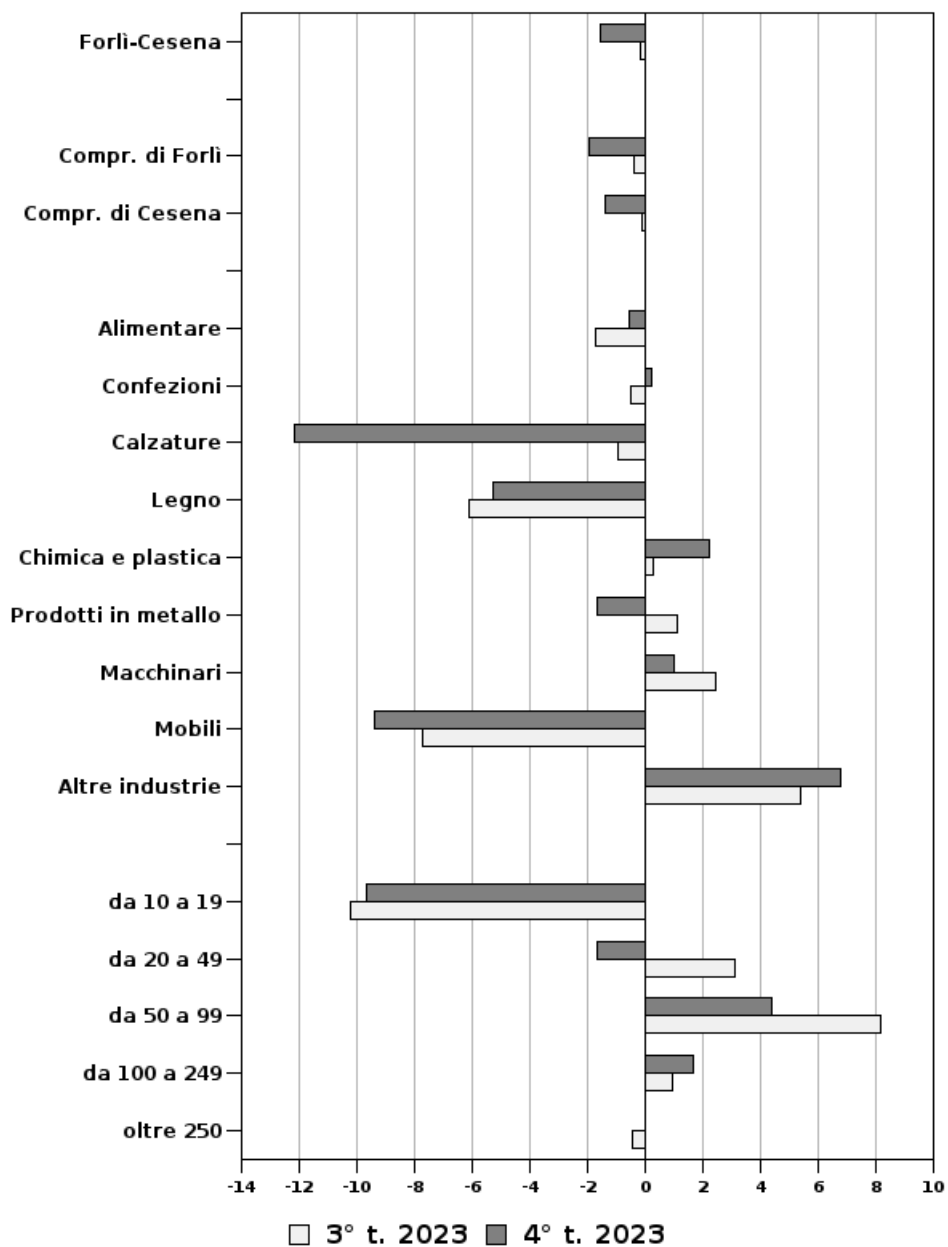
La domanda interna negli ultimi 12 mesi ha manifestato un trend negativo (-3,2%), analogamente a quella estera (-2,2%), il cui peso è pari al 20,2% degli ordinativi totali. La dinamica occupazionale degli ultimi 12 mesi, al netto del turnover dei rispondenti all'indagine, si è mantenuta tendenzialmente positiva (+2,0%); la sola componente operaia è aumentata, invece, del 2,5%.

#### PROSPETTIVE

Per il primo trimestre del 2024 rispetto a quello in esame, il sentiment degli imprenditori intervistati si attesta su una contrazione, stabilità del fatturato e dell'occupazione, moderata crescita degli ordinativi (interni ed esteri).

## PRODUZIONE

variazioni percentuali medie degli ultimi 12 mesi  
rispetto ai 12 mesi precedenti (VP12)



**SEZIONE A**

Indagine sulla congiuntura nelle imprese manifatturiere della provincia di Forlì-Cesena  
Rilevazione del 4° trimestre 2023

Area: **Provincia di Forlì-Cesena**

Settore: **Totale manifatturiero**

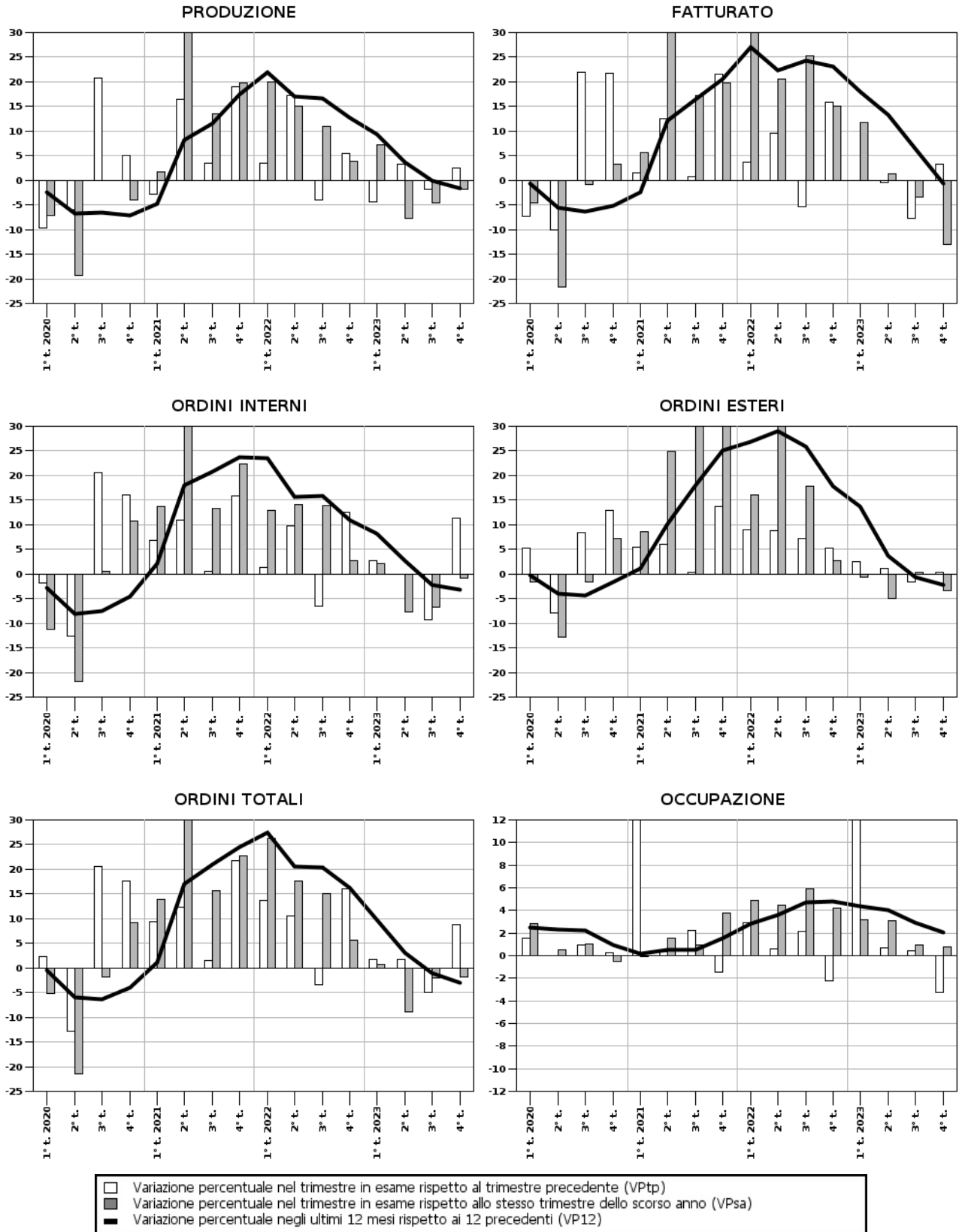
Classe: **da 10 addetti ed oltre**

Fenomeno	valore rilevato	Imprese in aumento (%)	Imprese stabili (%)	Imprese in diminuzione (%)	Numero dati validi	Grado di copertura (% addetti)	Intervallo di confidenza
<b>variazione percentuale rispetto al trimestre precedente (VPtp)</b>							
PRODUZIONE	2,5	46,0	26,3	27,6	60	19,0	-
FATTURATO	3,3	50,0	13,2	36,8	68	15,1	-
ORDINI INTERNI	11,4	44,7	30,3	25,0	57	13,5	-
ORDINI ESTERI	0,3	19,7	55,3	25,0	54	13,3	-
OCCUPAZIONE	-3,2	31,6	28,9	39,5	76	22,7	-
<b>valore del trimestre in esame (VAtc)</b>							
Vendite all'estero - % sul totale	16,1	-	-	-	66	15,0	-
Ore lavorate per operaio	380,7	-	-	-	76	22,7	-
Ore di CIG per operaio	7,1	-	-	-	76	22,7	-
<b>variazione percentuale rispetto allo stesso trimestre dello scorso anno (VPsa)</b>							
PRODUZIONE	-1,8	42,1	7,9	50,0	75	22,3	-
FATTURATO	-13,0	28,9	11,8	59,2	69	15,2	-
ORDINI INTERNI	-0,9	32,9	25,0	42,1	57	13,5	-
ORDINI ESTERI	-3,5	17,1	56,6	26,3	54	13,3	-
OCCUPAZIONE	0,8	46,0	18,9	35,1	74	22,5	-
<b>variazione percentuale prevista per il trimestre seguente rispetto al trimestre in esame (VPpr)</b>							
PRODUZIONE	-14,5	26,3	50,0	23,7	48	11,9	-
FATTURATO	0,8	28,9	50,0	21,1	48	11,8	-
ORDINI INTERNI	3,6	28,9	52,6	18,4	47	11,7	-
ORDINI ESTERI	2,0	22,4	69,7	7,9	56	13,3	-
OCCUPAZIONE	3,4	19,7	68,4	11,8	76	22,7	-
<b>variazione percentuale media ultimi 12 mesi rispetto ai 12 mesi precedenti (VP12)</b>							
PRODUZIONE	-1,6	-	-	-	-	-	-
FATTURATO	-0,7	-	-	-	-	-	-
ORDINI INTERNI	-3,2	-	-	-	-	-	-
ORDINI ESTERI	-2,2	-	-	-	-	-	-
OCCUPAZIONE	2,0	-	-	-	-	-	-
<b>valore medio ultimi 12 mesi (VA12)</b>							
Vendite all'estero - % sul totale	21,0	-	-	-	-	-	-
Ore lavorate per operaio	376,9	-	-	-	-	-	-
Ore di CIG per operaio	4,2	-	-	-	-	-	-
<b>variazione percentuale media nell'anno corrente rispetto allo stesso periodo dell'anno scorso (VPpm)</b>							
PRODUZIONE	-1,6	-	-	-	-	-	-
FATTURATO	-0,7	-	-	-	-	-	-
ORDINI INTERNI	-3,2	-	-	-	-	-	-
ORDINI ESTERI	-2,2	-	-	-	-	-	-
OCCUPAZIONE	2,0	-	-	-	-	-	-
<b>valore medio nell'anno corrente (VApm)</b>							
Vendite all'estero - % sul totale	21,0	-	-	-	-	-	-
Ore lavorate per operaio	376,9	-	-	-	-	-	-
Ore di CIG per operaio	4,2	-	-	-	-	-	-

# SEZIONE A

Indagine sulla congiuntura nelle imprese manifatturiere della provincia di Forlì-Cesena  
Rilevazione del 4° trimestre 2023

Area: **Provincia di Forlì-Cesena**  
Settore: **Totale manifatturiero**  
Classe: **da 10 addetti ed oltre**



**SEZIONE A**

Indagine sulla congiuntura nelle imprese manifatturiere della provincia di Forlì-Cesena  
Rilevazione del 4° trimestre 2023

Area: **Provincia di Forlì-Cesena**

Settore: **Alimentare**

Classe: **da 10 addetti ed oltre**

Fenomeno	valore rilevato	Imprese in aumento (%)	Imprese stabili (%)	Imprese in diminuzione (%)	Numero dati validi	Grado di copertura (% addetti)	Intervallo di confidenza
<b>variazione percentuale rispetto al trimestre precedente (VPtp)</b>							
PRODUZIONE	-3,8	66,7	0,0	33,3	6	28,8	-
FATTURATO	-7,4	50,0	16,7	33,3	5	8,0	-
ORDINI INTERNI	2,1	83,3	16,7	0,0	5	8,0	-
ORDINI ESTERI	-0,1	16,7	50,0	33,3	5	8,0	-
OCCUPAZIONE	-12,4	16,7	16,7	66,7	6	28,8	-
<b>valore del trimestre in esame (VAtc)</b>							
Vendite all'estero - % sul totale	1,0	-	-	-	5	8,0	-
Ore lavorate per operaio	342,6	-	-	-	6	28,8	-
Ore di CIG per operaio	0,0	-	-	-	6	28,8	-
<b>variazione percentuale rispetto allo stesso trimestre dello scorso anno (VPsa)</b>							
PRODUZIONE	2,3	66,7	16,7	16,7	6	28,8	-
FATTURATO	-23,9	33,3	16,7	50,0	5	8,0	-
ORDINI INTERNI	1,0	66,7	16,7	16,7	5	8,0	-
ORDINI ESTERI	-1,3	16,7	50,0	33,3	5	8,0	-
OCCUPAZIONE	-1,0	33,3	16,7	50,0	6	28,8	-
<b>variazione percentuale prevista per il trimestre seguente rispetto al trimestre in esame (VPpr)</b>							
PRODUZIONE	-43,4	16,7	50,0	33,3	4	6,0	-
FATTURATO	0,3	16,7	50,0	33,3	4	6,0	-
ORDINI INTERNI	0,4	33,3	50,0	16,7	4	6,0	-
ORDINI ESTERI	0,5	33,3	50,0	16,7	5	8,0	-
OCCUPAZIONE	11,9	33,3	66,7	0,0	6	28,8	-
<b>variazione percentuale media ultimi 12 mesi rispetto ai 12 mesi precedenti (VP12)</b>							
PRODUZIONE	-0,6	-	-	-	-	-	-
FATTURATO	-0,2	-	-	-	-	-	-
ORDINI INTERNI	-0,9	-	-	-	-	-	-
ORDINI ESTERI	-4,0	-	-	-	-	-	-
OCCUPAZIONE	1,9	-	-	-	-	-	-
<b>valore medio ultimi 12 mesi (VA12)</b>							
Vendite all'estero - % sul totale	1,5	-	-	-	-	-	-
Ore lavorate per operaio	336,8	-	-	-	-	-	-
Ore di CIG per operaio	0,0	-	-	-	-	-	-
<b>variazione percentuale media nell'anno corrente rispetto allo stesso periodo dell'anno scorso (VPpm)</b>							
PRODUZIONE	-0,6	-	-	-	-	-	-
FATTURATO	-0,2	-	-	-	-	-	-
ORDINI INTERNI	-0,9	-	-	-	-	-	-
ORDINI ESTERI	-4,0	-	-	-	-	-	-
OCCUPAZIONE	1,9	-	-	-	-	-	-
<b>valore medio nell'anno corrente (VApm)</b>							
Vendite all'estero - % sul totale	1,5	-	-	-	-	-	-
Ore lavorate per operaio	336,8	-	-	-	-	-	-
Ore di CIG per operaio	0,0	-	-	-	-	-	-

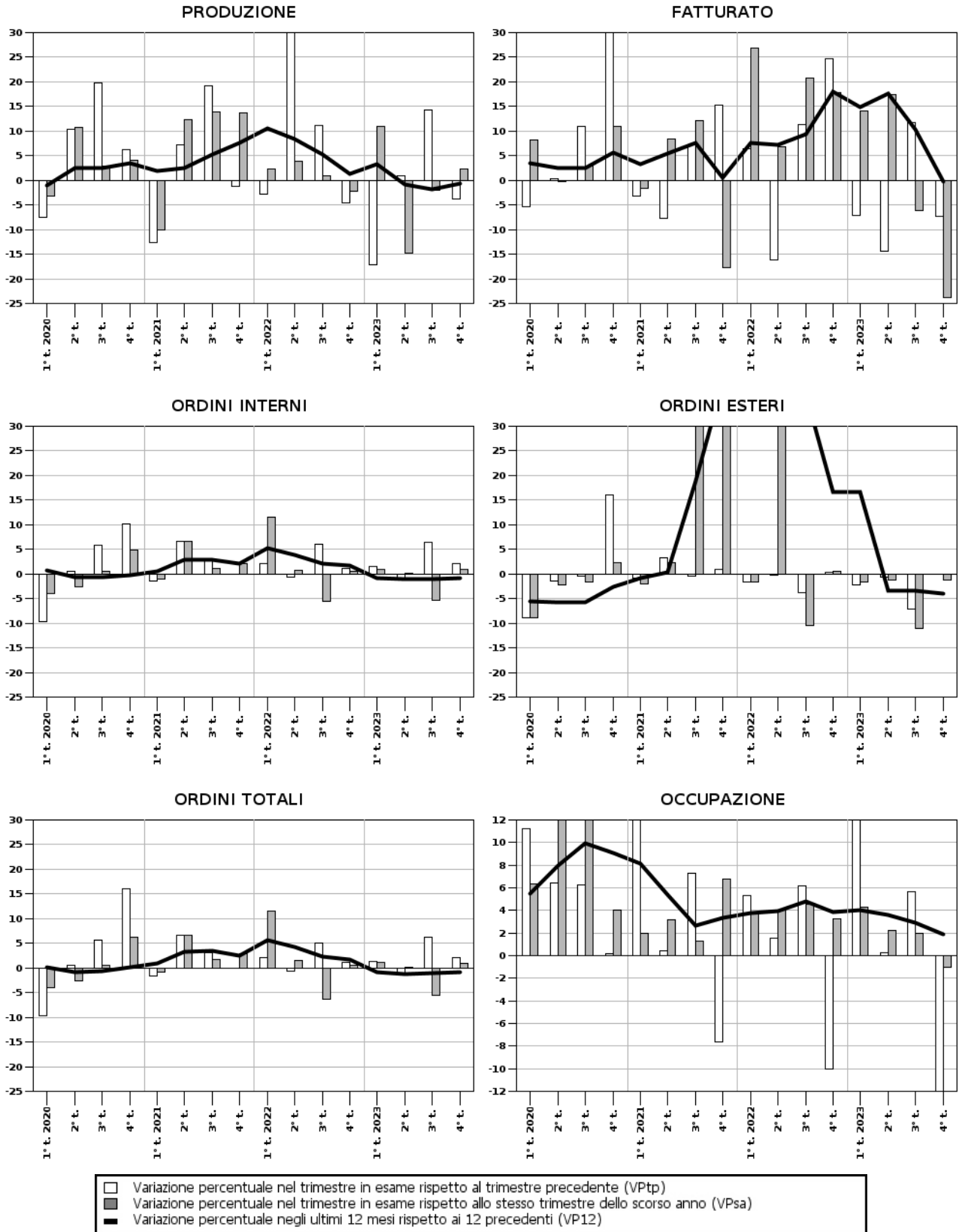
# SEZIONE A

Indagine sulla congiuntura nelle imprese manifatturiere della provincia di Forlì-Cesena  
Rilevazione del 4° trimestre 2023

Area: **Provincia di Forlì-Cesena**

Settore: **Alimentare**

Classe: **da 10 addetti ed oltre**



**SEZIONE A**

Indagine sulla congiuntura nelle imprese manifatturiere della provincia di Forlì-Cesena  
Rilevazione del 4° trimestre 2023

Area: **Provincia di Forlì-Cesena**

Settore: **Confezioni**

Classe: **da 10 addetti ed oltre**

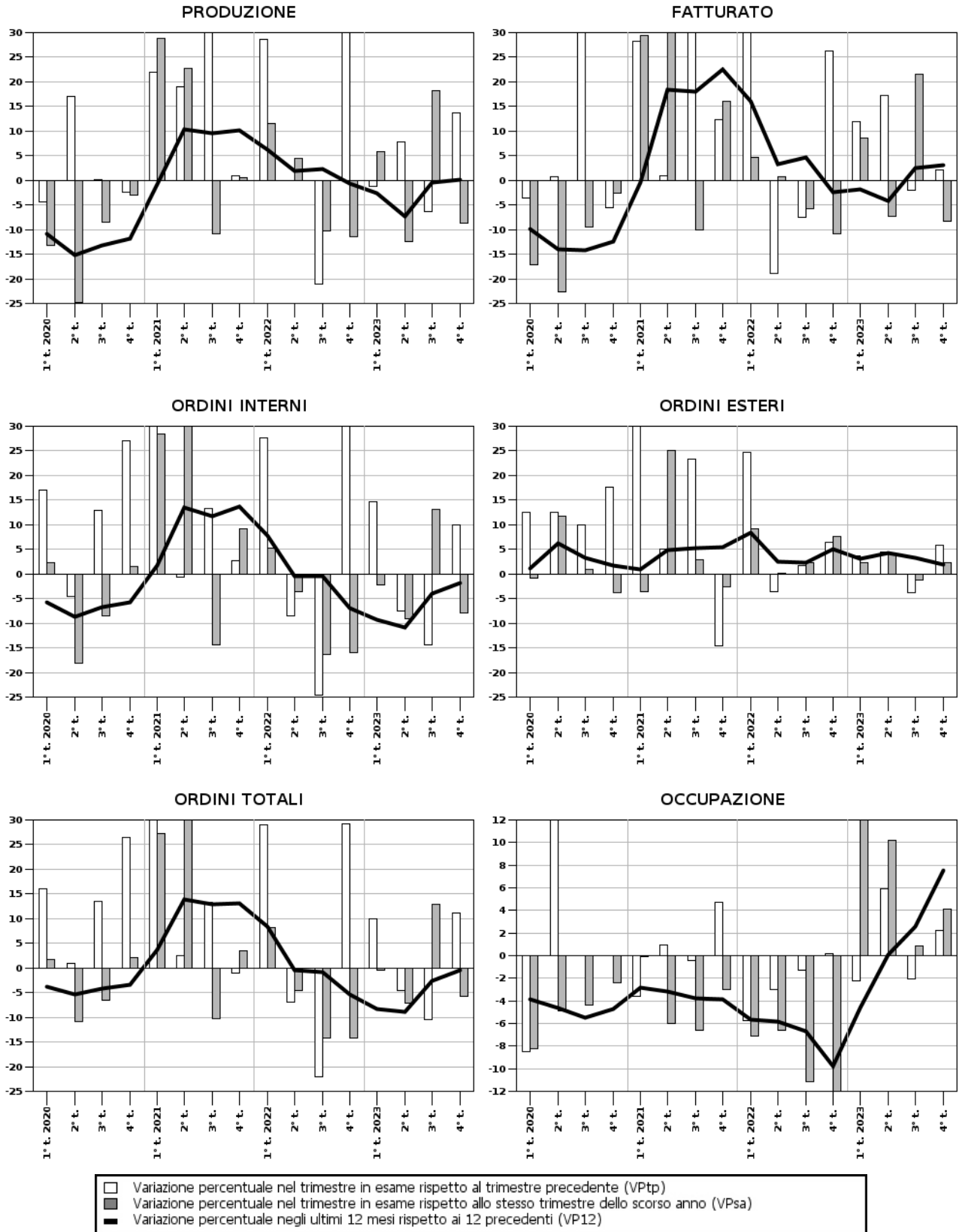
Fenomeno	valore rilevato	Imprese in aumento (%)	Imprese stabili (%)	Imprese in diminuzione (%)	Numero dati validi	Grado di copertura (% addetti)	Intervallo di confidenza
<b>variazione percentuale rispetto al trimestre precedente (VPtp)</b>							
PRODUZIONE	13,8	42,9	42,9	14,3	4	11,3	-
FATTURATO	2,1	42,9	14,3	42,9	6	21,8	-
ORDINI INTERNI	10,0	42,9	42,9	14,3	4	13,9	-
ORDINI ESTERI	5,8	42,9	57,1	0,0	3	12,1	-
OCCUPAZIONE	2,2	42,9	28,6	28,6	7	23,4	-
<b>valore del trimestre in esame (VAtc)</b>							
Vendite all'estero - % sul totale	22,5	-	-	-	6	21,5	-
Ore lavorate per operaio	347,5	-	-	-	7	23,4	-
Ore di CIG per operaio	23,8	-	-	-	7	23,4	-
<b>variazione percentuale rispetto allo stesso trimestre dello scorso anno (VPsa)</b>							
PRODUZIONE	-8,7	28,6	0,0	71,4	7	23,4	-
FATTURATO	-8,4	14,3	0,0	85,7	7	23,4	-
ORDINI INTERNI	-8,0	14,3	42,9	42,9	4	13,9	-
ORDINI ESTERI	2,3	28,6	57,1	14,3	3	12,1	-
OCCUPAZIONE	4,1	57,1	28,6	14,3	7	23,4	-
<b>variazione percentuale prevista per il trimestre seguente rispetto al trimestre in esame (VPpr)</b>							
PRODUZIONE	-1,0	14,3	71,4	14,3	2	5,6	-
FATTURATO	2,4	28,6	57,1	14,3	3	12,1	-
ORDINI INTERNI	1,5	28,6	57,1	14,3	3	12,1	-
ORDINI ESTERI	0,6	28,6	57,1	14,3	5	17,7	-
OCCUPAZIONE	-4,1	14,3	71,4	14,3	7	23,4	-
<b>variazione percentuale media ultimi 12 mesi rispetto ai 12 mesi precedenti (VP12)</b>							
PRODUZIONE	0,2	-	-	-	-	-	-
FATTURATO	3,1	-	-	-	-	-	-
ORDINI INTERNI	-1,8	-	-	-	-	-	-
ORDINI ESTERI	2,0	-	-	-	-	-	-
OCCUPAZIONE	7,5	-	-	-	-	-	-
<b>valore medio ultimi 12 mesi (VA12)</b>							
Vendite all'estero - % sul totale	17,5	-	-	-	-	-	-
Ore lavorate per operaio	344,6	-	-	-	-	-	-
Ore di CIG per operaio	7,9	-	-	-	-	-	-
<b>variazione percentuale media nell'anno corrente rispetto allo stesso periodo dell'anno scorso (VPpm)</b>							
PRODUZIONE	0,2	-	-	-	-	-	-
FATTURATO	3,1	-	-	-	-	-	-
ORDINI INTERNI	-1,8	-	-	-	-	-	-
ORDINI ESTERI	2,0	-	-	-	-	-	-
OCCUPAZIONE	7,5	-	-	-	-	-	-
<b>valore medio nell'anno corrente (VApm)</b>							
Vendite all'estero - % sul totale	17,5	-	-	-	-	-	-
Ore lavorate per operaio	344,6	-	-	-	-	-	-
Ore di CIG per operaio	7,9	-	-	-	-	-	-



# SEZIONE A

Indagine sulla congiuntura nelle imprese manifatturiere della provincia di Forlì-Cesena  
Rilevazione del 4° trimestre 2023

Area: **Provincia di Forlì-Cesena**  
Settore: **Confezioni**  
Classe: **da 10 addetti ed oltre**



**SEZIONE A**

Indagine sulla congiuntura nelle imprese manifatturiere della provincia di Forlì-Cesena  
Rilevazione del 4° trimestre 2023

Area: **Provincia di Forlì-Cesena**

Settore: **Calzature**

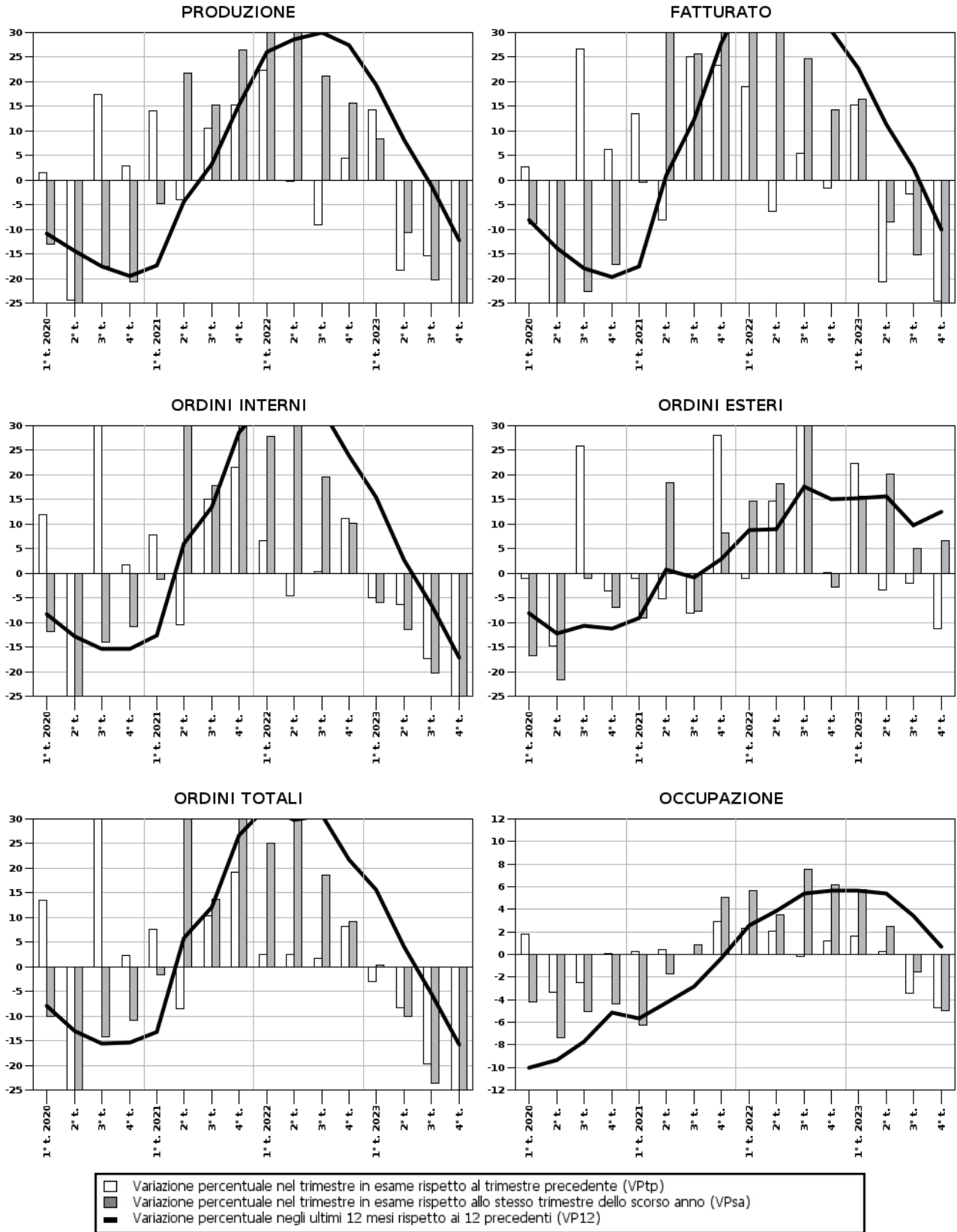
Classe: **da 10 addetti ed oltre**

Fenomeno	valore rilevato	Imprese in aumento (%)	Imprese stabili (%)	Imprese in diminuzione (%)	Numero dati validi	Grado di copertura (% addetti)	Intervallo di confidenza
<b>variazione percentuale rispetto al trimestre precedente (VPtp)</b>							
PRODUZIONE	-26,6	14,3	14,3	71,4	6	15,0	-
FATTURATO	-24,7	14,3	14,3	71,4	6	15,0	-
ORDINI INTERNI	-27,7	0,0	28,6	71,4	6	15,0	-
ORDINI ESTERI	-11,3	0,0	71,4	28,6	5	12,9	-
OCCUPAZIONE	-4,7	0,0	14,3	85,7	7	20,1	-
<b>valore del trimestre in esame (VAtc)</b>							
Vendite all'estero - % sul totale	3,0	-	-	-	6	15,0	-
Ore lavorate per operaio	324,4	-	-	-	7	20,1	-
Ore di CIG per operaio	69,1	-	-	-	7	20,1	-
<b>variazione percentuale rispetto allo stesso trimestre dello scorso anno (VPsa)</b>							
PRODUZIONE	-29,8	0,0	14,3	85,7	7	20,1	-
FATTURATO	-38,1	0,0	14,3	85,7	6	15,0	-
ORDINI INTERNI	-33,8	0,0	14,3	85,7	6	15,0	-
ORDINI ESTERI	6,7	14,3	71,4	14,3	5	12,9	-
OCCUPAZIONE	-5,0	16,7	16,7	66,7	6	18,0	-
<b>variazione percentuale prevista per il trimestre seguente rispetto al trimestre in esame (VPpr)</b>							
PRODUZIONE	-1,4	28,6	28,6	42,9	6	15,0	-
FATTURATO	0,9	42,9	42,9	14,3	5	12,9	-
ORDINI INTERNI	16,7	28,6	42,9	28,6	5	12,9	-
ORDINI ESTERI	0,0	0,0	100,0	0,0	5	12,9	-
OCCUPAZIONE	-0,5	0,0	71,4	28,6	7	20,1	-
<b>variazione percentuale media ultimi 12 mesi rispetto ai 12 mesi precedenti (VP12)</b>							
PRODUZIONE	-12,2	-	-	-	-	-	-
FATTURATO	-10,1	-	-	-	-	-	-
ORDINI INTERNI	-17,1	-	-	-	-	-	-
ORDINI ESTERI	12,4	-	-	-	-	-	-
OCCUPAZIONE	0,7	-	-	-	-	-	-
<b>valore medio ultimi 12 mesi (VA12)</b>							
Vendite all'estero - % sul totale	11,6	-	-	-	-	-	-
Ore lavorate per operaio	352,8	-	-	-	-	-	-
Ore di CIG per operaio	25,6	-	-	-	-	-	-
<b>variazione percentuale media nell'anno corrente rispetto allo stesso periodo dell'anno scorso (VPpm)</b>							
PRODUZIONE	-12,2	-	-	-	-	-	-
FATTURATO	-10,1	-	-	-	-	-	-
ORDINI INTERNI	-17,1	-	-	-	-	-	-
ORDINI ESTERI	12,4	-	-	-	-	-	-
OCCUPAZIONE	0,7	-	-	-	-	-	-
<b>valore medio nell'anno corrente (VApm)</b>							
Vendite all'estero - % sul totale	11,6	-	-	-	-	-	-
Ore lavorate per operaio	352,8	-	-	-	-	-	-
Ore di CIG per operaio	25,6	-	-	-	-	-	-

# SEZIONE A

Indagine sulla congiuntura nelle imprese manifatturiere della provincia di Forlì-Cesena  
Rilevazione del 4° trimestre 2023

Area: **Provincia di Forlì-Cesena**  
Settore: **Calzature**  
Classe: **da 10 addetti ed oltre**



**SEZIONE A**

Indagine sulla congiuntura nelle imprese manifatturiere della provincia di Forlì-Cesena  
Rilevazione del 4° trimestre 2023

Area: **Provincia di Forlì-Cesena**

Settore: **Legno**

Classe: **da 10 addetti ed oltre**

Fenomeno	valore rilevato	Imprese in aumento (%)	Imprese stabili (%)	Imprese in diminuzione (%)	Numero dati validi	Grado di copertura (% addetti)	Intervallo di confidenza
<b>variazione percentuale rispetto al trimestre precedente (VPtp)</b>							
PRODUZIONE	-1,8	0,0	66,7	33,3	2	2,7	-
FATTURATO	7,1	33,3	33,3	33,3	3	4,5	-
ORDINI INTERNI	-2,2	0,0	33,3	66,7	2	2,7	-
ORDINI ESTERI	0,0	0,0	100,0	0,0	2	2,7	-
OCCUPAZIONE	0,3	33,3	0,0	66,7	3	4,5	-
<b>valore del trimestre in esame (VAtc)</b>							
Vendite all'estero - % sul totale	0,8	-	-	-	3	4,5	-
Ore lavorate per operaio	420,8	-	-	-	3	4,5	-
Ore di CIG per operaio	0,0	-	-	-	3	4,5	-
<b>variazione percentuale rispetto allo stesso trimestre dello scorso anno (VPsa)</b>							
PRODUZIONE	-0,0	33,3	33,3	33,3	3	4,5	-
FATTURATO	1,3	33,3	0,0	66,7	3	4,5	-
ORDINI INTERNI	-2,6	0,0	33,3	66,7	2	2,7	-
ORDINI ESTERI	0,0	0,0	100,0	0,0	2	2,7	-
OCCUPAZIONE	5,2	33,3	33,3	33,3	3	4,5	-
<b>variazione percentuale prevista per il trimestre seguente rispetto al trimestre in esame (VPpr)</b>							
PRODUZIONE	-3,5	0,0	66,7	33,3	2	2,7	-
FATTURATO	-4,6	0,0	66,7	33,3	2	2,7	-
ORDINI INTERNI	-4,6	0,0	66,7	33,3	2	2,7	-
ORDINI ESTERI	0,0	0,0	100,0	0,0	3	4,5	-
OCCUPAZIONE	0,0	0,0	100,0	0,0	3	4,5	-
<b>variazione percentuale media ultimi 12 mesi rispetto ai 12 mesi precedenti (VP12)</b>							
PRODUZIONE	-5,3	-	-	-	-	-	-
FATTURATO	0,9	-	-	-	-	-	-
ORDINI INTERNI	-5,3	-	-	-	-	-	-
ORDINI ESTERI	-5,7	-	-	-	-	-	-
OCCUPAZIONE	2,1	-	-	-	-	-	-
<b>valore medio ultimi 12 mesi (VA12)</b>							
Vendite all'estero - % sul totale	21,9	-	-	-	-	-	-
Ore lavorate per operaio	410,7	-	-	-	-	-	-
Ore di CIG per operaio	0,0	-	-	-	-	-	-
<b>variazione percentuale media nell'anno corrente rispetto allo stesso periodo dell'anno scorso (VPpm)</b>							
PRODUZIONE	-5,3	-	-	-	-	-	-
FATTURATO	0,9	-	-	-	-	-	-
ORDINI INTERNI	-5,3	-	-	-	-	-	-
ORDINI ESTERI	-5,7	-	-	-	-	-	-
OCCUPAZIONE	2,1	-	-	-	-	-	-
<b>valore medio nell'anno corrente (VApm)</b>							
Vendite all'estero - % sul totale	21,9	-	-	-	-	-	-
Ore lavorate per operaio	410,7	-	-	-	-	-	-
Ore di CIG per operaio	0,0	-	-	-	-	-	-

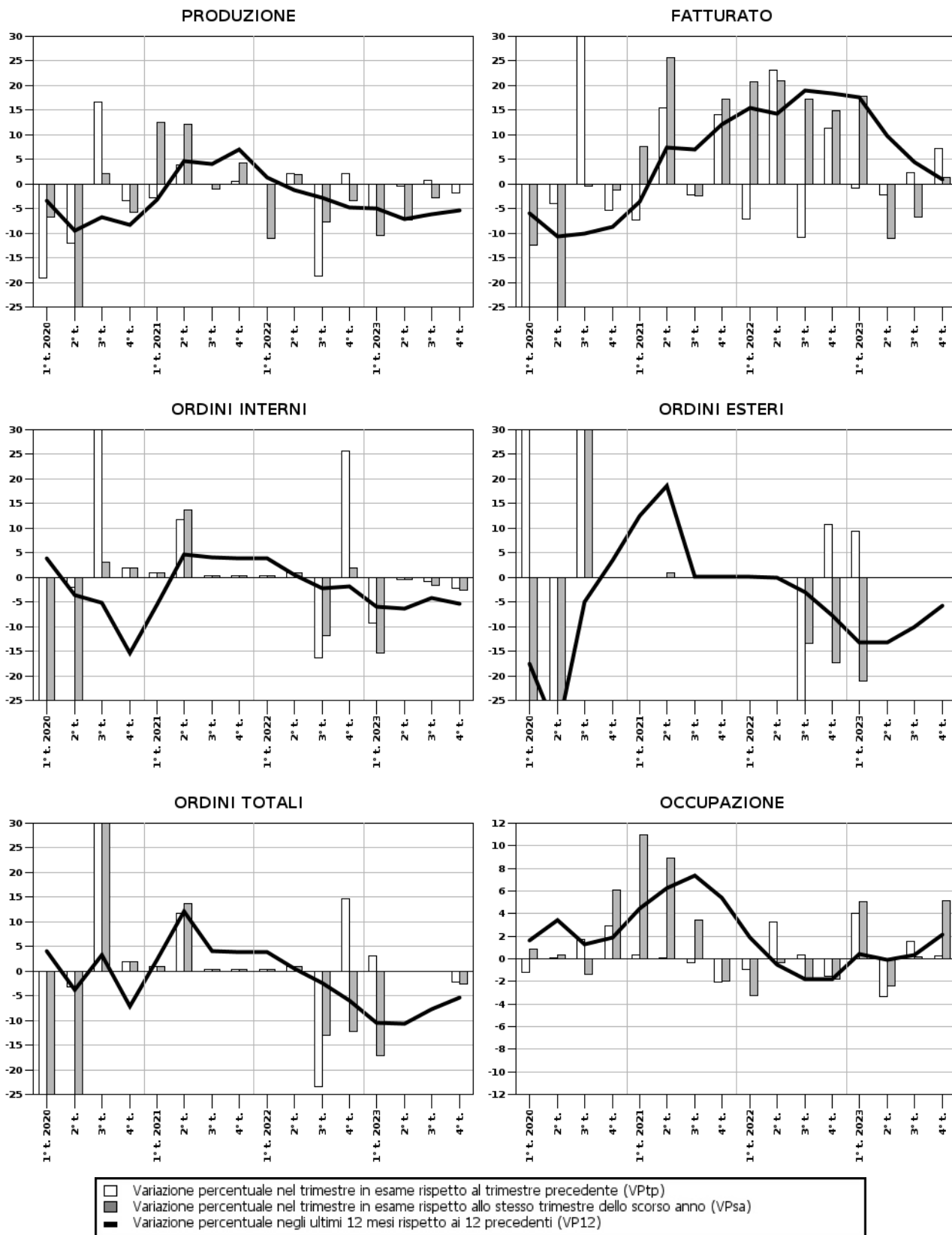
# SEZIONE A

Indagine sulla congiuntura nelle imprese manifatturiere della provincia di Forlì-Cesena  
Rilevazione del 4° trimestre 2023

Area: **Provincia di Forlì-Cesena**

Settore: **Legno**

Classe: **da 10 addetti ed oltre**



**SEZIONE A**

Indagine sulla congiuntura nelle imprese manifatturiere della provincia di Forlì-Cesena  
Rilevazione del 4° trimestre 2023

Area: **Provincia di Forlì-Cesena**

Settore: **Chimica e plastica**

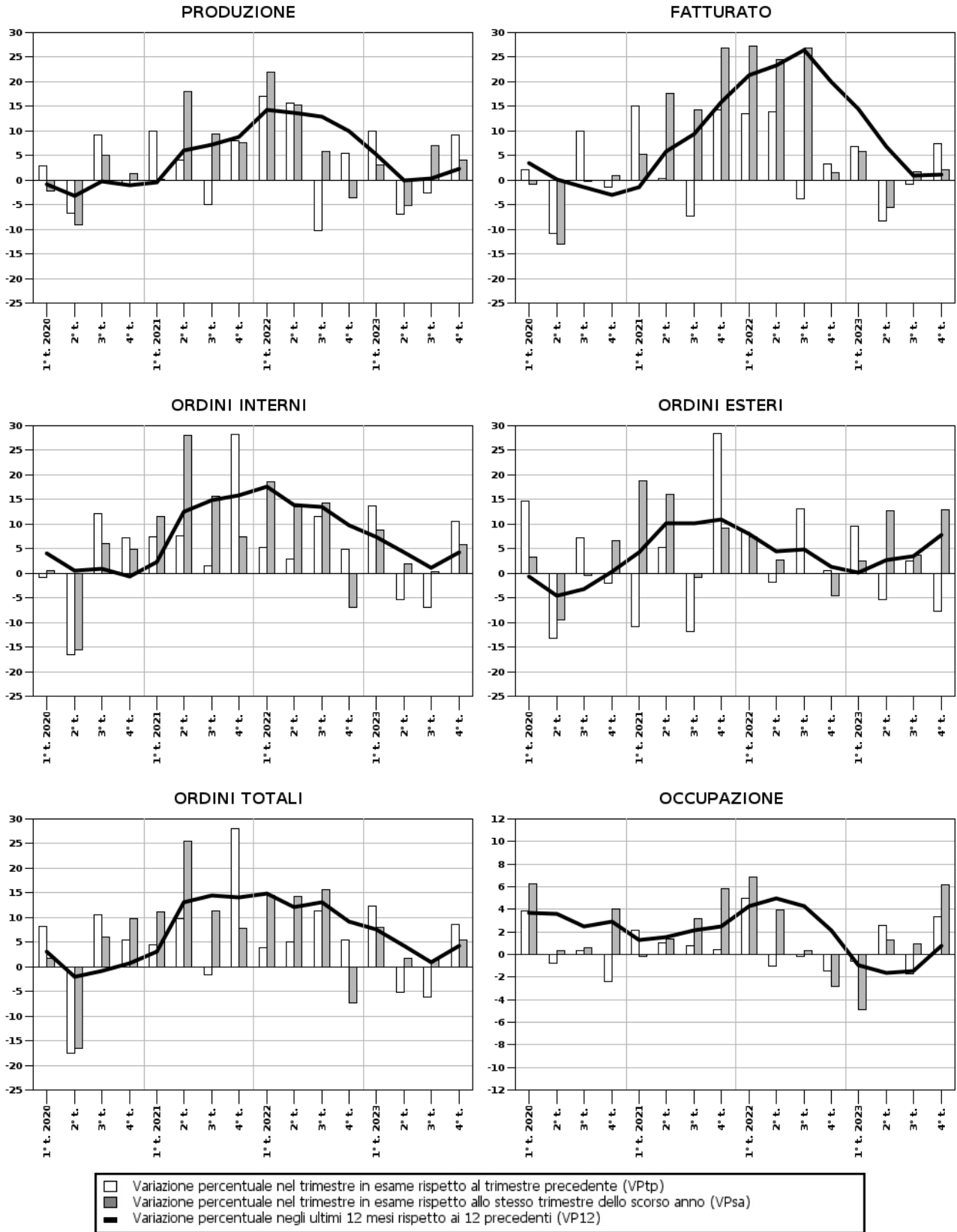
Classe: **da 10 addetti ed oltre**

Fenomeno	valore rilevato	Imprese in aumento (%)	Imprese stabili (%)	Imprese in diminuzione (%)	Numero dati validi	Grado di copertura (% addetti)	Intervallo di confidenza
<b>variazione percentuale rispetto al trimestre precedente (VPtp)</b>							
PRODUZIONE	9,2	75,0	12,5	12,5	7	15,7	-
FATTURATO	7,5	62,5	0,0	37,5	8	17,6	-
ORDINI INTERNI	10,6	87,5	0,0	12,5	8	17,6	-
ORDINI ESTERI	-7,7	12,5	37,5	50,0	7	17,1	-
OCCUPAZIONE	3,3	62,5	37,5	0,0	8	17,6	-
<b>valore del trimestre in esame (VAtc)</b>							
Vendite all'estero - % sul totale	13,8	-	-	-	7	17,1	-
Ore lavorate per operaio	394,5	-	-	-	8	17,6	-
Ore di CIG per operaio	0,4	-	-	-	8	17,6	-
<b>variazione percentuale rispetto allo stesso trimestre dello scorso anno (VPsa)</b>							
PRODUZIONE	4,1	75,0	0,0	25,0	8	17,6	-
FATTURATO	2,1	50,0	0,0	50,0	8	17,6	-
ORDINI INTERNI	5,8	75,0	0,0	25,0	8	17,6	-
ORDINI ESTERI	12,9	25,0	37,5	37,5	7	17,1	-
OCCUPAZIONE	6,2	62,5	25,0	12,5	8	17,6	-
<b>variazione percentuale prevista per il trimestre seguente rispetto al trimestre in esame (VPpr)</b>							
PRODUZIONE	-2,3	50,0	25,0	25,0	7	15,7	-
FATTURATO	-4,5	50,0	25,0	25,0	7	15,7	-
ORDINI INTERNI	5,9	50,0	25,0	25,0	7	15,7	-
ORDINI ESTERI	4,8	50,0	50,0	0,0	7	15,7	-
OCCUPAZIONE	0,3	12,5	87,5	0,0	8	17,6	-
<b>variazione percentuale media ultimi 12 mesi rispetto ai 12 mesi precedenti (VP12)</b>							
PRODUZIONE	2,2	-	-	-	-	-	-
FATTURATO	1,1	-	-	-	-	-	-
ORDINI INTERNI	4,3	-	-	-	-	-	-
ORDINI ESTERI	7,9	-	-	-	-	-	-
OCCUPAZIONE	0,8	-	-	-	-	-	-
<b>valore medio ultimi 12 mesi (VA12)</b>							
Vendite all'estero - % sul totale	16,0	-	-	-	-	-	-
Ore lavorate per operaio	396,5	-	-	-	-	-	-
Ore di CIG per operaio	0,1	-	-	-	-	-	-
<b>variazione percentuale media nell'anno corrente rispetto allo stesso periodo dell'anno scorso (VPpm)</b>							
PRODUZIONE	2,2	-	-	-	-	-	-
FATTURATO	1,1	-	-	-	-	-	-
ORDINI INTERNI	4,3	-	-	-	-	-	-
ORDINI ESTERI	7,9	-	-	-	-	-	-
OCCUPAZIONE	0,8	-	-	-	-	-	-
<b>valore medio nell'anno corrente (VApm)</b>							
Vendite all'estero - % sul totale	16,0	-	-	-	-	-	-
Ore lavorate per operaio	396,5	-	-	-	-	-	-
Ore di CIG per operaio	0,1	-	-	-	-	-	-

# SEZIONE A

Indagine sulla congiuntura nelle imprese manifatturiere della provincia di Forlì-Cesena  
Rilevazione del 4° trimestre 2023

Area: **Provincia di Forlì-Cesena**  
Settore: **Chimica e plastica**  
Classe: **da 10 addetti ed oltre**



**SEZIONE A**

Indagine sulla congiuntura nelle imprese manifatturiere della provincia di Forlì-Cesena  
Rilevazione del 4° trimestre 2023

Area: **Provincia di Forlì-Cesena**

Settore: **Prodotti in metallo**

Classe: **da 10 addetti ed oltre**

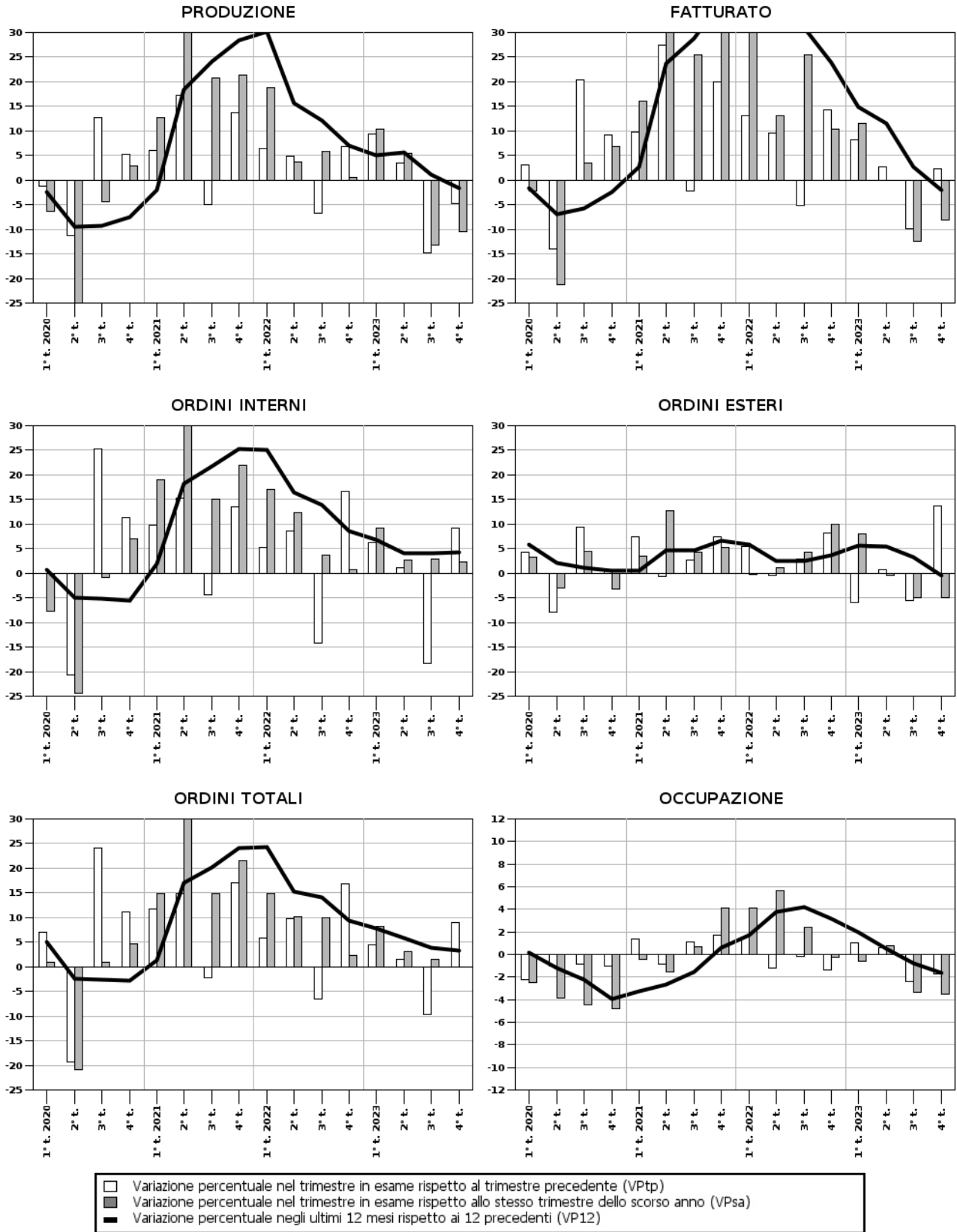
Fenomeno	valore rilevato	Imprese in aumento (%)	Imprese stabili (%)	Imprese in diminuzione (%)	Numero dati validi	Grado di copertura (% addetti)	Intervallo di confidenza
<b>variazione percentuale rispetto al trimestre precedente (VPtp)</b>							
PRODUZIONE	-4,8	43,8	31,2	25,0	12	10,6	-
FATTURATO	2,3	43,8	12,5	43,8	15	15,0	-
ORDINI INTERNI	9,2	50,0	31,2	18,8	11	9,8	-
ORDINI ESTERI	13,7	25,0	68,8	6,2	11	9,8	-
OCCUPAZIONE	-1,7	12,5	37,5	50,0	16	22,9	-
<b>valore del trimestre in esame (VAtc)</b>							
Vendite all'estero - % sul totale	6,3	-	-	-	15	15,0	-
Ore lavorate per operaio	421,0	-	-	-	16	22,9	-
Ore di CIG per operaio	0,9	-	-	-	16	22,9	-
<b>variazione percentuale rispetto allo stesso trimestre dello scorso anno (VPsa)</b>							
PRODUZIONE	-10,4	37,5	6,2	56,2	16	22,9	-
FATTURATO	-8,2	31,2	12,5	56,2	15	15,0	-
ORDINI INTERNI	2,4	31,2	31,2	37,5	11	9,8	-
ORDINI ESTERI	-5,0	6,2	68,8	25,0	11	9,8	-
OCCUPAZIONE	-3,5	37,5	25,0	37,5	16	22,9	-
<b>variazione percentuale prevista per il trimestre seguente rispetto al trimestre in esame (VPpr)</b>							
PRODUZIONE	3,4	31,2	56,2	12,5	10	9,4	-
FATTURATO	1,9	25,0	56,2	18,8	10	9,4	-
ORDINI INTERNI	5,5	31,2	62,5	6,2	9	8,7	-
ORDINI ESTERI	5,4	12,5	81,2	6,2	12	13,3	-
OCCUPAZIONE	0,7	25,0	56,2	18,8	16	22,9	-
<b>variazione percentuale media ultimi 12 mesi rispetto ai 12 mesi precedenti (VP12)</b>							
PRODUZIONE	-1,7	-	-	-	-	-	-
FATTURATO	-2,0	-	-	-	-	-	-
ORDINI INTERNI	4,4	-	-	-	-	-	-
ORDINI ESTERI	-0,5	-	-	-	-	-	-
OCCUPAZIONE	-1,6	-	-	-	-	-	-
<b>valore medio ultimi 12 mesi (VA12)</b>							
Vendite all'estero - % sul totale	8,9	-	-	-	-	-	-
Ore lavorate per operaio	411,2	-	-	-	-	-	-
Ore di CIG per operaio	0,6	-	-	-	-	-	-
<b>variazione percentuale media nell'anno corrente rispetto allo stesso periodo dell'anno scorso (VPpm)</b>							
PRODUZIONE	-1,7	-	-	-	-	-	-
FATTURATO	-2,0	-	-	-	-	-	-
ORDINI INTERNI	4,4	-	-	-	-	-	-
ORDINI ESTERI	-0,5	-	-	-	-	-	-
OCCUPAZIONE	-1,6	-	-	-	-	-	-
<b>valore medio nell'anno corrente (VApm)</b>							
Vendite all'estero - % sul totale	8,9	-	-	-	-	-	-
Ore lavorate per operaio	411,2	-	-	-	-	-	-
Ore di CIG per operaio	0,6	-	-	-	-	-	-



# SEZIONE A

Indagine sulla congiuntura nelle imprese manifatturiere della provincia di Forlì-Cesena  
Rilevazione del 4° trimestre 2023

Area: **Provincia di Forlì-Cesena**  
Settore: **Prodotti in metallo**  
Classe: **da 10 addetti ed oltre**



**SEZIONE A**

Indagine sulla congiuntura nelle imprese manifatturiere della provincia di Forlì-Cesena  
Rilevazione del 4° trimestre 2023

Area: **Provincia di Forlì-Cesena**

Settore: **Macchinari**

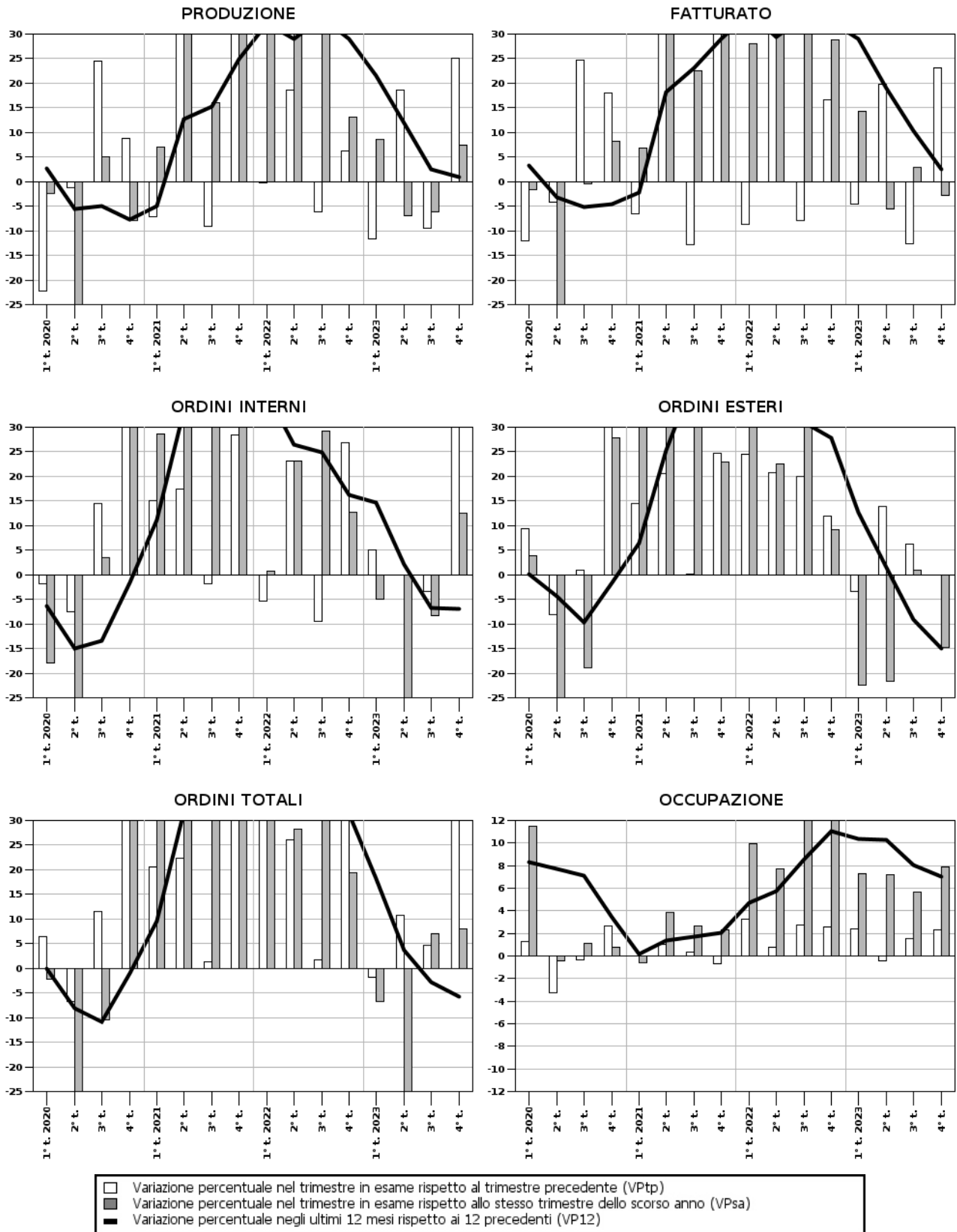
Classe: **da 10 addetti ed oltre**

Fenomeno	valore rilevato	Imprese in aumento (%)	Imprese stabili (%)	Imprese in diminuzione (%)	Numero dati validi	Grado di copertura (% addetti)	Intervallo di confidenza
<b>variazione percentuale rispetto al trimestre precedente (VPtp)</b>							
PRODUZIONE	25,1	42,9	28,6	28,6	12	26,6	-
FATTURATO	23,2	64,3	14,3	21,4	12	27,5	-
ORDINI INTERNI	43,9	42,9	21,4	35,7	11	25,6	-
ORDINI ESTERI	-0,1	7,1	35,7	57,1	11	25,6	-
OCCUPAZIONE	2,3	50,0	21,4	28,6	14	29,4	-
<b>valore del trimestre in esame (VAtc)</b>							
Vendite all'estero - % sul totale	43,8	-	-	-	12	27,5	-
Ore lavorate per operaio	393,9	-	-	-	14	29,4	-
Ore di CIG per operaio	0,1	-	-	-	14	29,4	-
<b>variazione percentuale rispetto allo stesso trimestre dello scorso anno (VPsa)</b>							
PRODUZIONE	7,5	35,7	7,1	57,1	13	27,6	-
FATTURATO	-2,7	28,6	21,4	50,0	12	27,5	-
ORDINI INTERNI	12,4	35,7	21,4	42,9	11	25,6	-
ORDINI ESTERI	-14,8	14,3	35,7	50,0	11	25,6	-
OCCUPAZIONE	7,9	76,9	0,0	23,1	13	29,1	-
<b>variazione percentuale prevista per il trimestre seguente rispetto al trimestre in esame (VPpr)</b>							
PRODUZIONE	-9,1	28,6	35,7	35,7	9	23,0	-
FATTURATO	1,2	35,7	35,7	28,6	9	23,0	-
ORDINI INTERNI	1,6	35,7	35,7	28,6	9	23,0	-
ORDINI ESTERI	2,4	35,7	50,0	14,3	9	23,0	-
OCCUPAZIONE	1,1	28,6	64,3	7,1	14	29,4	-
<b>variazione percentuale media ultimi 12 mesi rispetto ai 12 mesi precedenti (VP12)</b>							
PRODUZIONE	1,0	-	-	-	-	-	-
FATTURATO	2,5	-	-	-	-	-	-
ORDINI INTERNI	-7,0	-	-	-	-	-	-
ORDINI ESTERI	-15,0	-	-	-	-	-	-
OCCUPAZIONE	7,0	-	-	-	-	-	-
<b>valore medio ultimi 12 mesi (VA12)</b>							
Vendite all'estero - % sul totale	51,0	-	-	-	-	-	-
Ore lavorate per operaio	405,9	-	-	-	-	-	-
Ore di CIG per operaio	2,9	-	-	-	-	-	-
<b>variazione percentuale media nell'anno corrente rispetto allo stesso periodo dell'anno scorso (VPpm)</b>							
PRODUZIONE	1,0	-	-	-	-	-	-
FATTURATO	2,5	-	-	-	-	-	-
ORDINI INTERNI	-7,0	-	-	-	-	-	-
ORDINI ESTERI	-15,0	-	-	-	-	-	-
OCCUPAZIONE	7,0	-	-	-	-	-	-
<b>valore medio nell'anno corrente (VApm)</b>							
Vendite all'estero - % sul totale	51,0	-	-	-	-	-	-
Ore lavorate per operaio	405,9	-	-	-	-	-	-
Ore di CIG per operaio	2,9	-	-	-	-	-	-

# SEZIONE A

Indagine sulla congiuntura nelle imprese manifatturiere della provincia di Forlì-Cesena  
Rilevazione del 4° trimestre 2023

Area: **Provincia di Forlì-Cesena**  
Settore: **Macchinari**  
Classe: **da 10 addetti ed oltre**



**SEZIONE A**

Indagine sulla congiuntura nelle imprese manifatturiere della provincia di Forlì-Cesena  
Rilevazione del 4° trimestre 2023

Area: **Provincia di Forlì-Cesena**

Settore: **Mobili**

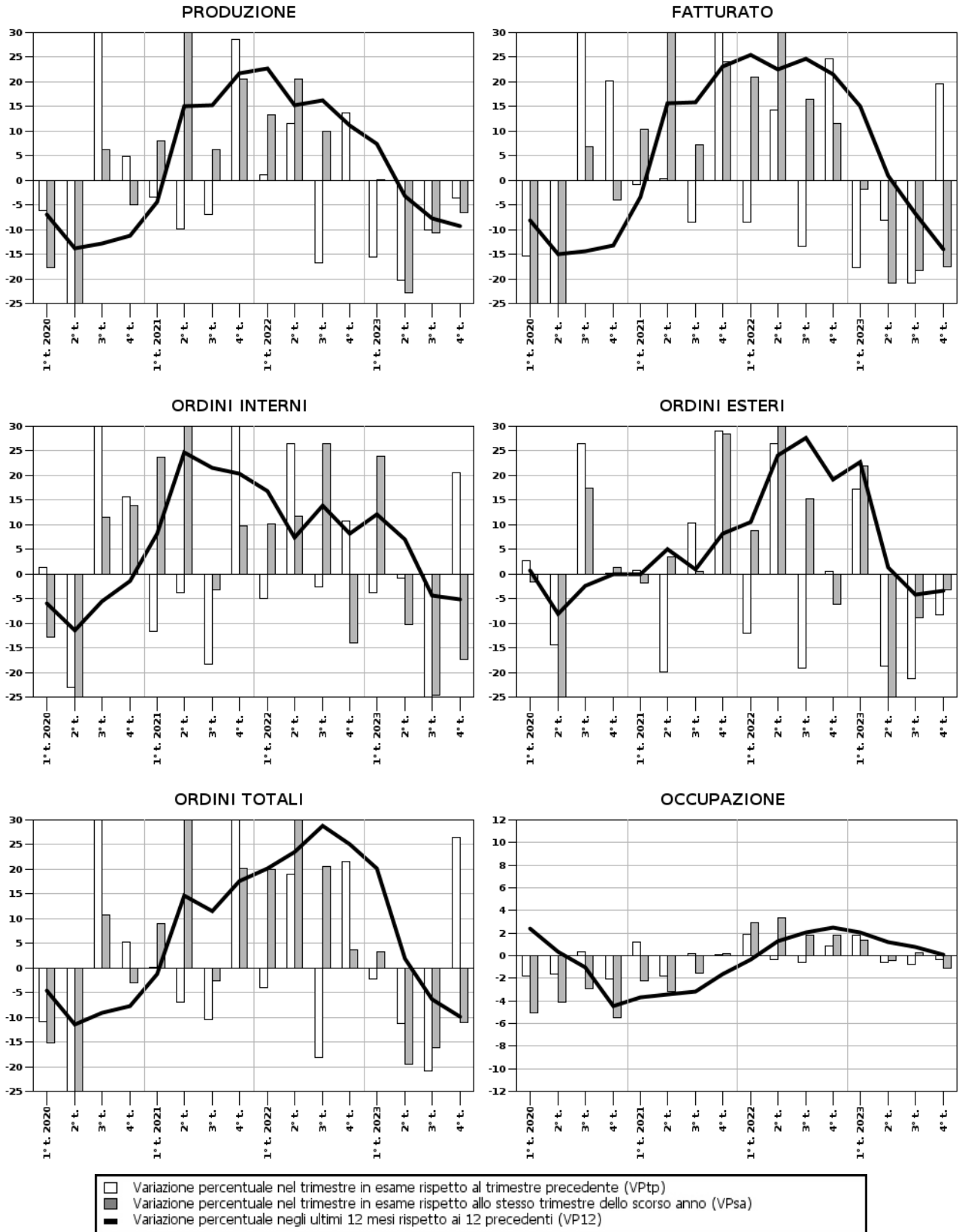
Classe: **da 10 addetti ed oltre**

Fenomeno	valore rilevato	Imprese in aumento (%)	Imprese stabili (%)	Imprese in diminuzione (%)	Numero dati validi	Grado di copertura (% addetti)	Intervallo di confidenza
<b>variazione percentuale rispetto al trimestre precedente (VPtp)</b>							
PRODUZIONE	-3,6	42,9	42,9	14,3	4	10,9	-
FATTURATO	19,6	71,4	14,3	14,3	6	14,1	-
ORDINI INTERNI	20,5	42,9	57,1	0,0	5	13,2	-
ORDINI ESTERI	-8,4	42,9	28,6	28,6	5	13,2	-
OCCUPAZIONE	-0,3	42,9	28,6	28,6	7	15,4	-
<b>valore del trimestre in esame (VAtc)</b>							
Vendite all'estero - % sul totale	45,4	-	-	-	5	13,2	-
Ore lavorate per operaio	382,6	-	-	-	7	15,4	-
Ore di CIG per operaio	0,0	-	-	-	7	15,4	-
<b>variazione percentuale rispetto allo stesso trimestre dello scorso anno (VPsa)</b>							
PRODUZIONE	-6,6	42,9	14,3	42,9	7	15,4	-
FATTURATO	-17,6	14,3	14,3	71,4	6	14,1	-
ORDINI INTERNI	-17,4	14,3	28,6	57,1	5	13,2	-
ORDINI ESTERI	-3,2	42,9	28,6	28,6	5	13,2	-
OCCUPAZIONE	-1,1	28,6	14,3	57,1	7	15,4	-
<b>variazione percentuale prevista per il trimestre seguente rispetto al trimestre in esame (VPpr)</b>							
PRODUZIONE	-1,5	0,0	85,7	14,3	3	10,1	-
FATTURATO	-1,5	0,0	85,7	14,3	3	10,1	-
ORDINI INTERNI	-1,5	0,0	85,7	14,3	3	10,1	-
ORDINI ESTERI	-1,1	0,0	85,7	14,3	4	11,4	-
OCCUPAZIONE	-0,1	14,3	71,4	14,3	7	15,4	-
<b>variazione percentuale media ultimi 12 mesi rispetto ai 12 mesi precedenti (VP12)</b>							
PRODUZIONE	-9,4	-	-	-	-	-	-
FATTURATO	-14,0	-	-	-	-	-	-
ORDINI INTERNI	-5,2	-	-	-	-	-	-
ORDINI ESTERI	-3,4	-	-	-	-	-	-
OCCUPAZIONE	0,1	-	-	-	-	-	-
<b>valore medio ultimi 12 mesi (VA12)</b>							
Vendite all'estero - % sul totale	48,9	-	-	-	-	-	-
Ore lavorate per operaio	393,6	-	-	-	-	-	-
Ore di CIG per operaio	10,9	-	-	-	-	-	-
<b>variazione percentuale media nell'anno corrente rispetto allo stesso periodo dell'anno scorso (VPpm)</b>							
PRODUZIONE	-9,4	-	-	-	-	-	-
FATTURATO	-14,0	-	-	-	-	-	-
ORDINI INTERNI	-5,2	-	-	-	-	-	-
ORDINI ESTERI	-3,4	-	-	-	-	-	-
OCCUPAZIONE	0,1	-	-	-	-	-	-
<b>valore medio nell'anno corrente (VApm)</b>							
Vendite all'estero - % sul totale	48,9	-	-	-	-	-	-
Ore lavorate per operaio	393,6	-	-	-	-	-	-
Ore di CIG per operaio	10,9	-	-	-	-	-	-

# SEZIONE A

Indagine sulla congiuntura nelle imprese manifatturiere della provincia di Forlì-Cesena  
Rilevazione del 4° trimestre 2023

Area: **Provincia di Forlì-Cesena**  
Settore: **Mobili**  
Classe: **da 10 addetti ed oltre**



**SEZIONE A**

Indagine sulla congiuntura nelle imprese manifatturiere della provincia di Forlì-Cesena  
Rilevazione del 4° trimestre 2023

Area: **Provincia di Forlì-Cesena**

Settore: **Altre industrie**

Classe: **da 10 addetti ed oltre**

Fenomeno	valore rilevato	Imprese in aumento (%)	Imprese stabili (%)	Imprese in diminuzione (%)	Numero dati validi	Grado di copertura (% addetti)	Intervallo di confidenza
<b>variazione percentuale rispetto al trimestre precedente (VPtp)</b>							
PRODUZIONE	5,7	62,5	12,5	25,0	7	8,3	-
FATTURATO	2,8	50,0	12,5	37,5	7	8,3	-
ORDINI INTERNI	-5,2	25,0	50,0	25,0	5	6,6	-
ORDINI ESTERI	1,9	25,0	75,0	0,0	5	6,6	-
OCCUPAZIONE	-0,2	25,0	50,0	25,0	8	9,3	-
<b>valore del trimestre in esame (VAtc)</b>							
Vendite all'estero - % sul totale	2,3	-	-	-	7	8,3	-
Ore lavorate per operaio	437,5	-	-	-	8	9,3	-
Ore di CIG per operaio	0,0	-	-	-	8	9,3	-
<b>variazione percentuale rispetto allo stesso trimestre dello scorso anno (VPsa)</b>							
PRODUZIONE	9,7	62,5	0,0	37,5	8	9,3	-
FATTURATO	4,8	50,0	12,5	37,5	7	8,3	-
ORDINI INTERNI	0,1	37,5	37,5	25,0	5	6,6	-
ORDINI ESTERI	1,5	12,5	87,5	0,0	5	6,6	-
OCCUPAZIONE	-0,5	37,5	25,0	37,5	8	9,3	-
<b>variazione percentuale prevista per il trimestre seguente rispetto al trimestre in esame (VPpr)</b>							
PRODUZIONE	5,4	37,5	50,0	12,5	5	6,6	-
FATTURATO	4,8	37,5	50,0	12,5	5	6,6	-
ORDINI INTERNI	2,6	25,0	62,5	12,5	5	6,6	-
ORDINI ESTERI	2,5	25,0	75,0	0,0	6	7,9	-
OCCUPAZIONE	0,8	25,0	62,5	12,5	8	9,3	-
<b>variazione percentuale media ultimi 12 mesi rispetto ai 12 mesi precedenti (VP12)</b>							
PRODUZIONE	6,8	-	-	-	-	-	-
FATTURATO	9,2	-	-	-	-	-	-
ORDINI INTERNI	1,4	-	-	-	-	-	-
ORDINI ESTERI	4,7	-	-	-	-	-	-
OCCUPAZIONE	-1,0	-	-	-	-	-	-
<b>valore medio ultimi 12 mesi (VA12)</b>							
Vendite all'estero - % sul totale	7,3	-	-	-	-	-	-
Ore lavorate per operaio	369,9	-	-	-	-	-	-
Ore di CIG per operaio	0,1	-	-	-	-	-	-
<b>variazione percentuale media nell'anno corrente rispetto allo stesso periodo dell'anno scorso (VPPm)</b>							
PRODUZIONE	6,8	-	-	-	-	-	-
FATTURATO	9,2	-	-	-	-	-	-
ORDINI INTERNI	1,4	-	-	-	-	-	-
ORDINI ESTERI	4,7	-	-	-	-	-	-
OCCUPAZIONE	-1,0	-	-	-	-	-	-
<b>valore medio nell'anno corrente (VAPm)</b>							
Vendite all'estero - % sul totale	7,3	-	-	-	-	-	-
Ore lavorate per operaio	369,9	-	-	-	-	-	-
Ore di CIG per operaio	0,1	-	-	-	-	-	-

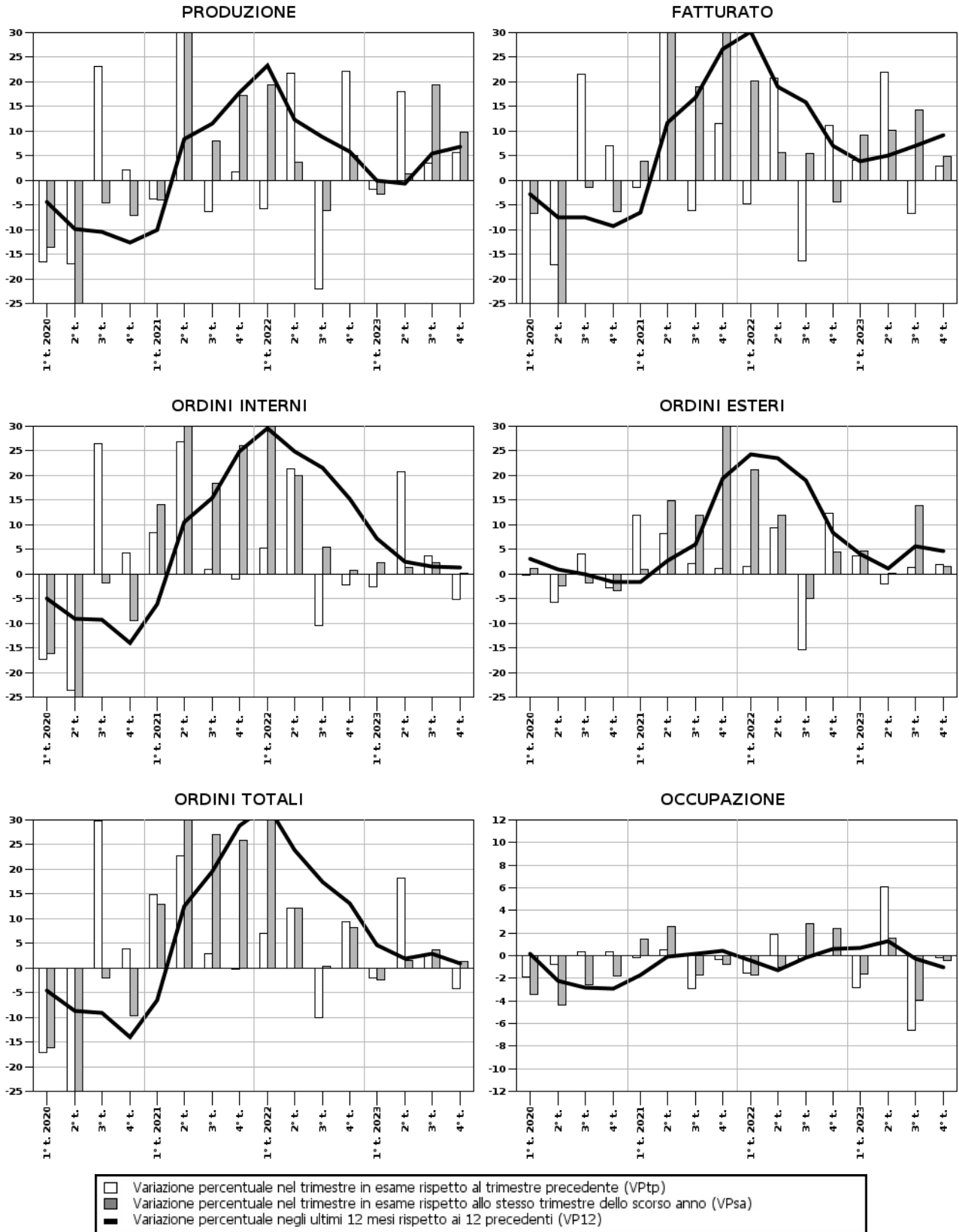
## SEZIONE A

Indagine sulla congiuntura nelle imprese manifatturiere della provincia di Forlì-Cesena  
Rilevazione del 4° trimestre 2023

Area: **Provincia di Forlì-Cesena**

Settore: **Altre industrie**

Classe: **da 10 addetti ed oltre**



## SEZIONE B

Indagine sulla congiuntura nelle imprese manifatturiere della provincia di Forlì-Cesena  
Rilevazione del 4° trimestre 2023

### PRODUZIONE

variazione percentuale rispetto al trimestre precedente (VPtp)

#### Valori provinciali

Provincia	valore rilevato	Imprese in aumento (%)	Imprese stabili (%)	Imprese in diminuzione (%)	Numero dati validi	Grado di copertura (% addetti)	Intervallo di confidenza
Forlì-Cesena	2,5	46,0	26,3	27,6	60	19,0	-

#### Valori per Comprensorio geografico

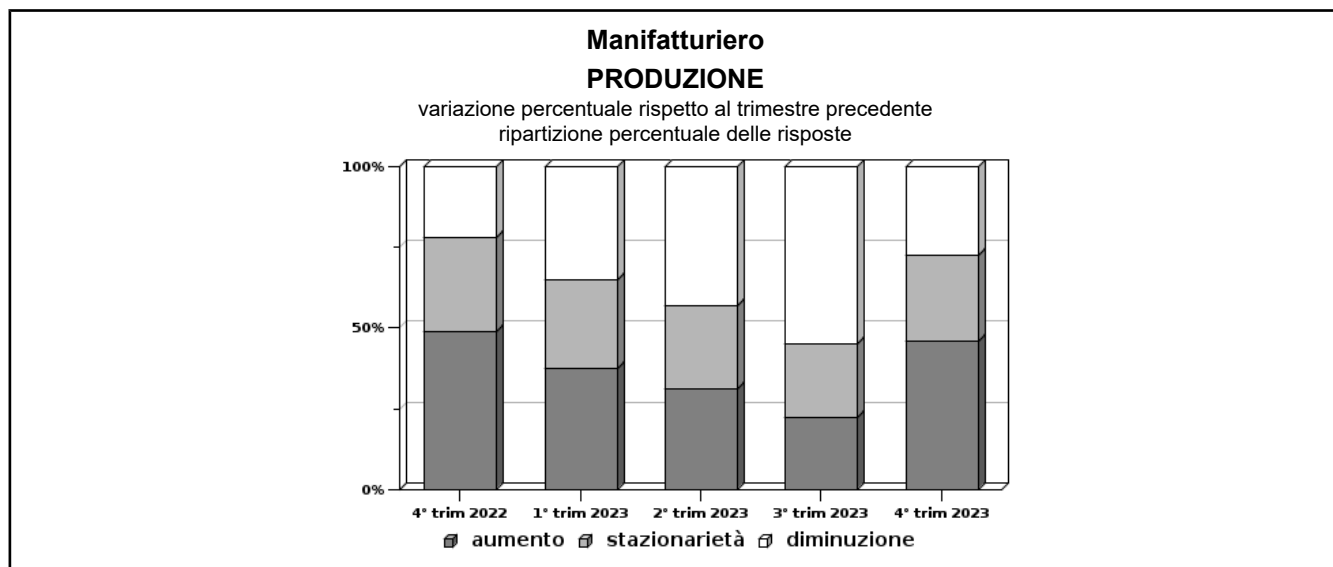
Comprensorio	valore rilevato	Imprese in aumento (%)	Imprese stabili (%)	Imprese in diminuzione (%)	Numero dati validi	Grado di copertura (% addetti)	Intervallo di confidenza
Compr. di Forlì	4,9	46,1	35,9	17,9	28	17,4	-
Compr. di Cesena	1,1	46,0	16,2	37,8	32	20,1	-

#### Valori per Settore di attività

Settore	valore rilevato	Imprese in aumento (%)	Imprese stabili (%)	Imprese in diminuzione (%)	Numero dati validi	Grado di copertura (% addetti)	Intervallo di confidenza
Alimentare	-3,8	66,7	0,0	33,3	6	28,8	-
Confezioni	13,8	42,9	42,9	14,3	4	11,3	-
Calzature	-26,6	14,3	14,3	71,4	6	15,0	-
Legno	-1,8	0,0	66,7	33,3	2	2,7	-
Chimica e plastica	9,2	75,0	12,5	12,5	7	15,7	-
Prodotti in metallo	-4,8	43,8	31,2	25,0	12	10,6	-
Macchinari	25,1	42,9	28,6	28,6	12	26,6	-
Mobili	-3,6	42,9	42,9	14,3	4	10,9	-
Altre industrie	5,7	62,5	12,5	25,0	7	8,3	-

#### Valori per Classe di Addetti

Classe addetti	valore rilevato	Imprese in aumento (%)	Imprese stabili (%)	Imprese in diminuzione (%)	Numero dati validi	Grado di copertura (% addetti)	Intervallo di confidenza
da 10 a 19	-1,3	45,0	30,0	25,0	16	4,1	-
da 20 a 49	-2,5	51,9	22,2	25,9	21	10,6	-
da 50 a 99	-0,3	45,5	18,2	36,4	9	15,3	-
da 100 a 249	25,8	42,9	28,6	28,6	11	28,6	-
oltre 250	-3,5	25,0	50,0	25,0	3	31,2	-





## SEZIONE B

Indagine sulla congiuntura nelle imprese manifatturiere della provincia di Forlì-Cesena  
Rilevazione del 4° trimestre 2023

### PRODUZIONE

variazione percentuale rispetto allo stesso trimestre dello scorso anno (VPsa)

#### Valori provinciali

Provincia	valore rilevato	Imprese in aumento (%)	Imprese stabili (%)	Imprese in diminuzione (%)	Numero dati validi	Grado di copertura (% addetti)	Intervallo di confidenza
Forlì-Cesena	-1,8	42,1	7,9	50,0	75	22,3	-

#### Valori per Comprensorio geografico

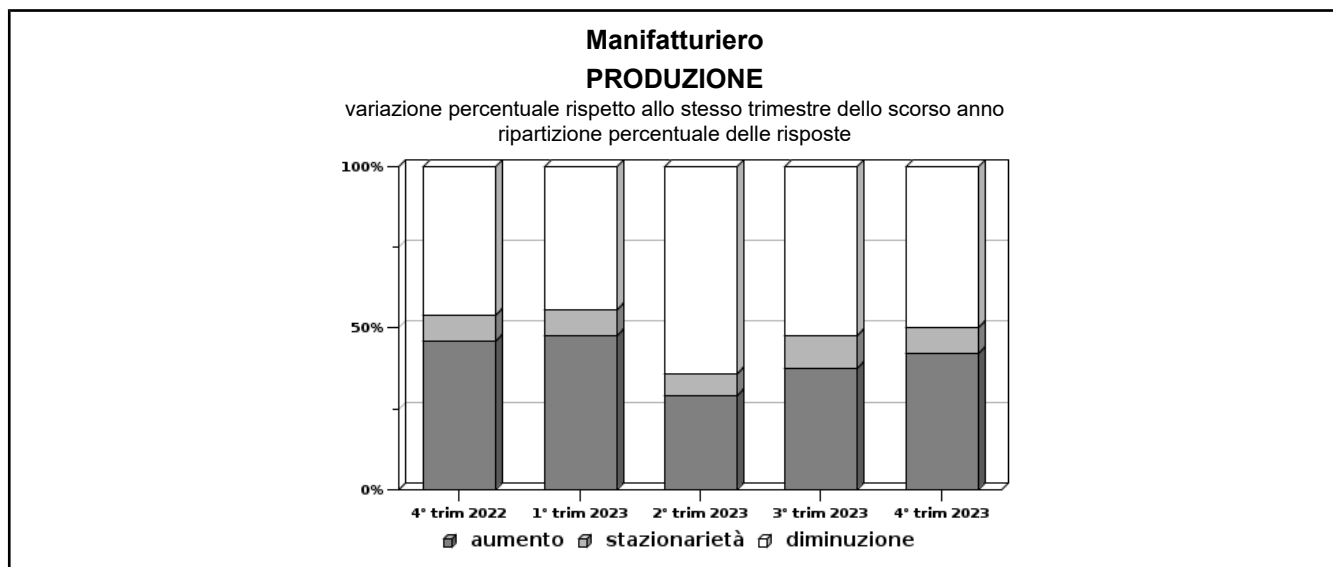
Comprensorio	valore rilevato	Imprese in aumento (%)	Imprese stabili (%)	Imprese in diminuzione (%)	Numero dati validi	Grado di copertura (% addetti)	Intervallo di confidenza
Compr. di Forlì	-0,4	46,1	12,8	41,0	38	19,8	-
Compr. di Cesena	-2,6	37,8	2,7	59,5	37	24,1	-

#### Valori per Settore di attività

Settore	valore rilevato	Imprese in aumento (%)	Imprese stabili (%)	Imprese in diminuzione (%)	Numero dati validi	Grado di copertura (% addetti)	Intervallo di confidenza
Alimentare	2,3	66,7	16,7	16,7	6	28,8	-
Confezioni	-8,7	28,6	0,0	71,4	7	23,4	-
Calzature	-29,8	0,0	14,3	85,7	7	20,1	-
Legno	-0,0	33,3	33,3	33,3	3	4,5	-
Chimica e plastica	4,1	75,0	0,0	25,0	8	17,6	-
Prodotti in metallo	-10,4	37,5	6,2	56,2	16	22,9	-
Macchinari	7,5	35,7	7,1	57,1	13	27,6	-
Mobili	-6,6	42,9	14,3	42,9	7	15,4	-
Altre industrie	9,7	62,5	0,0	37,5	8	9,3	-

#### Valori per Classe di Addetti

Classe addetti	valore rilevato	Imprese in aumento (%)	Imprese stabili (%)	Imprese in diminuzione (%)	Numero dati validi	Grado di copertura (% addetti)	Intervallo di confidenza
da 10 a 19	-7,1	35,0	15,0	50,0	20	5,1	-
da 20 a 49	-8,0	48,1	3,7	48,1	27	13,4	-
da 50 a 99	-0,3	36,4	0,0	63,6	11	17,9	-
da 100 a 249	9,2	35,7	14,3	50,0	13	34,2	-
oltre 250	1,0	75,0	0,0	25,0	4	35,3	-



## SEZIONE B

Indagine sulla congiuntura nelle imprese manifatturiere della provincia di Forlì-Cesena  
Rilevazione del 4° trimestre 2023

### FATTURATO

variazione percentuale rispetto al trimestre precedente (VPtp)

#### Valori provinciali

Provincia	valore rilevato	Imprese in aumento (%)	Imprese stabili (%)	Imprese in diminuzione (%)	Numero dati validi	Grado di copertura (% addetti)	Intervallo di confidenza
Forlì-Cesena	3,3	50,0	13,2	36,8	68	15,1	-

#### Valori per Comprensorio geografico

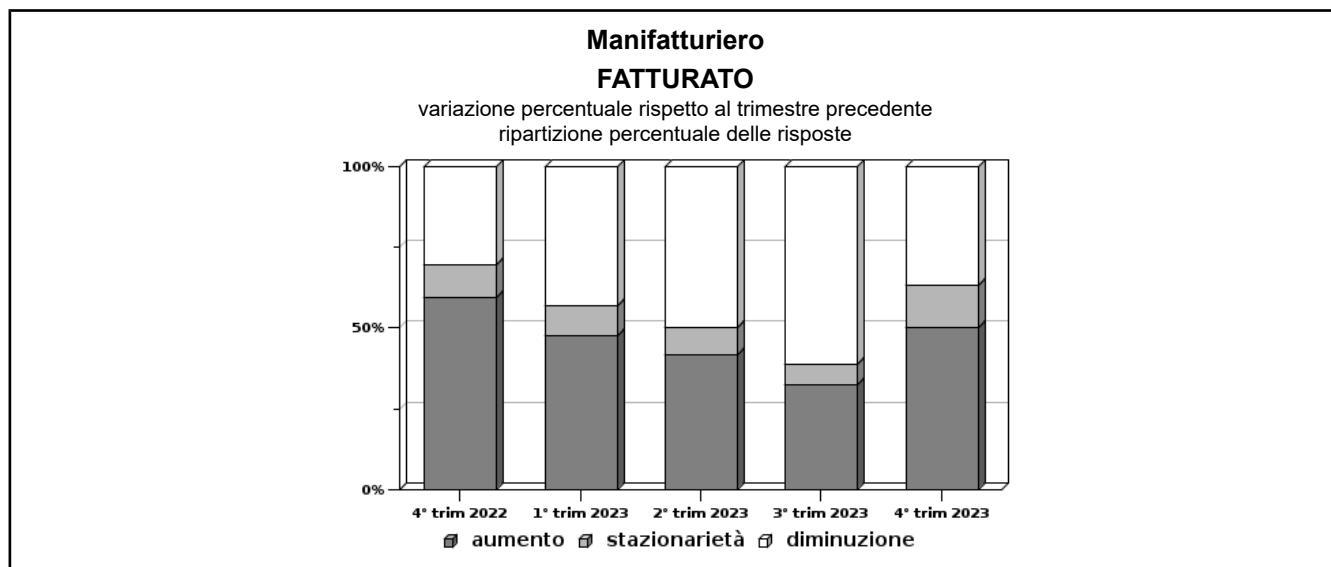
Comprensorio	valore rilevato	Imprese in aumento (%)	Imprese stabili (%)	Imprese in diminuzione (%)	Numero dati validi	Grado di copertura (% addetti)	Intervallo di confidenza
Compr. di Forlì	7,0	59,0	10,3	30,8	36	19,8	-
Compr. di Cesena	1,2	40,5	16,2	43,2	32	12,0	-

#### Valori per Settore di attività

Settore	valore rilevato	Imprese in aumento (%)	Imprese stabili (%)	Imprese in diminuzione (%)	Numero dati validi	Grado di copertura (% addetti)	Intervallo di confidenza
Alimentare	-7,4	50,0	16,7	33,3	5	8,0	-
Confezioni	2,1	42,9	14,3	42,9	6	21,8	-
Calzature	-24,7	14,3	14,3	71,4	6	15,0	-
Legno	7,1	33,3	33,3	33,3	3	4,5	-
Chimica e plastica	7,5	62,5	0,0	37,5	8	17,6	-
Prodotti in metallo	2,3	43,8	12,5	43,8	15	15,0	-
Macchinari	23,2	64,3	14,3	21,4	12	27,5	-
Mobili	19,6	71,4	14,3	14,3	6	14,1	-
Altre industrie	2,8	50,0	12,5	37,5	7	8,3	-

#### Valori per Classe di Addetti

Classe addetti	valore rilevato	Imprese in aumento (%)	Imprese stabili (%)	Imprese in diminuzione (%)	Numero dati validi	Grado di copertura (% addetti)	Intervallo di confidenza
da 10 a 19	7,1	55,0	15,0	30,0	19	4,9	-
da 20 a 49	-0,9	51,9	7,4	40,7	25	12,7	-
da 50 a 99	0,1	45,5	18,2	36,4	9	15,1	-
da 100 a 249	22,4	50,0	7,1	42,9	13	33,6	-
oltre 250	-7,0	25,0	50,0	25,0	2	11,9	-



## SEZIONE B

Indagine sulla congiuntura nelle imprese manifatturiere della provincia di Forlì-Cesena  
Rilevazione del 4° trimestre 2023

### FATTURATO

variazione percentuale rispetto allo stesso trimestre dello scorso anno (VPsa)

#### Valori provinciali

Provincia	valore rilevato	Imprese in aumento (%)	Imprese stabili (%)	Imprese in diminuzione (%)	Numero dati validi	Grado di copertura (% addetti)	Intervallo di confidenza
Forlì-Cesena	-13,0	28,9	11,8	59,2	69	15,2	-

#### Valori per Comprensorio geografico

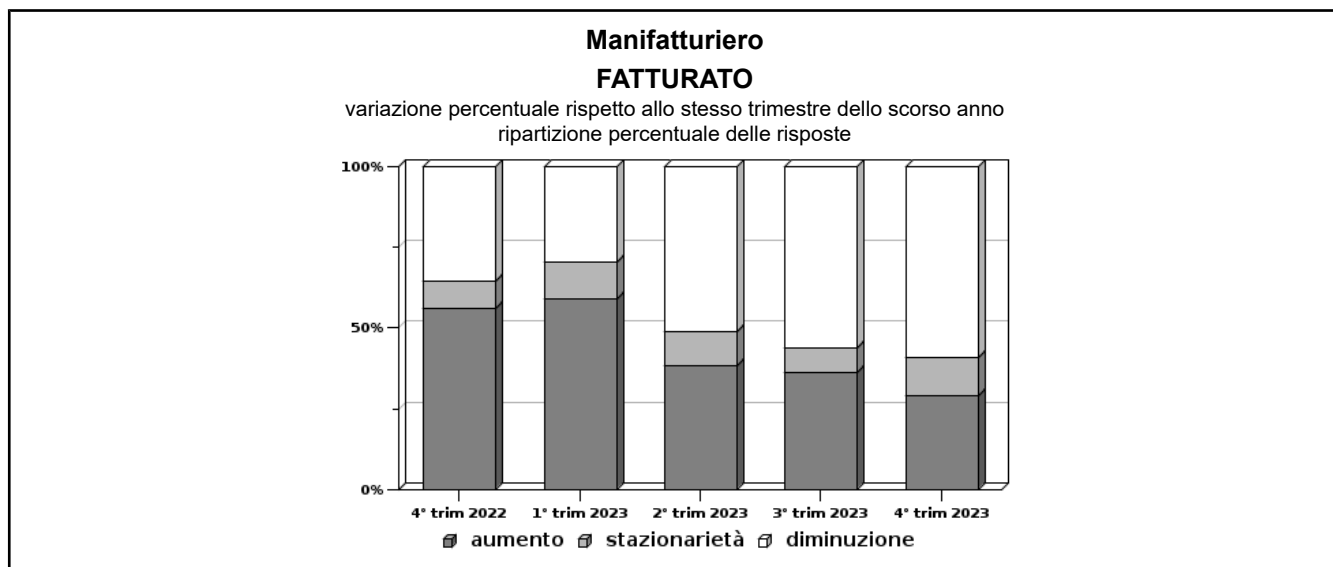
Comprensorio	valore rilevato	Imprese in aumento (%)	Imprese stabili (%)	Imprese in diminuzione (%)	Numero dati validi	Grado di copertura (% addetti)	Intervallo di confidenza
Compr. di Forlì	-6,3	33,3	12,8	53,9	36	19,8	-
Compr. di Cesena	-16,9	24,3	10,8	64,9	33	12,0	-

#### Valori per Settore di attività

Settore	valore rilevato	Imprese in aumento (%)	Imprese stabili (%)	Imprese in diminuzione (%)	Numero dati validi	Grado di copertura (% addetti)	Intervallo di confidenza
Alimentare	-23,9	33,3	16,7	50,0	5	8,0	-
Confezioni	-8,4	14,3	0,0	85,7	7	23,4	-
Calzature	-38,1	0,0	14,3	85,7	6	15,0	-
Legno	1,3	33,3	0,0	66,7	3	4,5	-
Chimica e plastica	2,1	50,0	0,0	50,0	8	17,6	-
Prodotti in metallo	-8,2	31,2	12,5	56,2	15	15,0	-
Macchinari	-2,7	28,6	21,4	50,0	12	27,5	-
Mobili	-17,6	14,3	14,3	71,4	6	14,1	-
Altre industrie	4,8	50,0	12,5	37,5	7	8,3	-

#### Valori per Classe di Addetti

Classe addetti	valore rilevato	Imprese in aumento (%)	Imprese stabili (%)	Imprese in diminuzione (%)	Numero dati validi	Grado di copertura (% addetti)	Intervallo di confidenza
da 10 a 19	-8,2	35,0	5,0	60,0	20	5,1	-
da 20 a 49	-12,8	37,0	7,4	55,6	25	12,7	-
da 50 a 99	-20,5	9,1	18,2	72,7	9	15,1	-
da 100 a 249	1,4	28,6	14,3	57,1	13	33,6	-
oltre 250	-24,3	0,0	50,0	50,0	2	11,9	-



## SEZIONE B

Indagine sulla congiuntura nelle imprese manifatturiere della provincia di Forlì-Cesena  
Rilevazione del 4° trimestre 2023

### ORDINI INTERNI

variazione percentuale rispetto al trimestre precedente (VPtp)

#### Valori provinciali

Provincia	valore rilevato	Imprese in aumento (%)	Imprese stabili (%)	Imprese in diminuzione (%)	Numero dati validi	Grado di copertura (% addetti)	Intervallo di confidenza
Forlì-Cesena	11,4	44,7	30,3	25,0	57	13,5	-

#### Valori per Comprensorio geografico

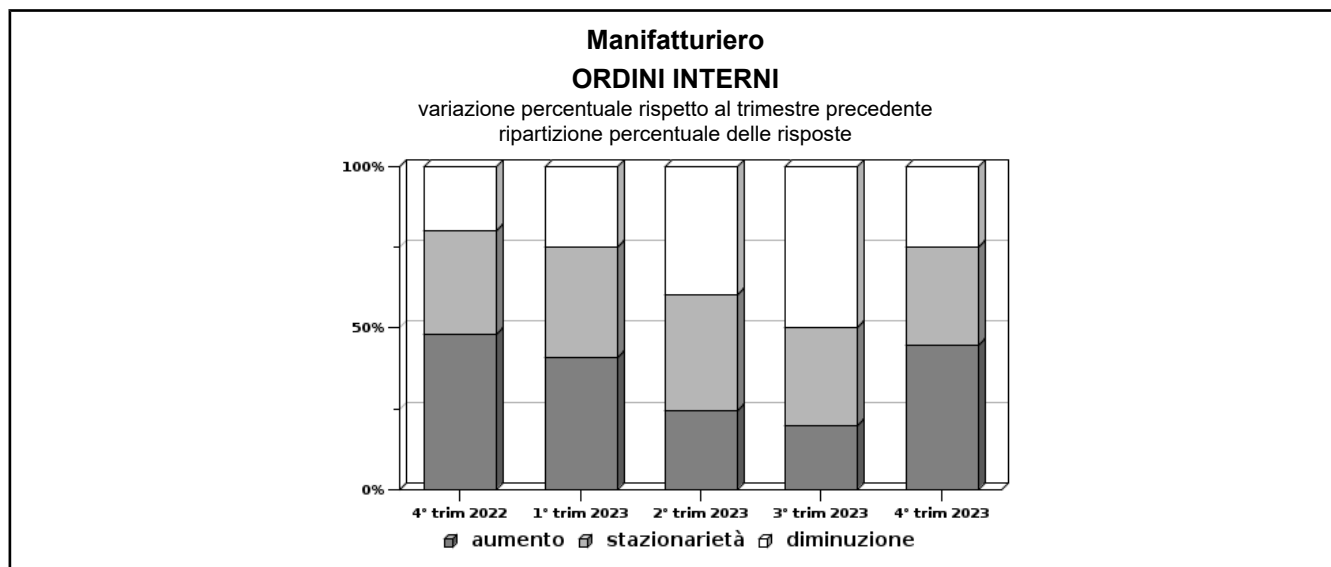
Comprensorio	valore rilevato	Imprese in aumento (%)	Imprese stabili (%)	Imprese in diminuzione (%)	Numero dati validi	Grado di copertura (% addetti)	Intervallo di confidenza
Compr. di Forlì	20,9	51,3	30,8	17,9	30	18,1	-
Compr. di Cesena	5,6	37,8	29,7	32,4	27	10,5	-

#### Valori per Settore di attività

Settore	valore rilevato	Imprese in aumento (%)	Imprese stabili (%)	Imprese in diminuzione (%)	Numero dati validi	Grado di copertura (% addetti)	Intervallo di confidenza
Alimentare	2,1	83,3	16,7	0,0	5	8,0	-
Confezioni	10,0	42,9	42,9	14,3	4	13,9	-
Calzature	-27,7	0,0	28,6	71,4	6	15,0	-
Legno	-2,2	0,0	33,3	66,7	2	2,7	-
Chimica e plastica	10,6	87,5	0,0	12,5	8	17,6	-
Prodotti in metallo	9,2	50,0	31,2	18,8	11	9,8	-
Macchinari	43,9	42,9	21,4	35,7	11	25,6	-
Mobili	20,5	42,9	57,1	0,0	5	13,2	-
Altre industrie	-5,2	25,0	50,0	25,0	5	6,6	-

#### Valori per Classe di Addetti

Classe addetti	valore rilevato	Imprese in aumento (%)	Imprese stabili (%)	Imprese in diminuzione (%)	Numero dati validi	Grado di copertura (% addetti)	Intervallo di confidenza
da 10 a 19	-2,1	35,0	40,0	25,0	15	3,9	-
da 20 a 49	21,8	59,3	25,9	14,8	20	10,4	-
da 50 a 99	26,1	45,5	27,3	27,3	9	15,1	-
da 100 a 249	22,1	35,7	21,4	42,9	11	28,6	-
oltre 250	0,2	25,0	50,0	25,0	2	11,9	-



## SEZIONE B

Indagine sulla congiuntura nelle imprese manifatturiere della provincia di Forlì-Cesena  
Rilevazione del 4° trimestre 2023

### ORDINI INTERNI

variazione percentuale rispetto allo stesso trimestre dello scorso anno (VPsa)

#### Valori provinciali

Provincia	valore rilevato	Imprese in aumento (%)	Imprese stabili (%)	Imprese in diminuzione (%)	Numero dati validi	Grado di copertura (% addetti)	Intervallo di confidenza
Forlì-Cesena	-0,9	32,9	25,0	42,1	57	13,5	-

#### Valori per Comprensorio geografico

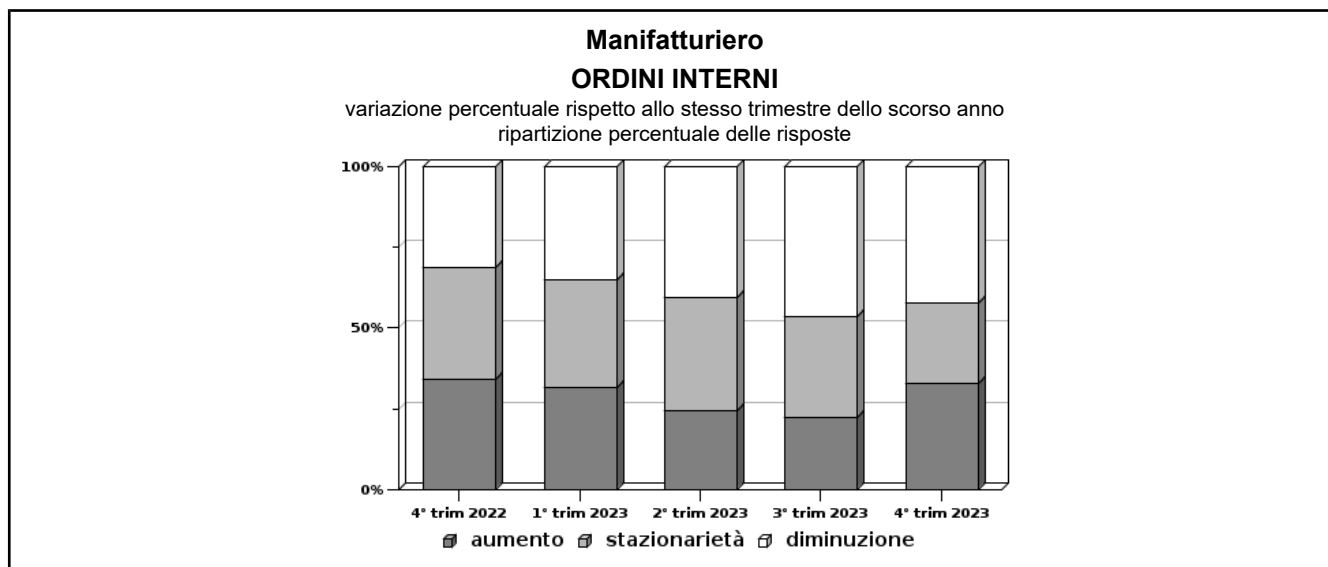
Comprensorio	valore rilevato	Imprese in aumento (%)	Imprese stabili (%)	Imprese in diminuzione (%)	Numero dati validi	Grado di copertura (% addetti)	Intervallo di confidenza
Compr. di Forlì	-3,7	33,3	23,1	43,6	30	18,1	-
Compr. di Cesena	0,8	32,4	27,0	40,5	27	10,5	-

#### Valori per Settore di attività

Settore	valore rilevato	Imprese in aumento (%)	Imprese stabili (%)	Imprese in diminuzione (%)	Numero dati validi	Grado di copertura (% addetti)	Intervallo di confidenza
Alimentare	1,0	66,7	16,7	16,7	5	8,0	-
Confezioni	-8,0	14,3	42,9	42,9	4	13,9	-
Calzature	-33,8	0,0	14,3	85,7	6	15,0	-
Legno	-2,6	0,0	33,3	66,7	2	2,7	-
Chimica e plastica	5,8	75,0	0,0	25,0	8	17,6	-
Prodotti in metallo	2,4	31,2	31,2	37,5	11	9,8	-
Macchinari	12,4	35,7	21,4	42,9	11	25,6	-
Mobili	-17,4	14,3	28,6	57,1	5	13,2	-
Altre industrie	0,1	37,5	37,5	25,0	5	6,6	-

#### Valori per Classe di Addetti

Classe addetti	valore rilevato	Imprese in aumento (%)	Imprese stabili (%)	Imprese in diminuzione (%)	Numero dati validi	Grado di copertura (% addetti)	Intervallo di confidenza
da 10 a 19	-6,0	40,0	25,0	35,0	15	3,9	-
da 20 a 49	-5,4	37,0	25,9	37,0	20	10,4	-
da 50 a 99	-2,5	18,2	18,2	63,6	9	15,1	-
da 100 a 249	19,2	28,6	21,4	50,0	11	28,6	-
oltre 250	-4,4	25,0	50,0	25,0	2	11,9	-



## SEZIONE B

Indagine sulla congiuntura nelle imprese manifatturiere della provincia di Forlì-Cesena  
Rilevazione del 4° trimestre 2023

### ORDINI ESTERI

variazione percentuale rispetto al trimestre precedente (VPtp)

#### Valori provinciali

Provincia	valore rilevato	Imprese in aumento (%)	Imprese stabili (%)	Imprese in diminuzione (%)	Numero dati validi	Grado di copertura (% addetti)	Intervallo di confidenza
Forlì-Cesena	0,3	19,7	55,3	25,0	54	13,3	-

#### Valori per Comprensorio geografico

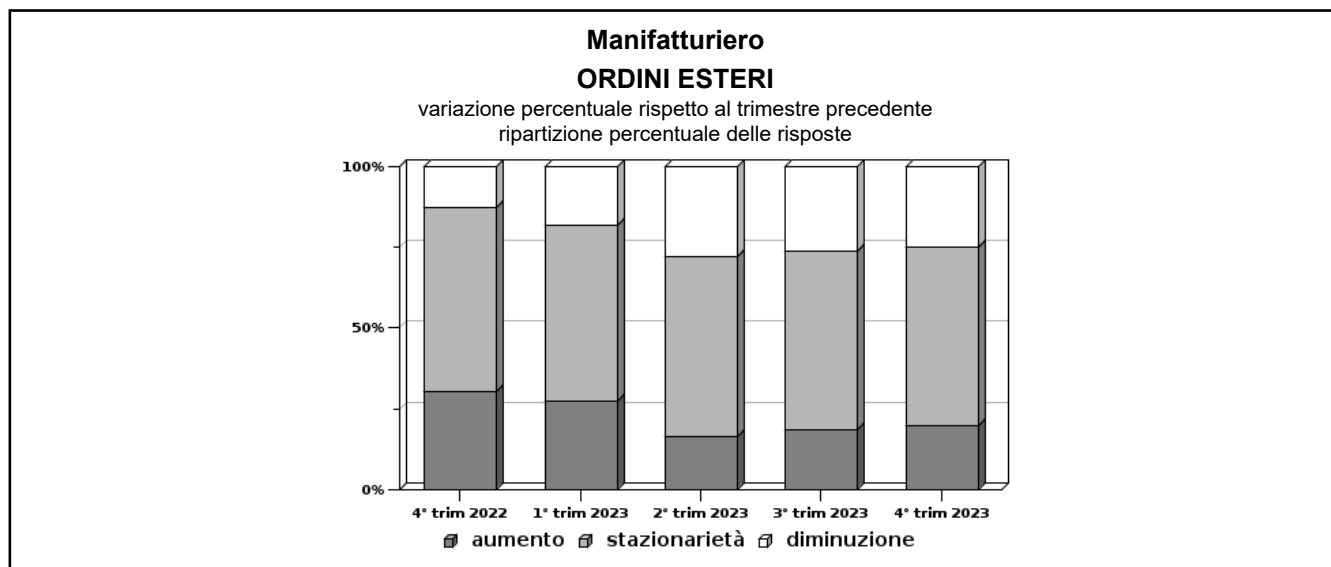
Comprensorio	valore rilevato	Imprese in aumento (%)	Imprese stabili (%)	Imprese in diminuzione (%)	Numero dati validi	Grado di copertura (% addetti)	Intervallo di confidenza
Compr. di Forlì	-6,5	20,5	51,3	28,2	28	17,9	-
Compr. di Cesena	4,4	18,9	59,5	21,6	26	10,2	-

#### Valori per Settore di attività

Settore	valore rilevato	Imprese in aumento (%)	Imprese stabili (%)	Imprese in diminuzione (%)	Numero dati validi	Grado di copertura (% addetti)	Intervallo di confidenza
Alimentare	-0,1	16,7	50,0	33,3	5	8,0	-
Confezioni	5,8	42,9	57,1	0,0	3	12,1	-
Calzature	-11,3	0,0	71,4	28,6	5	12,9	-
Legno	0,0	0,0	100,0	0,0	2	2,7	-
Chimica e plastica	-7,7	12,5	37,5	50,0	7	17,1	-
Prodotti in metallo	13,7	25,0	68,8	6,2	11	9,8	-
Macchinari	-0,1	7,1	35,7	57,1	11	25,6	-
Mobili	-8,4	42,9	28,6	28,6	5	13,2	-
Altre industrie	1,9	25,0	75,0	0,0	5	6,6	-

#### Valori per Classe di Addetti

Classe addetti	valore rilevato	Imprese in aumento (%)	Imprese stabili (%)	Imprese in diminuzione (%)	Numero dati validi	Grado di copertura (% addetti)	Intervallo di confidenza
da 10 a 19	-5,0	10,0	75,0	15,0	13	3,5	-
da 20 a 49	-9,2	29,6	40,7	29,6	20	10,4	-
da 50 a 99	4,6	18,2	54,5	27,3	8	13,7	-
da 100 a 249	22,7	14,3	57,1	28,6	11	28,6	-
oltre 250	-1,6	25,0	50,0	25,0	2	11,9	-



## SEZIONE B

Indagine sulla congiuntura nelle imprese manifatturiere della provincia di Forlì-Cesena  
Rilevazione del 4° trimestre 2023

### ORDINI ESTERI

variazione percentuale rispetto allo stesso trimestre dello scorso anno (VPsa)

#### Valori provinciali

Provincia	valore rilevato	Imprese in aumento (%)	Imprese stabili (%)	Imprese in diminuzione (%)	Numero dati validi	Grado di copertura (% addetti)	Intervallo di confidenza
Forlì-Cesena	-3,5	17,1	56,6	26,3	54	13,3	-

#### Valori per Comprensorio geografico

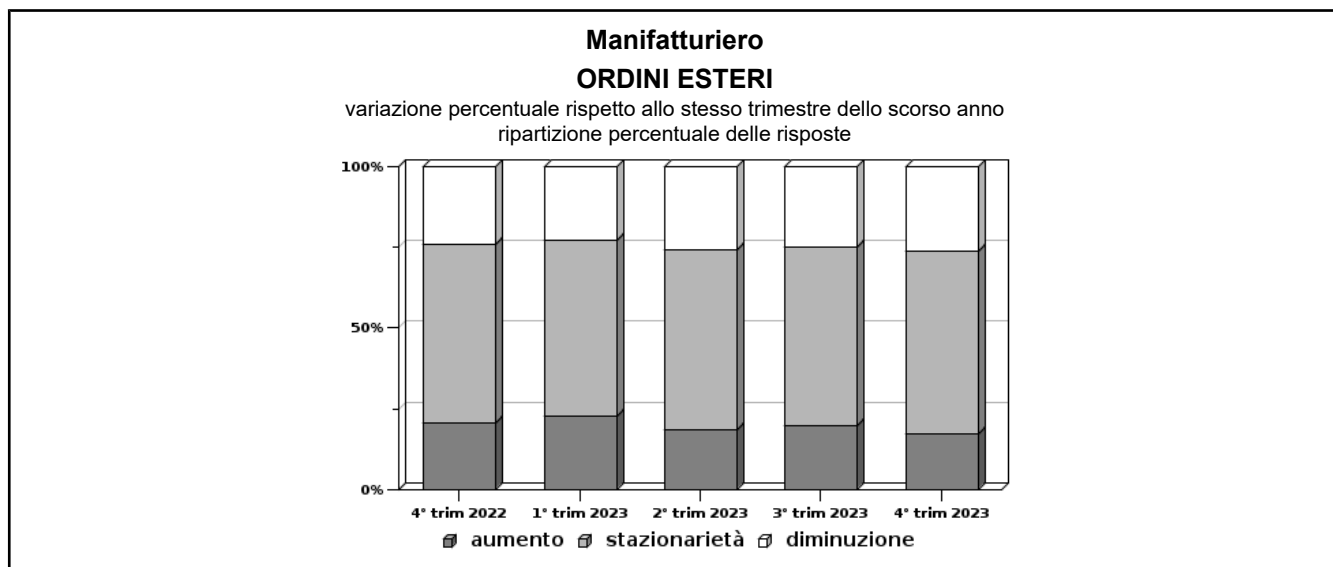
Comprensorio	valore rilevato	Imprese in aumento (%)	Imprese stabili (%)	Imprese in diminuzione (%)	Numero dati validi	Grado di copertura (% addetti)	Intervallo di confidenza
Compr. di Forlì	-8,0	17,9	51,3	30,8	28	17,9	-
Compr. di Cesena	-0,8	16,2	62,2	21,6	26	10,2	-

#### Valori per Settore di attività

Settore	valore rilevato	Imprese in aumento (%)	Imprese stabili (%)	Imprese in diminuzione (%)	Numero dati validi	Grado di copertura (% addetti)	Intervallo di confidenza
Alimentare	-1,3	16,7	50,0	33,3	5	8,0	-
Confezioni	2,3	28,6	57,1	14,3	3	12,1	-
Calzature	6,7	14,3	71,4	14,3	5	12,9	-
Legno	0,0	0,0	100,0	0,0	2	2,7	-
Chimica e plastica	12,9	25,0	37,5	37,5	7	17,1	-
Prodotti in metallo	-5,0	6,2	68,8	25,0	11	9,8	-
Macchinari	-14,8	14,3	35,7	50,0	11	25,6	-
Mobili	-3,2	42,9	28,6	28,6	5	13,2	-
Altre industrie	1,5	12,5	87,5	0,0	5	6,6	-

#### Valori per Classe di Addetti

Classe addetti	valore rilevato	Imprese in aumento (%)	Imprese stabili (%)	Imprese in diminuzione (%)	Numero dati validi	Grado di copertura (% addetti)	Intervallo di confidenza
da 10 a 19	-3,4	10,0	75,0	15,0	13	3,5	-
da 20 a 49	-14,6	18,5	44,4	37,0	20	10,4	-
da 50 a 99	-3,2	18,2	54,5	27,3	8	13,7	-
da 100 a 249	13,7	21,4	57,1	21,4	11	28,6	-
oltre 250	-3,2	25,0	50,0	25,0	2	11,9	-



## SEZIONE B

Indagine sulla congiuntura nelle imprese manifatturiere della provincia di Forlì-Cesena  
Rilevazione del 4° trimestre 2023

### OCCUPAZIONE

Variazione percentuale nel trimestre in esame (VPtp)

#### Valori provinciali

Provincia	valore rilevato	Imprese in aumento (%)	Imprese stabili (%)	Imprese in diminuzione (%)	Numero dati validi	Grado di copertura (% addetti)	Intervallo di confidenza
Forlì-Cesena	-3,2	31,6	28,9	39,5	76	22,7	-

#### Valori per Comprensorio geografico

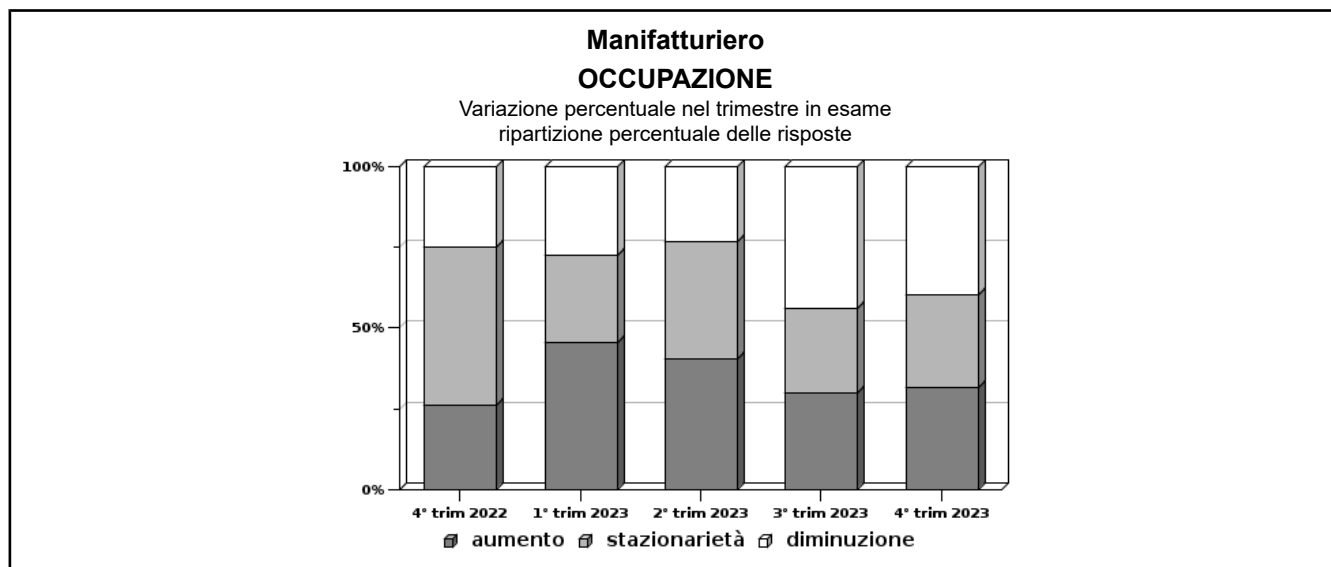
Comprensorio	valore rilevato	Imprese in aumento (%)	Imprese stabili (%)	Imprese in diminuzione (%)	Numero dati validi	Grado di copertura (% addetti)	Intervallo di confidenza
Compr. di Forlì	0,1	43,6	25,6	30,8	39	20,7	-
Compr. di Cesena	-5,3	18,9	32,4	48,6	37	24,1	-

#### Valori per Settore di attività

Settore	valore rilevato	Imprese in aumento (%)	Imprese stabili (%)	Imprese in diminuzione (%)	Numero dati validi	Grado di copertura (% addetti)	Intervallo di confidenza
Alimentare	-12,4	16,7	16,7	66,7	6	28,8	-
Confezioni	2,2	42,9	28,6	28,6	7	23,4	-
Calzature	-4,7	0,0	14,3	85,7	7	20,1	-
Legno	0,3	33,3	0,0	66,7	3	4,5	-
Chimica e plastica	3,3	62,5	37,5	0,0	8	17,6	-
Prodotti in metallo	-1,7	12,5	37,5	50,0	16	22,9	-
Macchinari	2,3	50,0	21,4	28,6	14	29,4	-
Mobili	-0,3	42,9	28,6	28,6	7	15,4	-
Altre industrie	-0,2	25,0	50,0	25,0	8	9,3	-

#### Valori per Classe di Addetti

Classe addetti	valore rilevato	Imprese in aumento (%)	Imprese stabili (%)	Imprese in diminuzione (%)	Numero dati validi	Grado di copertura (% addetti)	Intervallo di confidenza
da 10 a 19	1,9	25,0	55,0	20,0	20	5,1	-
da 20 a 49	-2,3	29,6	25,9	44,4	27	13,4	-
da 50 a 99	-1,9	36,4	27,3	36,4	11	17,9	-
da 100 a 249	-0,6	42,9	7,1	50,0	14	36,3	-
oltre 250	-10,2	25,0	0,0	75,0	4	35,3	-





## SEZIONE B

Indagine sulla congiuntura nelle imprese manifatturiere della provincia di Forlì-Cesena  
Rilevazione del 4° trimestre 2023

### OCCUPAZIONE

Variazione percentuale rispetto allo stesso trimestre dello scorso anno (VPsa)

#### Valori provinciali

Provincia	valore rilevato	Imprese in aumento (%)	Imprese stabili (%)	Imprese in diminuzione (%)	Numero dati validi	Grado di copertura (% addetti)	Intervallo di confidenza
Forlì-Cesena	0,8	46,0	18,9	35,1	74	22,5	-

#### Valori per Comprensorio geografico

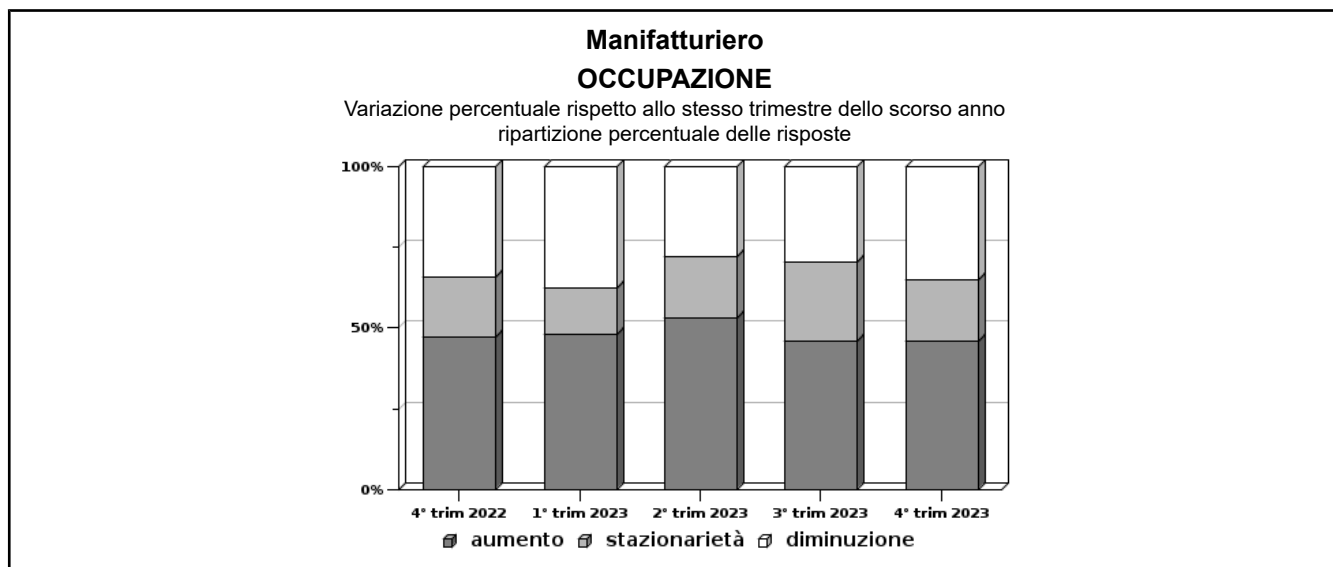
Comprensorio	valore rilevato	Imprese in aumento (%)	Imprese stabili (%)	Imprese in diminuzione (%)	Numero dati validi	Grado di copertura (% addetti)	Intervallo di confidenza
Compr. di Forlì	3,2	47,4	15,8	36,8	38	20,6	-
Compr. di Cesena	-0,6	44,4	22,2	33,3	36	23,7	-

#### Valori per Settore di attività

Settore	valore rilevato	Imprese in aumento (%)	Imprese stabili (%)	Imprese in diminuzione (%)	Numero dati validi	Grado di copertura (% addetti)	Intervallo di confidenza
Alimentare	-1,0	33,3	16,7	50,0	6	28,8	-
Confezioni	4,1	57,1	28,6	14,3	7	23,4	-
Calzature	-5,0	16,7	16,7	66,7	6	18,0	-
Legno	5,2	33,3	33,3	33,3	3	4,5	-
Chimica e plastica	6,2	62,5	25,0	12,5	8	17,6	-
Prodotti in metallo	-3,5	37,5	25,0	37,5	16	22,9	-
Macchinari	7,9	76,9	0,0	23,1	13	29,1	-
Mobili	-1,1	28,6	14,3	57,1	7	15,4	-
Altre industrie	-0,5	37,5	25,0	37,5	8	9,3	-

#### Valori per Classe di Addetti

Classe addetti	valore rilevato	Imprese in aumento (%)	Imprese stabili (%)	Imprese in diminuzione (%)	Numero dati validi	Grado di copertura (% addetti)	Intervallo di confidenza
da 10 a 19	-5,6	26,3	26,3	47,4	19	4,8	-
da 20 a 49	1,8	40,7	29,6	29,6	27	13,4	-
da 50 a 99	5,2	60,0	10,0	30,0	10	16,5	-
da 100 a 249	6,2	71,4	0,0	28,6	14	36,3	-
oltre 250	-0,5	50,0	0,0	50,0	4	35,3	-



## SEZIONE C

Indagine sulla congiuntura nelle imprese manifatturiere della provincia di Forlì-Cesena  
Rilevazione del 4° trimestre 2023

### PRODUZIONE

variazione percentuale media ultimi 12 mesi rispetto ai 12 mesi precedenti (VP12)

#### Valori provinciali

Provincia	4° trim 2022	1° trim 2023	2° trim 2023	3° trim 2023	4° trim 2023
Forlì-Cesena	12,6	9,4	3,6	-0,1	-1,6

#### Valori per Comprensorio geografico

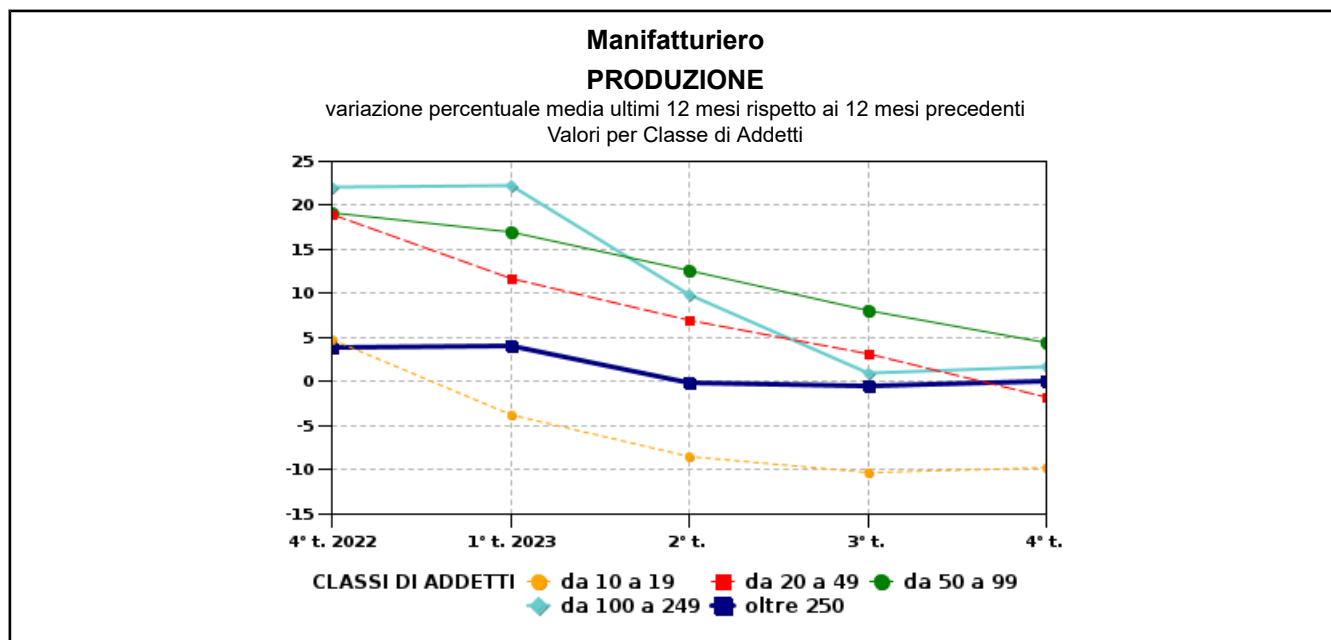
Comprensorio	4° trim 2022	1° trim 2023	2° trim 2023	3° trim 2023	4° trim 2023
Compr. di Forlì	5,9	2,6	1,1	-0,4	-1,9
Compr. di Cesena	2,4	7,5	1,2	-0,1	-1,4

#### Valori per Settore di attività

Settore	4° trim 2022	1° trim 2023	2° trim 2023	3° trim 2023	4° trim 2023
Alimentare	1,3	3,3	-0,9	-1,7	-0,6
Confezioni	-0,6	-2,6	-7,3	-0,5	0,2
Calzature	27,4	19,5	8,2	-1,0	-12,2
Legno	-4,8	-4,9	-7,2	-6,1	-5,3
Chimica e plastica	10,0	5,2	-0,0	0,3	2,2
Prodotti in metallo	7,0	5,1	5,6	1,1	-1,7
Macchinari	28,9	21,6	12,0	2,4	1,0
Mobili	11,1	7,4	-3,1	-7,7	-9,4
Altre industrie	5,8	-0,0	-0,7	5,4	6,8

#### Valori per Classe di Addetti

Classe addetti	4° trim 2022	1° trim 2023	2° trim 2023	3° trim 2023	4° trim 2023
da 10 a 19	4,8	-3,7	-8,5	-10,2	-9,7
da 20 a 49	19,0	11,7	7,0	3,1	-1,7
da 50 a 99	19,2	17,1	12,7	8,2	4,4
da 100 a 249	22,1	22,2	10,0	0,9	1,7
oltre 250	3,8	4,1	-0,1	-0,4	0,0



## SEZIONE C

Indagine sulla congiuntura nelle imprese manifatturiere della provincia di Forlì-Cesena  
Rilevazione del 4° trimestre 2023

### FATTURATO

variazione percentuale media ultimi 12 mesi rispetto ai 12 mesi precedenti (VP12)

#### Valori provinciali

Provincia	4° trim 2022	1° trim 2023	2° trim 2023	3° trim 2023	4° trim 2023
Forlì-Cesena	23,1	18,1	13,3	6,4	-0,7

#### Valori per Comprensorio geografico

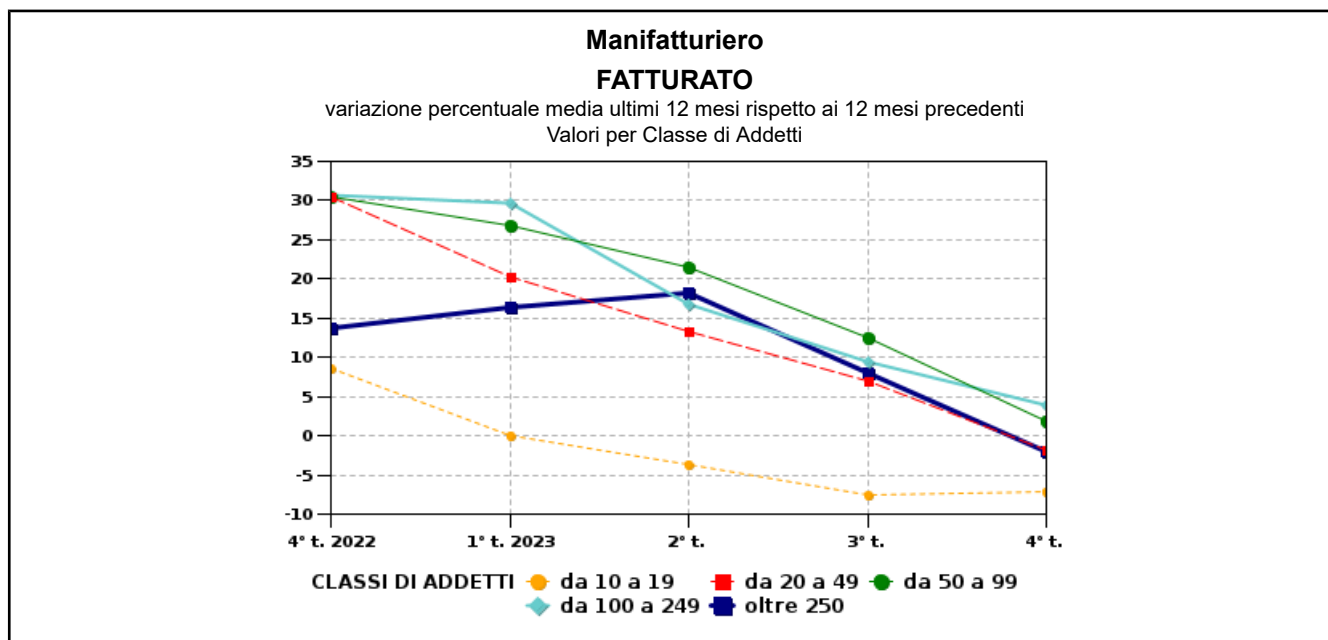
Comprensorio	4° trim 2022	1° trim 2023	2° trim 2023	3° trim 2023	4° trim 2023
Compr. di Forlì	13,4	12,4	9,6	6,2	1,1
Compr. di Cesena	16,2	14,1	9,4	6,7	-1,6

#### Valori per Settore di attività

Settore	4° trim 2022	1° trim 2023	2° trim 2023	3° trim 2023	4° trim 2023
Alimentare	18,1	14,9	17,6	10,4	-0,2
Confezioni	-2,4	-1,9	-4,2	2,4	3,1
Calzature	30,3	22,8	11,4	2,5	-10,1
Legno	18,4	17,7	9,8	4,4	0,9
Chimica e plastica	20,0	14,4	6,8	1,0	1,1
Prodotti in metallo	23,9	14,9	11,6	2,6	-2,0
Macchinari	32,6	28,9	19,0	10,3	2,5
Mobili	21,6	15,1	1,0	-6,7	-14,0
Altre industrie	7,1	3,9	5,0	7,0	9,2

#### Valori per Classe di Addetti

Classe addetti	4° trim 2022	1° trim 2023	2° trim 2023	3° trim 2023	4° trim 2023
da 10 a 19	8,7	-0,0	-3,7	-7,5	-7,2
da 20 a 49	30,4	20,3	13,2	6,9	-1,9
da 50 a 99	30,5	26,9	21,4	12,5	1,8
da 100 a 249	30,6	29,7	16,8	9,4	3,8
oltre 250	13,7	16,4	18,3	8,1	-2,0



## SEZIONE C

Indagine sulla congiuntura nelle imprese manifatturiere della provincia di Forlì-Cesena  
Rilevazione del 4° trimestre 2023

### ORDINI INTERNI

variazione percentuale media ultimi 12 mesi rispetto ai 12 mesi precedenti (VP12)

#### Valori provinciali

Provincia	4° trim 2022	1° trim 2023	2° trim 2023	3° trim 2023	4° trim 2023
Forlì-Cesena	10,9	8,1	2,6	-2,3	-3,2

#### Valori per Comprensorio geografico

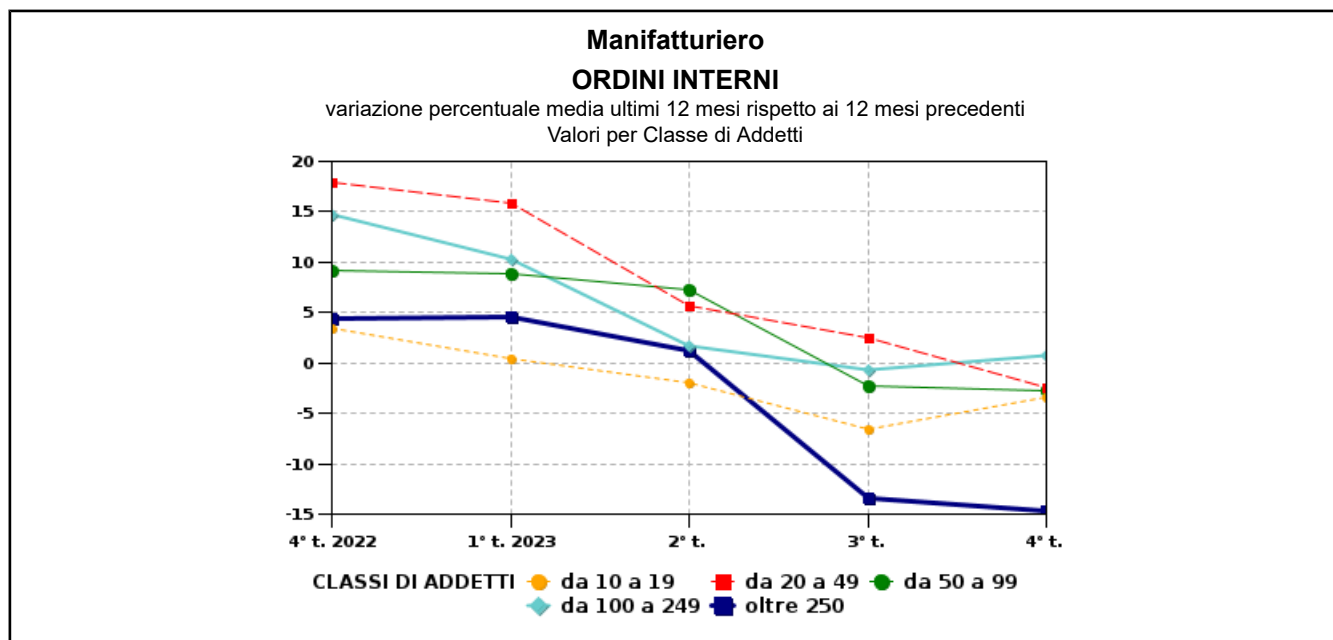
Comprensorio	4° trim 2022	1° trim 2023	2° trim 2023	3° trim 2023	4° trim 2023
Compr. di Forlì	1,6	4,1	-0,4	-0,6	-2,0
Compr. di Cesena	3,4	1,0	-1,3	-3,7	-4,4

#### Valori per Settore di attività

Settore	4° trim 2022	1° trim 2023	2° trim 2023	3° trim 2023	4° trim 2023
Alimentare	1,7	-0,9	-1,1	-1,0	-0,9
Confezioni	-7,0	-9,4	-10,9	-3,9	-1,8
Calzature	23,9	15,5	2,7	-6,3	-17,1
Legno	-1,8	-6,0	-6,4	-4,1	-5,3
Chimica e plastica	9,8	7,3	4,3	1,1	4,3
Prodotti in metallo	8,7	6,8	4,2	4,0	4,4
Macchinari	16,2	14,6	2,1	-6,8	-7,0
Mobili	8,2	12,2	6,9	-4,4	-5,2
Altre industrie	15,3	7,1	2,5	1,6	1,4

#### Valori per Classe di Addetti

Classe addetti	4° trim 2022	1° trim 2023	2° trim 2023	3° trim 2023	4° trim 2023
da 10 a 19	3,4	0,4	-1,9	-6,6	-3,3
da 20 a 49	18,0	15,8	5,7	2,4	-2,4
da 50 a 99	9,2	8,9	7,3	-2,3	-2,7
da 100 a 249	14,8	10,3	1,7	-0,7	0,8
oltre 250	4,4	4,6	1,2	-13,4	-14,7



## SEZIONE C

Indagine sulla congiuntura nelle imprese manifatturiere della provincia di Forlì-Cesena  
Rilevazione del 4° trimestre 2023

### ORDINI ESTERI

variazione percentuale media ultimi 12 mesi rispetto ai 12 mesi precedenti (VP12)

#### Valori provinciali

Provincia	4° trim 2022	1° trim 2023	2° trim 2023	3° trim 2023	4° trim 2023
Forlì-Cesena	17,9	13,6	3,6	-0,6	-2,2

#### Valori per Comprensorio geografico

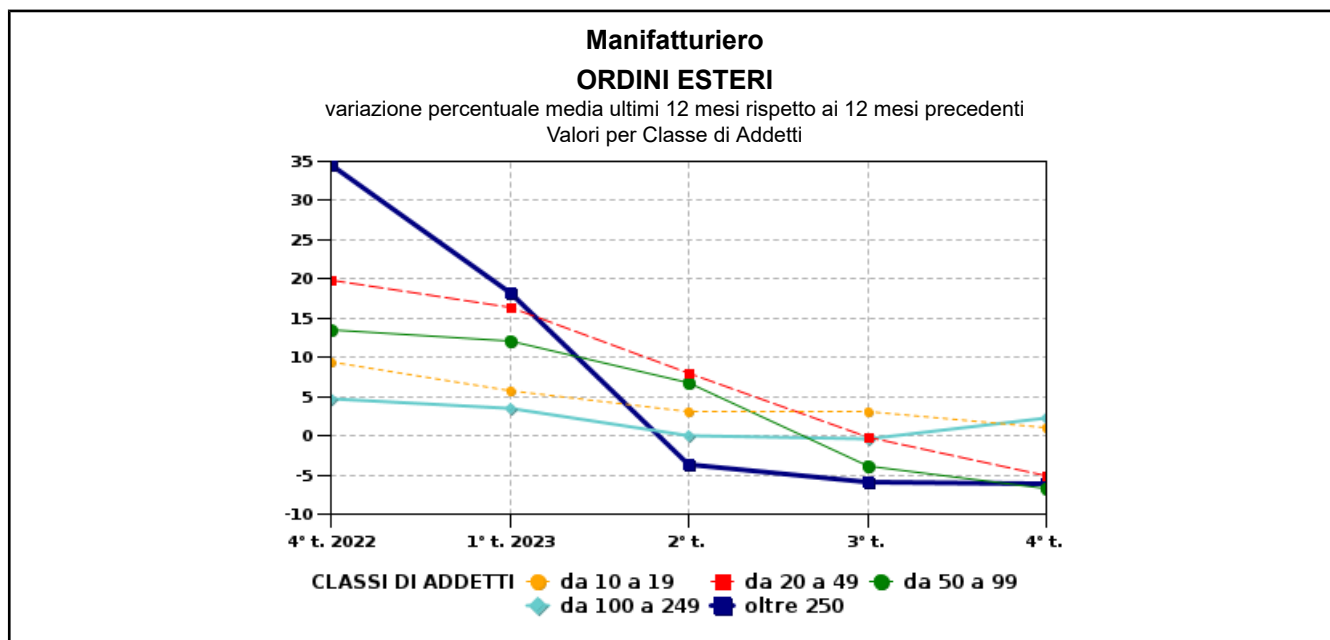
Comprensorio	4° trim 2022	1° trim 2023	2° trim 2023	3° trim 2023	4° trim 2023
Compr. di Forlì	6,1	2,9	-1,2	-0,9	-4,5
Compr. di Cesena	0,1	-0,4	-0,6	-0,3	-0,5

#### Valori per Settore di attività

Settore	4° trim 2022	1° trim 2023	2° trim 2023	3° trim 2023	4° trim 2023
Alimentare	16,6	16,7	-3,4	-3,5	-4,0
Confezioni	5,0	3,1	4,3	3,4	2,0
Calzature	15,0	15,2	15,7	9,8	12,4
Legno	-7,7	-13,1	-13,3	-10,2	-5,7
Chimica e plastica	1,4	0,2	2,6	3,5	7,9
Prodotti in metallo	3,7	5,7	5,4	3,2	-0,5
Macchinari	27,9	12,8	1,5	-9,1	-15,0
Mobili	19,1	22,8	1,2	-4,1	-3,4
Altre industrie	8,5	4,0	1,1	5,7	4,7

#### Valori per Classe di Addetti

Classe addetti	4° trim 2022	1° trim 2023	2° trim 2023	3° trim 2023	4° trim 2023
da 10 a 19	9,4	5,7	3,0	3,0	1,1
da 20 a 49	19,9	16,3	8,0	-0,2	-5,1
da 50 a 99	13,5	12,2	6,8	-3,9	-6,7
da 100 a 249	4,7	3,6	0,0	-0,3	2,2
oltre 250	34,6	18,2	-3,7	-6,0	-6,2



## SEZIONE C

Indagine sulla congiuntura nelle imprese manifatturiere della provincia di Forlì-Cesena  
Rilevazione del 4° trimestre 2023

### OCCUPAZIONE

variazione percentuale media ultimi 12 mesi rispetto ai 12 mesi precedenti (VP12)

#### Valori provinciali

Provincia	4° trim 2022	1° trim 2023	2° trim 2023	3° trim 2023	4° trim 2023
Forlì-Cesena	4,8	4,4	4,1	2,9	2,0

#### Valori per Comprensorio geografico

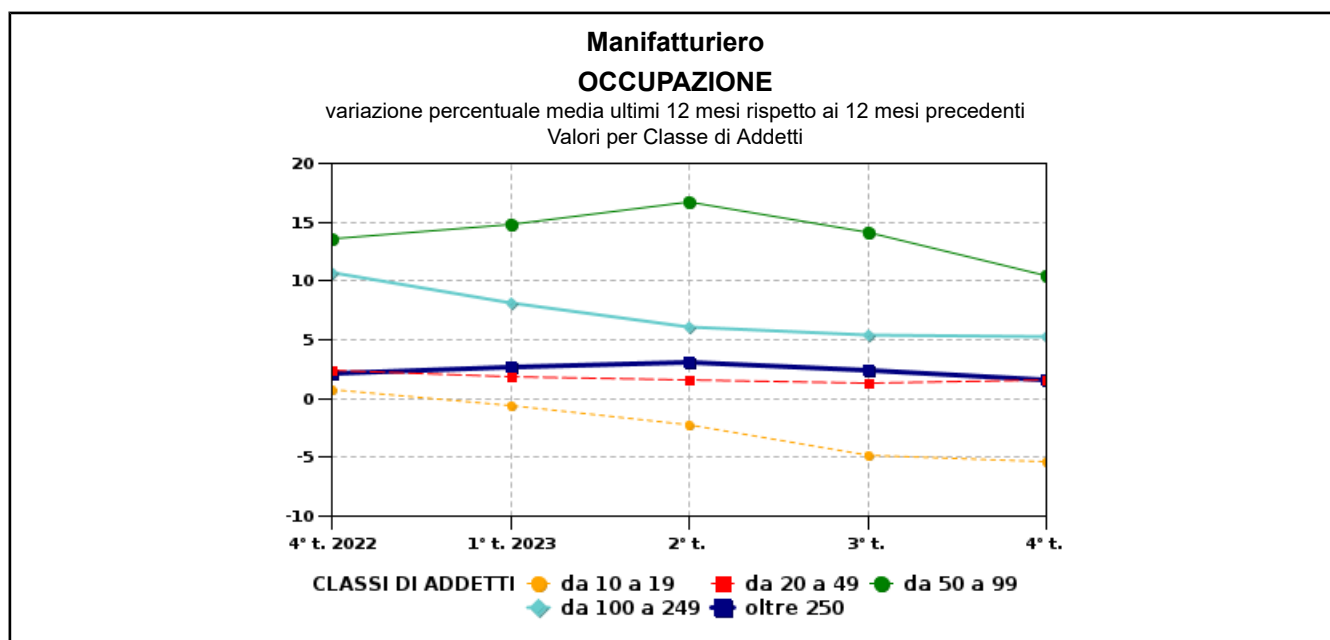
Comprensorio	4° trim 2022	1° trim 2023	2° trim 2023	3° trim 2023	4° trim 2023
Compr. di Forlì	5,2	3,5	3,2	2,2	1,8
Compr. di Cesena	3,6	3,7	3,6	3,3	2,3

#### Valori per Settore di attività

Settore	4° trim 2022	1° trim 2023	2° trim 2023	3° trim 2023	4° trim 2023
Alimentare	3,9	4,0	3,6	2,9	1,9
Confezioni	-9,8	-4,6	0,1	2,6	7,5
Calzature	5,7	5,7	5,4	3,4	0,7
Legno	-1,8	0,4	-0,1	0,3	2,1
Chimica e plastica	2,1	-0,9	-1,6	-1,5	0,8
Prodotti in metallo	3,1	1,9	0,6	-0,8	-1,6
Macchinari	11,1	10,4	10,3	8,1	7,0
Mobili	2,5	2,1	1,2	0,8	0,1
Altre industrie	0,6	0,7	1,3	-0,3	-1,0

#### Valori per Classe di Addetti

Classe addetti	4° trim 2022	1° trim 2023	2° trim 2023	3° trim 2023	4° trim 2023
da 10 a 19	0,7	-0,6	-2,2	-4,8	-5,4
da 20 a 49	2,4	1,8	1,6	1,4	1,5
da 50 a 99	13,6	14,9	16,7	14,1	10,4
da 100 a 249	10,8	8,1	6,1	5,4	5,2
oltre 250	2,2	2,7	3,0	2,5	1,6



## INDICE

### SEZIONE A

Valori delle variazioni rilevate nelle principali variabili di indagine, percentuale di imprese in aumento, stazionarietà e diminuzione, numero dei dati validi, grado di copertura del campione in termini di addetti e intervallo di confidenza rispetto al trimestre precedente (VP<sub>tp</sub>-V<sub>atc</sub>) e allo stesso trimestre dello scorso anno (V<sub>psa</sub>), variazioni previste per il trimestre seguente (VP<sub>pr</sub>), variazioni medie ultimi 12 mesi rispetto ai 12 precedenti (VP<sub>12</sub>-V<sub>A12</sub>), variazioni medie dall'inizio dell'anno corrente rispetto allo stesso periodo dell'anno scorso (VP<sub>pm</sub>).

Totale manifatturiero	4
Alimentare	6
Confezioni	8
Calzature	10
Legno	12
Chimica e plastica	14
Prodotti in metallo	16
Macchinari	18
Mobili	20
Altre industrie	22

### SEZIONE B

Valori delle variazioni rilevate nelle principali variabili di indagine, percentuale di imprese in aumento, stazionarietà e diminuzione, numero dei dati validi, grado di copertura del campione in termini di addetti e intervallo di confidenza rispetto al trimestre precedente (VP<sub>tp</sub>) e allo stesso trimestre dello scorso anno (V<sub>psa</sub>), per il totale manifatturiero, per comprensorio, per settore di attività, per classe di addetti.

Produzione	24
Fatturato	26
Ordini interni	28
Ordini esteri	30
Occupazione	32

### SEZIONE C

Serie storica dei valori delle variazioni medie ultimi 12 mesi rispetto ai 12 precedenti (VP<sub>12</sub>) rilevate nelle principali variabili di indagine per il totale manifatturiero, per comprensorio, per settore di attività, per classe di addetti.

Produzione	34
Fatturato	35
Ordini interni	36
Ordini esteri	37
Occupazione	38

## Definizione dei settori di analisi in base alla classificazione ISTAT-Ateco2007

---

Alimentare	CA	10, 11, 12
Confezioni	CB (parte)	13, 14
Calzature	CB (parte)	15
Legno	CC (parte)	16
Chimica e plastica	CD,CE,CF,CG (parte)	19,20,21,22
Prodotti in metallo	CH	24, 25
Macchinari	CI,CJ,CK,CL	26,27,28,29,30
Mobili	CM (parte)	31
Altre industrie	CC (parte),CG (parte),CM (parte)	17, 18, 23, 32, 33

---

## Descrizione dei dati riportati in tabella

---

valore rilevato	risultato della rilevazione
imprese in aumento	percentuale delle imprese che hanno dichiarato un aumento
imprese stabili	percentuale delle imprese che hanno dichiarato la stabilità con valori compresi fra -0,5% e +0,5%
imprese in diminuzione	percentuale delle imprese che hanno dichiarato una diminuzione
numero dati validi	numero delle risposte raccolte
grado di copertura	percentuale degli addetti delle imprese campionate che hanno risposto alla domanda rispetto alle imprese dell'universo corrispondente
livello di confidenza	

---

## Legenda delle abbreviazioni

---

(VA <sub>tc</sub> )	valore assoluto nel trimestre corrente
(VP <sub>tp</sub> )	variazione percentuale rispetto al trimestre precedente
(VP <sub>sa</sub> )	variazione percentuale rispetto allo stesso trimestre dello scorso anno
(VP <sub>pr</sub> )	variazione percentuale prevista nel prossimo trimestre rispetto al trimestre corrente
(VA <sub>12</sub> )	valore assoluto medio(*) ultimi 12 mesi
(VP <sub>12</sub> )	variazione percentuale media(*) ultimi 12 mesi rispetto ai 12 mesi precedenti
(VA <sub>pm</sub> )	valore assoluto medio(*) dei primi 3, 6, 9, 12 mesi dall'inizio dell'anno; questo valore al primo trimestre coincide con VA <sub>tc</sub> e al quarto trimestre coincide con VA <sub>12</sub> .
(VP <sub>pm</sub> )	variazione percentuale media(*) dei primi 3, 6, 9, 12 mesi dell'anno corrente rispetto allo stesso periodo dell'anno scorso; questo valore al primo trimestre coincide con VP <sub>sa</sub> e al quarto trimestre coincide con VP <sub>12</sub> .

---

(\*) nelle medie fra trimestri si applica come ponderazione il numero medio di ore lavorate nel trimestre per ogni operaio

Il presente fascicolo è scaricabile dal sito:

<https://www.romagna.camcom.it/it/informazioni/informazione-economico-statistica/osservatorio-economico-e-sociale/>

al quale si rimanda per ulteriori approfondimenti e per i numeri precedenti. Per una migliore comprensione ed una corretta interpretazione dei risultati si consiglia la lettura della nota metodologica scaricabile allo stesso indirizzo.

I dati sono liberamente utilizzabili previa citazione della fonte:

“Indagine congiunturale nelle imprese manifatturiere – Ufficio Informazione Economica – Camera di commercio della Romagna - Forlì-Cesena e Rimini”