



OSSERVATORIO INVESTIMENTI DELLA ROMAGNA

**Investimenti e resilienza territoriale:
Un'analisi comparata delle imprese in Emilia-
Romagna e nell'area Romagna (Forlì-Cesena,
Rimini)**

Trend 2019-2024

Prof. Marco Maria Mattei

Dipartimento di Scienze Aziendali

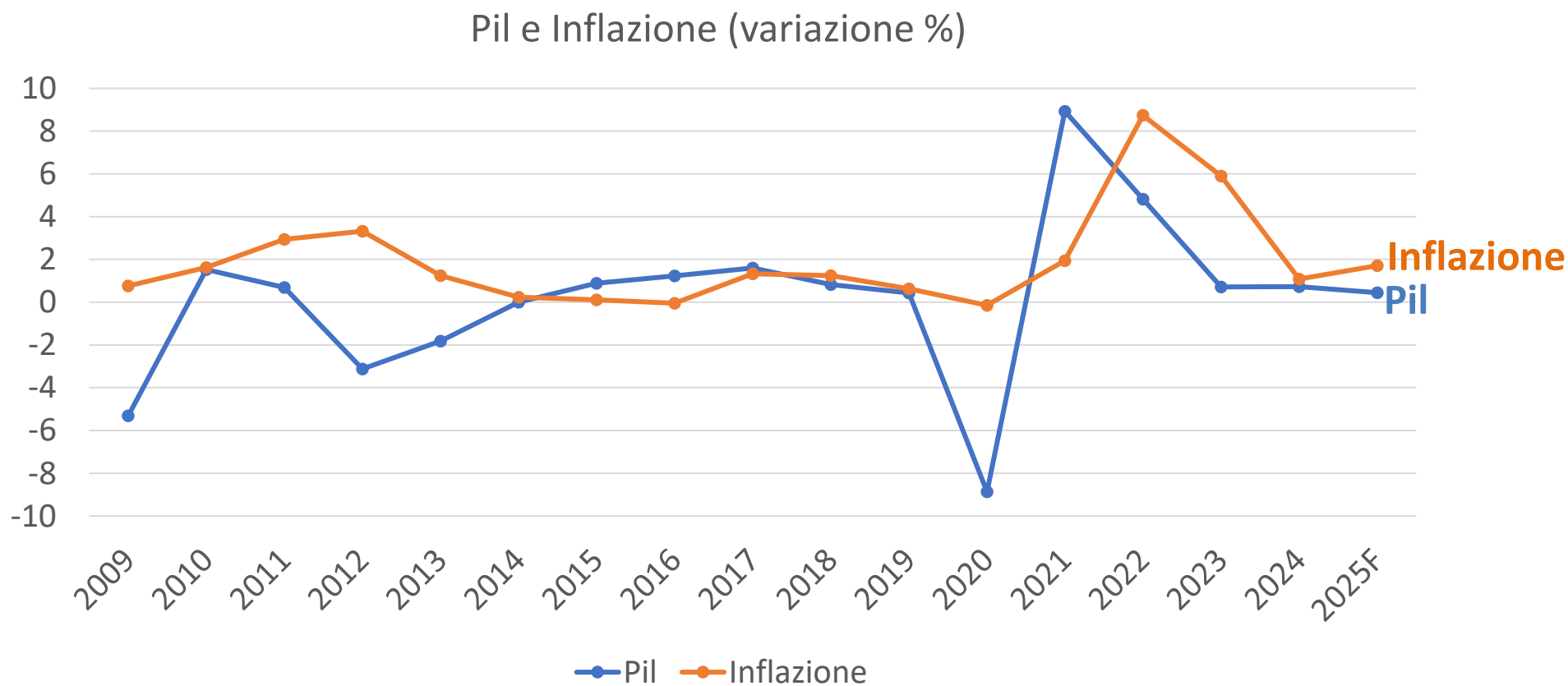


AGENDA

- Il contesto macroeconomico
- Il campione esaminato
- Andamento degli investimenti
- Analisi sugli investimenti
- Alcune conclusioni



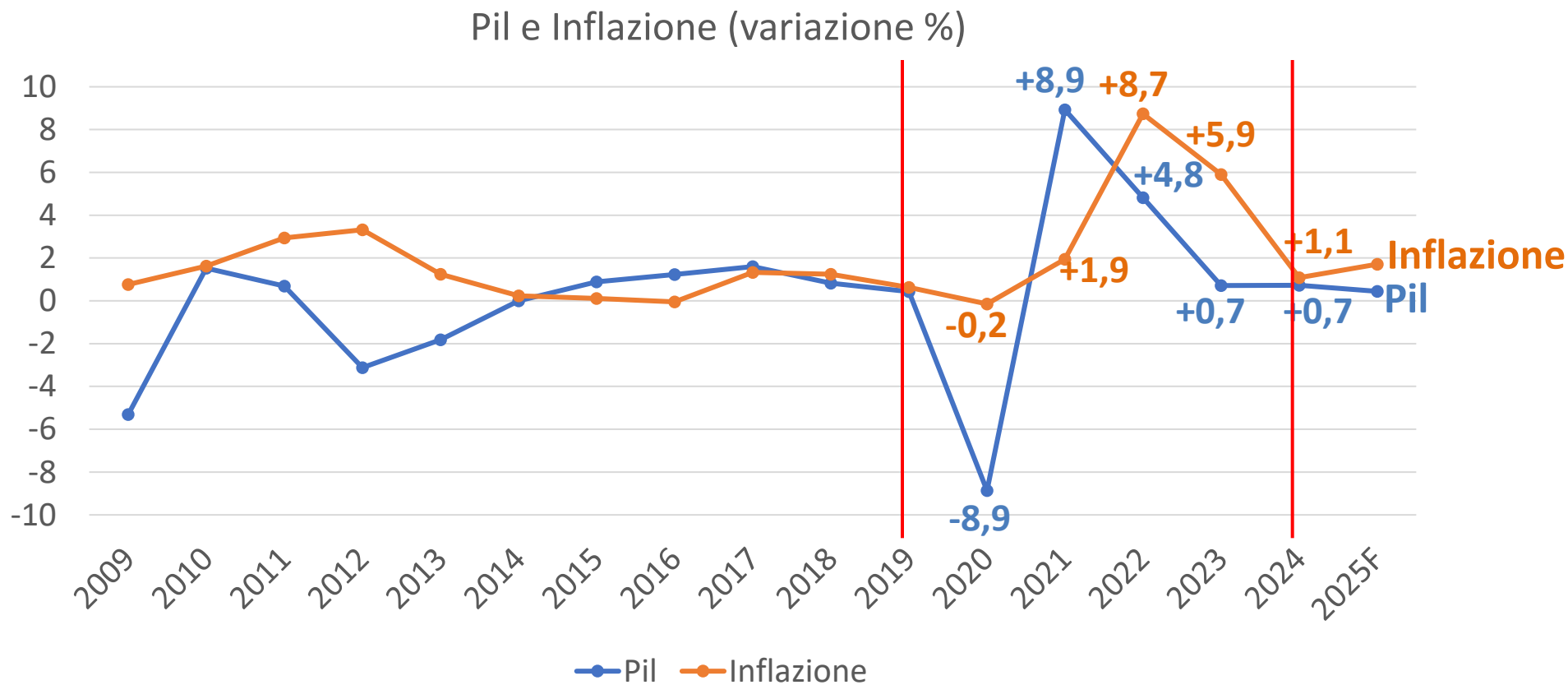
IL CONTESTO MACROECONOMICO



Fonte: International Monetary Fund, World Economic Outlook Database, April 2025



IL CONTESTO MACROECONOMICO



Fonte: International Monetary Fund, World Economic Outlook Database, April 2025



IL CAMPIONE

Tabella 1 – Numero di aziende per provincia e anno

	Anno						Totale	%
	2019	2020	2021	2022	2023	2024		
Provincia								
BO	21.865	22.012	22.431	22.631	22.362	19.948	131.249	24,80%
FC	6.956	7.046	7.200	7.214	7.235	6.491	42.142	7,96%
FE	4.476	4.512	4.598	4.637	4.620	4.114	26.957	5,09%
MO	16.647	16.746	17.096	17.267	17.157	15.626	100.539	18,99%
PC	4.939	4.963	5.028	5.048	5.067	4.532	29.577	5,59%
PR	9.604	9.758	9.963	10.151	10.015	8.854	58.345	11,02%
RA	6.326	6.400	6.552	6.666	6.690	6.122	38.756	7,32%
RE	9.942	10.020	10.190	10.275	10.230	9.138	59.795	11,30%
RN	6.779	6.867	7.169	7.241	7.285	6.592	41.933	7,92%
Totale Emilia-Romagna	87.534	88.324	90.227	91.130	90.661	81.417	529.293	100%
Totale Romagna FC RN	13.735	13.913	14.369	14.455	14.520	13.083	84.075	15,88%



IL CAMPIONE

Tabella 1 – Numero di aziende per provincia e anno

	Anno						Totale	%
	2019	2020	2021	2022	2023	2024		
Provincia								
BO	21.865	22.012	22.431	22.631	22.362	19.948	131.249	24,80%
FC	6.956	7.046	7.200	7.214	7.235	6.491	42.142	7,96%
FE	4.476	4.512	4.598	4.637	4.620	4.114	26.957	5,09%
MO	16.647	16.746	17.096	17.267	17.157	15.626	100.539	18,99%
PC	4.939	4.963	5.028	5.048	5.067	4.532	29.577	5,59%
PR	9.604	9.758	9.963	10.151	10.015	8.854	58.345	11,02%
RA	6.326	6.400	6.552	6.666	6.690	6.122	38.756	7,32%
RE	9.942	10.020	10.190	10.275	10.230	9.138	59.795	11,30%
RN	6.779	6.867	7.169	7.241	7.285	6.592	41.933	7,92%
Totale Emilia-Romagna	87.534	88.324	90.227	91.130	90.661	81.417	529.293	100%
Totale Romagna FC RN	13.735	13.913	14.369	14.455	14.520	13.083	84.075	15,88%



IL CAMPIONE

Tabella 1 – Numero di aziende per provincia e anno

	Anno						Totale	%
	2019	2020	2021	2022	2023	2024		
Provincia								
BO	21.865	22.012	22.431	22.631	22.362	19.948	131.249	24,80%
FC	6.956	7.046	7.200	7.214	7.235	6.491	42.142	7,96%
FE	4.476	4.512	4.598	4.637	4.620	4.114	26.957	5,09%
MO	16.647	16.746	17.096	17.267	17.157	15.626	100.539	18,99%
PC	4.939	4.963	5.028	5.048	5.067	4.532	29.577	5,59%
PR	9.604	9.758	9.963	10.151	10.015	8.854	58.345	11,02%
RA	6.326	6.400	6.552	6.666	6.690	6.122	38.756	7,32%
RE	9.942	10.020	10.190	10.275	10.230	9.138	59.795	11,30%
RN	6.779	6.867	7.169	7.241	7.285	6.592	41.933	7,92%
Totale Emilia-Romagna	87.534	88.324	90.227	91.130	90.661	81.417	529.293	100%
Totale Romagna FC RN	13.735	13.913	14.369	14.455	14.520	13.083	84.075	15,88%



IL CAMPIONE

Tabella 2 – Numero di aziende per settore e anno (Emilia-Romagna)

Settore ateco	Anno						Emilia-Romagna		FC-RN
	2019	2020	2021	2022	2023	2024	Totale	%	%
Agricoltura, silvicoltura, pesca	1.543	1.534	1.560	1.544	1.553	1.390	9.124	1,79%	2,22%
Estrazione minerali	95	95	89	84	88	77	528	0,10%	0,09%
Attività manifatturiere	14.771	14.746	14.906	14.921	14.778	13.405	87.527	17,14%	12,88%
Elettricità, gas	519	517	524	534	539	462	3.095	0,61%	1,21%
Fornitura acqua	343	352	348	357	355	338	2.093	0,41%	0,41%
Costruzioni	11.234	11.469	12.098	12.433	12.363	10.681	70.278	13,76%	12,70%
Commercio	14.528	14.614	14.738	14.642	14.380	12.906	85.808	16,80%	17,24%
Trasporto e magazzinaggio	2.378	2.399	2.401	2.399	2.371	2.085	14.033	2,75%	2,44%
Alloggio e ristorazione	4.730	4.916	5.107	5.188	5.223	4.514	29.678	5,81%	9,16%
Informazione e comunicazione	3.781	3.859	4.008	4.055	3.983	3.553	23.239	4,55%	4,26%
Finanziarie e assicurative	1.625	1.713	1.843	1.971	2.128	2.034	11.314	2,22%	1,92%
Attività Immobiliari	12.761	12.874	13.072	13.226	13.114	12.232	77.279	15,13%	16,16%
Attività scientifiche e tecniche	7.321	7.457	7.647	7.862	7.989	7.367	45.643	8,94%	7,82%
Noleggio e viaggi	3.333	3.393	3.470	3.450	3.422	3.007	20.075	3,93%	4,27%
Amministrazione pubblica		1	1	2	1	1	6	0,00%	0,00%
Istruzione	710	738	765	812	832	778	4.635	0,91%	0,86%
Sanità e assistenza sociale	1.542	1.553	1.599	1.618	1.621	1.520	9.453	1,85%	2,09%
Sport e intrattenimento	1.757	1.788	1.859	1.889	1.920	1.696	10.909	2,14%	3,12%
Altri servizi	965	989	1.000	1.030	1.050	933	5.967	1,17%	1,14%
Attività domestica	1						1	0,00%	0,00%
Totale	83.937	85.007	87.035	88.017	87.710	78.979	510.685	100%	100%



IL CAMPIONE

Tabella 4 – Numero di aziende per dimensione e anno (Emilia-Romagna)

	Anno						Emilia-Romagna	
	2019	2020	2021	2022	2023	2024	Totale	%
Classe dimensionale UE								
Grande	750	724	831	952	972	783	5.012	0,95%
Media	3.151	3.110	3.323	3.578	3.660	3.378	20.200	3,82%
Piccola	15.672	15.218	15.820	16.511	16.691	15.385	95.297	18,01%
Micro	67.926	69.242	70.238	70.050	69.295	61.745	408.496	77,22%
Totale	87.500	88.294	90.212	91.091	90.618	81.291	529.005	100%

Tabella 6 – Numero di aziende per tipologia di bilancio e anno (Emilia-Romagna)

	Anno						Emilia-Romagna	
	2019	2020	2021	2022	2023	2024	Totale	%
Tipologia di Bilancio								
Ordinario	5.190	5.211	5.335	5.657	5.929	5.163	32.485	6,14%
Abbreviato	48.980	48.327	48.997	49.466	49.410	44.211	289.391	54,67%
Micro	33.364	34.786	35.895	36.007	35.322	32.043	207.417	39,19%
Totale	87.535	88.324	90.227	91.130	90.662	81.417	529.293	100%



IL CAMPIONE

Tabella 4 – Numero di aziende per dimensione e anno (Emilia-Romagna)

	Anno						Emilia-Romagna	
	2019	2020	2021	2022	2023	2024	Totale	%
Classe dimensionale UE								
Grande	750	724	831	952	972	783	5.012	0,95%
Media	3.151	3.110	3.323	3.578	3.660	3.378	20.200	3,82%
Piccola	15.672	15.218	15.820	16.511	16.691	15.385	95.297	18,01%
Micro	67.926	69.242	70.238	70.050	69.295	61.745	408.496	77,22%
Totale	87.500	88.294	90.212	91.091	90.618	81.291	529.005	100%

Tabella 6 – Numero di aziende per tipologia di bilancio e anno (Emilia-Romagna)

	Anno						Emilia-Romagna	
	2019	2020	2021	2022	2023	2024	Totale	%
Tipologia di Bilancio								
Ordinario	5.190	5.211	5.335	5.657	5.929	5.163	32.485	6,14%
Abbreviato	48.980	48.327	48.997	49.466	49.410	44.211	289.391	54,67%
Micro	33.364	34.786	35.895	36.007	35.322	32.043	207.417	39,19%
Totale	87.535	88.324	90.227	91.130	90.662	81.417	529.293	100%



IL CAMPIONE

Tabella 4 – Numero di aziende per dimensione e anno (Emilia-Romagna)

Classe dimensionale UE	Anno						Emilia-Romagna	
	2019	2020	2021	2022	2023	2024	Totale	%
Grande	750	724	831	952	972	783	5.012	0,95%
Media	3.151	3.110	3.323	3.578	3.660	3.378	20.200	3,82%
Piccola	15.672	15.218	15.820	16.511	16.691	15.385	95.297	18,01%
Micro	67.926	69.242	70.238	70.050	69.295	61.745	408.496	77,22%
Totale	87.500	88.294	90.212	91.091	90.618	81.291	529.005	100%

Tabella 6 – Numero di aziende per tipologia di bilancio e anno (Emilia-Romagna)

Tipologia di Bilancio	Anno						Emilia-Romagna	
	2019	2020	2021	2022	2023	2024	Totale	%
Ordinario	5.190	5.211	5.335	5.657	5.929	5.163	32.485	6,14%
Abbreviato	48.980	48.327	48.997	49.466	49.410	44.211	289.391	54,67%
Micro	33.364	34.786	35.895	36.007	35.322	32.043	207.417	39,19%
Totale	87.535	88.324	90.227	91.130	90.662	81.417	529.293	100%



IL CAMPIONE

Tabella 4 – Numero di aziende per dimensione e anno (Emilia-Romagna)

	Anno						Emilia-Romagna		FC-RN
	2019	2020	2021	2022	2023	2024	Totale	%	%
Classe dimensionale UE									
Grande	750	724	831	952	972	783	5.012	0,95%	0,76%
Media	3.151	3.110	3.323	3.578	3.660	3.378	20.200	3,82%	3,71%
Piccola	15.672	15.218	15.820	16.511	16.691	15.385	95.297	18,01%	18,94%
Micro	67.926	69.242	70.238	70.050	69.295	61.745	408.496	77,22%	76,59%
Totale	87.500	88.294	90.212	91.091	90.618	81.291	529.005	100%	100%

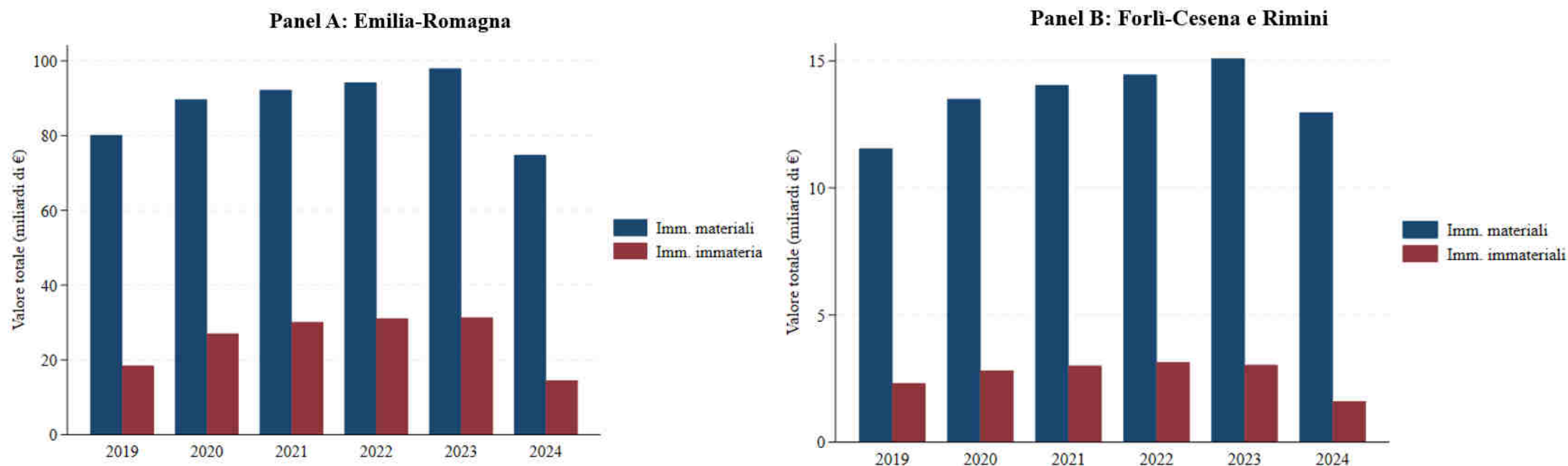
Tabella 6 – Numero di aziende per tipologia di bilancio e anno (Emilia-Romagna)

	Anno						Emilia-Romagna		FC-RN
	2019	2020	2021	2022	2023	2024	Totale	%	%
Tipologia di Bilancio									
Ordinario	5.190	5.211	5.335	5.657	5.929	5.163	32.485	6,14%	5,11%
Abbreviato	48.980	48.327	48.997	49.466	49.410	44.211	289.391	54,67%	50,65%
Micro	33.364	34.786	35.895	36.007	35.322	32.043	207.417	39,19%	44,25%
Totale	87.535	88.324	90.227	91.130	90.662	81.417	529.293	100%	100%



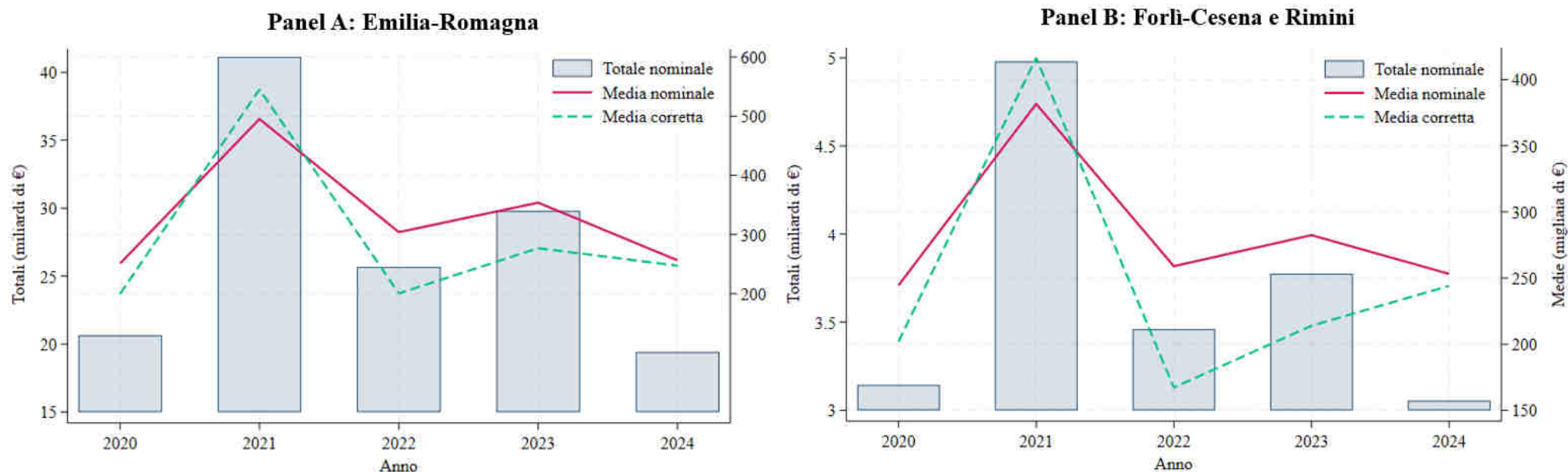
ANDAMENTO IMMOBILIZZAZIONI MATERIALI E IMMATERIALI

Figura 1: Andamento immobilizzazioni materiali e immateriali per anno



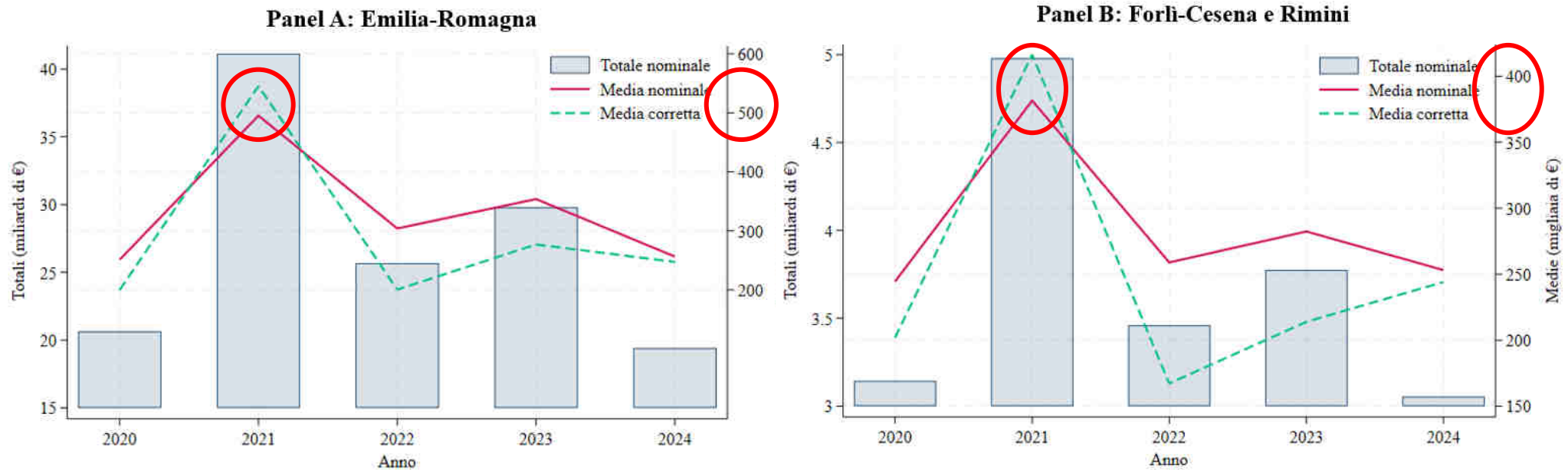
INVESTIMENTI AGGREGATI E MEDI

Figura 2 – Investimenti aggregati e medi



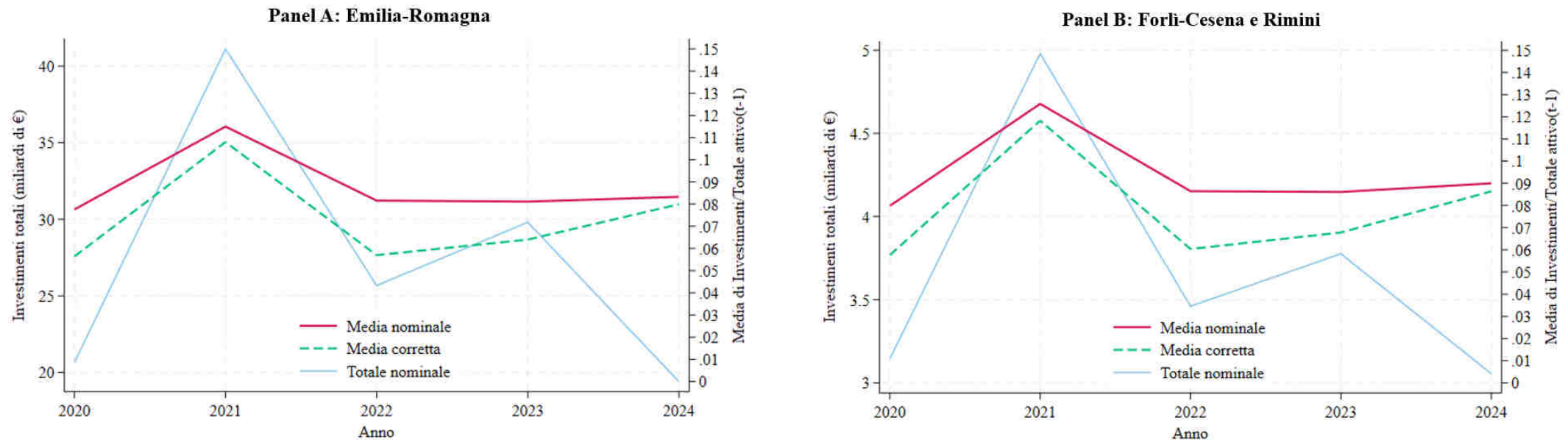
INVESTIMENTI AGGREGATI E MEDI

Figura 2 – Investimenti aggregati e medi



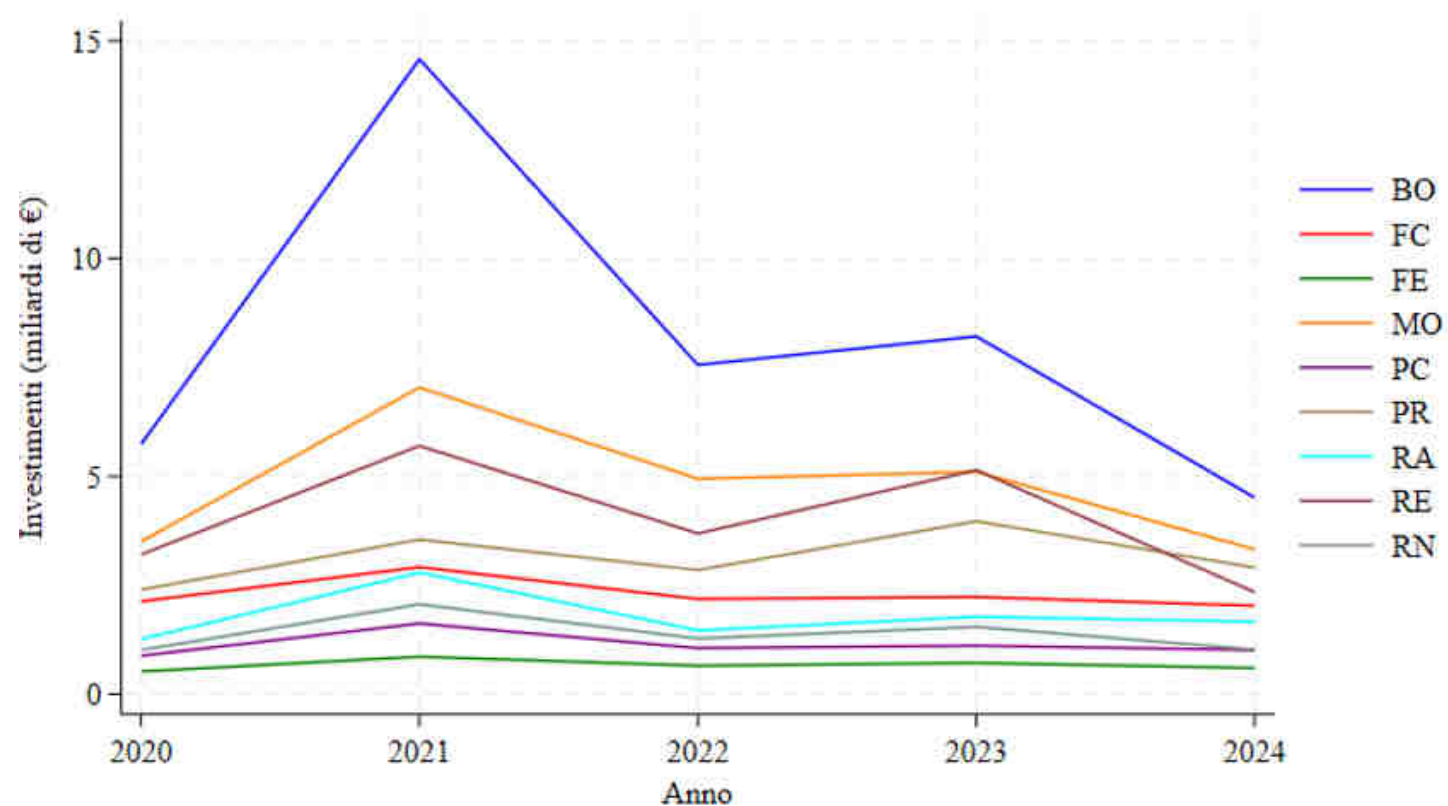
INVESTIMENTI AGGREGATI E MEDI (NORMALIZZATI PER IL TOTALE ATTIVO DELL'ANNO PRECEDENTE)

Figura 3 – Investimenti aggregati e medi normalizzati per il totale attivo



INVESTIMENTI AGGREGATI PER PROVINCIA

Figura 4 – Investimenti aggregati per provincia



INVESTIMENTI AGGREGATI PER PROVINCIA

Tabella 8 – Investimenti aggregati per provincia

	Anno					Totale	%
	2020	2021	2022	2023	2024		
Provincia							
BO	5,735	14,578	7,559	8,212	4,513	40,597	29,70%
FC	2,130	2,916	2,185	2,231	2,030	11,492	8,41%
FE	0,520	0,860	0,653	0,717	0,600	3,350	2,45%
MO	3,503	7,042	4,945	5,103	3,323	23,916	17,50%
PC	0,883	1,622	1,056	1,112	1,013	5,685	4,16%
PR	2,399	3,548	2,850	3,969	2,907	15,673	11,47%
RA	1,262	2,790	1,465	1,777	1,663	8,958	6,55%
RE	3,205	5,701	3,688	5,144	2,342	20,08	14,69%
RN	1,014	2,064	1,276	1,545	1,025	6,924	5,07%
Totale	20,652	41,121	25,677	29,81	19,416	136,675	100%

I valori sono riportati in miliardi di euro.



INVESTIMENTI AGGREGATI PER PROVINCIA

Tabella 8 – Investimenti aggregati per provincia

	Anno					Totale	%
	2020	2021	2022	2023	2024		
Provincia							
BO	5,735	14,578	7,559	8,212	4,513	40,597	29,70%
FC	2,130	2,916	2,185	2,231	2,030	11,492	8,41%
FE	0,520	0,860	0,653	0,717	0,600	3,350	2,45%
MO	3,503	7,042	4,945	5,103	3,323	23,916	17,50%
PC	0,883	1,622	1,056	1,112	1,013	5,685	4,16%
PR	2,399	3,548	2,850	3,969	2,907	15,673	11,47%
RA	1,262	2,790	1,465	1,777	1,663	8,958	6,55%
RE	3,205	5,701	3,688	5,144	2,342	20,08	14,69%
RN	1,014	2,064	1,276	1,545	1,025	6,924	5,07%
Totale	20,652	41,121	25,677	29,81	19,416	136,675	100%

7,96% }
 Perc. Obs.
 7,92% }

I valori sono riportati in miliardi di euro.



INVESTIMENTI AGGREGATI PER SETTORE

Tabella 9 – Investimenti aggregati per settore (Emilia-Romagna)

Settore ateco	Anno					Emilia-Romagna		FC-RN
	2020	2021	2022	2023	2024	Totale	%	%
Agricoltura, silvicoltura, pesca	0,592	0,687	0,608	0,681	0,713	3,281	2,41%	5,72%
Estrazione minerali	0,033	0,078	0,053	0,051	0,054	0,268	0,20%	0,05%
Attività manifatturiere	8,945	21,57	13,109	14,207	8,942	66,774	48,98%	31,58%
Elettricità, gas	0,670	0,965	0,786	1,573	0,305	4,300	3,15%	3,80%
Fornitura acqua	0,887	0,929	1,030	1,040	0,369	4,255	3,12%	2,01%
Costruzioni	0,732	1,322	0,954	1,034	1,095	5,137	3,77%	4,01%
Commercio	3,291	4,936	2,833	2,741	2,553	16,354	12,00%	21,65%
Trasporto e magazzinaggio	0,642	1,038	0,692	0,786	0,757	3,914	2,87%	2,21%
Alloggio e ristorazione	0,376	1,204	0,508	0,691	0,490	3,269	2,40%	4,12%
Informazione e comunicazione	0,786	0,749	0,607	0,731	0,535	3,409	2,50%	1,50%
Finanziarie e assicurative	-0,038	0,373	0,144	0,352	0,225	1,056	0,77%	1,54%
Attività Immobiliari	1,518	4,061	1,370	1,482	1,522	9,953	7,30%	12,75%
Attività scientifiche e tecniche	0,579	1,026	0,643	0,649	0,568	3,465	2,54%	2,61%
Noleggio e viaggi	0,870	1,056	1,323	2,710	0,404	6,363	4,67%	2,43%
Amministrazione pubblica	0,002	0,002	0,002	0,001	0,002	0,008	0,01%	0,00%
Istruzione	0,026	0,035	0,032	0,033	0,031	0,156	0,11%	0,09%
Sanità e assistenza sociale	0,243	0,405	0,293	0,318	0,270	1,529	1,12%	1,69%
Sport e intrattenimento	0,243	0,383	0,387	0,387	0,434	1,833	1,35%	1,46%
Altri servizi	0,184	0,232	0,231	0,239	0,106	0,993	0,73%	0,79%
Totale	20,579	41,050	25,606	29,707	19,376	136,316	100%	100%

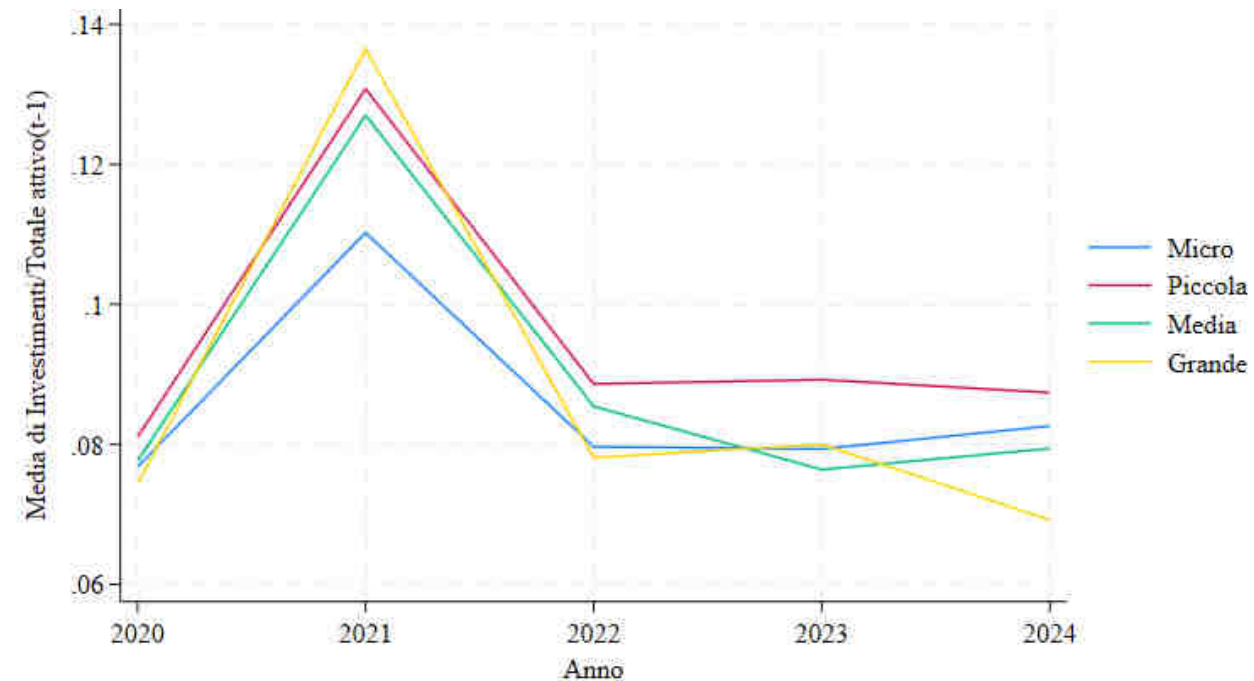
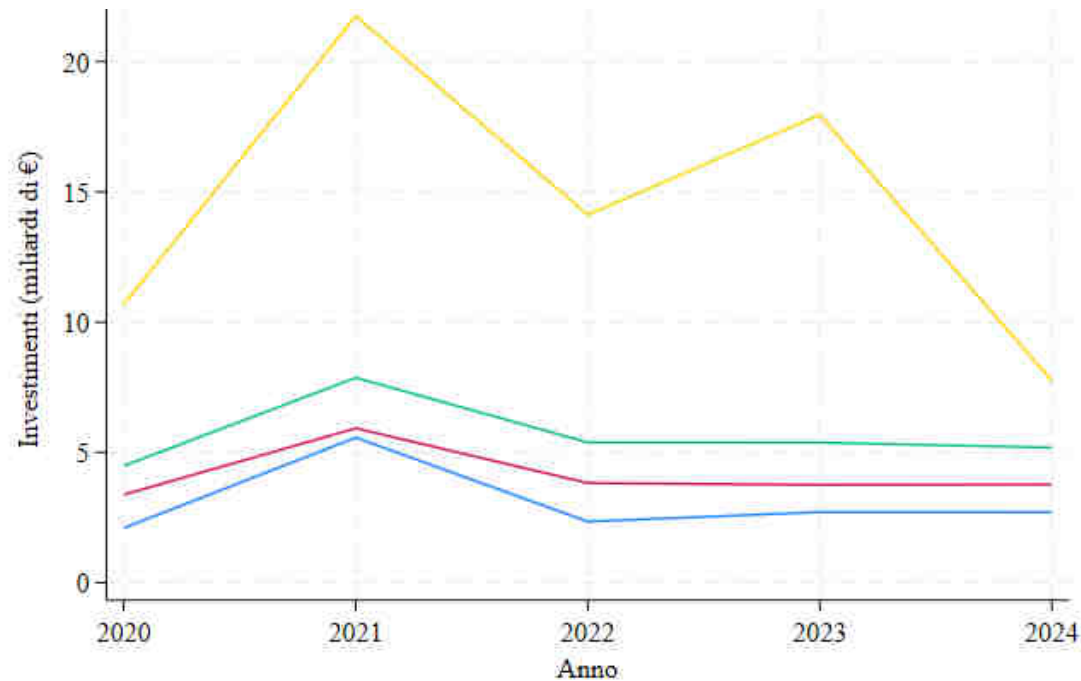
I valori sono riportati in miliardi di euro.



INVESTIMENTI AGGREGATI E MEDI PER DIMENSIONE

Figura 5 – Investimenti per dimensione

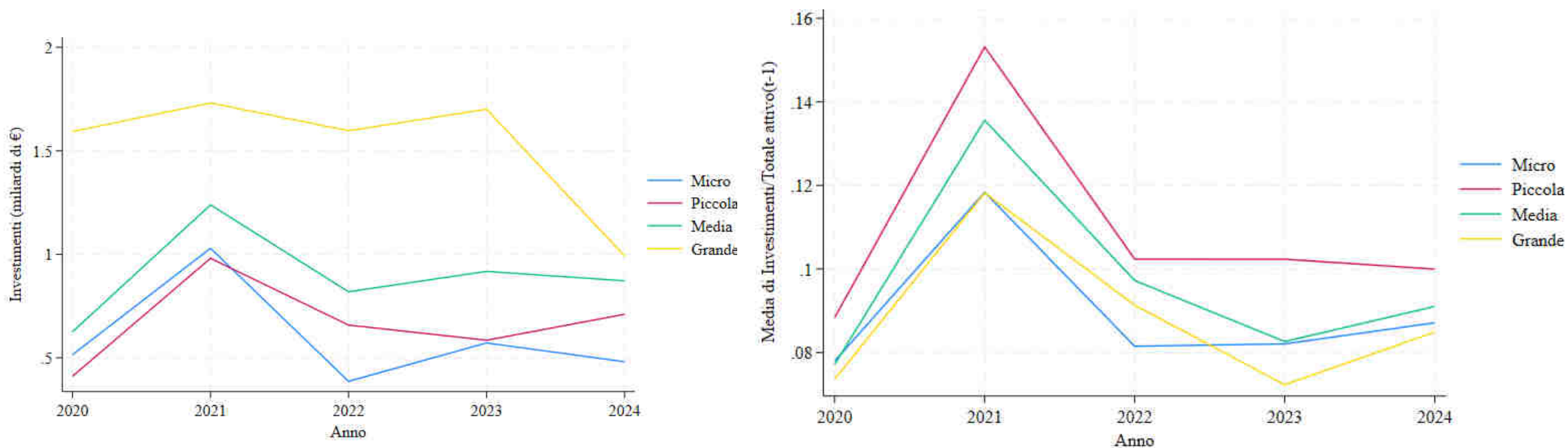
Panel A: Emilia-Romagna



INVESTIMENTI AGGREGATI E MEDI PER DIMENSIONE

Figura 5 – Investimenti per dimensione

Panel B: Forlì-Cesena e Rimini



ANALISI INVESTIMENTI: MODELLO DI REGRESSIONE

La dimensione ha un effetto positivo sugli investimenti (rapportati sul totale attivo)

Tabella 17 – Modello di regressione

	(1) Investimenti (Emilia-Romagna)	(2) Investimenti (FC-RN)
Dimensione	0.0629*** [0.00855]	0.0688*** [0.0240]
Crescita delle vendite	0.0143*** [0.00400]	0.0105 [0.0128]
Disponibilità liquide	0.0307 [0.0196]	-0.0327 [0.0418]
Leva finanziaria	0.0197*** [0.00746]	0.0205 [0.0337]
Redditività	0.0199*** [0.00712]	0.0233 [0.0207]
Impresa FE	Sì	Sì
Settore x anno FE	Sì	Sì
Osservazioni	25,056	3,386
R-quadro	0.484	0.529

Errori standard robusti tra parentesi

*** $p < 0.01$, ** $p < 0.05$, * $p < 0.1$

ANALISI INVESTIMENTI: MODELLO DI REGRESSIONE

Nel campione ER si osserva anche un effetto positivo sugli investimenti di:

- crescita dei ricavi
- indebitamento
- redditività operativa

Tabella 17 – Modello di regressione

	(1) Investimenti (Emilia-Romagna)	(2) Investimenti (FC-RN)
Dimensione	0.0629*** [0.00855]	0.0688*** [0.0240]
Crescita delle vendite	0.0143*** [0.00400]	0.0105 [0.0128]
Disponibilità liquide	0.0307 [0.0196]	-0.0327 [0.0418]
Leva finanziaria	0.0197*** [0.00746]	0.0205 [0.0337]
Redditività	0.0199*** [0.00712]	0.0233 [0.0207]
Impresa FE	Sì	Sì
Settore x anno FE	Sì	Sì
Osservazioni	25,056	3,386
R-quadro	0.484	0.529

Errori standard robusti tra parentesi

*** $p < 0.01$, ** $p < 0.05$, * $p < 0.1$

FOCUS SUL D.L. 104/2020 (ART. 110)

Misura prevista dall'Art. 110:

- Rivalutazione straordinaria di immobilizzazioni.
- Imposta sostitutiva **3%** sul maggior valore (dilazionabile in **3 rate annuali**, dal 2021).

Analisi del report (2018–2022):

- Confronto **nazionale** e **Emilia-Romagna**.
- Escluso **2020** per evitare distorsioni legate al decreto.
- Investimenti non normalizzati rispetto alla rivalutazione.

Campionamento e metodologia:

- Identificazione imprese tramite variazione della riserva di rivalutazione (2019-2020).
- Analisi testuale dei bilanci 2020 per confermare la scelta di rivalutazione.

Risultati principali:

- Rivalutazione utilizzata dall'**8,79%** delle imprese a livello **nazionale** (856.280 osservazioni).
- Percentuale più alta in **Emilia-Romagna: 12,11%** (72.542 osservazioni).



MODELLO DID

La rivalutazione ha avuto un effetto positivo sugli investimenti (rapportati sul totale attivo)

Tabella 22 – Modello Difference-in-Differences

	(1)	(2)	(3)	(4)
	Investimenti (Italia)	Investimenti (Italia)	Investimenti (Emilia-Romagna)	Investimenti (Emilia-Romagna)
Rivalutazione × Post	0.00929*** [0.000971]	0.00635*** [0.00195]	0.00745** [0.00297]	0.00204 [0.00651]
Rivalutazione × Post × Beneficio fiscale		0.00389* [0.00213]		0.00685 [0.00706]
Dimensione	0.109*** [0.00273]	0.109*** [0.00273]	0.114*** [0.00814]	0.114*** [0.00814]
Redditività	0.0259*** [0.00535]	0.0259*** [0.00534]	0.00571 [0.0180]	0.00599 [0.0181]
Crescita delle vendite	0.0230*** [0.00117]	0.0230*** [0.00117]	0.0272*** [0.00411]	0.0272*** [0.00411]
Liquidità	0.0647*** [0.00605]	0.0646*** [0.00605]	0.0427** [0.0181]	0.0425** [0.0180]
Leva Finanziaria	0.00659** [0.00276]	0.00657** [0.00276]	-0.00204 [0.00950]	-0.00193 [0.00951]
Imprese in perdita	-0.0213*** [0.00101]	-0.0213*** [0.00101]	-0.0190*** [0.00361]	-0.0189*** [0.00360]
Financial distress	0.0320*** [0.00140]	0.0320*** [0.00140]	0.0270*** [0.00428]	0.0271*** [0.00429]
IMR	0.146*** [0.00270]	0.146*** [0.00270]	0.163*** [0.0102]	0.162*** [0.0102]
Impresa FE	Si	Si	Si	Si
Settore x anno FE	Si	Si	Si	Si
Osservazioni	856,280	856,280	72,542	72,542
R-quadro	0.455	0.455	0.456	0.456
<i>Errori standard robusti tra parentesi</i>				
<i>*** p<0.01, ** p<0.05, * p<0.1</i>				



MODELLO DID

Il beneficio fiscale ha rafforzato l'effetto positivo della rivalutazione sugli investimenti (rapportati sul totale attivo).

Tabella 22 – Modello Difference-in-Differences

	(1)	(2)	(3)	(4)
	Investimenti (Italia)	Investimenti (Italia)	Investimenti (Emilia-Romagna)	Investimenti (Emilia-Romagna)
Rivalutazione × Post	0.00929*** [0.000971]	0.00635*** [0.00195]	0.00745** [0.00297]	0.00204 [0.00651]
Rivalutazione × Post × Beneficio fiscale		0.00389* [0.00213]		0.00685 [0.00706]
Dimensione	0.109*** [0.00273]	0.109*** [0.00273]	0.114*** [0.00814]	0.114*** [0.00814]
Redditività	0.0259*** [0.00535]	0.0259*** [0.00534]	0.00571 [0.0180]	0.00599 [0.0181]
Crescita delle vendite	0.0230*** [0.00117]	0.0230*** [0.00117]	0.0272*** [0.00411]	0.0272*** [0.00411]
Liquidità	0.0647*** [0.00605]	0.0646*** [0.00605]	0.0427** [0.0181]	0.0425** [0.0180]
Leva Finanziaria	0.00659** [0.00276]	0.00657** [0.00276]	-0.00204 [0.00950]	-0.00193 [0.00951]
Imprese in perdita	-0.0213*** [0.00101]	-0.0213*** [0.00101]	-0.0190*** [0.00361]	-0.0189*** [0.00360]
Financial distress	0.0320*** [0.00140]	0.0320*** [0.00140]	0.0270*** [0.00428]	0.0271*** [0.00429]
IMR	0.146*** [0.00270]	0.146*** [0.00270]	0.163*** [0.0102]	0.162*** [0.0102]
Impresa FE	Si	Si	Si	Si
Settore x anno FE	Si	Si	Si	Si
Osservazioni	856,280	856,280	72,542	72,542
R-quadro	0.455	0.455	0.456	0.456
<i>Errori standard robusti tra parentesi</i>				
<i>*** p<0.01, ** p<0.05, * p<0.1</i>				

ALCUNE CONCLUSIONI

- Forte corrispondenza nella dinamica degli investimenti tra livello regionale e locale (FC e RN)
- FC e RN rappresentano circa il 16% delle società del campione e hanno caratteristiche distintive rispetto alla regione
- In valore assoluto, sono sempre le grandi imprese a trainare gli investimenti
- La dimensione è stabilmente una determinante positiva della propensione agli investimenti, anche se le piccole e medie imprese, in particolare nelle province FC e RN, contribuiscono in modo significativo rispetto alla loro dimensione
- La legge di rivalutazione del 2020 (D.L. 104/2020) ha avuto un effetto positivo sugli investimenti



GRAZIE PER L'ATTENZIONE



APPENDICE: DEFINIZIONE DELLE VARIABILI PRINCIPALI

Variabile	Definizione
Investimenti	Variazione delle immobilizzazioni materiali e immateriali, più ammortamento delle immobilizzazioni materiali, più ammortamento delle immobilizzazioni immateriali, più altre svalutazioni delle immobilizzazioni, il tutto normalizzato per il totale attivo dell'anno precedente. Inoltre, nel caso in cui tra il 2019 e il 2020 si registri un incremento della riserva di rivalutazione ($\Delta > 0$), la misura è ulteriormente normalizzata per tale variazione della riserva di rivalutazione.
Dimensione	Logaritmo naturale del totale attivo.
Crescita delle Vendite	Il logaritmo naturale del rapporto tra ricavi nell'anno t e ricavi nell'anno $t-1$.
Redditività	EBIT rapportato al totale attivo dell'anno precedente.
Leva Finanziaria	Passività totali rapportate al totale attivo.
Liquidità	Disponibilità liquide rapportate al totale attivo dell'anno precedente.



Rimini, 11 dicembre 2025
ore 16-18

OSSERVATORIO INVESTIMENTI presentazione primo report



CAMERA DI COMMERCIO
DELLA ROMAGNA
FORLÌ-CESENA E RIMINI