



Congiuntura

Indagine sulla congiuntura
nelle imprese manifatturiere
della provincia di Rimini

2025

3° trim



CAMERA DI COMMERCIO
DELLA ROMAGNA
FORLÌ-CESENA E RIMINI



CONGIUNTURA

INDAGINE SULLA CONGIUNTURA NELLE IMPRESE MANIFATTURIERE DELLA PROVINCIA DI RIMINI

Risultati della rilevazione del

3° trimestre 2025

Per le imprese manifatturiere della provincia di Rimini gli indicatori confermano il trend non positivo delle attività manifatturiere locali, tuttavia la tendenza media sembra aver invertito la direzione da inizio anno. Performance positive si riscontrano nei comparti Legno e mobili, Chimica e plastica e Alimentare.

La flessione produttiva è trasversale a tutte le classi dimensionali d'impresa.

Questi, in sintesi, i risultati dell'ultima indagine la cui rilevazione ha coperto l'8,1% delle imprese manifatturiere locali di riferimento e il 14,0% degli addetti.

Si illustrano di seguito i principali risultati.

DINAMICA CONGIUNTURALE - RISULTATI RISPETTO AL TRIMESTRE PRECEDENTE

Per il trimestre in esame, l'8,6% dei rispondenti riporta un aumento della produzione rispetto al trimestre precedente; il 65,7% stabilità: la variazione congiunturale è pari al -3,7%, in controtendenza con il trimestre precedente (che fu positivo). Analoga la dinamica del fatturato a valori correnti (-10,3%), dove il 40,0% dei rispondenti dichiara una situazione di decremento rispetto al trimestre precedente e il 48,6% stabilità. Sovrapponibile anche la dinamica degli ordinativi interni (-6,6%), mentre quelli esteri sono tornati a crescere (+10,6%). In moderata ripresa l'occupazione (+0,8%).

DINAMICA TENDENZIALE - RISULTATI RISPETTO ALLO STESSO TRIMESTRE DELLO SCORSO ANNO

Rispetto al terzo trimestre del 2024, la produzione del Manifatturiero riminese ha manifestato una flessione dell'1,6%, in continuità con il trimestre precedente. Il periodo in esame è dunque il nono consecutivo con dinamica tendenziale negativa. A livello dei singoli comparti, la dinamica della produzione è negativa prevalentemente per i comparti Legno e Mobili (-5,6%) e dei Macchinari (-5,7%), mentre risulta positiva per Alimentare (+1,1%), Chimica (+5,4%) e Prodotti in metallo (+1,1%).

Per il fatturato, invece, il 45,7% dei rispondenti ne dichiara un aumento rispetto al medesimo trimestre del 2024; la variazione è pari al +1,6%. La crescita del fatturato si concentra nel comparto Chimica e plastica, Prodotti in metallo e Alimentare, mentre per quanto riguarda il comparto Macchinari e Legno e Mobili la dinamica è negativa.

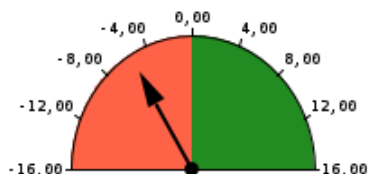
Nel contesto di cui sopra, l'indagine ha rilevato una moderata flessione degli ordinativi interni (-0,5%) e di quelli esteri (-1,9%); il dato occupazionale è, invece, sostanzialmente stabile rispetto all'anno precedente (+0,4%).

RISULTATI DELLA MEDIA DEGLI ULTIMI 12 MESI RISPETTO AI 12 MESI PRECEDENTI

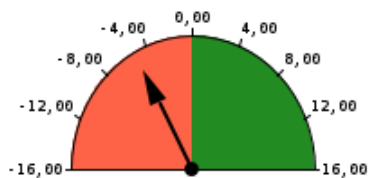
Su base annuale (media degli ultimi 12 mesi rispetto ai 12 mesi precedenti), gli indicatori confermano il trend non positivo delle attività manifatturiere locali (-5,4% la dinamica della produzione), che è entrato in terreno negativo dal primo

TOTALE MANIFATTURIERO PROVINCIALE

Variazioni percentuali medie degli ultimi 12 mesi rispetto ai 12 mesi precedenti (VP12)



(-5,4) PRODUZIONE



(-5,1) FATTURATO



(+2,8) ORDINI INTERNI



(-0,3) ORDINI ESTERI



(-0,3) OCCUPAZIONE

Numero di giornate lavorative per trimestre

	2023	2024	2025
1° trim	64	64	62
2° trim	61	62	61
3° trim	60	65	65
4° trim	61	63	63
Anno	246	254	251

trimestre del 2024. Tuttavia, la tendenza media sembra aver invertito la direzione da inizio anno. Con riferimento ai principali comparti del Manifatturiero riminese, essi appaiono in negativo, fatta eccezione per Legno e mobili (+1,1%), Chimica e plastica (+2,2%) e Alimentare (+4,2%). Variazioni della produzione inferiori alla media del Manifatturiero provinciale, invece, per Macchinari (-10,4%) e Abbigliamento e accessori (-12,1%).

Nel periodo in esame si è registrato una contestuale flessione del fatturato a valori correnti (-5,1%) comune sostanzialmente a tutti i comparti del Manifatturiero provinciale, fatta eccezione per Alimentare (+3,6%), Chimica e plastica (+5,5%) e Prodotti in metallo (+2,5%). Variazioni delle vendite inferiori alla media del Manifatturiero provinciale per Macchinari (-10,9%) e Abbigliamento e accessori (-12,7%).

La percentuale media dei ricavi generati all'estero (per esportazioni) si è attestata al 41,9% del fatturato complessivo. Il comparto del Manifatturiero riminese maggiormente orientato all'export si conferma quello dei Macchinari (comprensivo delle attività di meccanica ed elettronica), con più del 60,0%.

La domanda interna ha segnato un'espansione media annua del 2,8%, mentre quella estera (che costituisce il 45,8% del totale ordinativi), è rimasta sostanzialmente stabile.

I livelli occupazionali medi sui 12 mesi appaiono anch'essi sostanzialmente stabili (-0,3%).

PROSPETTIVE

Le prospettive delle imprese rispondenti per i prossimi mesi del 2025 sono di una rilevante espansione per quanto riguarda produzione, fatturato e ordinativi (interni ed esteri), a fronte di una sostanziale stabilità dei livelli occupazionali.

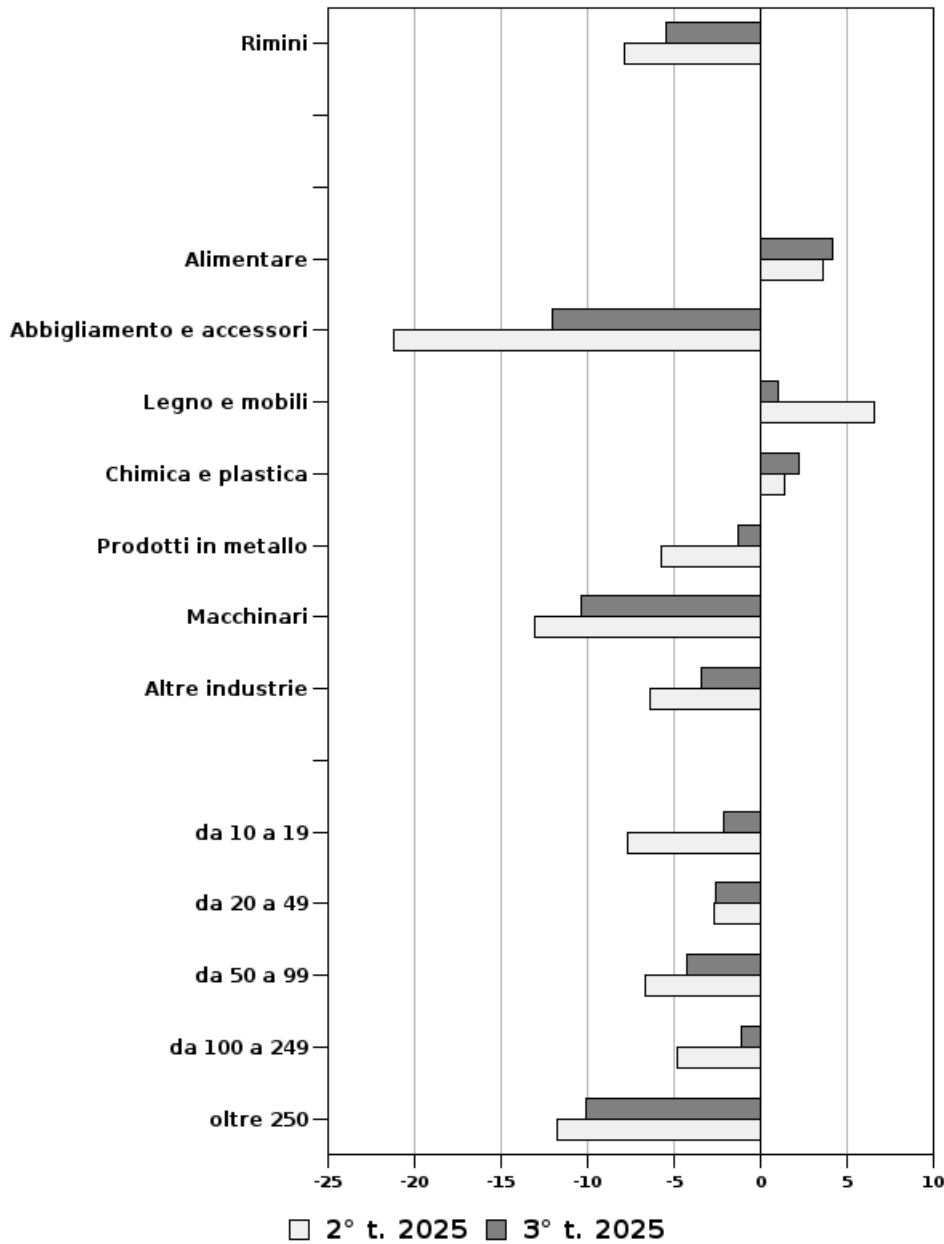
AVVERTENZA METODOLOGICA

Il presente report espone le elaborazioni dell'indagine congiunturale delle imprese manifatturiere della provincia di Rimini con più di 9 addetti, al terzo trimestre del 2025. La presente indagine, dalla quale sono escluse le imprese con meno di 10 addetti, è di tipo congiunturale e non considera le variazioni strutturali dei settori determinate dalla dinamica di iscrizioni e cessazioni delle imprese; i dati di struttura, settoriali e dimensionali, sono utilizzati esclusivamente nella ponderazione dei risultati raccolti e vengono aggiornati annualmente.

Sebbene il campione di analisi possa ritenersi significativo in termini di rappresentatività dell'universo di riferimento, la contenuta numerosità delle osservazioni valide a livello settoriale potrebbe non rendere pienamente attendibili i risultati interpretati in tale contesto che, pertanto, necessitano di una particolare cautela nella lettura e nella diffusione (cfr. pag. 6 e segg.).

PRODUZIONE

variazioni percentuali medie degli ultimi 12 mesi
rispetto ai 12 mesi precedenti (VP12)



SEZIONE A

Indagine sulla congiuntura nelle imprese manifatturiere della provincia di Rimini
Rilevazione del 3° trimestre 2025

Area: **Provincia di Rimini**
Settore: **Totale manifatturiero**
Classe: **da 10 addetti ed oltre**

Fenomeno	valore rilevato	Imprese in aumento (%)	Imprese stabili (%)	Imprese in diminuzione (%)	Numero dati validi	Grado di copertura (% addetti)	Intervallo di confidenza
variazione percentuale rispetto al trimestre precedente (VPtp)							
PRODUZIONE	-3,7	8,6	65,7	25,7	15	7,4	-
FATTURATO	-10,3	11,4	48,6	40,0	18	7,7	-
ORDINI INTERNI	-6,8	5,7	71,4	22,9	11	4,5	-
ORDINI ESTERI	10,6	8,6	82,9	8,6	11	4,5	-
OCCUPAZIONE	0,8	22,9	65,7	11,4	35	14,0	-
valore del trimestre in esame (VAtc)							
Vendite all'estero - % sul totale	37,7	-	-	-	35	14,0	-
Ore lavorate per operaio	363,5	-	-	-	35	14,0	-
Ore di CIG per operaio	5,5	-	-	-	35	14,0	-
variazione percentuale rispetto allo stesso trimestre dello scorso anno (VPsa)							
PRODUZIONE	-1,6	48,6	17,1	34,3	35	14,0	-
FATTURATO	1,6	45,7	11,4	42,9	35	14,0	-
ORDINI INTERNI	-0,5	22,9	51,4	25,7	29	10,9	-
ORDINI ESTERI	-1,9	22,9	65,7	11,4	29	10,9	-
OCCUPAZIONE	0,4	41,9	22,6	35,5	31	13,3	-
variazione percentuale prevista per il trimestre seguente rispetto al trimestre in esame (VPpr)							
PRODUZIONE	10,2	25,7	68,6	5,7	12	5,8	-
FATTURATO	15,3	31,4	60,0	8,6	15	7,3	-
ORDINI INTERNI	15,7	25,7	71,4	2,9	13	6,2	-
ORDINI ESTERI	10,3	20,0	80,0	0,0	14	6,3	-
OCCUPAZIONE	-0,0	5,7	80,0	14,3	35	14,0	-
variazione percentuale media ultimi 12 mesi rispetto ai 12 mesi precedenti (VP12)							
PRODUZIONE	-5,4	-	-	-	-	-	-
FATTURATO	-5,1	-	-	-	-	-	-
ORDINI INTERNI	2,8	-	-	-	-	-	-
ORDINI ESTERI	-0,3	-	-	-	-	-	-
OCCUPAZIONE	-0,3	-	-	-	-	-	-
valore medio ultimi 12 mesi (VA12)							
Vendite all'estero - % sul totale	41,9	-	-	-	-	-	-
Ore lavorate per operaio	396,4	-	-	-	-	-	-
Ore di CIG per operaio	15,8	-	-	-	-	-	-
variazione percentuale media nell'anno corrente rispetto allo stesso periodo dell'anno scorso (VPpm)							
PRODUZIONE	-5,6	-	-	-	-	-	-
FATTURATO	-4,6	-	-	-	-	-	-
ORDINI INTERNI	-3,2	-	-	-	-	-	-
ORDINI ESTERI	-7,2	-	-	-	-	-	-
OCCUPAZIONE	-0,2	-	-	-	-	-	-
valore medio nell'anno corrente (VApm)							
Vendite all'estero - % sul totale	41,6	-	-	-	-	-	-
Ore lavorate per operaio	384,3	-	-	-	-	-	-
Ore di CIG per operaio	12,3	-	-	-	-	-	-

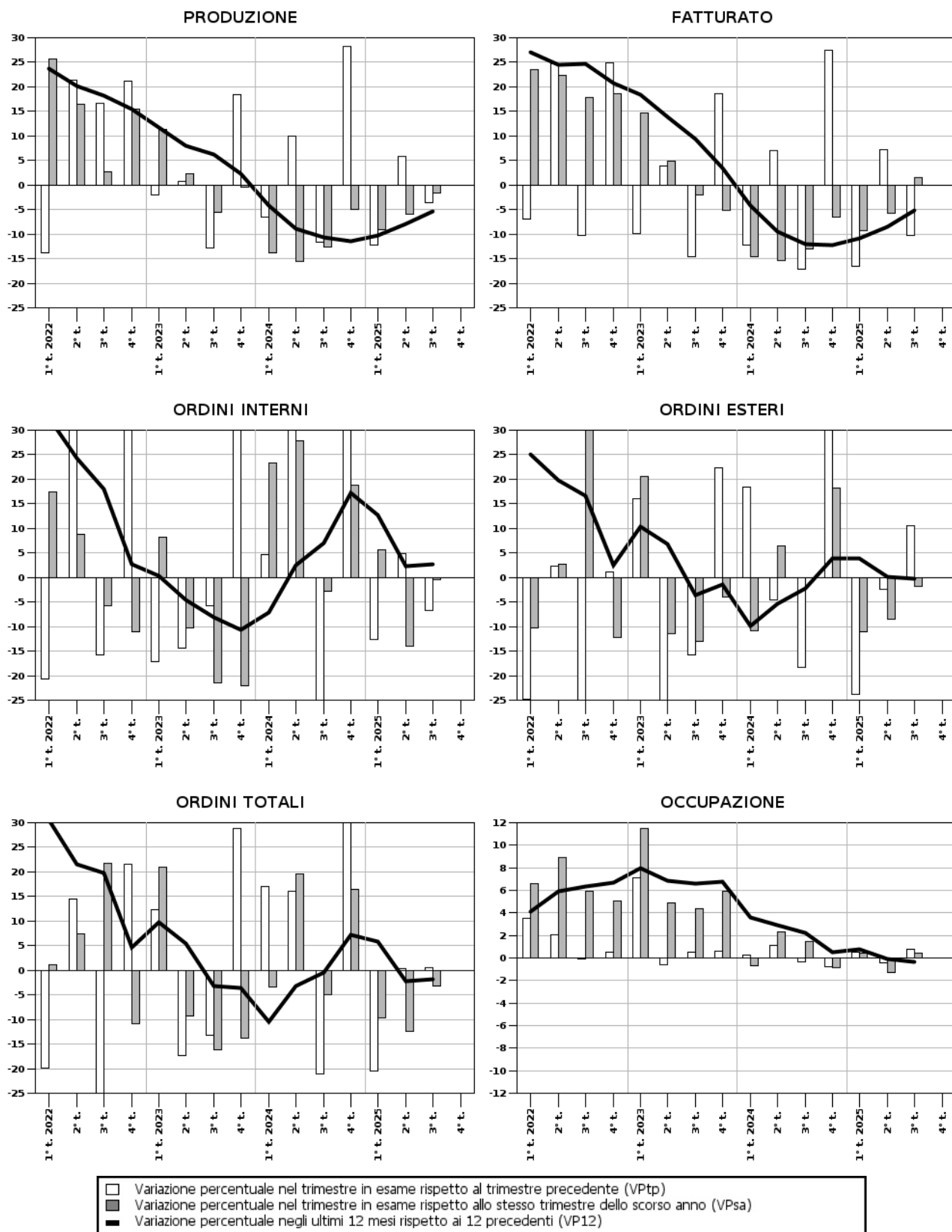
SEZIONE A

Indagine sulla congiuntura nelle imprese manifatturiere della provincia di Rimini
Rilevazione del 3° trimestre 2025

Area: **Provincia di Rimini**

Settore: **Totale manifatturiero**

Classe: **da 10 addetti ed oltre**



SEZIONE A

Indagine sulla congiuntura nelle imprese manifatturiere della provincia di Rimini
Rilevazione del **3° trimestre 2025**

Area: **Provincia di Rimini**

Settore: **Alimentare**

Classe: **da 10 addetti ed oltre**

Fenomeno	valore rilevato	Imprese in aumento (%)	Imprese stabili (%)	Imprese in diminuzione (%)	Numero dati validi	Grado di copertura (% addetti)	Intervallo di confidenza
variazione percentuale rispetto al trimestre precedente (VPtp)							
PRODUZIONE	0,8	12,5	87,5	0,0	3	6,5	-
FATTURATO	7,0	25,0	62,5	12,5	3	6,5	-
ORDINI INTERNI	-4,0	12,5	75,0	12,5	3	6,5	-
ORDINI ESTERI	-3,8	12,5	75,0	12,5	3	6,5	-
OCCUPAZIONE	3,0	25,0	50,0	25,0	8	25,6	-
valore del trimestre in esame (VAtc)							
Vendite all'estero - % sul totale	32,1	-	-	-	8	25,6	-
Ore lavorate per operaio	392,3	-	-	-	8	25,6	-
Ore di CIG per operaio	0,0	-	-	-	8	25,6	-
variazione percentuale rispetto allo stesso trimestre dello scorso anno (VPsa)							
PRODUZIONE	1,1	62,5	12,5	25,0	8	25,6	-
FATTURATO	6,3	62,5	0,0	37,5	8	25,6	-
ORDINI INTERNI	3,4	62,5	25,0	12,5	8	25,6	-
ORDINI ESTERI	12,2	50,0	37,5	12,5	8	25,6	-
OCCUPAZIONE	6,6	57,1	28,6	14,3	7	24,9	-
variazione percentuale prevista per il trimestre seguente rispetto al trimestre in esame (VPpr)							
PRODUZIONE	2,8	25,0	75,0	0,0	3	6,5	-
FATTURATO	3,5	25,0	75,0	0,0	3	6,5	-
ORDINI INTERNI	2,8	25,0	75,0	0,0	3	6,5	-
ORDINI ESTERI	1,7	25,0	75,0	0,0	3	6,5	-
OCCUPAZIONE	0,4	12,5	87,5	0,0	8	25,6	-
variazione percentuale media ultimi 12 mesi rispetto ai 12 mesi precedenti (VP12)							
PRODUZIONE	4,2	-	-	-	-	-	-
FATTURATO	3,6	-	-	-	-	-	-
ORDINI INTERNI	1,1	-	-	-	-	-	-
ORDINI ESTERI	9,9	-	-	-	-	-	-
OCCUPAZIONE	3,3	-	-	-	-	-	-
valore medio ultimi 12 mesi (VA12)							
Vendite all'estero - % sul totale	28,5	-	-	-	-	-	-
Ore lavorate per operaio	391,2	-	-	-	-	-	-
Ore di CIG per operaio	0,0	-	-	-	-	-	-
variazione percentuale media nell'anno corrente rispetto allo stesso periodo dell'anno scorso (VPpm)							
PRODUZIONE	1,5	-	-	-	-	-	-
FATTURATO	3,0	-	-	-	-	-	-
ORDINI INTERNI	0,4	-	-	-	-	-	-
ORDINI ESTERI	12,6	-	-	-	-	-	-
OCCUPAZIONE	3,9	-	-	-	-	-	-
valore medio nell'anno corrente (VApm)							
Vendite all'estero - % sul totale	30,4	-	-	-	-	-	-
Ore lavorate per operaio	373,9	-	-	-	-	-	-
Ore di CIG per operaio	0,0	-	-	-	-	-	-

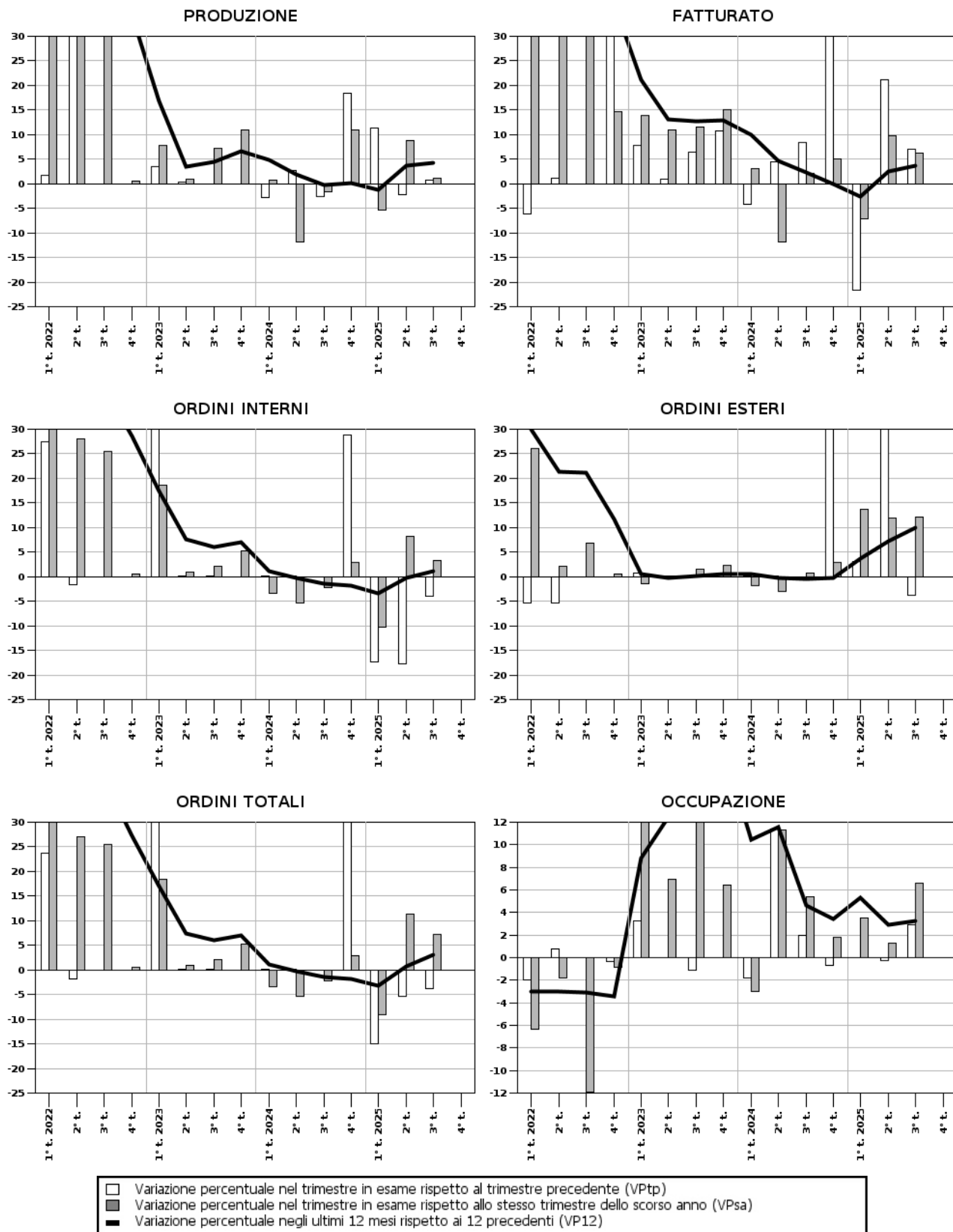
SEZIONE A

Indagine sulla congiuntura nelle imprese manifatturiere della provincia di Rimini
Rilevazione del 3° trimestre 2025

Area: **Provincia di Rimini**

Settore: **Alimentare**

Classe: **da 10 addetti ed oltre**



SEZIONE A

Indagine sulla congiuntura nelle imprese manifatturiere della provincia di Rimini
Rilevazione del 3° trimestre 2025

Area: **Provincia di Rimini**

Settore: **Abbigliamento e accessori**

Classe: **da 10 addetti ed oltre**

Fenomeno	valore rilevato	Imprese in aumento (%)	Imprese stabili (%)	Imprese in diminuzione (%)	Numero dati validi	Grado di copertura (% addetti)	Intervallo di confidenza
variazione percentuale rispetto al trimestre precedente (VPtp)							
PRODUZIONE	null	0,0	100,0	0,0	0	0,0	-
FATTURATO	null	0,0	100,0	0,0	0	0,0	-
ORDINI INTERNI	null	0,0	100,0	0,0	0	0,0	-
ORDINI ESTERI	null	0,0	100,0	0,0	0	0,0	-
OCCUPAZIONE	0,0	0,0	100,0	0,0	3	3,4	-
valore del trimestre in esame (VAtc)							
Vendite all'estero - % sul totale	0,7	-	-	-	3	3,4	-
Ore lavorate per operaio	375,0	-	-	-	3	3,4	-
Ore di CIG per operaio	0,0	-	-	-	3	3,4	-
variazione percentuale rispetto allo stesso trimestre dello scorso anno (VPsa)							
PRODUZIONE	22,7	33,3	66,7	0,0	3	3,4	-
FATTURATO	20,2	33,3	33,3	33,3	3	3,4	-
ORDINI INTERNI	0,0	0,0	100,0	0,0	3	3,4	-
ORDINI ESTERI	0,0	0,0	100,0	0,0	3	3,4	-
OCCUPAZIONE	-6,2	33,3	0,0	66,7	3	3,4	-
variazione percentuale prevista per il trimestre seguente rispetto al trimestre in esame (VPpr)							
PRODUZIONE	null	0,0	100,0	0,0	0	0,0	-
FATTURATO	null	0,0	100,0	0,0	0	0,0	-
ORDINI INTERNI	null	0,0	100,0	0,0	0	0,0	-
ORDINI ESTERI	null	0,0	100,0	0,0	0	0,0	-
OCCUPAZIONE	0,0	0,0	100,0	0,0	3	3,4	-
variazione percentuale media ultimi 12 mesi rispetto ai 12 mesi precedenti (VP12)							
PRODUZIONE	-12,1	-	-	-	-	-	-
FATTURATO	-12,7	-	-	-	-	-	-
ORDINI INTERNI	-9,4	-	-	-	-	-	-
ORDINI ESTERI	-5,6	-	-	-	-	-	-
OCCUPAZIONE	-9,9	-	-	-	-	-	-
valore medio ultimi 12 mesi (VA12)							
Vendite all'estero - % sul totale	17,8	-	-	-	-	-	-
Ore lavorate per operaio	361,0	-	-	-	-	-	-
Ore di CIG per operaio	38,1	-	-	-	-	-	-
variazione percentuale media nell'anno corrente rispetto allo stesso periodo dell'anno scorso (VPpm)							
PRODUZIONE	-9,6	-	-	-	-	-	-
FATTURATO	-9,9	-	-	-	-	-	-
ORDINI INTERNI	-14,1	-	-	-	-	-	-
ORDINI ESTERI	-3,0	-	-	-	-	-	-
OCCUPAZIONE	-6,4	-	-	-	-	-	-
valore medio nell'anno corrente (VApm)							
Vendite all'estero - % sul totale	14,9	-	-	-	-	-	-
Ore lavorate per operaio	347,8	-	-	-	-	-	-
Ore di CIG per operaio	41,9	-	-	-	-	-	-

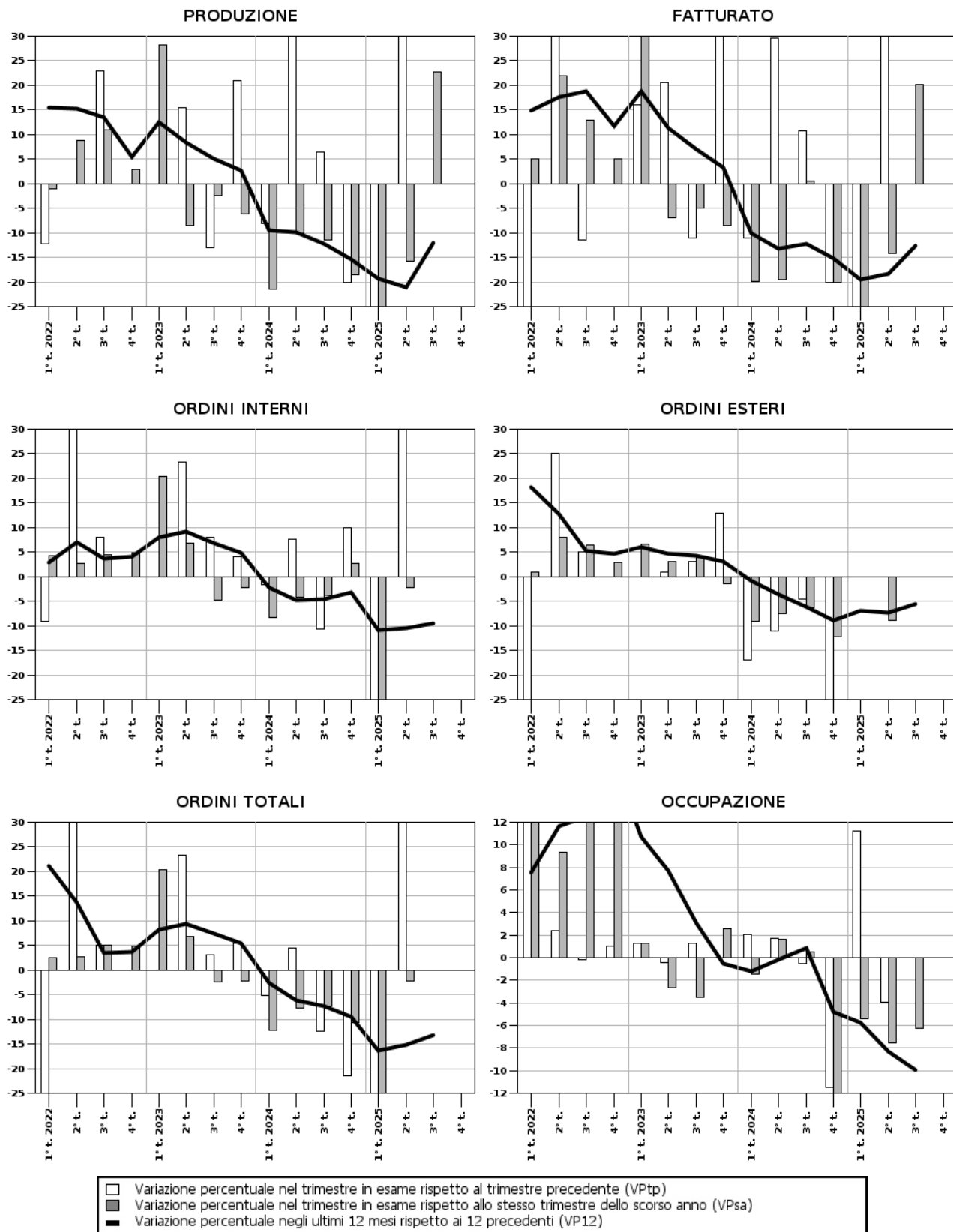
SEZIONE A

Indagine sulla congiuntura nelle imprese manifatturiere della provincia di Rimini
Rilevazione del 3° trimestre 2025

Area: **Provincia di Rimini**

Settore: **Abbigliamento e accessori**

Classe: **da 10 addetti ed oltre**



SEZIONE A

Indagine sulla congiuntura nelle imprese manifatturiere della provincia di Rimini
Rilevazione del **3° trimestre 2025**

Area: **Provincia di Rimini**

Settore: **Legno e mobili**

Classe: **da 10 addetti ed oltre**

Fenomeno	valore rilevato	Imprese in aumento (%)	Imprese stabili (%)	Imprese in diminuzione (%)	Numero dati validi	Grado di copertura (% addetti)	Intervallo di confidenza
variazione percentuale rispetto al trimestre precedente (VPtp)							
PRODUZIONE	-9,8	14,3	42,9	42,9	4	18,5	-
FATTURATO	-18,0	14,3	28,6	57,1	5	20,4	-
ORDINI INTERNI	-20,5	0,0	57,1	42,9	3	14,6	-
ORDINI ESTERI	24,1	14,3	71,4	14,3	3	14,6	-
OCCUPAZIONE	0,9	28,6	71,4	0,0	7	30,0	-
valore del trimestre in esame (VAtc)							
Vendite all'estero - % sul totale	15,9	-	-	-	7	30,0	-
Ore lavorate per operaio	352,8	-	-	-	7	30,0	-
Ore di CIG per operaio	0,0	-	-	-	7	30,0	-
variazione percentuale rispetto allo stesso trimestre dello scorso anno (VPsa)							
PRODUZIONE	-5,6	28,6	14,3	57,1	7	30,0	-
FATTURATO	-6,5	28,6	14,3	57,1	7	30,0	-
ORDINI INTERNI	-5,2	0,0	57,1	42,9	6	26,1	-
ORDINI ESTERI	10,0	14,3	71,4	14,3	6	26,1	-
OCCUPAZIONE	1,9	50,0	50,0	0,0	6	22,9	-
variazione percentuale prevista per il trimestre seguente rispetto al trimestre in esame (VPpr)							
PRODUZIONE	10,1	28,6	71,4	0,0	2	6,5	-
FATTURATO	20,6	42,9	57,1	0,0	3	14,6	-
ORDINI INTERNI	11,3	42,9	57,1	0,0	3	14,6	-
ORDINI ESTERI	36,8	28,6	71,4	0,0	3	14,6	-
OCCUPAZIONE	-3,0	0,0	71,4	28,6	7	30,0	-
variazione percentuale media ultimi 12 mesi rispetto ai 12 mesi precedenti (VP12)							
PRODUZIONE	1,1	-	-	-	-	-	-
FATTURATO	-3,1	-	-	-	-	-	-
ORDINI INTERNI	2,2	-	-	-	-	-	-
ORDINI ESTERI	0,2	-	-	-	-	-	-
OCCUPAZIONE	1,9	-	-	-	-	-	-
valore medio ultimi 12 mesi (VA12)							
Vendite all'estero - % sul totale	22,1	-	-	-	-	-	-
Ore lavorate per operaio	392,7	-	-	-	-	-	-
Ore di CIG per operaio	0,0	-	-	-	-	-	-
variazione percentuale media nell'anno corrente rispetto allo stesso periodo dell'anno scorso (VPpm)							
PRODUZIONE	-1,8	-	-	-	-	-	-
FATTURATO	-4,0	-	-	-	-	-	-
ORDINI INTERNI	0,7	-	-	-	-	-	-
ORDINI ESTERI	2,2	-	-	-	-	-	-
OCCUPAZIONE	1,5	-	-	-	-	-	-
valore medio nell'anno corrente (VApm)							
Vendite all'estero - % sul totale	21,9	-	-	-	-	-	-
Ore lavorate per operaio	385,5	-	-	-	-	-	-
Ore di CIG per operaio	0,0	-	-	-	-	-	-

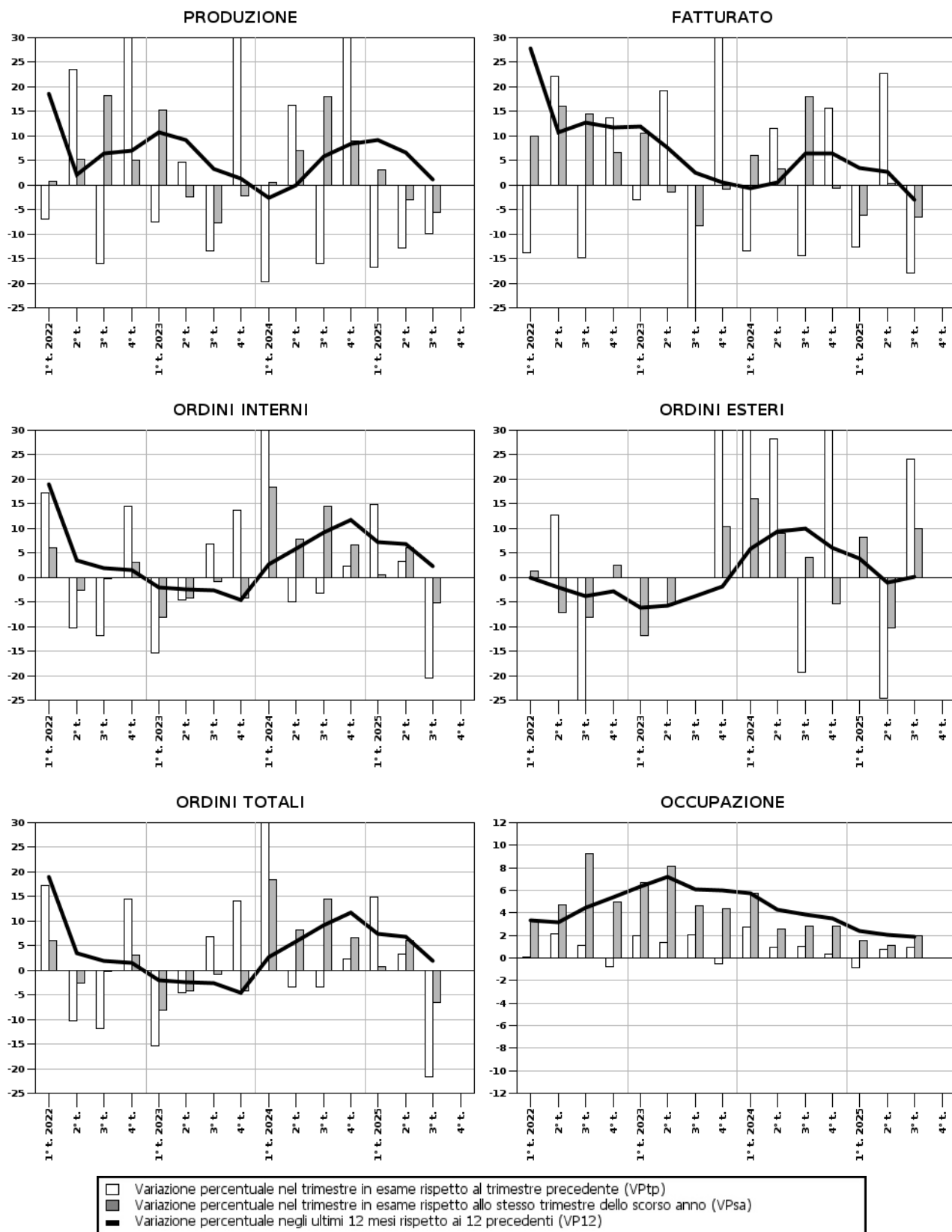
SEZIONE A

Indagine sulla congiuntura nelle imprese manifatturiere della provincia di Rimini
Rilevazione del 3° trimestre 2025

Area: **Provincia di Rimini**

Settore: **Legno e mobili**

Classe: **da 10 addetti ed oltre**



SEZIONE A

Indagine sulla congiuntura nelle imprese manifatturiere della provincia di Rimini
Rilevazione del **3° trimestre 2025**

Area: **Provincia di Rimini**
Settore: **Chimica e plastica**
Classe: **da 10 addetti ed oltre**

Fenomeno	valore rilevato	Imprese in aumento (%)	Imprese stabili (%)	Imprese in diminuzione (%)	Numero dati validi	Grado di copertura (% addetti)	Intervallo di confidenza
variazione percentuale rispetto al trimestre precedente (VPtp)							
PRODUZIONE	37,0	33,3	66,7	0,0	1	19,7	-
FATTURATO	32,2	33,3	66,7	0,0	1	19,7	-
ORDINI INTERNI	null	0,0	100,0	0,0	0	0,0	-
ORDINI ESTERI	null	0,0	100,0	0,0	0	0,0	-
OCCUPAZIONE	5,1	33,3	66,7	0,0	3	25,3	-
valore del trimestre in esame (VAtc)							
Vendite all'estero - % sul totale	6,5	-	-	-	3	25,3	-
Ore lavorate per operaio	387,3	-	-	-	3	25,3	-
Ore di CIG per operaio	16,8	-	-	-	3	25,3	-
variazione percentuale rispetto allo stesso trimestre dello scorso anno (VPsa)							
PRODUZIONE	5,4	33,3	33,3	33,3	3	25,3	-
FATTURATO	15,3	33,3	33,3	33,3	3	25,3	-
ORDINI INTERNI	-2,8	0,0	66,7	33,3	2	5,6	-
ORDINI ESTERI	4,0	33,3	66,7	0,0	2	5,6	-
OCCUPAZIONE	6,1	50,0	0,0	50,0	2	22,0	-
variazione percentuale prevista per il trimestre seguente rispetto al trimestre in esame (VPpr)							
PRODUZIONE	null	0,0	100,0	0,0	0	0,0	-
FATTURATO	100,0	33,3	66,7	0,0	1	19,7	-
ORDINI INTERNI	null	0,0	100,0	0,0	0	0,0	-
ORDINI ESTERI	null	0,0	100,0	0,0	0	0,0	-
OCCUPAZIONE	5,1	33,3	66,7	0,0	3	25,3	-
variazione percentuale media ultimi 12 mesi rispetto ai 12 mesi precedenti (VP12)							
PRODUZIONE	2,2	-	-	-	-	-	-
FATTURATO	5,5	-	-	-	-	-	-
ORDINI INTERNI	-7,5	-	-	-	-	-	-
ORDINI ESTERI	1,0	-	-	-	-	-	-
OCCUPAZIONE	6,4	-	-	-	-	-	-
valore medio ultimi 12 mesi (VA12)							
Vendite all'estero - % sul totale	15,6	-	-	-	-	-	-
Ore lavorate per operaio	386,7	-	-	-	-	-	-
Ore di CIG per operaio	5,1	-	-	-	-	-	-
variazione percentuale media nell'anno corrente rispetto allo stesso periodo dell'anno scorso (VPpm)							
PRODUZIONE	3,6	-	-	-	-	-	-
FATTURATO	6,9	-	-	-	-	-	-
ORDINI INTERNI	-7,2	-	-	-	-	-	-
ORDINI ESTERI	-4,1	-	-	-	-	-	-
OCCUPAZIONE	5,9	-	-	-	-	-	-
valore medio nell'anno corrente (VApm)							
Vendite all'estero - % sul totale	5,7	-	-	-	-	-	-
Ore lavorate per operaio	382,1	-	-	-	-	-	-
Ore di CIG per operaio	6,8	-	-	-	-	-	-

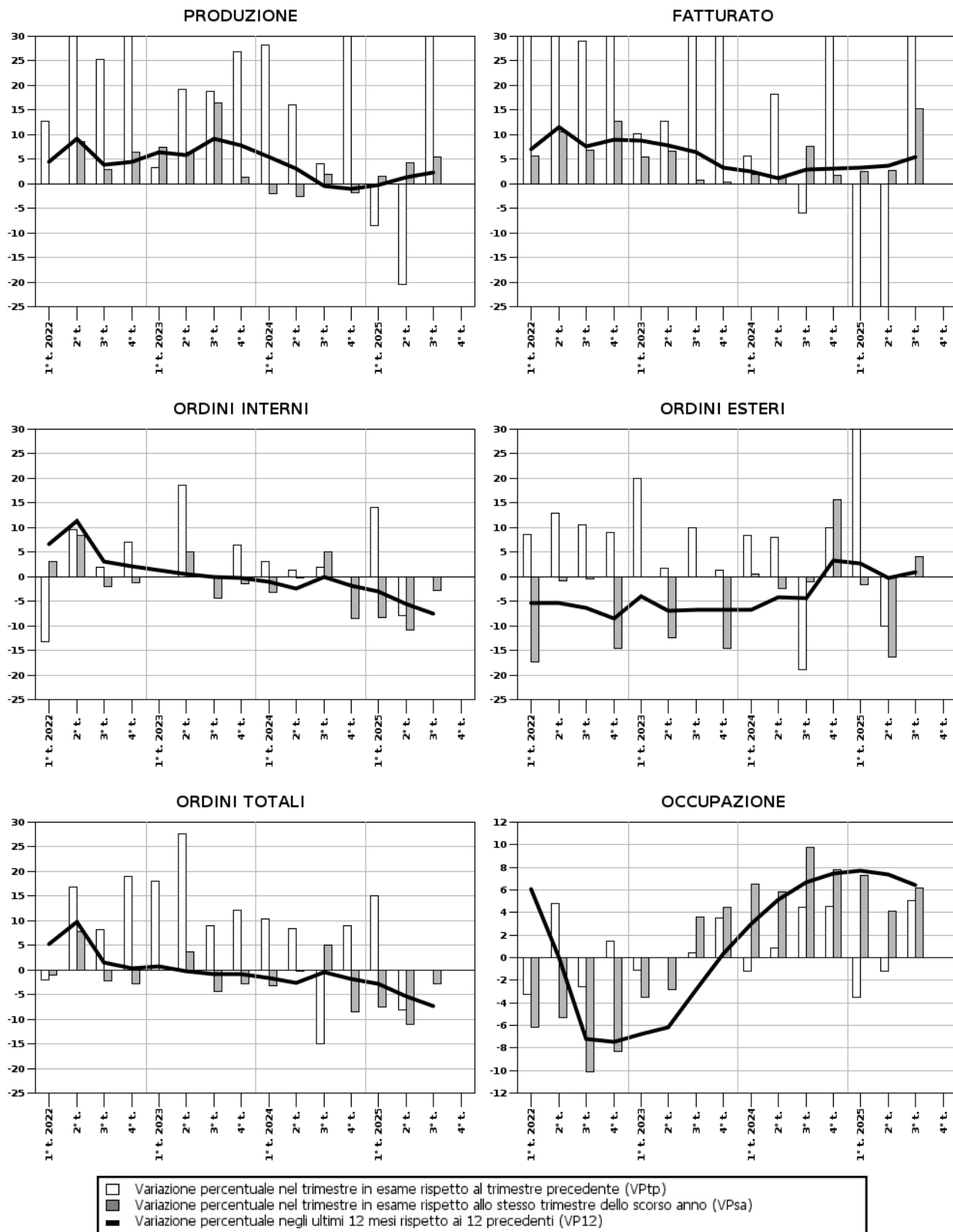
SEZIONE A

Indagine sulla congiuntura nelle imprese manifatturiere della provincia di Rimini
Rilevazione del 3° trimestre 2025

Area: **Provincia di Rimini**

Settore: **Chimica e plastica**

Classe: **da 10 addetti ed oltre**



SEZIONE A

Indagine sulla congiuntura nelle imprese manifatturiere della provincia di Rimini
Rilevazione del 3° trimestre 2025

Area: **Provincia di Rimini**
Settore: **Prodotti in metallo**
Classe: **da 10 addetti ed oltre**

Fenomeno	valore rilevato	Imprese in aumento (%)	Imprese stabili (%)	Imprese in diminuzione (%)	Numero dati validi	Grado di copertura (% addetti)	Intervallo di confidenza
variazione percentuale rispetto al trimestre precedente (VPtp)							
PRODUZIONE	-2,2	0,0	83,3	16,7	2	2,8	-
FATTURATO	-20,7	0,0	33,3	66,7	4	4,2	-
ORDINI INTERNI	-26,0	0,0	83,3	16,7	1	0,6	-
ORDINI ESTERI	0,0	0,0	100,0	0,0	1	0,6	-
OCCUPAZIONE	2,1	33,3	50,0	16,7	6	13,2	-
valore del trimestre in esame (VAtc)							
Vendite all'estero - % sul totale	5,7	-	-	-	6	13,2	-
Ore lavorate per operaio	369,4	-	-	-	6	13,2	-
Ore di CIG per operaio	2,2	-	-	-	6	13,2	-
variazione percentuale rispetto allo stesso trimestre dello scorso anno (VPsa)							
PRODUZIONE	1,1	66,7	0,0	33,3	6	13,2	-
FATTURATO	5,1	83,3	0,0	16,7	6	13,2	-
ORDINI INTERNI	7,7	33,3	66,7	0,0	3	9,6	-
ORDINI ESTERI	0,5	16,7	83,3	0,0	3	9,6	-
OCCUPAZIONE	1,1	33,3	16,7	50,0	6	13,2	-
variazione percentuale prevista per il trimestre seguente rispetto al trimestre in esame (VPpr)							
PRODUZIONE	-0,7	16,7	66,7	16,7	2	2,8	-
FATTURATO	-2,0	16,7	50,0	33,3	3	3,1	-
ORDINI INTERNI	0,0	0,0	100,0	0,0	2	2,8	-
ORDINI ESTERI	0,0	0,0	100,0	0,0	3	3,8	-
OCCUPAZIONE	-0,3	0,0	83,3	16,7	6	13,2	-
variazione percentuale media ultimi 12 mesi rispetto ai 12 mesi precedenti (VP12)							
PRODUZIONE	-1,3	-	-	-	-	-	-
FATTURATO	2,5	-	-	-	-	-	-
ORDINI INTERNI	15,0	-	-	-	-	-	-
ORDINI ESTERI	-0,3	-	-	-	-	-	-
OCCUPAZIONE	-2,0	-	-	-	-	-	-
valore medio ultimi 12 mesi (VA12)							
Vendite all'estero - % sul totale	8,1	-	-	-	-	-	-
Ore lavorate per operaio	406,9	-	-	-	-	-	-
Ore di CIG per operaio	6,8	-	-	-	-	-	-
variazione percentuale media nell'anno corrente rispetto allo stesso periodo dell'anno scorso (VPpm)							
PRODUZIONE	-1,8	-	-	-	-	-	-
FATTURATO	3,5	-	-	-	-	-	-
ORDINI INTERNI	9,5	-	-	-	-	-	-
ORDINI ESTERI	-1,1	-	-	-	-	-	-
OCCUPAZIONE	-0,8	-	-	-	-	-	-
valore medio nell'anno corrente (VApm)							
Vendite all'estero - % sul totale	8,7	-	-	-	-	-	-
Ore lavorate per operaio	404,5	-	-	-	-	-	-
Ore di CIG per operaio	0,7	-	-	-	-	-	-

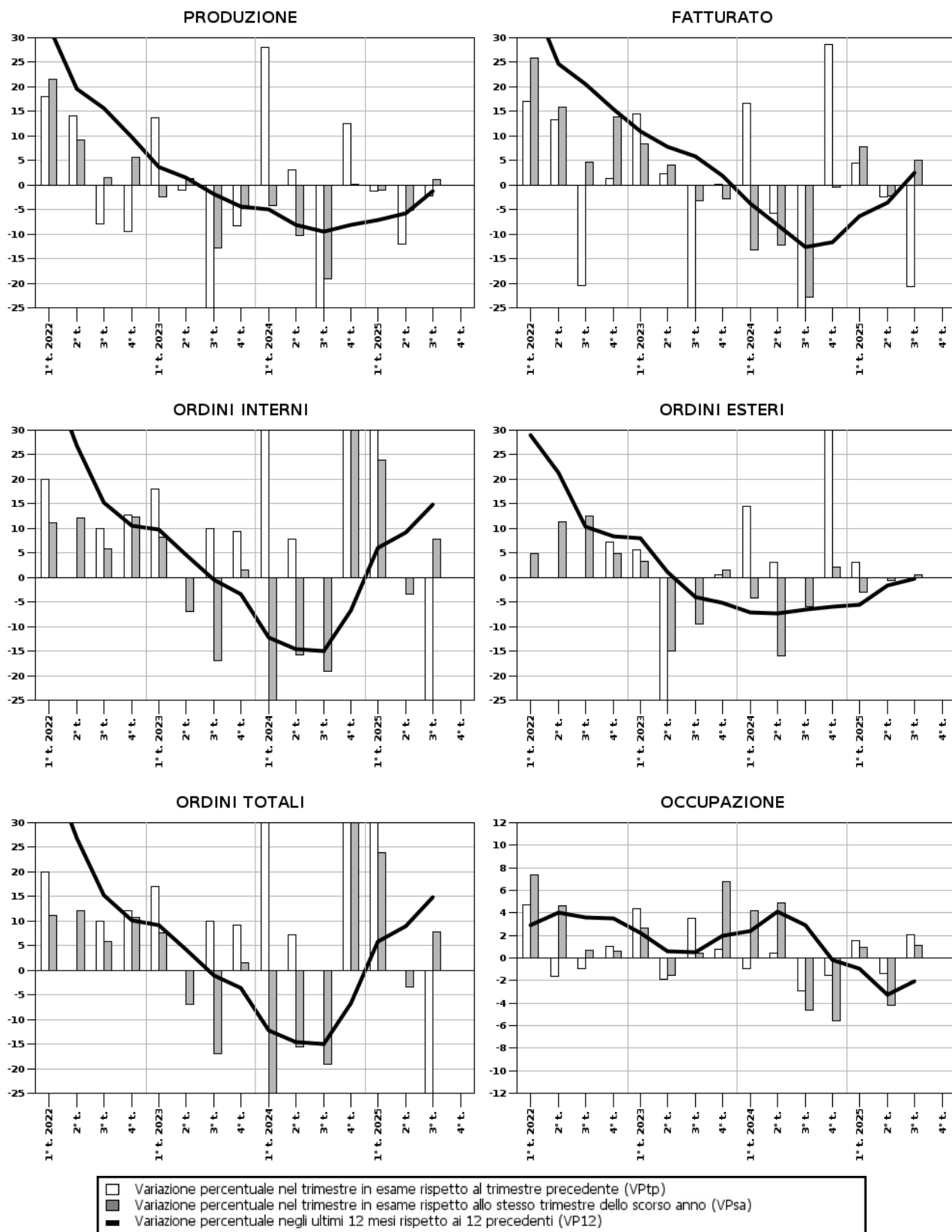
SEZIONE A

Indagine sulla congiuntura nelle imprese manifatturiere della provincia di Rimini
Rilevazione del 3° trimestre 2025

Area: **Provincia di Rimini**

Settore: **Prodotti in metallo**

Classe: **da 10 addetti ed oltre**



SEZIONE A

Indagine sulla congiuntura nelle imprese manifatturiere della provincia di Rimini
Rilevazione del **3° trimestre 2025**

Area: **Provincia di Rimini**
Settore: **Macchinari**
Classe: **da 10 addetti ed oltre**

Fenomeno	valore rilevato	Imprese in aumento (%)	Imprese stabili (%)	Imprese in diminuzione (%)	Numero dati validi	Grado di copertura (% addetti)	Intervallo di confidenza
variazione percentuale rispetto al trimestre precedente (VPtp)							
PRODUZIONE	-6,8	0,0	40,0	60,0	3	6,4	-
FATTURATO	-12,2	0,0	40,0	60,0	3	6,4	-
ORDINI INTERNI	-2,5	20,0	40,0	40,0	3	6,4	-
ORDINI ESTERI	15,1	20,0	60,0	20,0	3	6,4	-
OCCUPAZIONE	-0,0	20,0	80,0	0,0	5	8,9	-
valore del trimestre in esame (VAtc)							
Vendite all'estero - % sul totale	57,0	-	-	-	5	8,9	-
Ore lavorate per operaio	346,4	-	-	-	5	8,9	-
Ore di CIG per operaio	8,6	-	-	-	5	8,9	-
variazione percentuale rispetto allo stesso trimestre dello scorso anno (VPsa)							
PRODUZIONE	-5,7	60,0	0,0	40,0	5	8,9	-
FATTURATO	-1,4	40,0	0,0	60,0	5	8,9	-
ORDINI INTERNI	-2,1	20,0	20,0	60,0	5	8,9	-
ORDINI ESTERI	-8,1	20,0	40,0	40,0	5	8,9	-
OCCUPAZIONE	-0,0	50,0	25,0	25,0	4	8,7	-
variazione percentuale prevista per il trimestre seguente rispetto al trimestre in esame (VPpr)							
PRODUZIONE	15,6	60,0	40,0	0,0	3	6,4	-
FATTURATO	16,2	60,0	40,0	0,0	3	6,4	-
ORDINI INTERNI	24,8	60,0	40,0	0,0	3	6,4	-
ORDINI ESTERI	14,5	40,0	60,0	0,0	3	6,4	-
OCCUPAZIONE	-0,2	0,0	80,0	20,0	5	8,9	-
variazione percentuale media ultimi 12 mesi rispetto ai 12 mesi precedenti (VP12)							
PRODUZIONE	-10,4	-	-	-	-	-	-
FATTURATO	-10,9	-	-	-	-	-	-
ORDINI INTERNI	2,8	-	-	-	-	-	-
ORDINI ESTERI	-2,4	-	-	-	-	-	-
OCCUPAZIONE	0,3	-	-	-	-	-	-
valore medio ultimi 12 mesi (VA12)							
Vendite all'estero - % sul totale	62,0	-	-	-	-	-	-
Ore lavorate per operaio	404,3	-	-	-	-	-	-
Ore di CIG per operaio	17,6	-	-	-	-	-	-
variazione percentuale media nell'anno corrente rispetto allo stesso periodo dell'anno scorso (VPpm)							
PRODUZIONE	-9,3	-	-	-	-	-	-
FATTURATO	-9,8	-	-	-	-	-	-
ORDINI INTERNI	-6,5	-	-	-	-	-	-
ORDINI ESTERI	-15,2	-	-	-	-	-	-
OCCUPAZIONE	0,4	-	-	-	-	-	-
valore medio nell'anno corrente (VApm)							
Vendite all'estero - % sul totale	61,4	-	-	-	-	-	-
Ore lavorate per operaio	383,5	-	-	-	-	-	-
Ore di CIG per operaio	9,7	-	-	-	-	-	-

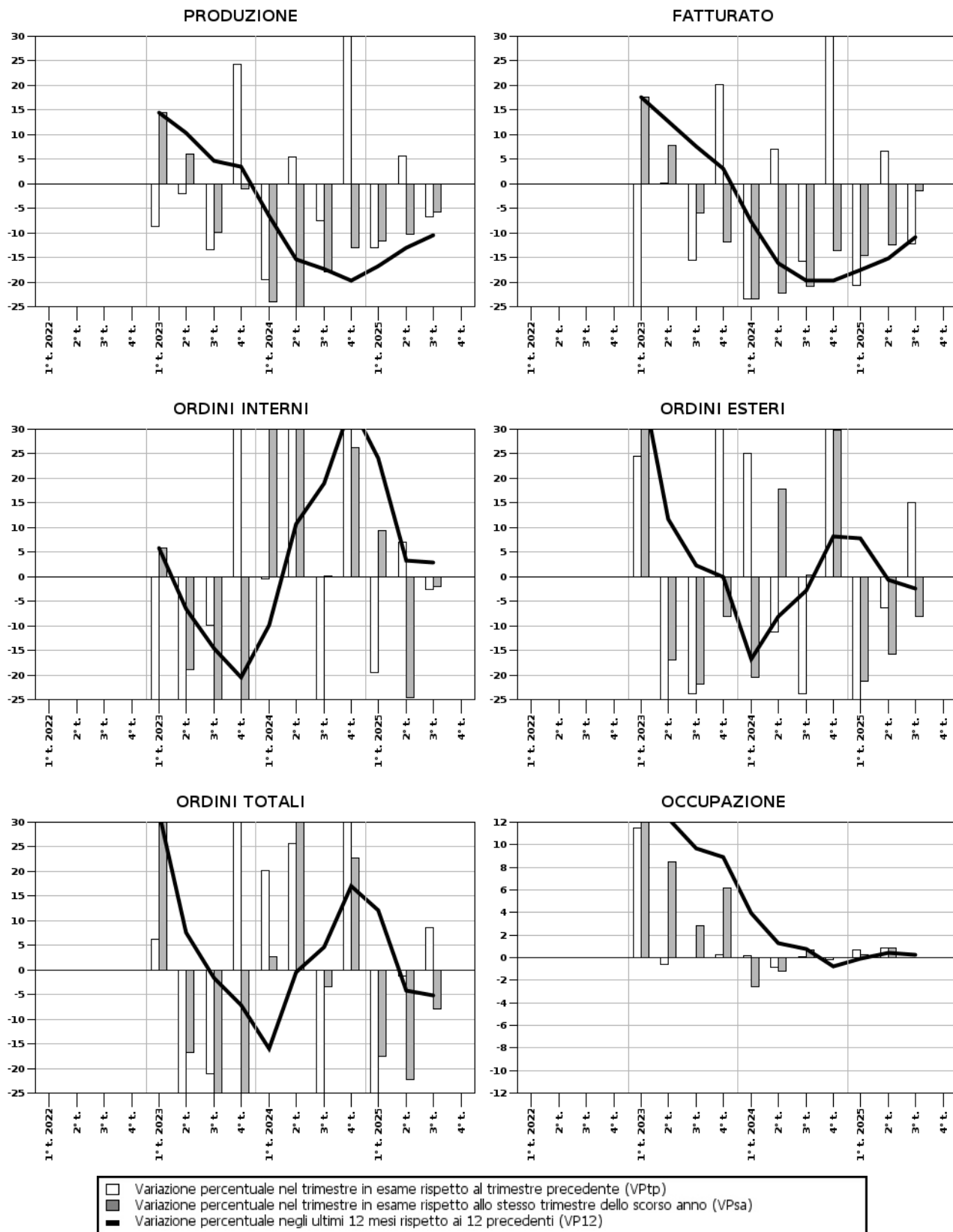
SEZIONE A

Indagine sulla congiuntura nelle imprese manifatturiere della provincia di Rimini
Rilevazione del 3° trimestre 2025

Area: **Provincia di Rimini**

Settore: **Macchinari**

Classe: **da 10 addetti ed oltre**



SEZIONE A

Indagine sulla congiuntura nelle imprese manifatturiere della provincia di Rimini
Rilevazione del 3° trimestre 2025

Area: **Provincia di Rimini**
Settore: **Altre industrie**
Classe: **da 10 addetti ed oltre**

Fenomeno	valore rilevato	Imprese in aumento (%)	Imprese stabili (%)	Imprese in diminuzione (%)	Numero dati validi	Grado di copertura (% addetti)	Intervallo di confidenza
variazione percentuale rispetto al trimestre precedente (VPtp)							
PRODUZIONE	-20,2	0,0	33,3	66,7	2	13,8	-
FATTURATO	-24,3	0,0	33,3	66,7	2	13,8	-
ORDINI INTERNI	-26,1	0,0	66,7	33,3	1	0,7	-
ORDINI ESTERI	0,0	0,0	100,0	0,0	1	0,7	-
OCCUPAZIONE	-3,4	0,0	66,7	33,3	3	17,7	-
valore del trimestre in esame (VAtc)							
Vendite all'estero - % sul totale	58,0	-	-	-	3	17,7	-
Ore lavorate per operaio	390,3	-	-	-	3	17,7	-
Ore di CIG per operaio	1,9	-	-	-	3	17,7	-
variazione percentuale rispetto allo stesso trimestre dello scorso anno (VPsa)							
PRODUZIONE	2,5	33,3	33,3	33,3	3	17,7	-
FATTURATO	-6,1	0,0	33,3	66,7	3	17,7	-
ORDINI INTERNI	-6,5	0,0	66,7	33,3	2	4,6	-
ORDINI ESTERI	0,0	0,0	100,0	0,0	2	4,6	-
OCCUPAZIONE	-11,0	0,0	0,0	100,0	3	17,7	-
variazione percentuale prevista per il trimestre seguente rispetto al trimestre in esame (VPpr)							
PRODUZIONE	-0,7	33,3	33,3	33,3	2	13,8	-
FATTURATO	-4,8	33,3	33,3	33,3	2	13,8	-
ORDINI INTERNI	-4,8	33,3	33,3	33,3	2	13,8	-
ORDINI ESTERI	4,1	33,3	66,7	0,0	2	13,8	-
OCCUPAZIONE	-0,3	0,0	66,7	33,3	3	17,7	-
variazione percentuale media ultimi 12 mesi rispetto ai 12 mesi precedenti (VP12)							
PRODUZIONE	-3,5	-	-	-	-	-	-
FATTURATO	-4,1	-	-	-	-	-	-
ORDINI INTERNI	-2,8	-	-	-	-	-	-
ORDINI ESTERI	3,0	-	-	-	-	-	-
OCCUPAZIONE	-7,2	-	-	-	-	-	-
valore medio ultimi 12 mesi (VA12)							
Vendite all'estero - % sul totale	54,7	-	-	-	-	-	-
Ore lavorate per operaio	372,6	-	-	-	-	-	-
Ore di CIG per operaio	52,3	-	-	-	-	-	-
variazione percentuale media nell'anno corrente rispetto allo stesso periodo dell'anno scorso (VPpm)							
PRODUZIONE	-5,5	-	-	-	-	-	-
FATTURATO	-5,3	-	-	-	-	-	-
ORDINI INTERNI	-2,8	-	-	-	-	-	-
ORDINI ESTERI	1,3	-	-	-	-	-	-
OCCUPAZIONE	-9,6	-	-	-	-	-	-
valore medio nell'anno corrente (VApm)							
Vendite all'estero - % sul totale	57,3	-	-	-	-	-	-
Ore lavorate per operaio	375,5	-	-	-	-	-	-
Ore di CIG per operaio	63,7	-	-	-	-	-	-

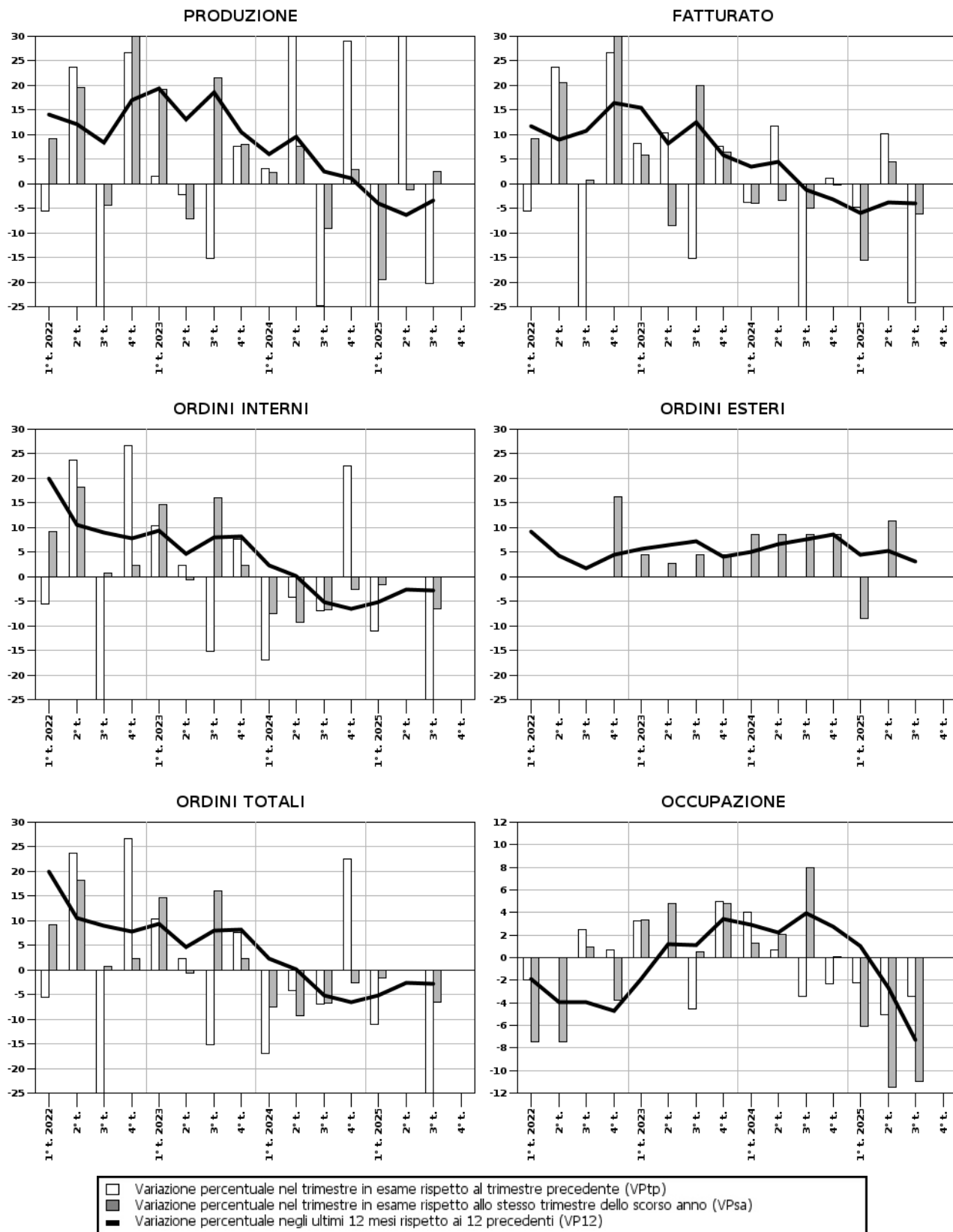
SEZIONE A

Indagine sulla congiuntura nelle imprese manifatturiere della provincia di Rimini
Rilevazione del 3° trimestre 2025

Area: **Provincia di Rimini**

Settore: **Altre industrie**

Classe: **da 10 addetti ed oltre**



SEZIONE B

Indagine sulla congiuntura nelle imprese manifatturiere della provincia di Rimini
Rilevazione del 3° trimestre 2025

PRODUZIONE

variazione percentuale rispetto al trimestre precedente (VPtp)

Valori provinciali

Provincia	valore rilevato	Imprese in aumento (%)	Imprese stabili (%)	Imprese in diminuzione (%)	Numero dati validi	Grado di copertura (% addetti)	Intervallo di confidenza
Rimini	-3,7	8,6	65,7	25,7	15	7,4	-

Valori per Comprensorio geografico

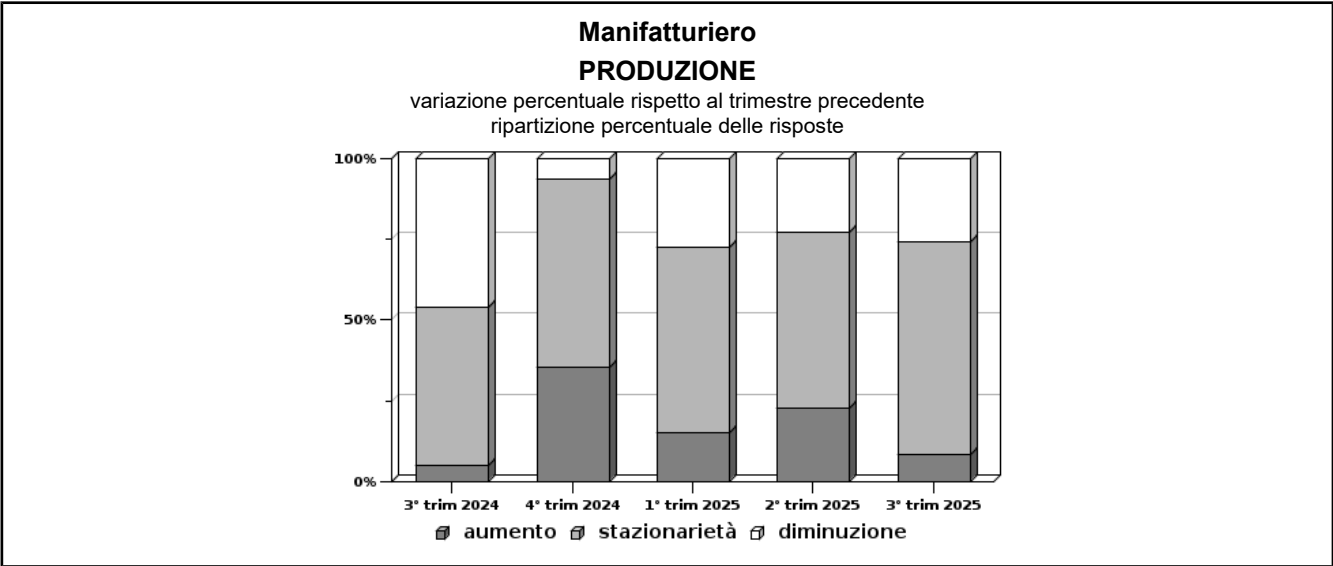
Comprensorio	valore rilevato	Imprese in aumento (%)	Imprese stabili (%)	Imprese in diminuzione (%)	Numero dati validi	Grado di copertura (% addetti)	Intervallo di confidenza
Compr. di Rimini	-3,7	8,6	65,7	25,7	15	7,4	-

Valori per Settore di attività

Settore	valore rilevato	Imprese in aumento (%)	Imprese stabili (%)	Imprese in diminuzione (%)	Numero dati validi	Grado di copertura (% addetti)	Intervallo di confidenza
Alimentare	0,8	12,5	87,5	0,0	3	6,5	-
Abbigliamento e accessori	null	0,0	100,0	0,0	0	0,0	-
Legno e mobili	-9,8	14,3	42,9	42,9	4	18,5	-
Chimica e plastica	37,0	33,3	66,7	0,0	1	19,7	-
Prodotti in metallo	-2,2	0,0	83,3	16,7	2	2,8	-
Macchinari	-6,8	0,0	40,0	60,0	3	6,4	-
Altre industrie	-20,2	0,0	33,3	66,7	2	13,8	-

Valori per Classe di Addetti

Classe addetti	valore rilevato	Imprese in aumento (%)	Imprese stabili (%)	Imprese in diminuzione (%)	Numero dati validi	Grado di copertura (% addetti)	Intervallo di confidenza
da 10 a 19	-3,6	8,3	75,0	16,7	4	1,9	-
da 20 a 49	-0,2	10,0	70,0	20,0	4	4,8	-
da 50 a 99	-6,0	0,0	60,0	40,0	3	7,4	-
da 100 a 249	4,1	16,7	50,0	33,3	3	16,9	-
oltre 250	-7,0	0,0	50,0	50,0	1	6,3	-



SEZIONE B

Indagine sulla congiuntura nelle imprese manifatturiere della provincia di Rimini
Rilevazione del 3° trimestre 2025

PRODUZIONE

variazione percentuale rispetto allo stesso trimestre dello scorso anno (VPsa)

Valori provinciali

Provincia	valore rilevato	Imprese in aumento (%)	Imprese stabili (%)	Imprese in diminuzione (%)	Numero dati validi	Grado di copertura (% addetti)	Intervallo di confidenza
Rimini	-1,6	48,6	17,1	34,3	35	14,0	-

Valori per Comprensorio geografico

Comprensorio	valore rilevato	Imprese in aumento (%)	Imprese stabili (%)	Imprese in diminuzione (%)	Numero dati validi	Grado di copertura (% addetti)	Intervallo di confidenza
Compr. di Rimini	-1,6	48,6	17,1	34,3	35	14,0	-

Valori per Settore di attività

Settore	valore rilevato	Imprese in aumento (%)	Imprese stabili (%)	Imprese in diminuzione (%)	Numero dati validi	Grado di copertura (% addetti)	Intervallo di confidenza
Alimentare	1,1	62,5	12,5	25,0	8	25,6	-
Abbigliamento e accessori	22,7	33,3	66,7	0,0	3	3,4	-
Legno e mobili	-5,6	28,6	14,3	57,1	7	30,0	-
Chimica e plastica	5,4	33,3	33,3	33,3	3	25,3	-
Prodotti in metallo	1,1	66,7	0,0	33,3	6	13,2	-
Macchinari	-5,7	60,0	0,0	40,0	5	8,9	-
Altre industrie	2,5	33,3	33,3	33,3	3	17,7	-

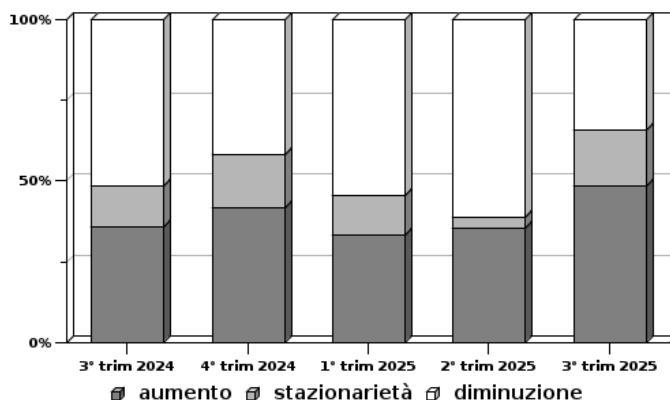
Valori per Classe di Addetti

Classe addetti	valore rilevato	Imprese in aumento (%)	Imprese stabili (%)	Imprese in diminuzione (%)	Numero dati validi	Grado di copertura (% addetti)	Intervallo di confidenza
da 10 a 19	5,9	58,3	16,7	25,0	12	5,3	-
da 20 a 49	-2,3	30,0	20,0	50,0	10	11,6	-
da 50 a 99	1,1	40,0	40,0	20,0	5	11,9	-
da 100 a 249	2,5	66,7	0,0	33,3	6	30,7	-
oltre 250	-9,4	50,0	0,0	50,0	2	11,3	-

Manifatturiero

PRODUZIONE

variazione percentuale rispetto allo stesso trimestre dello scorso anno
ripartizione percentuale delle risposte



SEZIONE B

Indagine sulla congiuntura nelle imprese manifatturiere della provincia di Rimini
Rilevazione del 3° trimestre 2025

FATTURATO

variazione percentuale rispetto al trimestre precedente (VPtp)

Valori provinciali

Provincia	valore rilevato	Imprese in aumento (%)	Imprese stabili (%)	Imprese in diminuzione (%)	Numero dati validi	Grado di copertura (% addetti)	Intervallo di confidenza
Rimini	-10,3	11,4	48,6	40,0	18	7,7	-

Valori per Comprensorio geografico

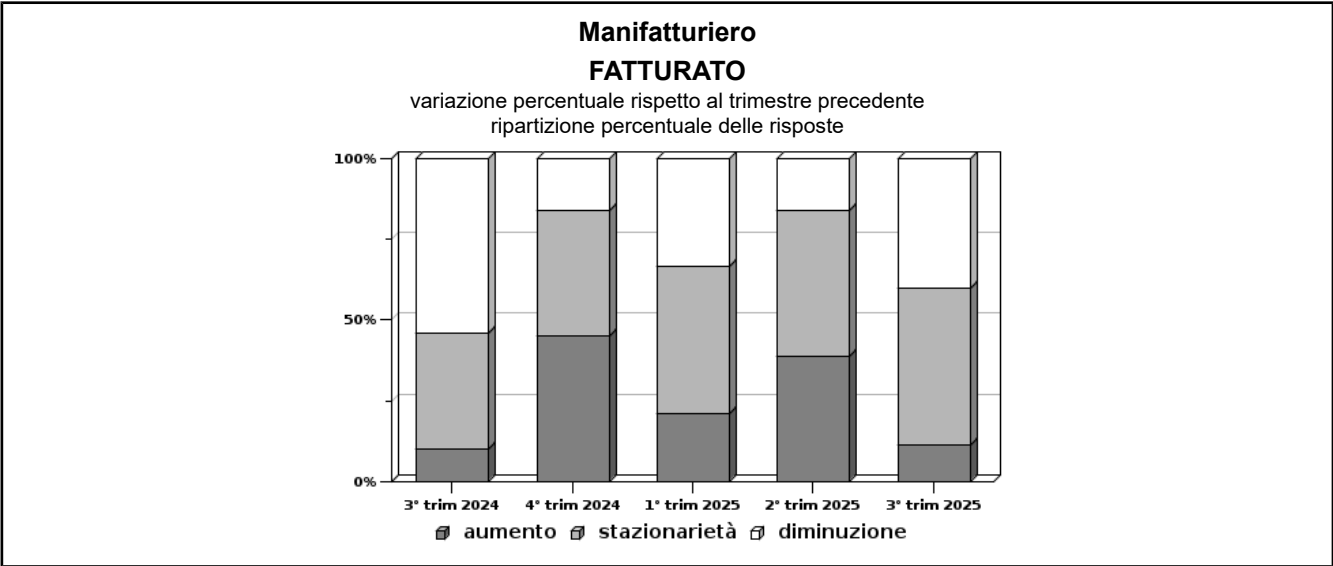
Comprensorio	valore rilevato	Imprese in aumento (%)	Imprese stabili (%)	Imprese in diminuzione (%)	Numero dati validi	Grado di copertura (% addetti)	Intervallo di confidenza
Compr. di Rimini	-10,3	11,4	48,6	40,0	18	7,7	-

Valori per Settore di attività

Settore	valore rilevato	Imprese in aumento (%)	Imprese stabili (%)	Imprese in diminuzione (%)	Numero dati validi	Grado di copertura (% addetti)	Intervallo di confidenza
Alimentare	7,0	25,0	62,5	12,5	3	6,5	-
Abbigliamento e accessori	null	0,0	100,0	0,0	0	0,0	-
Legno e mobili	-18,0	14,3	28,6	57,1	5	20,4	-
Chimica e plastica	32,2	33,3	66,7	0,0	1	19,7	-
Prodotti in metallo	-20,7	0,0	33,3	66,7	4	4,2	-
Macchinari	-12,2	0,0	40,0	60,0	3	6,4	-
Altre industrie	-24,3	0,0	33,3	66,7	2	13,8	-

Valori per Classe di Addetti

Classe addetti	valore rilevato	Imprese in aumento (%)	Imprese stabili (%)	Imprese in diminuzione (%)	Numero dati validi	Grado di copertura (% addetti)	Intervallo di confidenza
da 10 a 19	-14,2	8,3	50,0	41,7	6	2,8	-
da 20 a 49	-16,1	10,0	50,0	40,0	5	5,8	-
da 50 a 99	1,8	20,0	40,0	40,0	3	7,4	-
da 100 a 249	-1,0	16,7	50,0	33,3	3	16,9	-
oltre 250	-13,6	0,0	50,0	50,0	1	6,3	-



SEZIONE B

Indagine sulla congiuntura nelle imprese manifatturiere della provincia di Rimini
Rilevazione del **3° trimestre 2025**

FATTURATO

variazione percentuale rispetto allo stesso trimestre dello scorso anno (VPsa)

Valori provinciali

Provincia	valore rilevato	Imprese in aumento (%)	Imprese stabili (%)	Imprese in diminuzione (%)	Numero dati validi	Grado di copertura (% addetti)	Intervallo di confidenza
Rimini	1,6	45,7	11,4	42,9	35	14,0	-

Valori per Comprensorio geografico

Comprensorio	valore rilevato	Imprese in aumento (%)	Imprese stabili (%)	Imprese in diminuzione (%)	Numero dati validi	Grado di copertura (% addetti)	Intervallo di confidenza
Compr. di Rimini	1,6	45,7	11,4	42,9	35	14,0	-

Valori per Settore di attività

Settore	valore rilevato	Imprese in aumento (%)	Imprese stabili (%)	Imprese in diminuzione (%)	Numero dati validi	Grado di copertura (% addetti)	Intervallo di confidenza
Alimentare	6,3	62,5	0,0	37,5	8	25,6	-
Abbigliamento e accessori	20,2	33,3	33,3	33,3	3	3,4	-
Legno e mobili	-6,5	28,6	14,3	57,1	7	30,0	-
Chimica e plastica	15,3	33,3	33,3	33,3	3	25,3	-
Prodotti in metallo	5,1	83,3	0,0	16,7	6	13,2	-
Macchinari	-1,4	40,0	0,0	60,0	5	8,9	-
Altre industrie	-6,1	0,0	33,3	66,7	3	17,7	-

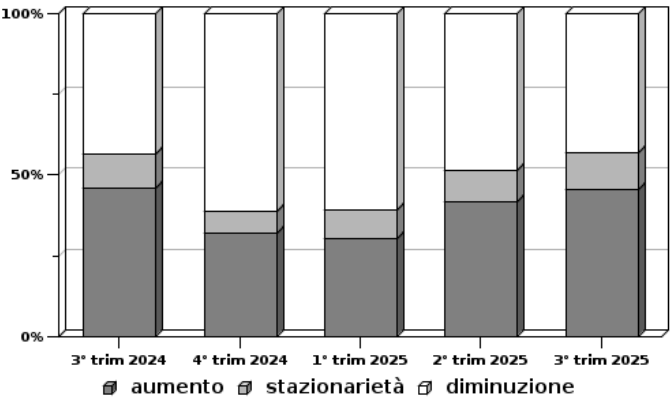
Valori per Classe di Addetti

Classe addetti	valore rilevato	Imprese in aumento (%)	Imprese stabili (%)	Imprese in diminuzione (%)	Numero dati validi	Grado di copertura (% addetti)	Intervallo di confidenza
da 10 a 19	6,9	66,7	8,3	25,0	12	5,3	-
da 20 a 49	-0,5	20,0	20,0	60,0	10	11,6	-
da 50 a 99	7,0	60,0	20,0	20,0	5	11,9	-
da 100 a 249	0,9	33,3	0,0	66,7	6	30,7	-
oltre 250	-2,9	50,0	0,0	50,0	2	11,3	-

Manifatturiero

FATTURATO

variazione percentuale rispetto allo stesso trimestre dello scorso anno
ripartizione percentuale delle risposte



SEZIONE B

Indagine sulla congiuntura nelle imprese manifatturiere della provincia di Rimini
Rilevazione del 3° trimestre 2025

ORDINI INTERNI

variazione percentuale rispetto al trimestre precedente (VPtp)

Valori provinciali

Provincia	valore rilevato	Imprese in aumento (%)	Imprese stabili (%)	Imprese in diminuzione (%)	Numero dati validi	Grado di copertura (% addetti)	Intervallo di confidenza
Rimini	-6,8	5,7	71,4	22,9	11	4,5	-

Valori per Comprensorio geografico

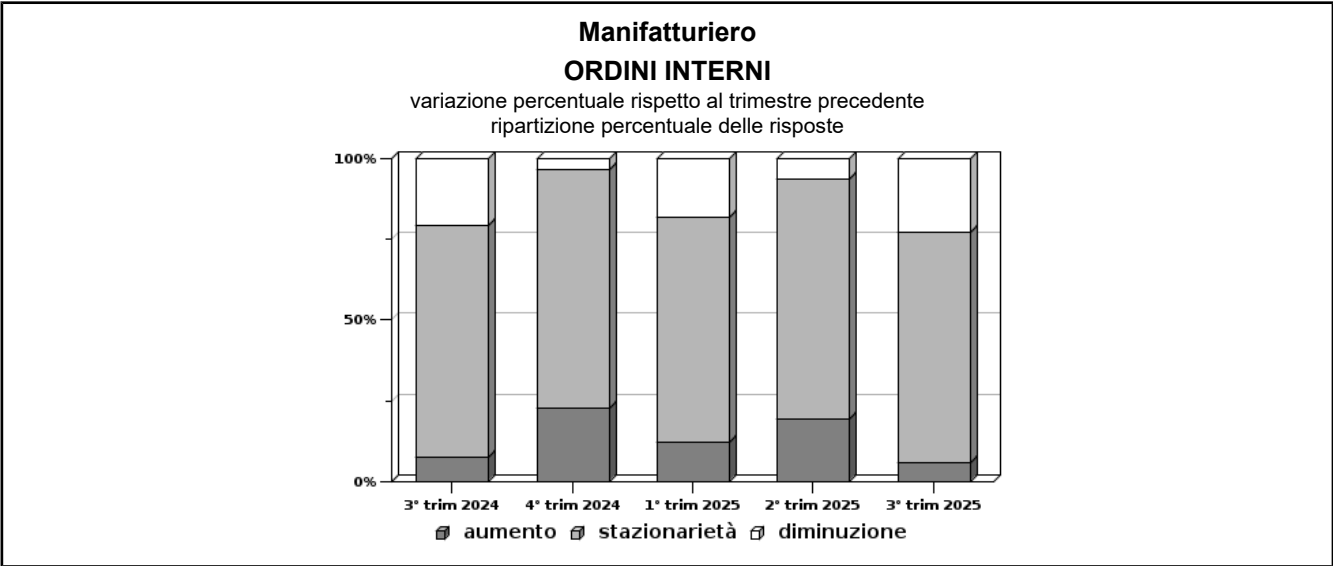
Comprensorio	valore rilevato	Imprese in aumento (%)	Imprese stabili (%)	Imprese in diminuzione (%)	Numero dati validi	Grado di copertura (% addetti)	Intervallo di confidenza
Compr. di Rimini	-6,8	5,7	71,4	22,9	11	4,5	-

Valori per Settore di attività

Settore	valore rilevato	Imprese in aumento (%)	Imprese stabili (%)	Imprese in diminuzione (%)	Numero dati validi	Grado di copertura (% addetti)	Intervallo di confidenza
Alimentare	-4,0	12,5	75,0	12,5	3	6,5	-
Abbigliamento e accessori	null	0,0	100,0	0,0	0	0,0	-
Legno e mobili	-20,5	0,0	57,1	42,9	3	14,6	-
Chimica e plastica	null	0,0	100,0	0,0	0	0,0	-
Prodotti in metallo	-26,0	0,0	83,3	16,7	1	0,6	-
Macchinari	-2,5	20,0	40,0	40,0	3	6,4	-
Altre industrie	-26,1	0,0	66,7	33,3	1	0,7	-

Valori per Classe di Addetti

Classe addetti	valore rilevato	Imprese in aumento (%)	Imprese stabili (%)	Imprese in diminuzione (%)	Numero dati validi	Grado di copertura (% addetti)	Intervallo di confidenza
da 10 a 19	-14,0	8,3	66,7	25,0	4	1,9	-
da 20 a 49	-20,1	0,0	70,0	30,0	3	3,6	-
da 50 a 99	-1,4	0,0	80,0	20,0	2	5,1	-
da 100 a 249	-21,0	0,0	83,3	16,7	1	4,3	-
oltre 250	2,3	50,0	50,0	0,0	1	6,3	-



SEZIONE B

Indagine sulla congiuntura nelle imprese manifatturiere della provincia di Rimini
Rilevazione del 3° trimestre 2025

ORDINI INTERNI

variazione percentuale rispetto allo stesso trimestre dello scorso anno (VPsa)

Valori provinciali

Provincia	valore rilevato	Imprese in aumento (%)	Imprese stabili (%)	Imprese in diminuzione (%)	Numero dati validi	Grado di copertura (% addetti)	Intervallo di confidenza
Rimini	-0,5	22,9	51,4	25,7	29	10,9	-

Valori per Comprensorio geografico

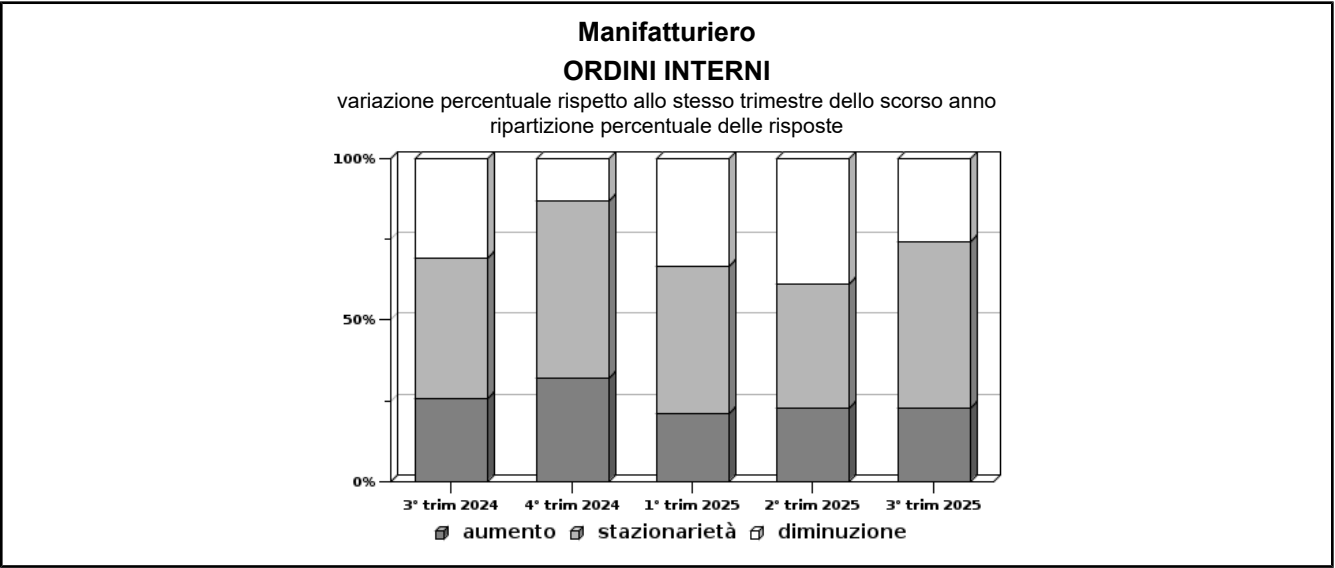
Comprensorio	valore rilevato	Imprese in aumento (%)	Imprese stabili (%)	Imprese in diminuzione (%)	Numero dati validi	Grado di copertura (% addetti)	Intervallo di confidenza
Compr. di Rimini	-0,5	22,9	51,4	25,7	29	10,9	-

Valori per Settore di attività

Settore	valore rilevato	Imprese in aumento (%)	Imprese stabili (%)	Imprese in diminuzione (%)	Numero dati validi	Grado di copertura (% addetti)	Intervallo di confidenza
Alimentare	3,4	62,5	25,0	12,5	8	25,6	-
Abbigliamento e accessori	0,0	0,0	100,0	0,0	3	3,4	-
Legno e mobili	-5,2	0,0	57,1	42,9	6	26,1	-
Chimica e plastica	-2,8	0,0	66,7	33,3	2	5,6	-
Prodotti in metallo	7,7	33,3	66,7	0,0	3	9,6	-
Macchinari	-2,1	20,0	20,0	60,0	5	8,9	-
Altre industrie	-6,5	0,0	66,7	33,3	2	4,6	-

Valori per Classe di Addetti

Classe addetti	valore rilevato	Imprese in aumento (%)	Imprese stabili (%)	Imprese in diminuzione (%)	Numero dati validi	Grado di copertura (% addetti)	Intervallo di confidenza
da 10 a 19	5,2	41,7	50,0	8,3	11	5,0	-
da 20 a 49	-4,7	10,0	50,0	40,0	8	9,3	-
da 50 a 99	-0,2	0,0	80,0	20,0	4	9,6	-
da 100 a 249	-4,4	16,7	50,0	33,3	4	18,1	-
oltre 250	-2,1	50,0	0,0	50,0	2	11,3	-



SEZIONE B

Indagine sulla congiuntura nelle imprese manifatturiere della provincia di Rimini
Rilevazione del 3° trimestre 2025

ORDINI ESTERI

variazione percentuale rispetto al trimestre precedente (VPtp)

Valori provinciali

Provincia	valore rilevato	Imprese in aumento (%)	Imprese stabili (%)	Imprese in diminuzione (%)	Numero dati validi	Grado di copertura (% addetti)	Intervallo di confidenza
Rimini	10,6	8,6	82,9	8,6	11	4,5	-

Valori per Comprensorio geografico

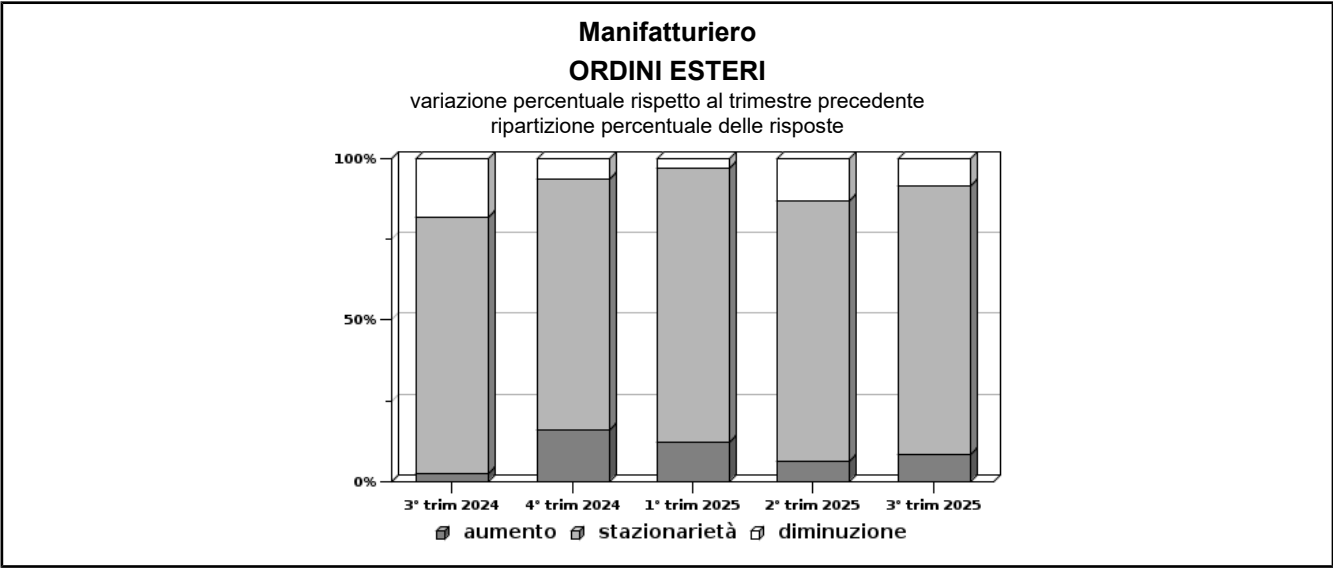
Comprensorio	valore rilevato	Imprese in aumento (%)	Imprese stabili (%)	Imprese in diminuzione (%)	Numero dati validi	Grado di copertura (% addetti)	Intervallo di confidenza
Compr. di Rimini	10,6	8,6	82,9	8,6	11	4,5	-

Valori per Settore di attività

Settore	valore rilevato	Imprese in aumento (%)	Imprese stabili (%)	Imprese in diminuzione (%)	Numero dati validi	Grado di copertura (% addetti)	Intervallo di confidenza
Alimentare	-3,8	12,5	75,0	12,5	3	6,5	-
Abbigliamento e accessori	null	0,0	100,0	0,0	0	0,0	-
Legno e mobili	24,1	14,3	71,4	14,3	3	14,6	-
Chimica e plastica	null	0,0	100,0	0,0	0	0,0	-
Prodotti in metallo	0,0	0,0	100,0	0,0	1	0,6	-
Macchinari	15,1	20,0	60,0	20,0	3	6,4	-
Altre industrie	0,0	0,0	100,0	0,0	1	0,7	-

Valori per Classe di Addetti

Classe addetti	valore rilevato	Imprese in aumento (%)	Imprese stabili (%)	Imprese in diminuzione (%)	Numero dati validi	Grado di copertura (% addetti)	Intervallo di confidenza
da 10 a 19	0,2	8,3	91,7	0,0	4	1,9	-
da 20 a 49	8,6	10,0	80,0	10,0	3	3,6	-
da 50 a 99	-2,6	0,0	80,0	20,0	2	5,1	-
da 100 a 249	-10,0	0,0	83,3	16,7	1	4,3	-
oltre 250	24,0	50,0	50,0	0,0	1	6,3	-



SEZIONE B

Indagine sulla congiuntura nelle imprese manifatturiere della provincia di Rimini
Rilevazione del **3° trimestre 2025**

ORDINI ESTERI

variazione percentuale rispetto allo stesso trimestre dello scorso anno (VPsa)

Valori provinciali

Provincia	valore rilevato	Imprese in aumento (%)	Imprese stabili (%)	Imprese in diminuzione (%)	Numero dati validi	Grado di copertura (% addetti)	Intervallo di confidenza
Rimini	-1,9	22,9	65,7	11,4	29	10,9	-

Valori per Comprensorio geografico

Comprensorio	valore rilevato	Imprese in aumento (%)	Imprese stabili (%)	Imprese in diminuzione (%)	Numero dati validi	Grado di copertura (% addetti)	Intervallo di confidenza
Compr. di Rimini	-1,9	22,9	65,7	11,4	29	10,9	-

Valori per Settore di attività

Settore	valore rilevato	Imprese in aumento (%)	Imprese stabili (%)	Imprese in diminuzione (%)	Numero dati validi	Grado di copertura (% addetti)	Intervallo di confidenza
Alimentare	12,2	50,0	37,5	12,5	8	25,6	-
Abbigliamento e accessori	0,0	0,0	100,0	0,0	3	3,4	-
Legno e mobili	10,0	14,3	71,4	14,3	6	26,1	-
Chimica e plastica	4,0	33,3	66,7	0,0	2	5,6	-
Prodotti in metallo	0,5	16,7	83,3	0,0	3	9,6	-
Macchinari	-8,1	20,0	40,0	40,0	5	8,9	-
Altre industrie	0,0	0,0	100,0	0,0	2	4,6	-

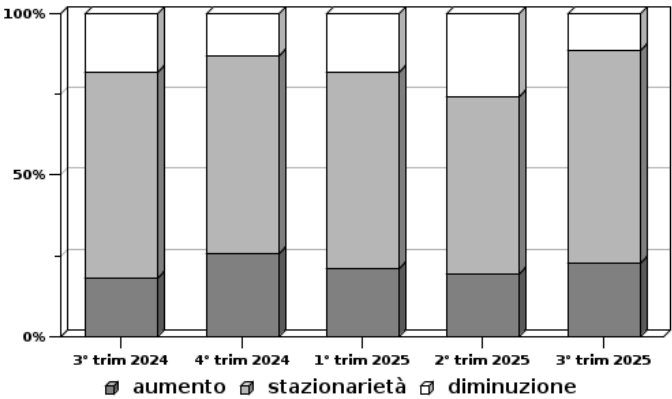
Valori per Classe di Addetti

Classe addetti	valore rilevato	Imprese in aumento (%)	Imprese stabili (%)	Imprese in diminuzione (%)	Numero dati validi	Grado di copertura (% addetti)	Intervallo di confidenza
da 10 a 19	0,6	16,7	83,3	0,0	11	5,0	-
da 20 a 49	29,1	30,0	60,0	10,0	8	9,3	-
da 50 a 99	-1,4	0,0	80,0	20,0	4	9,6	-
da 100 a 249	10,1	33,3	50,0	16,7	4	18,1	-
oltre 250	-13,5	50,0	0,0	50,0	2	11,3	-

Manifatturiero

ORDINI ESTERI

variazione percentuale rispetto allo stesso trimestre dello scorso anno
ripartizione percentuale delle risposte



SEZIONE B

Indagine sulla congiuntura nelle imprese manifatturiere della provincia di Rimini
Rilevazione del 3° trimestre 2025

OCCUPAZIONE

Variazione percentuale nel trimestre in esame (VPtp)

Valori provinciali

Provincia	valore rilevato	Imprese in aumento (%)	Imprese stabili (%)	Imprese in diminuzione (%)	Numero dati validi	Grado di copertura (% addetti)	Intervallo di confidenza
Rimini	0,8	22,9	65,7	11,4	35	14,0	-

Valori per Comprensorio geografico

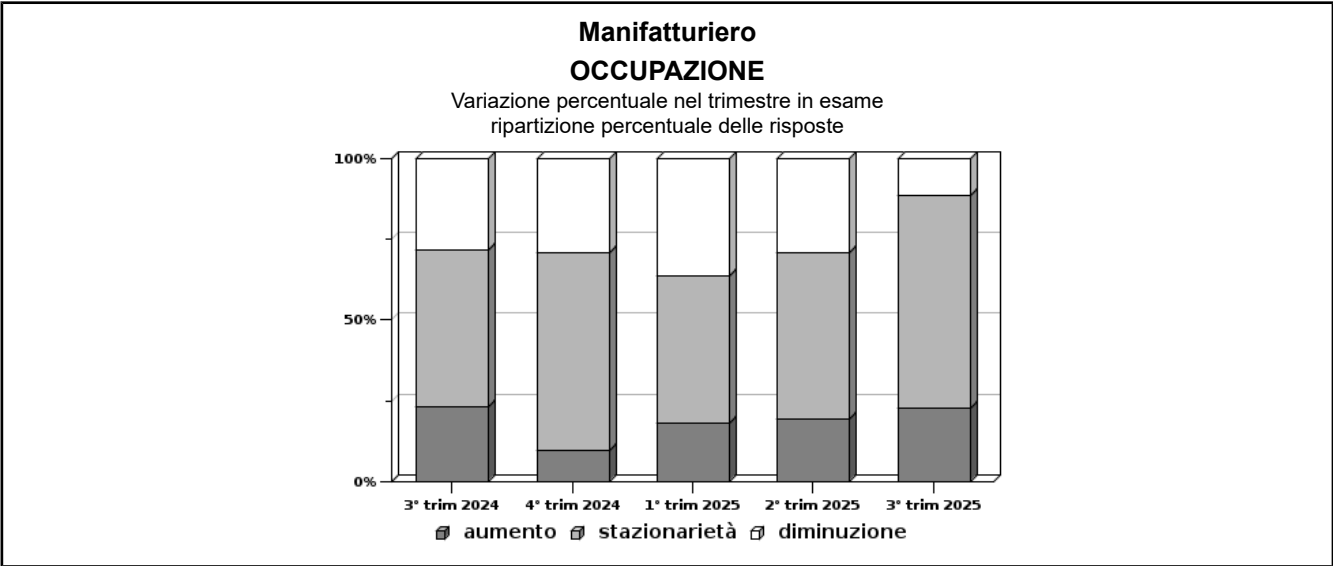
Comprensorio	valore rilevato	Imprese in aumento (%)	Imprese stabili (%)	Imprese in diminuzione (%)	Numero dati validi	Grado di copertura (% addetti)	Intervallo di confidenza
Compr. di Rimini	0,8	22,9	65,7	11,4	35	14,0	-

Valori per Settore di attività

Settore	valore rilevato	Imprese in aumento (%)	Imprese stabili (%)	Imprese in diminuzione (%)	Numero dati validi	Grado di copertura (% addetti)	Intervallo di confidenza
Alimentare	3,0	25,0	50,0	25,0	8	25,6	-
Abbigliamento e accessori	0,0	0,0	100,0	0,0	3	3,4	-
Legno e mobili	0,9	28,6	71,4	0,0	7	30,0	-
Chimica e plastica	5,1	33,3	66,7	0,0	3	25,3	-
Prodotti in metallo	2,1	33,3	50,0	16,7	6	13,2	-
Macchinari	-0,0	20,0	80,0	0,0	5	8,9	-
Altre industrie	-3,4	0,0	66,7	33,3	3	17,7	-

Valori per Classe di Addetti

Classe addetti	valore rilevato	Imprese in aumento (%)	Imprese stabili (%)	Imprese in diminuzione (%)	Numero dati validi	Grado di copertura (% addetti)	Intervallo di confidenza
da 10 a 19	1,6	16,7	83,3	0,0	12	5,3	-
da 20 a 49	-1,0	20,0	60,0	20,0	10	11,6	-
da 50 a 99	1,5	20,0	60,0	20,0	5	11,9	-
da 100 a 249	0,3	33,3	50,0	16,7	6	30,7	-
oltre 250	0,8	50,0	50,0	0,0	2	11,3	-



SEZIONE B

Indagine sulla congiuntura nelle imprese manifatturiere della provincia di Rimini
Rilevazione del 3° trimestre 2025

OCCUPAZIONE

Variazione percentuale rispetto allo stesso trimestre dello scorso anno (VPsa)

Valori provinciali

Provincia	valore rilevato	Imprese in aumento (%)	Imprese stabili (%)	Imprese in diminuzione (%)	Numero dati validi	Grado di copertura (% addetti)	Intervallo di confidenza
Rimini	0,4	41,9	22,6	35,5	31	13,3	-

Valori per Comprensorio geografico

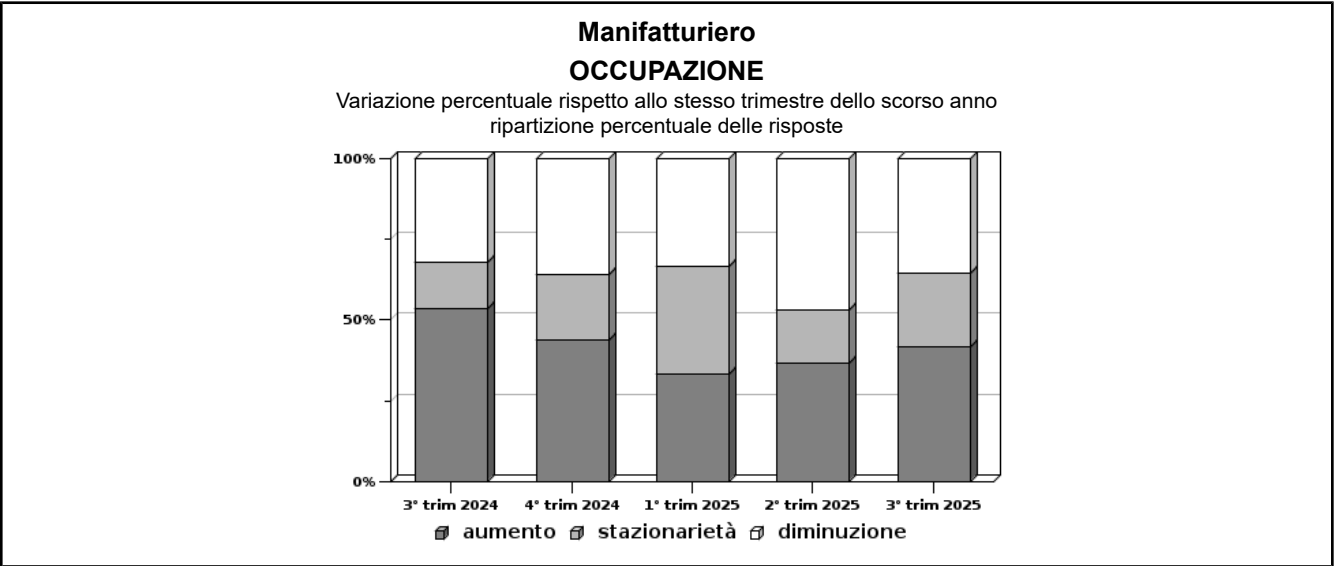
Comprensorio	valore rilevato	Imprese in aumento (%)	Imprese stabili (%)	Imprese in diminuzione (%)	Numero dati validi	Grado di copertura (% addetti)	Intervallo di confidenza
Compr. di Rimini	0,4	41,9	22,6	35,5	31	13,3	-

Valori per Settore di attività

Settore	valore rilevato	Imprese in aumento (%)	Imprese stabili (%)	Imprese in diminuzione (%)	Numero dati validi	Grado di copertura (% addetti)	Intervallo di confidenza
Alimentare	6,6	57,1	28,6	14,3	7	24,9	-
Abbigliamento e accessori	-6,2	33,3	0,0	66,7	3	3,4	-
Legno e mobili	1,9	50,0	50,0	0,0	6	22,9	-
Chimica e plastica	6,1	50,0	0,0	50,0	2	22,0	-
Prodotti in metallo	1,1	33,3	16,7	50,0	6	13,2	-
Macchinari	-0,0	50,0	25,0	25,0	4	8,7	-
Altre industrie	-11,0	0,0	0,0	100,0	3	17,7	-

Valori per Classe di Addetti

Classe addetti	valore rilevato	Imprese in aumento (%)	Imprese stabili (%)	Imprese in diminuzione (%)	Numero dati validi	Grado di copertura (% addetti)	Intervallo di confidenza
da 10 a 19	-9,2	20,0	20,0	60,0	10	4,4	-
da 20 a 49	6,4	44,4	33,3	22,2	9	10,4	-
da 50 a 99	2,4	75,0	0,0	25,0	4	9,7	-
da 100 a 249	5,0	50,0	16,7	33,3	6	30,7	-
oltre 250	1,6	50,0	50,0	0,0	2	11,3	-



SEZIONE C

Indagine sulla congiuntura nelle imprese manifatturiere della provincia di Rimini
Rilevazione del 3° trimestre 2025

PRODUZIONE

variazione percentuale media ultimi 12 mesi rispetto ai 12 mesi precedenti (VP12)

Valori provinciali

Provincia	3° trim 2024	4° trim 2024	1° trim 2025	2° trim 2025	3° trim 2025
Rimini	-10,6	-11,5	-10,3	-7,9	-5,4

Valori per Comprensorio geografico

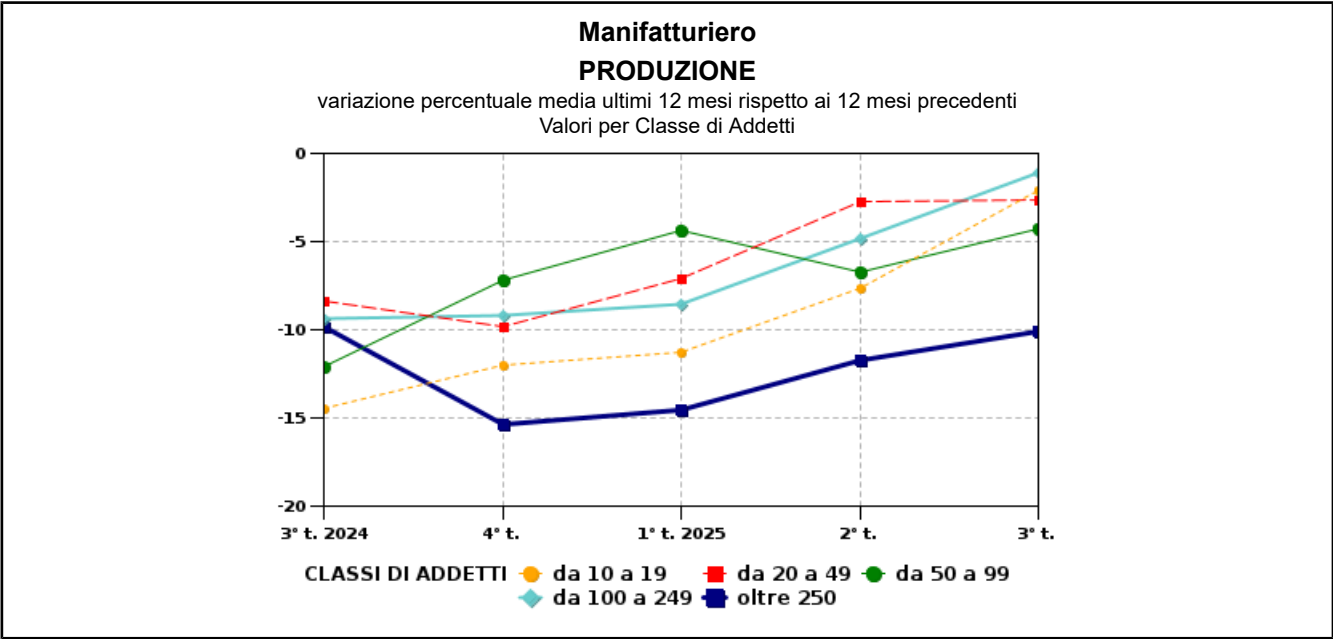
Comprensorio	3° trim 2024	4° trim 2024	1° trim 2025	2° trim 2025	3° trim 2025
Compr. di Rimini	-12,5	-8,4	-8,6	-7,9	-5,4

Valori per Settore di attività

Settore	3° trim 2024	4° trim 2024	1° trim 2025	2° trim 2025	3° trim 2025
Alimentare	-0,3	0,1	-1,3	3,6	4,2
Abbigliamento e accessori	-12,2	-15,4	-19,4	-21,2	-12,1
Legno e mobili	5,8	8,5	9,2	6,6	1,1
Chimica e plastica	-0,4	-1,1	-0,2	1,4	2,2
Prodotti in metallo	-9,5	-8,0	-7,1	-5,8	-1,3
Macchinari	-17,3	-19,8	-16,8	-13,1	-10,4
Altre industrie	2,6	1,2	-4,0	-6,4	-3,5

Valori per Classe di Addetti

Classe addetti	3° trim 2024	4° trim 2024	1° trim 2025	2° trim 2025	3° trim 2025
da 10 a 19	-14,4	-12,0	-11,3	-7,7	-2,1
da 20 a 49	-8,3	-9,8	-7,1	-2,7	-2,6
da 50 a 99	-12,1	-7,2	-4,3	-6,7	-4,2
da 100 a 249	-9,4	-9,2	-8,5	-4,8	-1,1
oltre 250	-9,9	-15,4	-14,6	-11,8	-10,1



SEZIONE C

Indagine sulla congiuntura nelle imprese manifatturiere della provincia di Rimini
Rilevazione del 3° trimestre 2025

FATTURATO

variazione percentuale media ultimi 12 mesi rispetto ai 12 mesi precedenti (VP12)

Valori provinciali

Provincia	3° trim 2024	4° trim 2024	1° trim 2025	2° trim 2025	3° trim 2025
Rimini	-12,1	-12,2	-10,8	-8,4	-5,1

Valori per Comprensorio geografico

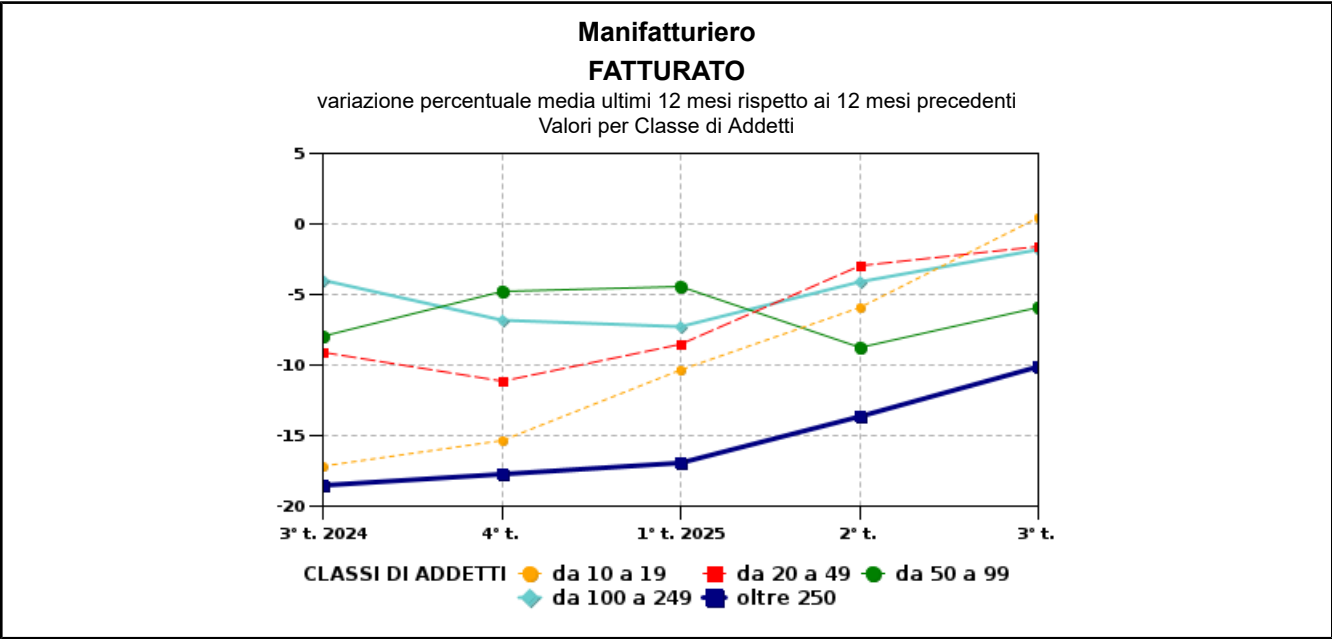
Comprensorio	3° trim 2024	4° trim 2024	1° trim 2025	2° trim 2025	3° trim 2025
Compr. di Rimini	-13,0	-9,5	-9,4	-8,4	-5,1

Valori per Settore di attività

Settore	3° trim 2024	4° trim 2024	1° trim 2025	2° trim 2025	3° trim 2025
Alimentare	2,3	0,0	-2,6	2,6	3,6
Abbigliamento e accessori	-12,2	-15,2	-19,6	-18,2	-12,7
Legno e mobili	6,4	6,4	3,4	2,7	-3,1
Chimica e plastica	2,8	3,1	3,3	3,6	5,5
Prodotti in metallo	-12,7	-11,7	-6,2	-3,6	2,5
Macchinari	-19,7	-19,7	-17,5	-15,1	-10,9
Altre industrie	-1,3	-3,1	-5,9	-3,8	-4,1

Valori per Classe di Addetti

Classe addetti	3° trim 2024	4° trim 2024	1° trim 2025	2° trim 2025	3° trim 2025
da 10 a 19	-17,1	-15,3	-10,4	-5,9	0,4
da 20 a 49	-9,1	-11,1	-8,5	-3,0	-1,6
da 50 a 99	-8,0	-4,8	-4,5	-8,8	-5,9
da 100 a 249	-4,0	-6,8	-7,3	-4,1	-1,8
oltre 250	-18,5	-17,7	-16,9	-13,7	-10,1



SEZIONE C

Indagine sulla congiuntura nelle imprese manifatturiere della provincia di Rimini
Rilevazione del 3° trimestre 2025

ORDINI INTERNI

variazione percentuale media ultimi 12 mesi rispetto ai 12 mesi precedenti (VP12)

Valori provinciali

Provincia	3° trim 2024	4° trim 2024	1° trim 2025	2° trim 2025	3° trim 2025
Rimini	7,0	17,1	12,8	2,2	2,8

Valori per Comprensorio geografico

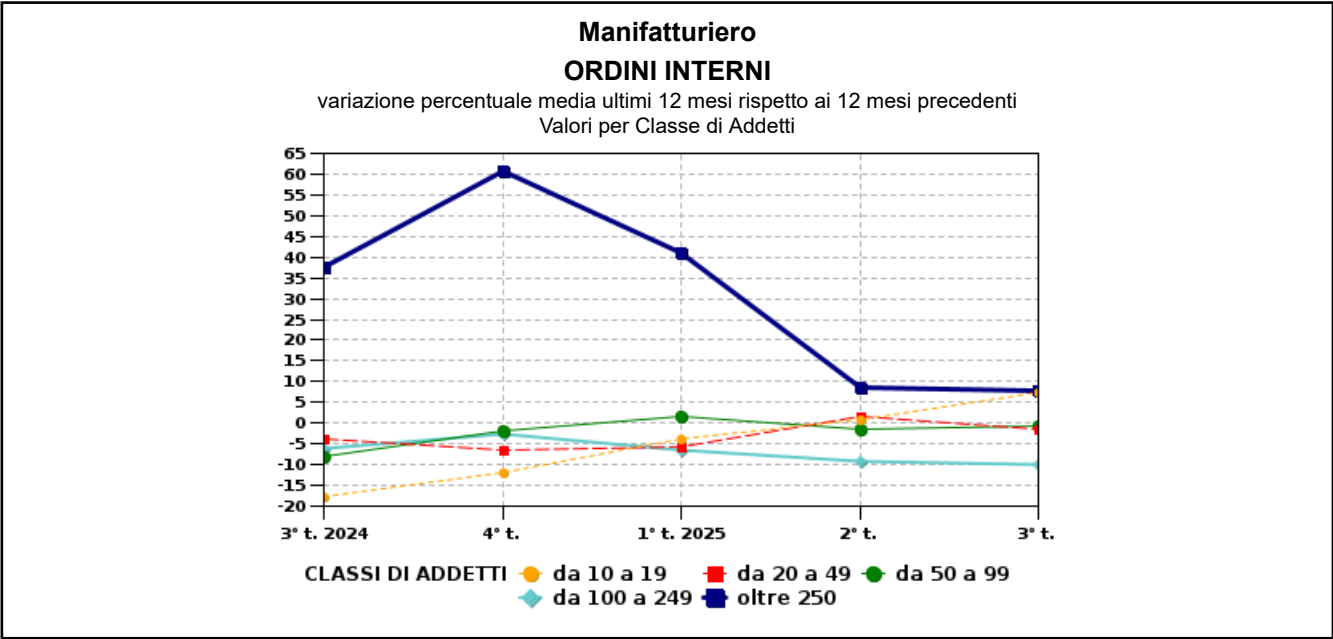
Comprensorio	3° trim 2024	4° trim 2024	1° trim 2025	2° trim 2025	3° trim 2025
Compr. di Rimini	-2,9	9,0	7,9	2,2	2,8

Valori per Settore di attività

Settore	3° trim 2024	4° trim 2024	1° trim 2025	2° trim 2025	3° trim 2025
Alimentare	-1,4	-1,8	-3,4	-0,2	1,1
Abbigliamento e accessori	-4,6	-3,3	-10,8	-10,5	-9,4
Legno e mobili	9,1	11,7	7,2	6,8	2,2
Chimica e plastica	0,0	-1,7	-3,0	-5,5	-7,5
Prodotti in metallo	-15,0	-6,7	6,0	9,1	15,0
Macchinari	18,9	34,9	24,2	3,3	2,8
Altre industrie	-5,2	-6,6	-5,2	-2,7	-2,8

Valori per Classe di Addetti

Classe addetti	3° trim 2024	4° trim 2024	1° trim 2025	2° trim 2025	3° trim 2025
da 10 a 19	-17,5	-11,8	-3,7	1,0	7,5
da 20 a 49	-3,7	-6,4	-5,6	1,7	-1,6
da 50 a 99	-7,9	-2,0	1,8	-1,3	-0,5
da 100 a 249	-6,0	-2,8	-6,6	-9,2	-10,0
oltre 250	37,5	60,7	41,1	8,6	7,7



SEZIONE C

Indagine sulla congiuntura nelle imprese manifatturiere della provincia di Rimini
Rilevazione del 3° trimestre 2025

ORDINI ESTERI

variazione percentuale media ultimi 12 mesi rispetto ai 12 mesi precedenti (VP12)

Valori provinciali

Provincia	3° trim 2024	4° trim 2024	1° trim 2025	2° trim 2025	3° trim 2025
Rimini	-2,2	3,9	3,9	0,1	-0,3

Valori per Comprensorio geografico

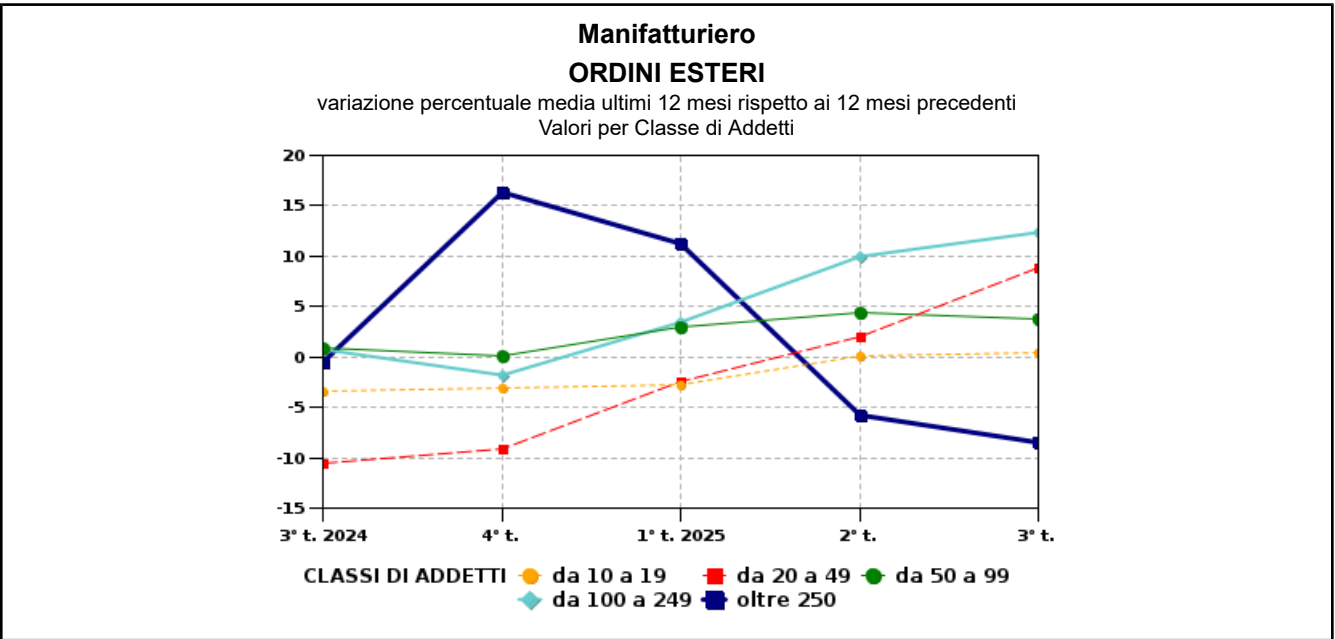
Comprensorio	3° trim 2024	4° trim 2024	1° trim 2025	2° trim 2025	3° trim 2025
Compr. di Rimini	-0,1	9,9	3,1	0,1	-0,3

Valori per Settore di attività

Settore	3° trim 2024	4° trim 2024	1° trim 2025	2° trim 2025	3° trim 2025
Alimentare	-0,4	-0,2	3,6	7,1	9,9
Abbigliamento e accessori	-6,1	-8,9	-6,9	-7,2	-5,6
Legno e mobili	10,0	6,0	4,0	-1,1	0,2
Chimica e plastica	-4,3	3,2	2,7	-0,3	1,0
Prodotti in metallo	-6,5	-6,0	-5,7	-1,7	-0,3
Macchinari	-2,8	8,1	7,8	-0,6	-2,4
Altre industrie	7,5	8,6	4,5	5,2	3,0

Valori per Classe di Addetti

Classe addetti	3° trim 2024	4° trim 2024	1° trim 2025	2° trim 2025	3° trim 2025
da 10 a 19	-3,4	-3,1	-2,8	0,1	0,5
da 20 a 49	-10,6	-9,1	-2,4	2,1	8,9
da 50 a 99	1,0	0,1	2,9	4,4	3,8
da 100 a 249	0,8	-1,8	3,5	10,0	12,4
oltre 250	-0,5	16,3	11,3	-5,8	-8,5



SEZIONE C

Indagine sulla congiuntura nelle imprese manifatturiere della provincia di Rimini
Rilevazione del 3° trimestre 2025

OCCUPAZIONE

variazione percentuale media ultimi 12 mesi rispetto ai 12 mesi precedenti (VP12)

Valori provinciali

Provincia	3° trim 2024	4° trim 2024	1° trim 2025	2° trim 2025	3° trim 2025
Rimini	2,2	0,5	0,8	-0,1	-0,3

Valori per Comprensorio geografico

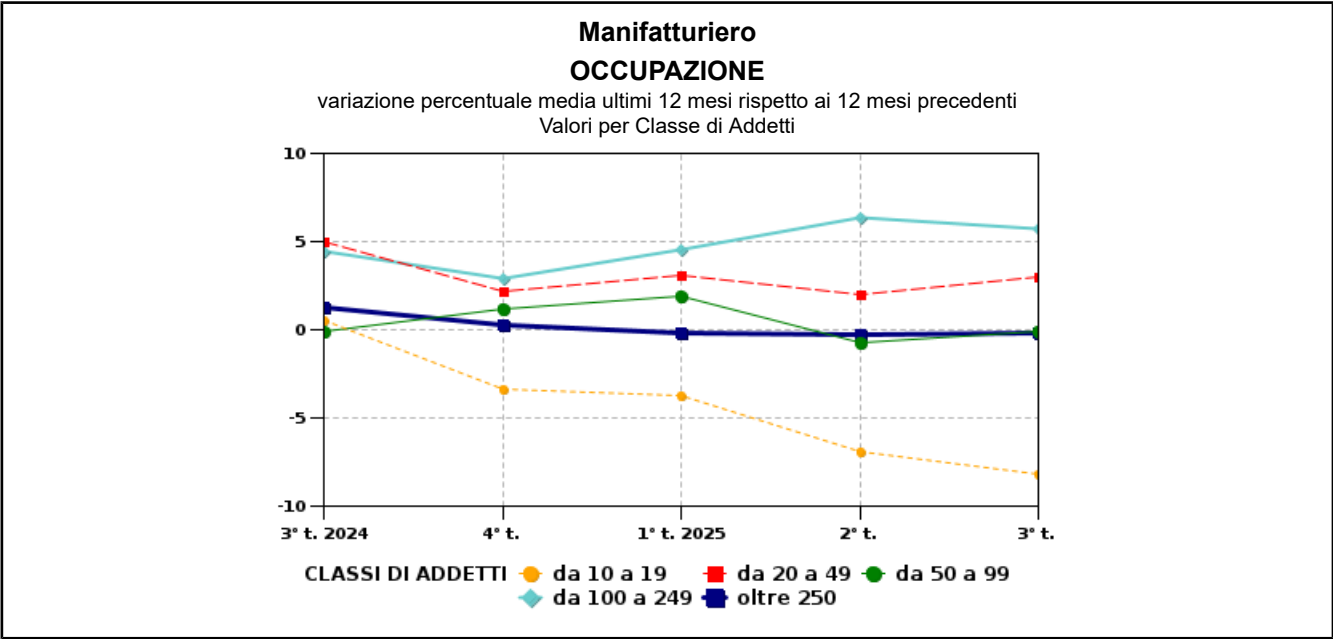
Comprensorio	3° trim 2024	4° trim 2024	1° trim 2025	2° trim 2025	3° trim 2025
Compr. di Rimini	1,5	0,2	0,3	-0,1	-0,3

Valori per Settore di attività

Settore	3° trim 2024	4° trim 2024	1° trim 2025	2° trim 2025	3° trim 2025
Alimentare	4,7	3,5	5,3	2,9	3,3
Abbigliamento e accessori	0,8	-4,8	-5,8	-8,3	-9,9
Legno e mobili	3,9	3,5	2,4	2,1	1,9
Chimica e plastica	6,7	7,5	7,7	7,3	6,4
Prodotti in metallo	3,0	-0,2	-0,9	-3,3	-2,0
Macchinari	0,7	-0,7	-0,1	0,4	0,3
Altre industrie	3,9	2,7	1,0	-2,6	-7,2

Valori per Classe di Addetti

Classe addetti	3° trim 2024	4° trim 2024	1° trim 2025	2° trim 2025	3° trim 2025
da 10 a 19	0,5	-3,4	-3,7	-6,9	-8,2
da 20 a 49	5,0	2,2	3,1	2,0	3,0
da 50 a 99	-0,1	1,2	1,9	-0,7	-0,1
da 100 a 249	4,4	2,9	4,5	6,4	5,8
oltre 250	1,3	0,3	-0,1	-0,3	-0,2



INDICE

SEZIONE A

Valori delle variazioni rilevate nelle principali variabili di indagine, percentuale di imprese in aumento, stazionarietà e diminuzione, numero dei dati validi, grado di copertura del campione in termini di addetti e intervallo di confidenza rispetto al trimestre precedente (VP_{tp}-Vatc) e allo stesso trimestre dello scorso anno (Vpsa), variazioni previste per il trimestre seguente (VP_{pr}), variazioni medie ultimi 12 mesi rispetto ai 12 precedenti (VP12-VA12), variazioni medie dall'inizio dell'anno corrente rispetto allo stesso periodo dell'anno scorso (VP_{pm}).

Totale manifatturiero	4
Alimentare	6
Abbigliamento e accessori	8
Legno e mobili	10
Chimica e plastica	12
Prodotti in metallo	14
Macchinari	16
Altre industrie	18

SEZIONE B

Valori delle variazioni rilevate nelle principali variabili di indagine, percentuale di imprese in aumento, stazionarietà e diminuzione, numero dei dati validi, grado di copertura del campione in termini di addetti e intervallo di confidenza rispetto al trimestre precedente (VP_{tp}) e allo stesso trimestre dello scorso anno (Vpsa), per il totale manifatturiero, per comprensorio, per settore di attività, per classe di addetti.

Produzione	20
Fatturato	22
Ordini interni	24
Ordini esteri	26
Occupazione	28

SEZIONE C

Serie storica dei valori delle variazioni medie ultimi 12 mesi rispetto ai 12 precedenti (VP12) rilevate nelle principali variabili di indagine per il totale manifatturiero, per comprensorio, per settore di attività, per classe di addetti.

Produzione	30
Fatturato	31
Ordini interni	32
Ordini esteri	33
Occupazione	34

Definizione dei settori di analisi in base alla classificazione ISTAT-Ateco2007

Alimentare	CA	10, 11, 12
Abbigliamento e accessori	CB	13, 14, 15
Legno e mobili	CC (parte), CM (parte)	16, 31
Chimica e plastica	CD,CE,CF,CG (parte)	19,20,21,22
Prodotti in metallo	CH	24, 25
Macchinari	CI, CJ, CK, CL	26, 27, 28, 29, 30
Altre industrie	CC (parte),CG (parte),CM (parte)	17, 18, 23, 32, 33

Descrizione dei dati riportati in tabella

valore rilevato	risultato della rilevazione
imprese in aumento	percentuale delle imprese che hanno dichiarato un aumento
imprese stabili	percentuale delle imprese che hanno dichiarato la stabilità con valori compresi fra -0,5% e +0,5%
imprese in diminuzione	percentuale delle imprese che hanno dichiarato una diminuzione
numero dati validi	numero delle risposte raccolte
grado di copertura	percentuale degli addetti delle imprese campionate che hanno risposto alla domanda rispetto alle imprese dell'universo corrispondente
livello di confidenza	

Legenda delle abbreviazioni

(VAtc)	valore assoluto nel trimestre corrente
(VPtp)	variazione percentuale rispetto al trimestre precedente
(VPsa)	variazione percentuale rispetto allo stesso trimestre dello scorso anno
(VPpr)	variazione percentuale prevista nel prossimo trimestre rispetto al trimestre corrente
(VA12)	valore assoluto medio(*) ultimi 12 mesi
(VP12)	variazione percentuale media(*) ultimi 12 mesi rispetto ai 12 mesi precedenti
(VAp12)	valore assoluto medio(*) dei primi 3, 6, 9, 12 mesi dall'inizio dell'anno; questo valore al primo trimestre coincide con VAtc e al quarto trimestre coincide con VA12.
(VPp12)	variazione percentuale media(*) dei primi 3, 6, 9, 12 mesi dell'anno corrente rispetto allo stesso periodo dell'anno scorso; questo valore al primo trimestre coincide con VPsa e al quarto trimestre coincide con VP12.

(*) nelle medie fra trimestri si applica come ponderazione il numero medio di ore lavorate nel trimestre per ogni operaio

Il presente fascicolo è scaricabile dal sito:

<https://www.romagna.camcom.it/it/informazioni/informazione-economica-statistica/osservatorio-economico-e-sociale/>

al quale si rimanda per ulteriori approfondimenti e per i numeri precedenti. Per una migliore comprensione ed una corretta interpretazione dei risultati si consiglia la lettura della nota metodologica scaricabile allo stesso indirizzo.

I dati sono liberamente utilizzabili previa citazione della fonte:

“Indagine congiunturale nelle imprese manifatturiere – Ufficio Informazione Economica – Camera di commercio della Romagna
- Forlì-Cesena e Rimini”